

Annexes

Objektyp: **Appendix**

Zeitschrift: **Mitteilungsblatt / Keramik-Freunde der Schweiz = Revue des Amis Suisses de la Céramique = Rivista degli Amici Svizzeri della Ceramica**

Band (Jahr): - **(2012)**

Heft 126

PDF erstellt am: **09.08.2024**

Nutzungsbedingungen

Die ETH-Bibliothek ist Anbieterin der digitalisierten Zeitschriften. Sie besitzt keine Urheberrechte an den Inhalten der Zeitschriften. Die Rechte liegen in der Regel bei den Herausgebern.

Die auf der Plattform e-periodica veröffentlichten Dokumente stehen für nicht-kommerzielle Zwecke in Lehre und Forschung sowie für die private Nutzung frei zur Verfügung. Einzelne Dateien oder Ausdrucke aus diesem Angebot können zusammen mit diesen Nutzungsbedingungen und den korrekten Herkunftsbezeichnungen weitergegeben werden.

Das Veröffentlichen von Bildern in Print- und Online-Publikationen ist nur mit vorheriger Genehmigung der Rechteinhaber erlaubt. Die systematische Speicherung von Teilen des elektronischen Angebots auf anderen Servern bedarf ebenfalls des schriftlichen Einverständnisses der Rechteinhaber.

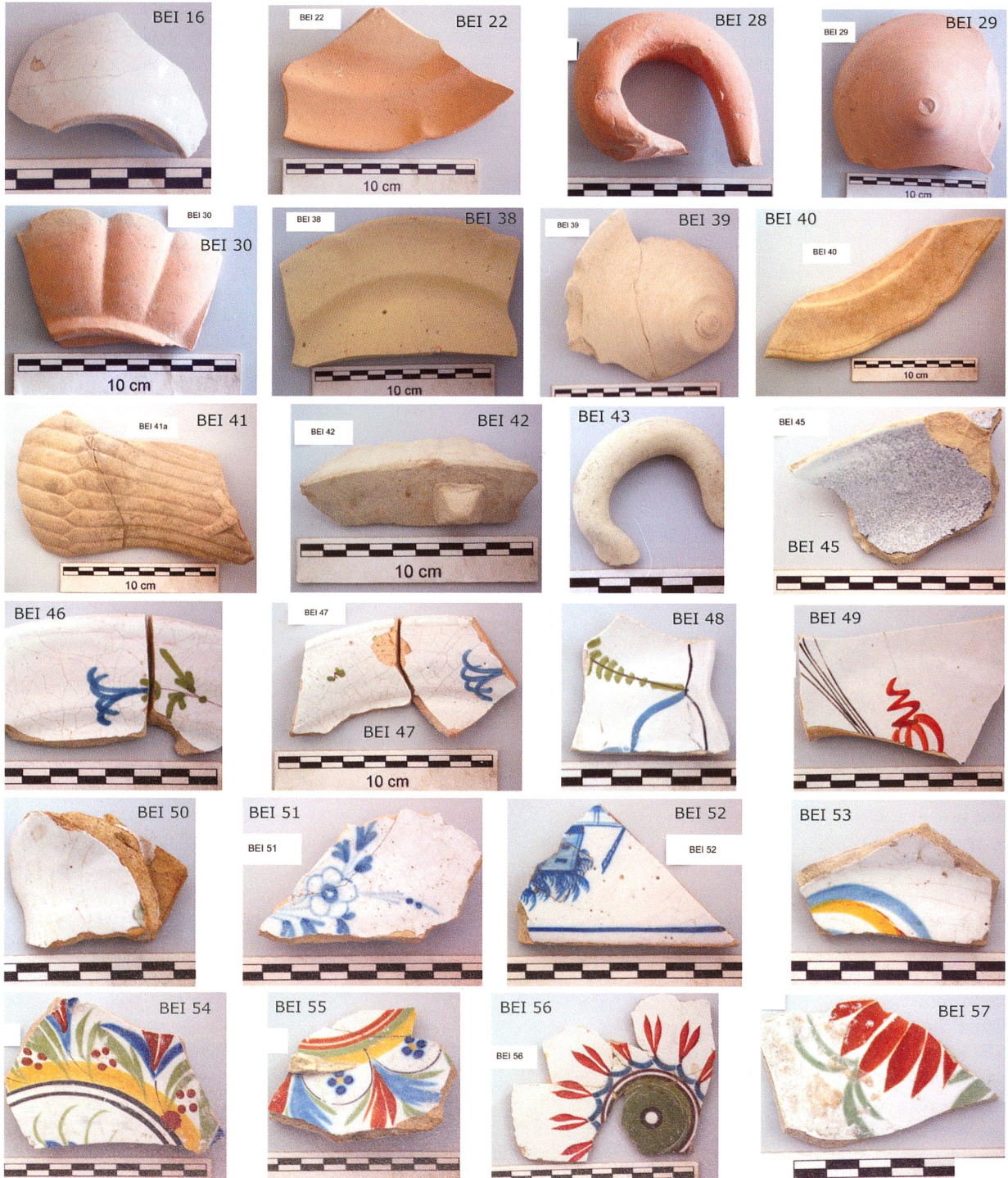
Haftungsausschluss

Alle Angaben erfolgen ohne Gewähr für Vollständigkeit oder Richtigkeit. Es wird keine Haftung übernommen für Schäden durch die Verwendung von Informationen aus diesem Online-Angebot oder durch das Fehlen von Informationen. Dies gilt auch für Inhalte Dritter, die über dieses Angebot zugänglich sind.

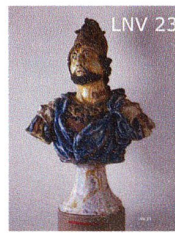
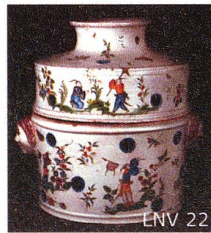
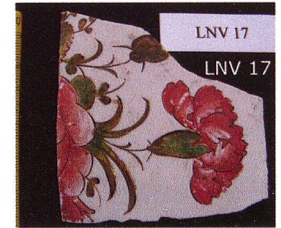
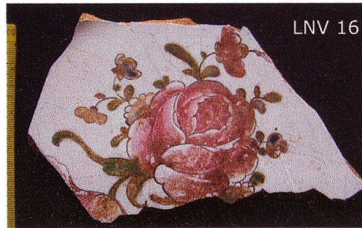
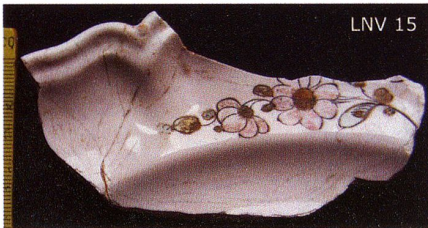
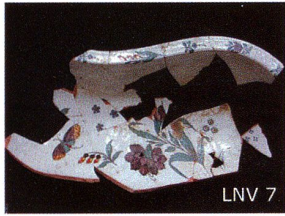
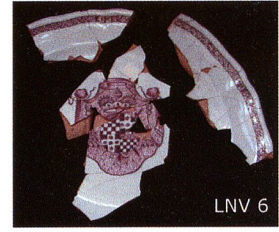
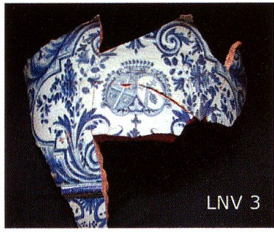
ANNEXES

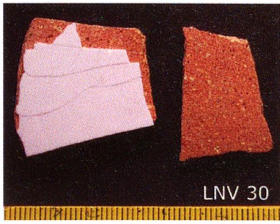
ANNEXE 1

Figures des échantillons analysés

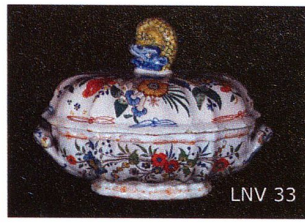








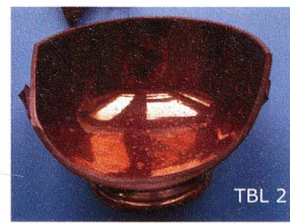
LNV 30



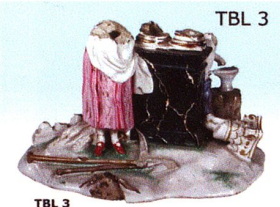
LNV 33



TBL 1



TBL 2



TBL 3

TBL 3



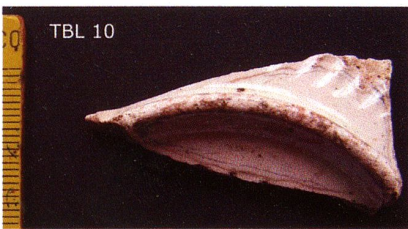
TBL 4



TBL 6



TBL 9



TBL 10



TBL 11



TBL 12



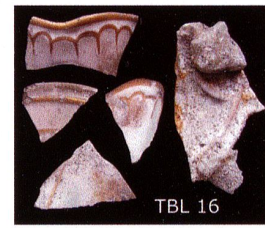
TBL 13



TBL 14



TBL 15



TBL 16



TBL 17

TBL 17



TBL 18

TBL 18



TBL 19

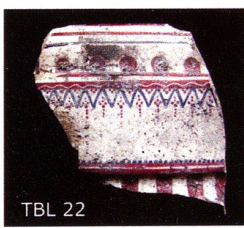


TBL 20

TBL 20



TBL 21



TBL 22



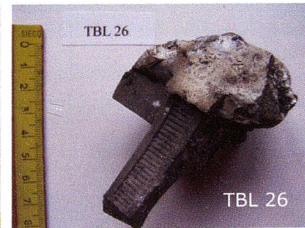
TBL 23



TBL 24

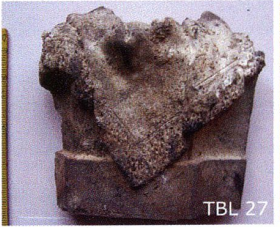


TBL 25



TBL 26

TBL 26



TBL 27



TBL 28



ANNEXE 1

Liste des échantillons analysés

| No.An. | Typologie | Datation | Provenance |
|--------|--|--|------------------------|
| BEI 16 | Tasse/moutardier tonnelet, émaillé, pâte beige | 1805-1820 | Coll. du Bois d'Épense |
| BEI 22 | Assiette à bord lobé, biscuit, pâte rougeâtre (culinaire ?) | 1 ^{re} moitié du XIX ^e s. | Coll. du Bois d'Épense |
| BEI 28 | Anses, biscuit, pâtes diverses | 1 ^{re} moitié du XIX ^e s. | Coll. du Bois d'Épense |
| BEI 29 | Couvercle conique, biscuit, pâte beige orangé | 1 ^{re} moitié du XIX ^e s. | Coll. du Bois d'Épense |
| BEI 30 | Jatte moulée à godrons irréguliers, biscuit, pâte beige orangé | 1 ^{re} moitié du XIX ^e s. | Coll. du Bois d'Épense |
| BEI 38 | Assiette à bord lobé, biscuit, pâte jaune | 1 ^{re} moitié du XIX ^e s. | Coll. du Bois d'Épense |
| BEI 39 | Couvercle conique, biscuit, pâte jaune | 1 ^{re} moitié du XIX ^e s. | Coll. du Bois d'Épense |
| BEI 40 | Plat ovale à bord contourné, biscuit, pâte beige | 1 ^{re} moitié du XIX ^e s. | Coll. du Bois d'Épense |
| BEI 41 | Pichet moulé à 2 étages de godrons, biscuit, pâte rougeâtre/beige | 1 ^{re} moitié du XIX ^e s. | Coll. du Bois d'Épense |
| BEI 42 | Cuvette de pot à eau moulée à pieds carrés, biscuit, pâte rougeâtre/beige | 1 ^{re} moitié du XIX ^e s. | Coll. du Bois d'Épense |
| BEI 43 | Anse horizontale arrondie, biscuit, pâte jaunâtre | 1 ^{re} moitié du XIX ^e s. | Coll. du Bois d'Épense |
| BEI 45 | Couvercle de soupière moulée à godrons, émaillé blanc surcuit, pâte jaunâtre | 1 ^{re} moitié du XIX ^e s. | Coll. du Bois d'Épense |
| BEI 46 | Bord d'assiette circulaire, émaillé, grand feu, pâte beige, décor jacinthe bleue, feuilles vertes, tige manganèse. Catalogue 2007, Fig. 20, pâte 62 | 2 ^e moitié du XVIII ^e s. | Coll. du Bois d'Épense |
| BEI 47 | Bord d'assiette circulaire, émaillé, grand feu, pâte beige rosé, décor jacinthe bleue, feuilles vertes. Catalogue 2007, Fig. 20, pâte 62 | 2 ^e moitié du XVIII ^e s. | Coll. du Bois d'Épense |
| BEI 48 | Bord de saladier à godrons, émaillé, grand feu, pâte beige rosé, décor filet noir, feston bleu, guirlande noire barrée de vert (cf. Rosen 2001 pâte 532). Catalogue 2007, Fig. 20, pâte 62 | 2 ^e moitié du XVIII ^e s., ca 1780-1800 | Coll. du Bois d'Épense |
| BEI 49 | Fond de saladier à godrons, émaillé, grand feu, pâte beige rosé, décor nœud rouge et tiges noires (cf. Rosen 2001 p. 532) | 2 ^e moitié du XVIII ^e s. | Coll. du Bois d'Épense |
| BEI 50 | Bord de jatte carrée à godrons, émaillé, grand feu, pâte beige rosé, décor taches vertes (œillet type Épinal) | 2 ^e moitié du XVIII ^e s. | Coll. du Bois d'Épense |
| BEI 51 | Fond de saladier à godrons, « mouton » émaillé, grand feu, pâte beige rosé, décor camafeu bleu, fleur de brindille | fin du XVIII ^e , début du XIX ^e s. | Coll. du Bois d'Épense |
| BEI 52 | Carreau, émaillé, grand feu, pâte beige rosé, décor camafeu bleu, moulin, maisons & buisson. Catalogue 2007, Fig. 54, p. 78 | début XIX ^e s. | Coll. du Bois d'Épense |
| BEI 53 | Assiette, émaillé, grand feu, pâte jaune-grisâtre, décor « au coq ». Catalogue 2007, Fig. 60, p. 80 | début XIX ^e s. | Coll. du Bois d'Épense |
| BEI 54 | Saladier, émaillé, grand feu, pâte jaune-grisâtre, décor géométrique à la girelle, 5 couleurs double filet noir. Catalogue 2007, Fig. 60, p. 80 | 1 ^{re} moitié du XIX ^e s., catalogue 1830-40 | Coll. du Bois d'Épense |
| BEI 55 | Saladier, émaillé, grand feu, pâte jaune-grisâtre, décor géométrique à la girelle, 5 couleurs double filet rouge, accident de cuisson. Catalogue 2007, Fig. 60, p. 80 | 1 ^{re} moitié du XIX ^e s., catalogue 1830-40 | Coll. du Bois d'Épense |
| BEI 56 | Assiette, émaillée, grand feu, pâte jaune-grisâtre, décor géométrique à la girelle 4 couleurs (sans jaune) double filet manganèse. Catalogue 2007, Fig. 60, p. 80 | 1 ^{re} moitié du XIX ^e s. | Coll. du Bois d'Épense |

| No.An. | Typologie | Datation | Provenance |
|---------|---|---|---|
| BEI 57 | Assiette, émaillé, grand feu, pâte jaune-grisâtre, décor géométrique vert et rouge. Catalogue 2007, Fig. 60, p. 80 | 1 ^{re} moitié du XIX ^e s. | Coll. du Bois d'Épense |
| BEI 58 | Pichet à 2 étages de godrons, émaillé, grand feu, pâte jaune-grisâtre, décor feuilles vertes et pétales avec <i>pink</i> . Catalogue 2007, Fig. 63, p. 81 | milieu du XIX ^e s. | Coll. du Bois d'Épense |
| BEI 61 | Bord de saladier, émaillé, décor réverbère, pâte jaune-grisâtre, fleurs pourpres et vert jauni, tiges noires | 1 ^{re} moitié du XIX ^e s. | Coll. du Bois d'Épense |
| BEI 62 | Bord de saladier, émaillé, réverbère, pâte jaune-grisâtre, décor feuilles vert jauni, tiges noires, filet pourpre au bord | 1 ^{re} moitié du XIX ^e s. | Coll. du Bois d'Épense |
| BEI 63 | Bord de saladier, émaillé, décor réverbère, pâte jaune-grisâtre, décor tiges noires, filet pourpre au bord | 1 ^{re} moitié du XIX ^e s. | Coll. du Bois d'Épense |
| BEI 64 | Fond de saladier, émaillé, décor réverbère, pâte jaune-grisâtre, décor fleurs pourpres et feuilles vert jauni, tiges noires | 1 ^{re} moitié du XIX ^e s. | Coll. du Bois d'Épense |
| BEI 65 | Fragments de plat à bord contourné, émaillé, décor réverbère, pâte jaune-grisâtre, décor fleurs pourpres, tiges noires, filet pourpre au bord | 1 ^{re} moitié du XIX ^e s. | Coll. du Bois d'Épense |
| BEI 66 | Fragments d'assiettes circulaires, émaillé, décor réverbère, pâte jaune-grisâtre, décor peignés pourpres | 1 ^{re} moitié du XIX ^e s. | Coll. du Bois d'Épense |
| BEI 111 | Assiette, décor réverbère, fleurs pourpres | 1 ^{re} moitié du XIX ^e s. | Coll. part. |
| BEI 112 | Assiette à 8 lobes, 24 cm, grand feu, polychrome avec rouge, fleurs | fin du XVIII ^e s. | Coll. part. |
| BEI 113 | Plat à 5 lobes en accolade, Ø 29 cm, décor réverbère, polychrome, « Élégante avec un chien sur terrasse», bord à filet jaune et peignés pourpres. Catalogue 2007, no. 67, p. 85 | début du XIX ^e s. | Musée barrois Bar-le-Duc, inv. n° 943-1.147 |
| BEI 114 | Plat à 5 lobes en accolade, Ø 29 cm, décor réverbère, polychrome, bouquet avec rose et oeillet, galon festonné à l'aile. Catalogue 2007, no. 69, p. 86 | début du XIX ^e s. | Musée barrois Bar-le-Duc, inv. n° 943-1.147 |
| BEI 115 | Plat, décor réverbère, fleurs | fin du XVIII ^e s. | Coll. du Bois d'Épense |
| BEI 116 | Saucière, décor réverbère, fleurs | fin du XVIII ^e s. | Coll. du Bois d'Épense |
| BEI 117 | Assiette circulaire, Ø 23 cm, décor réverbère, «Élégante», catalogue 2007, no. 35, p. 107 | 1820-1830 | Coll. du Bois d'Épense |
| BEI 118 | Assiette à 8 lobes, Ø 23 cm, décor réverbère, au Chinois | 1820-1830 | Coll. du Bois d'Épense |
| BEI 119 | Assiette à 8 lobes, Ø 23 cm, décor réverbère, au paon | 1820-1830 | Coll. du Bois d'Épense |
| BEI 120 | Plat à 5 lobes, Ø 27,5 cm, décor réverbère, ailes à guirlandes à festons retenus, Catalogue 2007, no. 55, p. 109 | début du XIX ^e s. | Coll. du Bois d'Épense |
| BEI 163 | Écuelle à oreilles, h 7,5 Ø 13,7 cm, décor réverbère, fleurs | | Coll. du Bois d'Épense |
| BEI 164 | Assiette à 8 lobes, Ø 22,7 cm, décor réverbère, trois fleurs de lys surmontées d'une couronne et encadrées par deux branches de laurier nouées. Catalogue 2007, fig. 76, p. 89 | 1814-1830 | Coll. du Bois d'Épense |
| BEI 165 | Écritoire parallélépipédique, L 19,7 x l 12 cm, décor réverbère, fleurs et Chinois | 1820-1830 | Coll. du Bois d'Épense |
| BEI 166 | Petite caisse à oignons, L 7,5 x l 7,5 cm, décor réverbère, Chinois | 1820-1830 | Coll. du Bois d'Épense |
| BEI 167 | Assiette à 8 lobes, Ø 22 cm, décor réverbère, « coq aux cerises» | fin du XVIII ^e s. | Coll. du Bois d'Épense |
| BEI 168 | Assiette circulaire, Ø 22,4 cm, décor réverbère, « coq Louis Philippe», aile à peignés. Catalogue 2007, no 51, p. 109 | début du XIX ^e s. | Coll. du Bois d'Épense |
| BEI 169 | Plat à 5 lobes en accolade, Ø 41 cm, décor réverbère, bouquet de fleurs surmonté d'un oiseau | début du XIX ^e s. | Coll. du Bois d'Épense |
| BEI 170 | Assiette à 8 lobes, Ø 23,5 cm, décor réverbère, « aigle aux foudres», aile à peignés. Catalogue 2007, fig. 75, p. 88 (poncif) | début du XIX ^e s. | Coll. du Bois d'Épense |
| LNv 1 | Bord d'assiette moulée à agrafes, grand feu polychrome plus rouge, décor floral | milieu du XVIII ^e s. | St. Nazaire d'Autun, |
| LNv 2 | Vase de jardin, grand feu, camaïeu bleu, lambrequins type rouennais | début du XVIII ^e s. | Château de la Grange, |
| LNv 3 | Vase de jardin, grand feu, camaïeu bleu, armoiries des Gomé de la Grange/Marneau (1691-1757) | début du XVIII ^e s. | Frescaty (Scy-Chazelles) |
| LNv 4 | Vase de jardin, grand feu, camaïeu bleu, armoiries des Montmorency- Laval (1761-1791) | milieu du XVIII ^e s. | Frescaty (Scy-Chazelles) |
| LNv 5 | Vase de jardin, grand feu, camaïeu bleu, armoiries des Cambout de Coislin (1711-1732) | début du XVIII ^e s. | Frescaty (Scy-Chazelles) |
| LNv 6 | Plat à bord contourné, grand feu, camaïeu manganèse, aile à croisillons, armoiries de Mgr de St Simon (1732-1760) | milieu du XVIII ^e s. | Frescaty (Scy-Chazelles), 1543/89 |
| LNv 7 | Bidet en forme de violon, grand feu, polychrome, oeillet manganèse et papillon | milieu du XVIII ^e s. | Frescaty (Scy-Chazelles), 1101/01 |
| LNv 8 | Plat à barbe, grand feu, camaïeu bleu, panier fleuri, bordure d'aile à croisillons | milieu du XVIII ^e s. | Frescaty (Scy-Chazelles), 5543/90 |
| LNv 9 | Pot de chambre, grand feu, camaïeu bleu, lambrequins | début du XVIII ^e s. | Frescaty (Scy-Chazelles), 1100/(1) |
| LNv 10 | Piédouche de pot à oignon, grand feu, polychrome, Fleurons verts et bleus | milieu du XVIII ^e s. | Frescaty (Scy-Chazelles), 1100/(2) |
| LNv 11 | Plat, grand feu, polychrome, fleurs jaune et manganèse, plus vert et bleu | milieu du XVIII ^e s. | Frescaty (Scy-Chazelles), 1112/01 |
| LNv 12 | Assiette circulaire, grand feu, inscription en noir, « Office frescaty», bordure à croisillons bleue | milieu du XVIII ^e s. | Frescaty (Scy-Chazelles), 1069/203 |
| LNv 13 | Assiette à bord lobé, décor réverbère, polychrome, rose du type « précoce» | milieu du XVIII ^e s. | Frescaty (Scy-Chazelles), 1101/04 |
| LNv 14 | Assiette à aile moulée, terre blanche, décor réverbère, tulipe, | circa 1770-1780 | Frescaty (Scy-Chazelles), 1101/15 |
| LNv 15 | Assiette à aile moulée, terre blanche, décor réverbère, deux fleurettes sur l'aile | circa 1770-1780 | Frescaty (Scy-Chazelles), 1101/18 |
| LNv 16 | Assiette à bord lobé, décor réverbère, polychrome, grande rose | circa 1770 | Frescaty (Scy-Chazelles), 1101/04 |
| LNv 17 | Assiette à bord lobé, décor réverbère, polychrome, oeillet | circa 1770 | Frescaty (Scy-Chazelles), 1101/07 |
| LNv 18 | Assiette à bord lobé, décor réverbère, polychrome, papillon | circa 1770 | Frescaty (Scy-Chazelles) |
| LNv 19 | Assiette à bord lobé, décor réverbère, polychrome, insecte ailes repliées | circa 1770 | Frescaty (Scy-Chazelles), 1101/03 |

| No.An. | Typologie | Datation | Provenance |
|-----------------|---|---------------------------------|---|
| LNV 20 | Assiette à bord lobé, décor réverbère, polychrome, « feuillages chinois» | circa 1770 | Frescaty (Scy-Chazelles) |
| LNV 21 | Pot d'apothicairerie, grand feu, polychrome | XVIII ^e s. ? | Lunéville - Musée du château |
| LNV 22 | Persillère, grand feu, polychrome, chinoiseries et fleurs | milieu du XVIII ^e s. | Lunéville - Musée du château |
| LNV 23 | Buste de guerrier romain, terre à feu, polychrome, décor « au naturel », socle marbré. <i>Céramique lorraine</i> 1990, p. 51 | milieu du XVIII ^e s. | Lunéville - Musée du château |
| LNV 24 | Vase d'apothicairerie à mascarons, grand feu, polychrome, insc. Thériaque, décor « au bouquet noué ». <i>Céramique lorraine</i> 1990, p. 54 | milieu du XVIII ^e s. | Lunéville - Musée du château |
| LNV 25 | Statue du « Nain Bébé », grand feu, polychrome, décor « au naturel », marque NP. <i>Céramique lorraine</i> 1990, p. 21 | 1756 | Lunéville - Musée du château |
| LNV 26 | Rafraîchissoir à bouteilles, décor réverbère, polychrome, « fleurs des Indes » en relief. <i>Céramique lorraine</i> 1990, p. 93 | circa 1760 | Lunéville - Musée du château |
| LNV 27 | Caisse à plantes, décor de réverbère, polychrome, décor de chinois | circa 1770-1775 | Lunéville - Musée du château |
| LNV 28 | Pot d'apothicairerie | circa 1770-1775 | Lunéville - Musée du château |
| LNV 29 | Pichet, grand feu, polychrome, décor "au bouquet noué » évolué | milieu du XVIII ^e s. | Fouilles rempart Tivoli 1985, Dijon, Musée de la vie bourguignonne P. de P. |
| LNV 30 | Assiette, émail blanc | milieu du XVIII ^e s. | Scy-Chazelles |
| LNV 33 | Légumier couvert à prise en dauphin, terre à feu polychrome, L. 26 x h. 20 cm, décor de fleurs et de nœuds de ruban | milieu du XVIII ^e s. | Coll. part. |
| TBL 1 | Théière, terre blanche glaçurée, décor floral moulé en relief | fin du XVIII ^e s. | Coll. part. |
| TBL 2 | Bol à anses, « lustre Burgos » rosé, marqué Sarreguemines | circa 1820 | Coll. part. |
| TBL 3 | Figurine allégorique, terre blanche, décor réverbère, polychrome | circa 1770 | Coll. part. |
| TBL 4 | Écuelle à oreilles couverte, terre blanche, L 24 cm, décor fleurs et grains de riz moulé en relief | fin du XVIII ^e s. | Coll. part. |
| TBL 6 | Tisanière, terre blanche, décor réverbère, polychrome, fleurs et grains de riz en relief | fin du XVIII ^e s. | Coll. part. |
| TBL 9 | Fond de présentoir, terre blanche glaçurée, grains de riz en relief. Autun 506 | fin du XVIII ^e s. | Fouilles W. Berry - Autun St Nazaire 2005 (consommation) |
| TBL 10 | Fond de pièce de forme (soucoupe ?), terre blanche glaçurée, côtes en relief. Autun 538 | fin du XVIII ^e s. | Fouilles W. Berry - Autun St Nazaire 2005 (consommation) |
| TBL 11 | Oreille d'écuelle à bouillon, terre blanche glaçurée, stries en relief. Autun 546 | fin du XVIII ^e s. | Fouilles W. Berry - Autun St Nazaire 2005 (consommation) |
| TBL 12 | Soucoupe, terre blanche glaçurée, côtes, fleurs et points en relief. Autun 547 | fin du XVIII ^e s. | Fouilles W. Berry - Autun St Nazaire 2005 (consommation) |
| TBL 13 | Statuette, montreuse de marmotte, décor réverbère, polychrome, « au naturel » | fin du XVIII ^e s. | Coll. part. |
| TBL 14 | Perdrix prise au lacet, biscuit, marques : <i>Sarreguemines</i> et à côté : <i>Utzschneider</i> . Calame 2009, <i>Cyflé, orfèvre de l'argile</i> , p. 27 | vers 1805 | Musée de la Faïence de Sarreguemines |
| TBL 15 | Écritoire, terre blanche, décor réverbère, camaïeu pourpre, armoiries du chancelier La Galaizière Choux 1979, p. 161-162 | vers 1765 | Lunéville - Musée du château |
| TBL 16 | Plat creux, décor réverbère, polychrome, à l'or. <i>Céramique lorraine</i> 1990, p. 132 | fin du XVIII ^e s. | Lunéville - Musée du château |
| TBL 17 | Groupe « Henri IV et Sully », « Terre de Lorraine », Cyflé à Lunéville, (1766-1780). <i>Céramique lorraine</i> 1990, p. 185, Peiffer 2000, p. 61 | 1766-1780 | Lunéville - Musée du château |
| TBL 18 | Plat, Terre blanche, décor grains de riz en relief | fin du XVIII ^e s. | Lunéville - Musée du château |
| TBL 19 | Verseuse, terre blanche glaçurée, décor grains de riz en relief | fin du XVIII ^e s. | Lunéville - Musée du château |
| TBL 20 | Pot pourri | fin du XVIII ^e s. | Lunéville - Musée du château |
| TBL 21 | Porte Montre, décor réverbère, polychrome, camaïeu bleu et or. <i>Céramique lorraine</i> 1990, p. 143 | fin du XVIII ^e s. | Lunéville - Musée du château |
| TBL 22 | Pot pourri, décor réverbère, polychrome | fin du XVIII ^e s. | Lunéville - Musée du château |
| TBL 23 | Caisse à oignon rectangulaire, décor réverbère, polychrome, style néoclassique, fruits sur fond rose | fin du XVIII ^e s. | Lunéville - Musée du château |
| TBL 24 | Fragment du groupe « Hercule et Omphale », « Terre de Lorraine », Cyflé à Lunéville, (1768-1780). <i>Céramique lorraine</i> 1990, p.184, Calame 2009, p. 167 | 1768-1780 | Lunéville - Musée du château |
| TBL 25 | Fragment d'une figurine inconnue, « Terre de Lorraine », Cyflé à Lunéville, (1768-1780) | 1768-1780 | Lunéville - Musée du château |
| TBL 26 à TBL 29 | 4 fragments du groupe « Hercule et Omphale » (cf. TBL 24), « Terre de Lorraine », Cyflé à Lunéville, (1768-1780). <i>Céramique lorraine</i> 1990, p. 184, Calame 2009, p. 167 | 1768-1780 | Lunéville - Musée du château |

| No.An. | Typologie | Datation | Provenance |
|---------|--|------------------------------|------------------------------|
| TBL 30 | Sous-tasse, terre blanche glaçurée, décor grains de riz en relief | fin du XVIII ^e s. | Lunéville - Musée du château |
| TBL 31 | Soucoupe, terre blanche glaçurée, décor grains de riz en relief | fin du XVIII ^e s. | Lunéville - Musée du château |
| TBL 32 | Écuelle, terre blanche glaçurée, décor grains de riz en relief | fin du XVIII ^e s. | Lunéville - Musée du château |
| TBL 33 | Pot à crème, terre blanche glaçurée, décor grains de riz en relief | fin du XVIII ^e s. | Lunéville - Musée du château |
| TBL 34 | Groupe « Le berger Pâris », « Terre de Lorraine », Cyflé à Lunéville, (1768-1780), Calame 2009, p. 161 | 1768-1780 | Lunéville - Musée du château |
| MRL 483 | Assiette à 5 lobes en accolade, décor réverbère, fleurs, marque MR | circa 1775 | Coll. part. |

ANNEXE 1

Tableau 1-1

| | BEI 113 | BEI 114 | BEI 113 | BEI 114 | BEI 113 | BEI 114 | BEI 113 | BEI 114 | BEI 113 | BEI 114 | BEI 113 | BEI 114 | | |
|------------------------------------|---------|---------|-----------|---------|---------|-----------|---------|---------|-----------|---------|---------|-----------|-------|-------|
| | % poids | % poids | | ppm | ppm | | ppm | ppm | | ppm | ppm | | ppm | ppm |
| SiO₂ | 59.76 | 52.46 | As | 12.63 | 9.82 | Eu | 1.314 | 0.89 | Ni | 40.33 | 44.15 | U | 2.765 | 2.019 |
| Al₂O₃ | 13.04 | 14.74 | Ba | 278.1 | 221.6 | Ga | 15.51 | 15.93 | Pb | 3708.2 | 3082.3 | V | 93.24 | 104.3 |
| Fe₂O₃ | 4.99 | 4.87 | Be | 1.777 | 2.066 | Gd | 5.437 | 3.477 | Pr | 9.119 | 6.016 | W | 2.085 | 1.621 |
| MnO | 0.09 | 0.03 | Bi | 1.444 | 2.805 | Ge | 1.677 | 1.909 | Rb | 110.5 | 86.29 | Y | 30.91 | 18.15 |
| MgO | 3.00 | 1.74 | Cd | 0.475 | 0.863 | Hf | 8.198 | 3.969 | Sb | 1.042 | 1.196 | Yb | 3.12 | 1.862 |
| CaO | 14.80 | 22.43 | Ce | 84.89 | 60.3 | Ho | 1.038 | 0.62 | Sm | 6.705 | 4.216 | Zn | 83.53 | 181.1 |
| Na₂O | 0.70 | 0.78 | Co | 13.45 | 12.51 | In | 0.099 | 0.082 | Sn | 33.42 | 99.16 | Zr | 312.4 | 153.6 |
| K₂O | 2.58 | 2.05 | Cr | 94.73 | 89.34 | La | 43.3 | 28.19 | Sr | 199.8 | 300.9 | | | |
| TiO₂ | 0.91 | 0.75 | Cs | 7.717 | 5.781 | Lu | 0.481 | 0.291 | Ta | 1.387 | 1.132 | | | |
| P₂O₅ | 0.13 | 0.15 | Cu | 50.44 | 61.4 | Mo | 0.643 | 0.51 | Tb | 0.882 | 0.541 | | | |
| Total | 100.00 | 100.00 | Dy | 5.206 | 3.169 | Nb | 229.3 | 17.06 | Th | 11.73 | 8.438 | | | |
| PF | 2.95 | 12.08 | Er | 6.378 | 3.348 | Nd | 34.35 | 22.1 | Tm | 0.454 | 0.27 | | | |

Tableau 1-1: Résultats des analyses chimiques des deux plats (BEI 113-114). PF = perte au feu (1000°C).

ANNEXE 1

Tableau 4-1

| Manufacture | Fritte | | | | | | Terre | | | | |
|---|----------|-------|-------------------|-----|------------------------------------|---------------------------------|---|-------|-----------------|----------|-------|
| | Cailloux | Silex | Sable Badonviller | Sel | Mine de plomb grise = PbS = galène | Minium = 2PbO. PbO ₂ | Terre de Cologne | Craie | Fritte | Chamotte | Silex |
| 1a) Lunéville, Jacques II Chambrette (livres) | 100 | | | | 30 | | 36 | 16 | 8 | 6 | |
| 1b) Lunéville, Jacques II Chambrette (livres) | 100 | | | | 30 | | 36 | 16 | 14 | | |
| 2) Lunéville, XIX ^e s. (kg) | (a) 100 | | | | | 9 | | | | | |
| | | | (b) 100 | | | 9 | 275 | 124 | 62 (a) + 20 (b) | 50 | 100 |
| 3) St.-Clément, 1764 ?, (unité ?) | | | | | | | 20 | 12 | 13 | | 12 |
| 4) St.-Clément, XIX ^e s. (kg) | | 100 | | 10 | | 10 | 45, ajouté après broyage des autres ingrédients | 18 | 19 | 5 | |

| | | | | | |
|----------------|------|-------|------|-------|------|
| 1a) % en poids | 54.6 | 24.2 | 12.1 | 9.1 | |
| 1b) % en poids | 54.6 | 24.2 | 21.2 | | |
| 2) % en poids | 43.6 | 19.7 | 13.0 | 7.9 | 15.8 |
| 3) % | 35.1 | 21.05 | 22.8 | 21.05 | |
| 4) % en poids | 51.7 | 20.7 | 21.8 | 5.8 | |

| | | | | | |
|--------------------------------|------|------|-----|-----|------|
| Henry IV et Sully (% en poids) | 50.9 | 28.7 | 2.0 | | 18.4 |
| TBL 3 (% vol.) | 68.1 | 6.7 | | | 25.2 |
| TBL 14 (% vol.) | 61.8 | 6.6 | | 2.6 | 28.9 |
| TBL 15 (% vol.) | 71.7 | 9.8 | 5.4 | | 13.2 |
| TBL 20 (% vol.) | 67.7 | 9.9 | 8.6 | | 13.9 |
| TBL 21 (% vol.) | 72.8 | 9.6 | 3.4 | | 14.2 |
| TBL 22 (% vol.) | 69.0 | 10.0 | 3.3 | | 17.7 |
| TBL 23 (% vol.) | 75.7 | 10.6 | 6.9 | | 6.9 |

Tableau 4-1: Cinq recettes manuscrites de l'époque pour fabriquer des terres blanches (premier tableau), leur transformation en % en poids (deuxième tableau) et les proportions des différents ingrédients pour quelques terres blanches analysées (troisième tableau).

ANNEXE 1

Tableau 5-1

| Type de pâte | Sujet | Marques et signatures | Images dans Calame (2009), page | Porosité (A.E. %) ¹ |
|--|---|---|---------------------------------|--------------------------------|
| 1) Pâte à gypse | Le jardinier à la bêche, c. 1770 | | 145 | 20 |
| | Le berger aux pieds nus et son chien, c. 1770 | CYFFLÉ A. LUNÉVILLE, G. ² | 148 | 18 |
| 2) Terre de pipe, Terre blanche calcaire | Henry IV et Sully | | | 16 |
| 3) Porcelaine tendre | Non identifiable | | | pas déterminé |
| | Hercule et Omphale, c. 1770 | | 167 | 10 |
| 4) Porcelaine dure | La Naïade | TERRE DE LORRAINE | 57 | 0.2 |
| | L'agréable leçon, c. 1770 | | 108 | 6 |
| | Vénus corrigeant l'Amour, c. 1775 | TERRE DE LORRAINE, Jaque | 164 | 0 |
| 5) Porcelaine hybride | Hercule et Omphale, c. 1770 | TERRE DE LORRAINE ³ | | 16 |
| | Le berger Pâris, c. 1770 | | | 25 |
| | Léda et le cygne, c. 1770 | TERRE DE LORRAINE, C.G. (ou G.G.?) ⁴ | 165 | 23 |

¹ A.E. = Adsorption d'eau (Porosité ouverte)

² Signature de Jean-Baptiste Grandel (Calame 2009, p. 46)

³ Communication orale G. Demat

⁴ Signature d'un artiste inconnu (Calame 2009, p. 49)

Tableau 5-1: Caractéristiques des onze biscuits analysés. La référence aux images ne concerne que les figurines échantillonnées.

ANNEXE 2

Inventaire des meubles et effets qui composent la communauté d'entre feu le Sieur Jacques Chambrette et dame Elisabeth Charlotte BÉJOT (21-29 septembre 1759)

(AD 54, 10 E 8, n° 70)

(extrait)

(retranscrit de Grandjean 1983, p. 142-151)

Dans le Magasin de Terre de Pipe et Reverberre Estimé en argent de France Terre de Pipe

| | £ | s. | d. | | £ | s. | d. |
|---|------|-----|----|---|-----|-----|----|
| <i>huit cent paires Tasses unies, tant rebus que belles, Estimées Six Sols la paire cy</i> | 240. | | | <i>Vingt un Pots a l'Eau et cafetieres dittes a Vingt quatre Sols</i> | 25. | 4. | |
| <i>Cent Ceullieres a Caffè a trois Sols</i> | 15. | | | <i>Quatre Teyeres a grains, Idem</i> | 4. | 16. | |
| <i>Trois cent Paires tasses peintes tant belles que rebus et a grain, a huit Sols la Paire fait</i> | 120. | | | <i>Vingt moutardiers unis a douze Sols</i> | 12. | | |
| <i>Quatre petites Cafetieres a grains a vingt Sols l'une</i> | 4 | | | <i>Six plats de trois pour deux, a Vingt quatre Sols</i> | 7. | 4. | |
| <i>Cinq petits Sucriers unis a dix Sols</i> | 2 | 10 | | <i>Dix huit assietes a Grains a dix Sols</i> | 9. | | |
| <i>huit petites Teyeres peintes a vingt Sols l'une</i> | 8 | | | <i>Dix huit pots au Lait tournés unis a douze Sols</i> | 10. | 16. | |
| <i>Vingt Six pots a Sucre et Pots au Lait Idem</i> | 26 | | | <i>huit jattes a rinser a grains a quinze Sols</i> | 6. | | |
| <i>Sept Cafetieres peintes avingt quatre Sols l'une</i> | 8 | 8 | | <i>Quarante Benoirs pour les yeux a trois Sols</i> | 6. | | |
| <i>Cinq Salieres a Maron a Trente Sols cy</i> | 7. | 10. | | <i>Trente petites assietes unies a cinq Sols l'une</i> | 7. | 10. | |
| <i>Six Sucriers Apieds tournés a quarante Sols</i> | 12. | | | <i>Deux plats de pièce et demy, rebus, a trente Sols</i> | 3. | | |
| <i>Trois porte huiliers peints. Idem</i> | 6. | | | <i>Quatre pots al'Eau a grain a trente Sols</i> | 6. | | |
| <i>Six pots pouris a fleurs a quatre Livres l'un</i> | 24. | | | <i>Cinq pots de Chambre unis a Vingt Sols</i> | 5. | | |
| <i>Deux boettes a Savonettes a cinq,te Sols l'une</i> | 5. | | | <i>Quatre Cuvettes unies a trente Sols</i> | 6. | | |
| <i>Sept figures en groupe peintes a quatre Livres dix Sols l'une</i> | 31. | | | <i>Trois Jattes a grains a trente Sols</i> | 4. | 10. | |
| <i>Douze Groupes representans les Saisons et autres Sujets a neuf Livres l'un. Cy</i> | 108. | | | <i>Quatorze Salieres moulées a dix Sols</i> | 7. | | |
| <i>Dix huit autres petits a Cinq Livres</i> | 90. | | | <i>Dix Bougeoirs a trente Sols</i> | 15. | | |
| <i>Deux Dauphins de rebus a Six Livres. Cy</i> | 12. | | | <i>Trois plats a olives blans, a quarante Sols</i> | 6. | | |
| <i>Quatre figures Sur pied d'Estal, a quatre Livres</i> | 16 | | | <i>huit Jattes a Sucre a grains a trente Sols</i> | 12. | | |
| <i>Neuf Terines peintes en relief a Douze Livres</i> | 108. | | | <i>Quatre moutardiers unis a quinze Sols</i> | 3. | | |
| <i>Cinquante Sucriers peints, unis a frise(?) a vingt Sols</i> | 50. | | | <i>Six pieds destaux a trente Sols</i> | 9. | | |
| <i>Vingt Cuvettes unies peintes en gris a trente Sols</i> | 30. | | | | | | |

| | £ | s. | d. | | £ | s. | d. |
|--|-----|-----|----|--|------|-----|----|
| <i>Soixante petites figures blanches a trente Sols</i> | 90. | | | <i>Une Ecritoire Quatre Livres</i> | 4. | | |
| <i>Trente Seaux a Verres a dix Sols</i> | 15. | | | <i>Six petites assietes tournées a cinq Sols</i> | 1. | 10. | |
| <i>Quinze autres a liqueur a vingt Sols</i> | 15. | | | <i>Trente pots a mouches unies a huit Sols</i> | 12. | | |
| <i>Cinquante Equelles unies, rebus, a douze Sols</i> | 30. | | | <i>Six Benitiers a Vingt Sols</i> | 6. | | |
| <i>huit Teyeres a grains a Vingt Sols</i> | 8. | | | <i>Quarante plats petits a vingt quatre Sols</i> | 48. | | |
| <i>Cinq pots de Chambre ovales a vingt Sols</i> | 5. | | | <i>Douze Poivrieres a vingt Sols</i> | 12. | | |
| <i>Neuf Jattes a beur brodées, rebus, a quarante Sols</i> | 18. | | | <i>Trois pots al'Eau unis a vingt quatre Sols</i> | 3. | 12. | |
| <i>Trois saladiers peints a vingt quatre Sols</i> | 3. | 12. | | <i>Dix Sept Plateaux a vingt quatre Sols</i> | 20. | 8. | |
| <i>Trois pots a leau moulés, a trente Sols</i> | 4. | 10. | | <i>Douze Sucriers a grains a Vingt Sols</i> | 12. | | |
| <i>Trois paniers peints et leurs plats a trois Livres</i> | 9. | | | <i>Dix huit petites Jattes a vingt Sols</i> | 18. | | |
| <i>Huit assietes peintes, unies a dix Sols</i> | 4. | | | <i>Deux benitiers a vingt Sols</i> | 2. | | |
| <i>Deux Jattes a trente Sols</i> | 3. | | | <i>Quatre bouquetiers a vingt Sols</i> | 4. | | |
| <i>huit moutardiers unis sans garnitures a quinze Sols</i> | 6. | | | <i>Seize moyens plats a trente Sols</i> | 24. | | |
| <i>huit Ecuelles peintes a trente Sols</i> | 12. | | | <i>Quatorze boettes a Pate a vingt Sols</i> | 14. | | |
| <i>Douze dittes unies a quinze Sols</i> | 9. | | | <i>Douze Plateaux a grains a vingt quatre Sols</i> | 14. | 8. | |
| <i>Deux huiliers garnis a quarante Sols</i> | 4. | | | <i>Vingt Sucriers a pieds a trente Sols</i> | 30. | | |
| <i>Neuf moutardiers garnis a vingt Sols</i> | 9. | | | <i>Cinq Savonettes a Vingt quatre Sols</i> | 6. | | |
| <i>Un Plat d'asperges, rebus, Six Livres</i> | 6. | | | <i>Vingt Bougeoirs a vingt Sols</i> | 20. | | |
| <i>Un Plat blanc, vingt Sols</i> | 1. | | | <i>Dix huit pots a manches a grains a dix Sols</i> | 9. | | |
| <i>Dix assietes peintes a quinze Sols</i> | 7. | 10. | | <i>Quatrevingt Terines de rebus, a quatre Livres</i> | 320. | | |
| <i>Deux Terines moyennes brodées a quatre Livres</i> | 8. | | | <i>Quinze fourneaux de nuit a trois Livres</i> | 45. | | |
| <i>Six Jattes ovales et leurs plats, de rebus a trois Livres</i> | 18. | | | <i>Vingt moutardiers a vingt Sols</i> | 20. | | |
| <i>Vingt Paniers a jours, a Quarante Sols</i> | 40. | | | <i>Six plats a barbe a Vingt quatre Sols</i> | 7. | 4. | |
| <i>Cinquante Plateaux pour les paniers a Vingt Sols</i> | 50. | | | <i>Quatre jattes a grains a trente Sols</i> | 6. | | |
| <i>Vingt Sucriers brodés a trente Sols</i> | 30. | | | <i>Six Seaux a Verre a dix Sols</i> | 3. | | |
| <i>Dix pots de Chambre ovales a Vingt Sols</i> | 10. | | | <i>Deux Benitiers a vingt Sols</i> | 2. | | |
| <i>huit paires asses a fleurs a trente Sols</i> | 12. | | | <i>Deux cent vingt deux plats tant grands que petits a quarante Sols</i> | 444. | | |
| <i>Dix moutardiers garnis a vingt Sols</i> | 10. | | | <i>Trente Six Seaux a bouteilles a trente Sols</i> | 54. | | |
| <i>Quatre porte huiliers a quarante Sols</i> | 8. | | | <i>Quatrevingt bonets quarés, ou Jattes a vingt Sols</i> | 80. | | |
| <i>huit Terines brodées, rebus, a quatre Livres</i> | 32. | | | <i>Cinq Sucriers a jour a quarante Sols</i> | 10. | | |
| <i>Trente pots au lait unis a quinze Sols</i> | 22. | 10. | | <i>Quatre huiliers a trente Sols</i> | 7. | 10. | |
| <i>Douze Salieres moulées a Dix Sols</i> | 6. | | | <i>Sept boettes a beur a quarante Sols</i> | 14. | | |
| | | | | <i>Cinquante compotiers peints a vingt Sols</i> | 50. | | |
| | | | | <i>Vingt cinq douzaines d'assietes, rebus a quatre Livres</i> | 100. | | |
| | | | | <i>Douze moutardiers tournés a quinze</i> | | | |

| | £ | s. | d. |
|---|------|----|----|
| <i>Deux cent Livres de Potasse a Six Sols la livre</i> | 60. | | |
| <i>Mille Livres de mine grise a neuf Livres le cent</i> | 90. | | |
| <i>Deux cent cinquante livres de mine rouge a quarante livres le cent</i> | 100. | | |
| <i>Soixante Livres de Sel blanc a trois Sols l'une</i> | 9. | | |
| <i>Les couleures préparées et non préparées estimées cent cinquante Livres cy</i> | 150. | | |

Autres provisions Servantes

a L'ustine (sic)

| | | | |
|---|-------|--|--|
| <i>Quarante huit Livres de ficelle a Six Sols Six deniers l'une cy</i> | 15. | | |
| <i>Quatre cent quatrevingt dix huit cordes de bois mêlés qui se trouvent dans les Buchers, Cours et haliers de la manufacture, estimé par Joseph harmant a huit livres l'une, ce qui revient a Trois mille neuf cent q~atrevingt quatre Livres cy</i> | 3984. | | |
| <i>Cent quarante autres cordes de pareil bois qui sont dans les forêts, a cinq Livres, ce qui fait</i> | 700. | | |
| <i>Quatorze milliers de fagots, a cinquante Livres le milier cy</i> | 700. | | |
| <i>Cent vingt Livres de fer, estimé en tout dix huit Livres cy</i> | 18. | | |
| <i>Quatre Paniers de Charbon a vingt cinq Sols l'un</i> | 5. | | |

L'Enclume, Soufflet, Etoc, et toutes autres outils de la Boutique de mareschal n'ont été estimés comme nécessaires et indispensables au roulement de la manufacture.

Les Terres Brutes préparées, Biscuits, Terres Lavées, tournées, les moules, Tours, Comptoirs, Layette, Etablis, chaises des Salles et generalemt tout ce qui sert et est inherant au roulement et Exploitation de la manufacture, n'ont pareillement été inventoriés, comme faisant partie du fond d'icelle, le tout du consentem des Parties.

ANNEXE 3

Marques des faïences de Lunéville de grand feu et de réverbère de la manufacture de Jacques II Chambrette à Lunéville

(Jean Rosen)

Marques des faïences de grand feu

A/I, A/2, A/3 (camaïeu manganèse, «au phénix», rocaïlle, Chinois, fleurs)¹

B/IP, BIP—, B./3, B 3P2 («au phénix» et fleurs camaïeu manganèse, «bouquet noué» polychrome, et terre à feu polychrome, «aux crevettes» et fleurs)

CB et croix pointée, *CB/I —, CB/2., 2/CB, 3/CB*, (la plupart «au phénix» camaïeu manganèse)

F/I, 2 F—, 3 F («au phénix» et fleurs camaïeu manganèse, polychrome au panier fleuri)

2/F C, 2/I FC (Chinois camaïeu manganèse et polychrome)

IL², 2 L, L 2, L 3 («bouquets noués» polychrome), et *L* (terre à feu)

M ½, MA/3 (fleurs en camaïeu manganèse)

2P/N, N/R, 3P/N, N/G, L/N («bouquets noués» polychrome, «au phénix» et fruits camaïeu manganèse)

NP «courte»: *NP, NP ½, NP/2, 3/NP, NP 6, NP/N* (terre à feu précoce, «bouquets noués» polychrome, «au phénix» et rocaïlle camaïeu manganèse, Chinois polychromes)

NP «longue»: *NP / I, NP/I_* (rocaïlle manganèse, «bouquets noués» polychrome, guirlande festonnée, Chinois camaïeu manganèse)

P—, P. R. (camaïeu manganèse)

Pf./3/2 («bouquet noué» polychrome)

2 R, 3 R, 3./R... (camaïeu manganèse)

I/SC, 2/SC, 3/SC, 4/SC (frise de croisillons et diverses fleurs polychrome, Chinois camaïeu manganèse, terres à feu avec œillet central, broderies à l'aile et revers moucheté manganèse)

Marques des faïences de réverbère

iS/3 et P I³ (rose précoce)

F/2P, F/JP («fleurs des Indes»)

Série marquée MR (attribution Lunéville ou Saint-Clément ?)

S/2/MR, I./2P/M.R., j/2/M.R, j/3/M.R etc... (bouquets «à la rose» et Chinois).

¹ La barre transversale du A adopte parfois la forme d'un accent circonflexe inversé, comme sur le bouillon de la collection Bastian daté 1758 (Fig. 2-58)

² La barre verticale du L est double.

³ Le corps des lettres, allongé, est fait de deux traits séparés.