

Wird die Kuh zur "Sau" gemacht?

Autor(en): **Haiger, Alfred**

Objekttyp: **Article**

Zeitschrift: **Kultur und Politik : Zeitschrift für ökologische, soziale und wirtschaftliche Zusammenhänge**

Band (Jahr): **49 (1994)**

Heft 6

PDF erstellt am: **12.07.2024**

Persistenter Link: <https://doi.org/10.5169/seals-892059>

Nutzungsbedingungen

Die ETH-Bibliothek ist Anbieterin der digitalisierten Zeitschriften. Sie besitzt keine Urheberrechte an den Inhalten der Zeitschriften. Die Rechte liegen in der Regel bei den Herausgebern.

Die auf der Plattform e-periodica veröffentlichten Dokumente stehen für nicht-kommerzielle Zwecke in Lehre und Forschung sowie für die private Nutzung frei zur Verfügung. Einzelne Dateien oder Ausdrucke aus diesem Angebot können zusammen mit diesen Nutzungsbedingungen und den korrekten Herkunftsbezeichnungen weitergegeben werden.

Das Veröffentlichen von Bildern in Print- und Online-Publikationen ist nur mit vorheriger Genehmigung der Rechteinhaber erlaubt. Die systematische Speicherung von Teilen des elektronischen Angebots auf anderen Servern bedarf ebenfalls des schriftlichen Einverständnisses der Rechteinhaber.

Haftungsausschluss

Alle Angaben erfolgen ohne Gewähr für Vollständigkeit oder Richtigkeit. Es wird keine Haftung übernommen für Schäden durch die Verwendung von Informationen aus diesem Online-Angebot oder durch das Fehlen von Informationen. Dies gilt auch für Inhalte Dritter, die über dieses Angebot zugänglich sind.



Prof. Dr. Alfred Haiger, Vorstand des Institutes für Nutztierwissenschaften an der Universität für Bodenkultur Wien.

Wird die Kuh zur «Sau» gemacht?

Ökologische Überlegungen

Rund 60% der landwirtschaftlichen Nutzfläche Österreichs sind Grünland, dessen rohfaserreiche Erträge vom Menschen nicht direkt verwertbar sind. Das Rind als Wiederkäuer hat sich in Jahr-millionen darauf spezialisiert, diese zellulosereichen Futterpflanzen in die hochwertigen Lebensmittel Milch und Fleisch umzuwandeln. Dabei ist die Milchkuh etwa doppelt so effektiv in der Eiweiss- und Energieumwandlung wie der Stier, das Schwein oder das Geflügel in der Fleischerzeugung (*Schürch 1963*). Die Grünlandregionen decken sich auch weitgehend mit den devisenträchtigen Fremdenverkehrsgebieten, so dass die Kuh durch ihre landschaftspflegerische «Nebentätigkeit» auch sehr viele ausserlandwirtschaftliche Arbeitsplätze sichert.

Innerhalb der Futterpflanzen nehmen die Leguminosen eine Sonderstellung ein. Sie zählen eindeutig zu den Bodenverbessern im Ackerbau, weil sie nachteilige Langzeitfolgen eines einseitigen Getreide- beziehungsweise Maisanbaues (Humusabbau, Bodenerosion usw.) verhindern können. Für biologisch wirtschaftende Betriebe sind die Leguminosen auch unentbehrliche Stickstoffsammler und für die Rinder hervorragende Futterpflanzen. Das Rind hat daher als Wiederkäuer eine überragende ökologische Bedeutung. Eine modellhafte Bilanzierung zwischen Stickstoff-«Import» durch Kraftfutterzukauf und Stickstoff-«Export» durch Milch- und Viehverkauf wurde von Prof. Pfeffer (*Tierzüchter 6/1989*) für Grünlandbetriebe

vorgenommen. Unter der Annahme einer Grundfutterleistung von 3000 kg Milch pro Kuh und Jahr ist die Stickstoffbilanz bei einer Gesamtleistung von etwa 5000 kg ausgeglichen. Je höher die Grundfutterleistung, desto höher kann die Gesamtleistung sein, ohne dass es zu einem Stickstoffüberhang durch Kraftfutter-«Importe» kommt. Bei Jahresleistungen über 7000 kg ist aber selbst bei sehr hoher Grundfutteraufnahme keine ausgeglichene Stickstoffbilanz mehr möglich. Rein ökonomisch mag es daher wohl stimmen, dass «9000-kg-Kühe» den Liter Milch kostengünstiger erzeugen als «6000-kg-Kühe». Vom Standpunkt der Ökologie ist aber mit 5000 bis 7000 kg Milch je Kuh und Jahr (in Abhängigkeit von der Grundfutteraufnahme) eine «verantwortbare» Leistungsgrenze erreicht.

Folgen der EU-Agrarreform

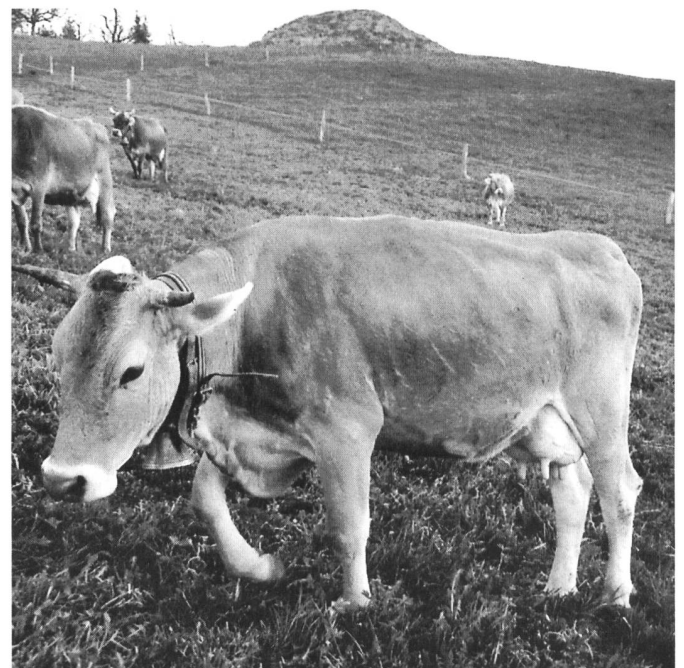
Die enormen Kosten für die «Gemeinsame Agrarpolitik» (GAP) der EU haben im Juni 1992 zu einer einschneidenden Reform geführt. Da die Agrarausgaben 1991 mit rund 480 Mrd. Schilling über 50% des gesamten Haushaltes der EU betragen, mussten drastische Massnahmen gesetzt werden. Ein zweiter Grund bestand im drohenden Scheitern der *Uruguay-Runde* der seit 1986 laufenden *Gatt-Verhandlungen*. Die einschneidendsten Massnahmen sind die Preissenkungen bei Getreide um

33% auf den Ziel-Weltmarktpreis von öS 1650.-/t, bei Rindfleisch in drei Schritten um insgesamt 15% und für Milch um 5% bei einer jährlichen Quotenkürzung um 1%. Bei Rindfleisch werden auch die Interventionskäufe von derzeit 900 000 t bis 1997 auf 350 000 t gesenkt, was zu einem weiteren Preisverfall führen wird. Für diese drastischen Preissenkungen und unter bestimmten Bedingungen (Extensivierung, Flächenstillegungen, Rinderhöchstbesatz usw.) sind flächenbezogene Ausgleichszahlungen vorgesehen.

In mehreren praxisrelevanten Arbeiten haben sich deutsche Autoren mit den Auswirkungen der Agrarreform auf die Fütterung von Milchkühen beschäftigt. Übereinstimmend kommen sie zum Schluss, dass sich die Rationsgestaltung grundsätzlich ändern wird. Während bisher die Futter-Energie im Gras konkur-

renzlos günstig und auch in der Grassilage billiger als im Kraftfutter war, wird sich das durch die Flächenprämien für Getreide wesentlich ändern. Aber nicht nur das zugekaufte Kraftfutter wird billiger, auch der Anbau von Silomais wird durch die Flächenbeihilfen im Vergleich zu Grassilage noch preiswerter. Dadurch werden Ackerbaustandorte mit Silomais im Gegensatz zu Grünlandbetrieben bevorzugte Milcherzeugungsregionen. Die typische alpine Milchkuhhaltung, die gleichzeitig die Kulturlandschaft der Bergregionen pflegt, kommt demnach unter zweifachen Druck (*Schindler, top agrar 11/1993*).

Während die Kraftfuttermittelerbilligung und Silomaisprämie im Endeffekt zu einer Intensivierung am Acker und zur Leistungssteigerung in der Milchviehhaltung führen, soll mit flankierenden Massnahmen auch die extensive und umweltgerechte



Das Rind als «naturgemässer Landschaftspfleger».

Tierhaltung – Grenzen der Realisierbarkeit

Landbewirtschaftung gefördert werden (*Stark, Tierzüchter 6/1994*). In Bayern werden entsprechende Massnahmen seit 1993 mit dem sogenannten Kulturlandschaftsprogramm (KulaP) verwirklicht (ca. S 3500,-/ha). Durch die Schnittzeitpunktverschiebung ist aber eine so starke Qualitätsminderung (Energie- und Rohfasergehalt) verbunden, dass dieses Futter für die Erreichung betriebswirtschaftlich notwendiger Milchleistungen nicht geeignet ist, bzw. durch besonders hohe Kraftfuttergaben ergänzt werden muss.

Bei Berücksichtigung der Getreidepreissenkung auf zirka S 1.65/kg und mittlerer Flächenprämien für die Jahre 1995/96 wäre dann die Futterenergie gegenüber Anweilsilage beziehungsweise Heu um 20-35% billiger (*Pirkenmann und Wagner, top agrar 6/1994*). Durch die niedrigen Getreidepreise und höheren Kraftfuttermengen bei höheren Milchleistungen ergibt sich unter bayerischen Verhältnissen für eine Kuh mit 4000 kg Jahresmilchleistung eine Einkommenssteigerung von S 300,-, bei 6000 kg von S 1000,- und bei einer Kuh mit 8000 kg Milch eine Rentabilitätssteigerung von S 1800,- (*Stark 1994*). Die EU-Agrarreform 1992 benachteiligt demnach die Milchkuhhaltung in den Grünlandbetrieben sehr stark und löst damit längerfristig massive Produktionsverlagerungen aus.

Schlussfolgerungen

Die Bedeutung der landwirtschaftlichen Nutztiere beruht im Industriezeitalter fast aus-

schliesslich auf der Fähigkeit der Tiere, Futtermittel in Nahrungsmittel umzuwandeln (= Veredelungswirtschaft). Während sich in den vergangenen Jahrzehnten die Milchviehhaltung mehr und mehr in die Grünlandgebiete verlagert hat, begünstigt die letzte EU-Agrarreform die Silomaisgebiete (Ackerbaustandorte) und einen stark steigenden Kraftfuttereinsatz. Es werden daher längerfristig die Kühe entweder in die Ackerbaugelände «wandern», oder in den Grünlandgebieten wird aus den Futterationen Gras, Silage und Heu durch zugekauftes Getreide verdrängt. In beiden Fällen wird die Kuh zur «Sau» gemacht, mit allen verdauungsphysiologischen Nachteilen für die Kuh, ökologischen Folgen für das Grundwasser (N-Eintrag durch starken Kraftfutterzukauf) und die mangelnde Kulturlandschaftspflege in den Fremdenverkehrsregionen.

So gravierende Fehlentwicklungen unter dem Schlagwort «Ökologisierung der Landwirtschaft» zu verkaufen, wie dies neuerdings auch in Österreich geschieht, ist reiner Etikettenschwindel. Diese Reformmassnahmen entsprechen schlicht und einfach der Logik einer industriellen Landwirtschaft, wie sie die EU anstrebt und Österreich nun nachvollziehen muss. Professor R. Wolfram aus Bonn charakterisiert die Situation – auch aus anderen Gründen – mit dem Satz: «Die Agrarreform ist eine grandiose politische Fehlleistung.» Dem ist nichts hinzuzufügen.

Prof. Dr. Alfred Haiger

Seit mindestens 20 Jahren ist die Art und Weise, wie die Bauern ihre Tiere halten, ein in der Öffentlichkeit heiss diskutiertes Thema. Die Tatsache, dass sich die Betroffenen, die Tiere nämlich, selber dazu nicht äussern können, erschwert eine sachliche Diskussion erheblich. Deshalb findet diese Diskussion vor allem auf der emotionalen Ebene statt.

Mit dem Verzicht auf Fleischkonsum wäre das Problem noch nicht aus der Welt geschafft, denn konsequenterweise müssten wir dann auch auf Milch, Milchprodukte, Eier und Lederschuhe verzichten. Dazu kommt, dass drei Viertel der landwirtschaftlichen Nutzfläche der Schweiz absolutes Grünland sind, das nur über die Wiederkäuer (Rind, Ziege, Schaf) in menschliche Nahrung umgesetzt werden kann. Dieses Grasland mit Wildrindern zu beleben, dürfte unter den gegebenen Verhältnissen eine Utopie sein. Damit sind wir wieder beim Haus-Tier als angepasster Nutzungsform.

Haus-Tiere werden seit Jahrtausenden mehr oder weniger in Gefangenschaft gehalten. Nicht zuletzt unter dem Zwang, tierische Produkte (Nahrungsmittel überhaupt) zu immer tieferen Preisen anbieten zu müssen, haben sich Haltungsformen herausgebildet, die dem Tier kaum noch Bewegungsfreiheit lassen. Nun ist es leider nicht damit gemacht, einfach die Stalltüren zu öffnen und die Tiere auf die Weide zu treiben. Eine Viehherde auf der Dorfstrasse ist zwar sehr idyllisch, aber in den allermeisten Fällen den Autofahrern nicht mehr «zumutbar». Bestehende Anbindeställe in Laufställe umzufunktionieren oder gar den ganzen Betrieb auszusiedeln sind meistens Investitionen, die in einem krassen Missverhältnis zum erzielbaren Ertrag stehen. Nur ein kleiner Teil der Konsumentinnen ist bereit, Mehraufwendungen der Bauern über den Preis zu honorieren.

Es ist in den meisten Fällen weder schlechter Wille noch Profitgier der Bauern, wenn Haltungsformen nur zögernd einem sich wandelnden Verständnis angepasst werden, auch wenn dies gewisse «terribles simplificateurs» dem Volk mit viel Druckerschwärze und spektakulären «Befreiungsaktionen» weismachen wollen.

Damit soll nicht gesagt sein, dass die tierschützerischen Anliegen nicht berechtigt seien. Mit den obigen Ausführungen soll nur aufgezeigt werden, dass es Grenzen der Realisierbarkeit gibt.

W. Scheidegger