

Le monde des musées

Objektyp: **Group**

Zeitschrift: **Magazine / Musée national suisse**

Band (Jahr): - **(2017)**

Heft 1

PDF erstellt am: **30.07.2024**

Nutzungsbedingungen

Die ETH-Bibliothek ist Anbieterin der digitalisierten Zeitschriften. Sie besitzt keine Urheberrechte an den Inhalten der Zeitschriften. Die Rechte liegen in der Regel bei den Herausgebern.

Die auf der Plattform e-periodica veröffentlichten Dokumente stehen für nicht-kommerzielle Zwecke in Lehre und Forschung sowie für die private Nutzung frei zur Verfügung. Einzelne Dateien oder Ausdrucke aus diesem Angebot können zusammen mit diesen Nutzungsbedingungen und den korrekten Herkunftsbezeichnungen weitergegeben werden.

Das Veröffentlichen von Bildern in Print- und Online-Publikationen ist nur mit vorheriger Genehmigung der Rechteinhaber erlaubt. Die systematische Speicherung von Teilen des elektronischen Angebots auf anderen Servern bedarf ebenfalls des schriftlichen Einverständnisses der Rechteinhaber.

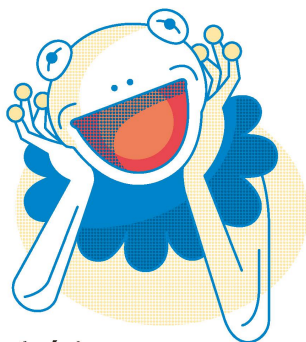
Haftungsausschluss

Alle Angaben erfolgen ohne Gewähr für Vollständigkeit oder Richtigkeit. Es wird keine Haftung übernommen für Schäden durch die Verwendung von Informationen aus diesem Online-Angebot oder durch das Fehlen von Informationen. Dies gilt auch für Inhalte Dritter, die über dieses Angebot zugänglich sind.

Ein Dienst der *ETH-Bibliothek*
ETH Zürich, Rämistrasse 101, 8092 Zürich, Schweiz, www.library.ethz.ch

<http://www.e-periodica.ch>

Le monde des musées



Grenouilles helvétiques

En Suisse, il n'a pas un mais deux musées consacrés aux grenouilles. Le musée de la grenouille à Münchenstein près de Bâle a été fondé en 1992 par les époux Rindlisbacher qui présentent chaque premier dimanche du mois leur collection constituée de plus de 15'000 représentations de grenouilles en tous genres, de la peluche aux skis d'enfants à l'effigie de Kermit la grenouille. Le musée d'Estavayer-le-Lac est plus ancien. Ce musée municipal a été

inauguré en 1927. Avec 108 exemplaires de batraciens, les grenouilles y sont certes moins nombreuses, elles sont cependant véritables et même encore plus vieilles que le musée! En effet, elles ont été naturalisées entre 1848 et 1860 et intégrées dans des

scènes typiques de l'époque, écoutant attentivement l'instituteur, se rendant chez le barbier ou prenant place au café pour commencer une partie de jass. Y trouvera-t-on le prince charmant?

Froschmuseum, Grabenackerstrasse 8, Münchenstein
www.froggy.ch

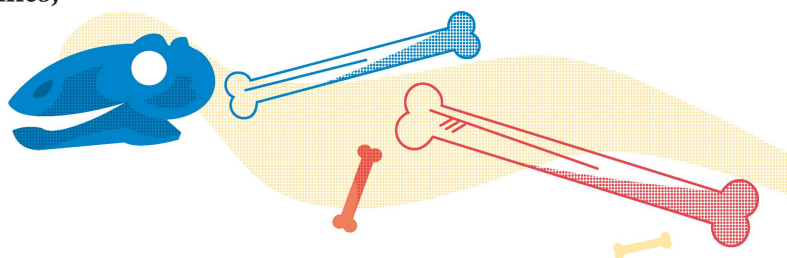
Musée d'Estavayer-le-Lac et ses grenouilles,
Rue du Musée 13, Estavayer-le-Lac
www.museedesgrenouilles.ch

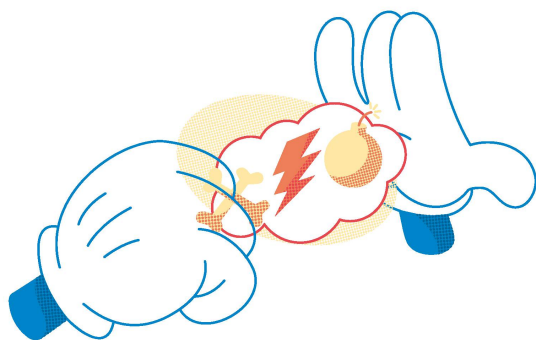


Le crocodile tessinois

Non, rien à craindre! Le Ticinosuchus, ce dinosaure dont le nom signifie «crocodile tessinois» s'est éteint depuis longtemps. Si vous voulez tout de même le rencontrer, rendez-vous au Musée des fossiles à Meride où vous pourrez contempler son squelette ainsi qu'une reconstitution de 2,5m de longueur.

Musée des fossiles du Monte San Giorgio,
Via Bernardo Peyer 9, Meride
www.montesangiorgio.org





Bandes dessinées romandes

De la bande dessinée au roman graphique en passant par le dessin animé, la caricature et le film d'animation, le Cartoonmuseum de Bâle présente des dessins qui racontent des histoires. Les bandes dessinées présentées actuellement sont issues de la plume du Romand Philippe Chappuis. Ce talentueux dessinateur a édité dès l'âge de douze ans son premier magazine de bandes dessinées et utilise encore aujourd'hui son titre « Zep » comme pseudonyme. Avec Titeuf, le petit personnage insolent qu'il a créé, il enthousiasme les lecteurs du monde entier et, jusqu'à avril 2017, les visiteurs du Cartoonmuseum de Bâle.

Cartoonmuseum, St. Alban-Vorstadt 28, Bâle
www.cartoonmuseum.ch



Intérieurs anglais de rêve

Comment vivait-on en Angleterre dans le passé? Comment y vit-on de nos jours? Le musée Geffrye permet de flâner de pièce en pièce pour accéder à une nouvelle époque. L'été, le visiteur peut passer d'un jardin à l'autre, d'un siècle à l'autre. Ceux qui souhaitent visiter le musée l'hiver, peuvent découvrir jusqu'en mars 2017 une exposition consacrée aux adolescents et à leurs chambres. L'entrée est gratuite.

Geffrye Museum, Londres
www.geffrye-museum.org.uk

Vive la « Currywurst » – tout au moins à Berlin où même un musée lui est consacré.

www.currywurstmuseum.com

