

Musée national Zurich

Objektyp: **Group**

Zeitschrift: **Magazine / Musée national suisse**

Band (Jahr): - **(2017)**

Heft 3

PDF erstellt am: **30.07.2024**

Nutzungsbedingungen

Die ETH-Bibliothek ist Anbieterin der digitalisierten Zeitschriften. Sie besitzt keine Urheberrechte an den Inhalten der Zeitschriften. Die Rechte liegen in der Regel bei den Herausgebern.

Die auf der Plattform e-periodica veröffentlichten Dokumente stehen für nicht-kommerzielle Zwecke in Lehre und Forschung sowie für die private Nutzung frei zur Verfügung. Einzelne Dateien oder Ausdrucke aus diesem Angebot können zusammen mit diesen Nutzungsbedingungen und den korrekten Herkunftsbezeichnungen weitergegeben werden.

Das Veröffentlichen von Bildern in Print- und Online-Publikationen ist nur mit vorheriger Genehmigung der Rechteinhaber erlaubt. Die systematische Speicherung von Teilen des elektronischen Angebots auf anderen Servern bedarf ebenfalls des schriftlichen Einverständnisses der Rechteinhaber.

Haftungsausschluss

Alle Angaben erfolgen ohne Gewähr für Vollständigkeit oder Richtigkeit. Es wird keine Haftung übernommen für Schäden durch die Verwendung von Informationen aus diesem Online-Angebot oder durch das Fehlen von Informationen. Dies gilt auch für Inhalte Dritter, die über dieses Angebot zugänglich sind.

Ein Dienst der *ETH-Bibliothek*
ETH Zürich, Rämistrasse 101, 8092 Zürich, Schweiz, www.library.ethz.ch

<http://www.e-periodica.ch>

Pérégrinations canines

Le plus célèbre saint-bernard est de passage
pour un mois au Musée national Zurich.

La tête droite, il pose fièrement avec son tonnelet autour du cou. Le saint-bernard est facilement reconnaissable à son crâne large et à son pelage parsemé de taches rouges et blanches. Barry, sans doute le plus illustre représentant de sa race, salue les visiteurs du Musée d'histoire naturelle de Berne devant un arrière-fond couleur or. Pourtant, le véritable Barry ne ressemblait pas tout à fait la version empaillée que l'on peut admirer aujourd'hui. Abandonné un certain temps avant de faire sa réapparition accroché au collier hérissé de pointes de l'animal, le tonnelet n'est par exemple qu'un mythe : d'ailleurs, il aurait plutôt entravé un chien de sauvetage. La forme du crâne « typique » et les longues pattes du spécimen exposé sont également des attributs apparus bien après la mort de Barry.

Mais commençons par le commencement : né en 1800, Barry a vécu jusqu'en 1812 auprès de la communauté de chanoines augustiniens de l'hospice du Grand-Saint-Bernard. On rapporte qu'il aurait sauvé plus de 40 vies. Concernant ce chiffre, les sources sont étonnamment concordantes même si l'histoire selon laquelle il aurait ramené sur son dos à l'hospice un petit enfant – certains récits parlent d'un adolescent, d'autres d'une jeune fille – relève sans doute en grande partie de la légende. Malgré tout, cela lui a valu une statue dans le cimetière des Chiens d'Asnières, près de Paris.

De la montagne au musée

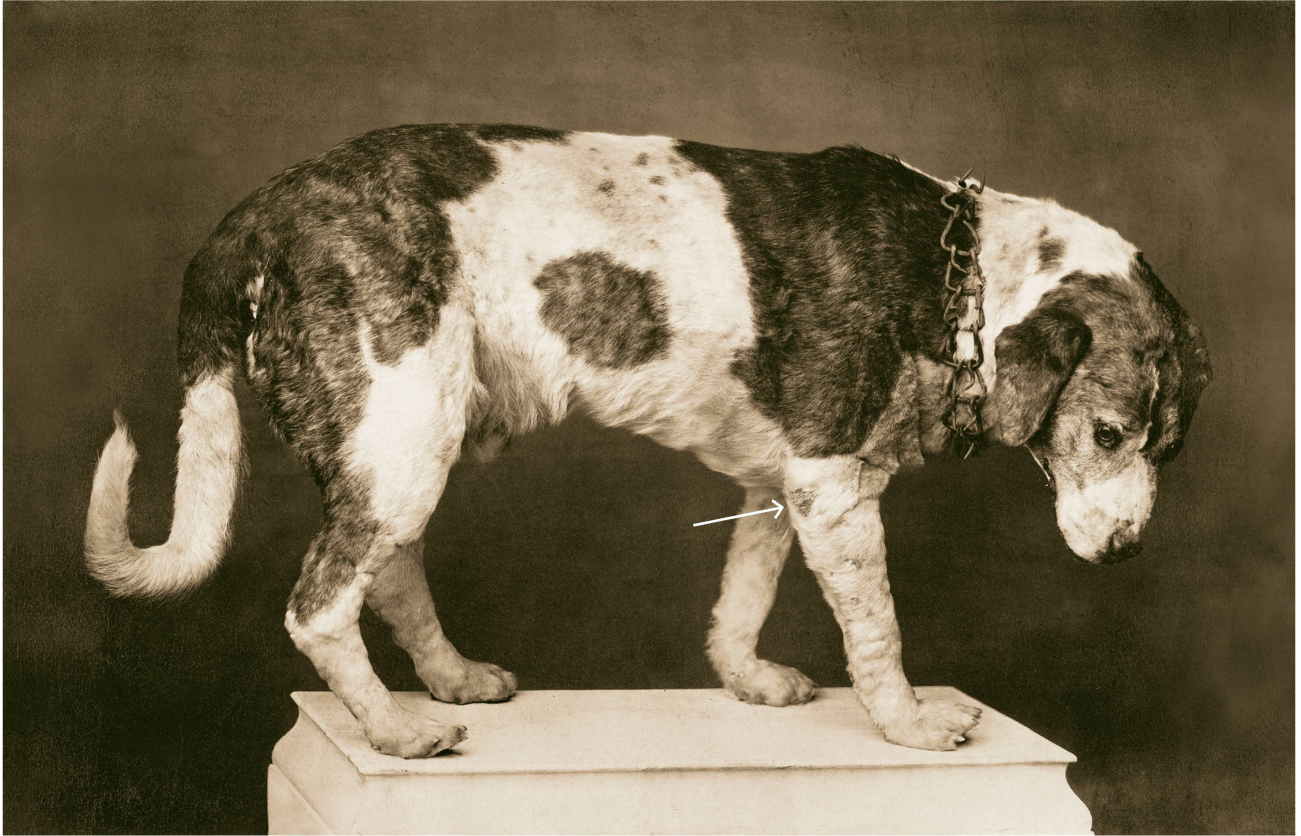
En 1812, trop vieux pour jouer les chiens sauveteurs, Barry fut envoyé à Berne par le prier de l'hospice. Après sa mort en 1814, l'animal fut empaillé conformément au souhait de l'ecclésiastique et exposé au Musée d'histoire naturelle de la capitale fédérale. On ignore à quoi il ressemblait à l'époque car il a été retouché à deux reprises, en 1826 et en 1923. Son apparence a en tout cas changé, comme le montre la comparaison entre la version que l'on peut

voir aujourd'hui et celle de 1923 : les pattes du Barry actuel sont par exemple trop hautes ; en attestent les surfaces du pelage dénuées de poils qui devraient être situées à la hauteur du coude ce qui n'est pas le cas. Un remodelage effectué par l'établissement à l'occasion du bicentenaire de la naissance de Barry a par ailleurs mis en lumière que la forme de la tête n'est pas non plus conforme au crâne original qui a été conservé.

De toute façon, l'enveloppe charnelle de Barry n'a qu'une importance relative. Ce qui compte, ce sont les valeurs qu'il véhicule : la fidélité, le courage et la serviabilité. Et ces valeurs n'ont pas varié d'un iota depuis plus de 200 ans et nous touchent comme à l'époque. Il est donc probable que lors de son séjour d'un mois au Musée national Zurich, Barry fera fondre le cœur des visiteurs, petits et grands. 🐾

30 JUIN 17 – 11 MARS 18
MUSÉE NATIONAL ZURICH
**bestialement suisses : vache, marmotte,
bouquetin et saint-bernard**

Du 3 au 29 octobre 2017, il sera possible d'admirer Barry ainsi que les autres animaux emblématiques du pays, la marmotte, la vache et le bouquetin, au Musée national Zurich. Une visite qui fera plaisir à tous les membres de la famille, à commencer par les plus petits.



Le Barry de 1826 ne possédait pas encore la tête typique des saint-bernard et sa taille est sans doute approximative: les zones du pelage dépourvues de poils sont situées vers les coudes, (cf. flèche), c'est-à-dire au bon endroit.

27



Remodelé en 1923, Barry a une apparence très différente: ses pattes sont plus longues, les endroits dépourvus de poils ne sont plus situés vers les coudes et la tête ressemble désormais aux saint-bernard actuels.

LA NOUVELLE
SAISON
CULTURELLE

2017
2018

WWW.GRAND-CHAMP.CH

Gland



Crèche en terre cuite réalisée par le sculpteur d'Einsiedeln Ildefonso Curiger, vers 1820.

Dormir dans la paille

29

L'exposition de Noël du Musée national Zurich est devenue une tradition très appréciée.

L'exposition «L'abbaye d'Einsiedeln. 1000 ans de pèlerinages» étant présentée dans la nouvelle aile du musée, il va de soi que l'exposition de Noël de cette année réserve une place centrale aux crèches issues de la collection du monastère d'Einsiedeln. En tant que lieu de pèlerinage, Einsiedeln a accueilli durant son histoire millénaire d'innombrables pèlerins. Nombre d'entre eux ont exprimé leur vénération envers le monastère bénédictin par des cadeaux et dons. C'est ainsi que de nombreuses crèches et personnages se sont également retrouvés dans la collection du monastère. On trouve aussi à Einsiedeln des ateliers qui produisent des souvenirs, statuettes et reliefs ainsi que des

crèches destinées aux pèlerins ou encore aux familles aisées des environs. Ces petites sculptures en terre cuite, production typique des artisans d'Einsiedeln, comptent parmi les plus belles crèches de Suisse. Elles sont fabriquées dans la tradition du baroque tardif, un style auquel appartient également l'abbatiale d'Einsiedeln.

Une des plus belles crèches en terre cuite est celle du sculpteur d'Einsiedeln, Ildefonso Curiger. Cette œuvre datée vers 1820 montre la Sainte Famille, le bœuf et l'âne, trois pères ainsi que trois anges flottant dans les airs. Le plus âgé des pères a apporté à l'enfant Jésus un mouton en cadeau. La composition de Curiger doit avoir eu beaucoup de succès.

En effet, elle a été reproduite presque à l'identique par différents artistes d'Einsiedeln.

Les crèches sont présentées au milieu d'un paysage hivernal magnifique, avec des sapins recouverts de neige et des iglous du haut desquels des animaux jettent des regards intrigués. Les petits visiteurs peuvent jouer, lire des livres, fabriquer des cadeaux ou encore écouter le conte de Noël. ∞

24 NOV 17 – 07 JAN 18
MUSÉE NATIONAL ZURICH
Noël et crèches

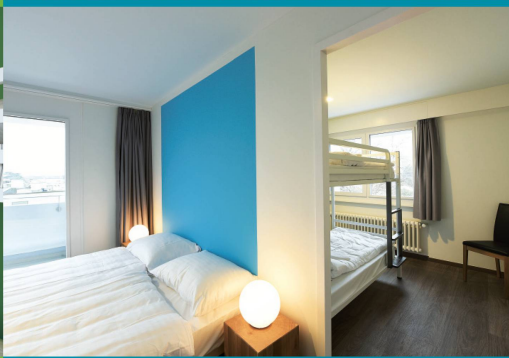
Le Musée national propose une riche programmation pendant la période de Noël.



NYON HOSTEL



Dortoir



Suite familiale



Chambre double

Nyon Hostel, premier hostel entre Genève et Lausanne, est idéal pour des groupes, des familles, des cyclistes et des randonneurs.

Nous proposons des nuitées à partir de CHF 35.-/nuit en dortoir et 120.-/nuit en chambre double.

Nyon Hostel SA | Chemin des Plantaz 47 | 1260 Nyon | Switzerland
Pour plus d'informations : www.nyonhostel.ch | info@nyonhostel.ch | T. 022 888 12 60

