

Notes additionnelles

Objektyp: **Chapter**

Zeitschrift: **Mémoires de la Société Neuchâteloise des Sciences Naturelles**

Band (Jahr): **6 (1938)**

PDF erstellt am: **12.07.2024**

Nutzungsbedingungen

Die ETH-Bibliothek ist Anbieterin der digitalisierten Zeitschriften. Sie besitzt keine Urheberrechte an den Inhalten der Zeitschriften. Die Rechte liegen in der Regel bei den Herausgebern.

Die auf der Plattform e-periodica veröffentlichten Dokumente stehen für nicht-kommerzielle Zwecke in Lehre und Forschung sowie für die private Nutzung frei zur Verfügung. Einzelne Dateien oder Ausdrucke aus diesem Angebot können zusammen mit diesen Nutzungsbedingungen und den korrekten Herkunftsbezeichnungen weitergegeben werden.

Das Veröffentlichen von Bildern in Print- und Online-Publikationen ist nur mit vorheriger Genehmigung der Rechteinhaber erlaubt. Die systematische Speicherung von Teilen des elektronischen Angebots auf anderen Servern bedarf ebenfalls des schriftlichen Einverständnisses der Rechteinhaber.

Haftungsausschluss

Alle Angaben erfolgen ohne Gewähr für Vollständigkeit oder Richtigkeit. Es wird keine Haftung übernommen für Schäden durch die Verwendung von Informationen aus diesem Online-Angebot oder durch das Fehlen von Informationen. Dies gilt auch für Inhalte Dritter, die über dieses Angebot zugänglich sind.

NOTES ADDITIONNELLES

La publication récente d'un travail de P. G. REFUERZO et E. Y. GARCIA, puis de quatre travaux de R. D. VIDYARTHI nécessite l'adjonction de ces notes ¹.

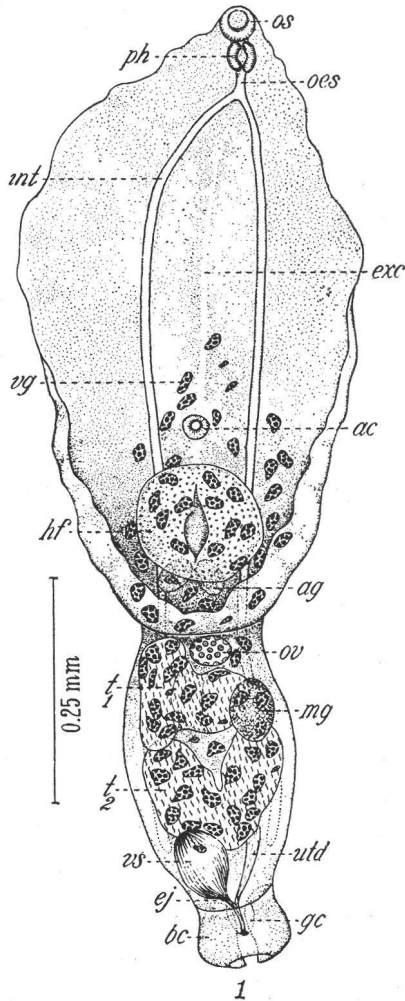


Fig. A. — *Posthodiplostomum larai* (Refuerzo et Garcia), de *Bubulcus coromandus* Bodd.; vue ventrale [H. ROLDA, del.].

Posthodiplostomum larai (REFUERZO et GARCIA) mihi.

Synonymes :

Neodiplostomum larai Refuerzo et Garcia, 1937, p. 137-141.

Figures :

Refuerzo et Garcia, 1937, pl. I, fig. 1, 2 ; pl. II, fig. 1, 2.

HISTORIQUE.

Nous attribuons ce parasite (rapproché de « *Neodiplostomum orchilongum* » Noble) au genre *Posthodiplostomum* Dub., en raison de l'existence d'une bourse copulatrice dévaginable et de l'adaptation de ce Ver aux *Ardeidae*.

DIAGNOSE.

Posthodiplostomum à segment antérieur foliiforme, à — bords latéraux incurvés ventralement dans la seconde moitié, — environ deux fois plus long que le segment postérieur sub-cylindrique, qui est plus étroit et s'insère à l'extrémité de la face dorsale du précédent. Oesophage court ; ventouse buccale un peu plus grande que le pharynx ; ventouse ventrale ² située en arrière du milieu du segment antérieur, devant l'organe tribocytique circulaire à ovale. Follicules vitello-gènes « abundant in the hind body, extending from shortly behind posterior testis to as far forward as middle of fore-body gradually fading out in front of acetabulum ». Ovaire ovoïde, median ou submedian, situé tout au début du segment postérieur, devant la branche transversale du premier testicule asymétriquement développé (en forme de T couché) ; deuxième testicule profondément échancré antérieurement (en forme de V dirigé quelque peu antéro-dorsalement). Bourse copulatrice abritant un cône génital.

¹ Nous estimons qu'il sera nécessaire de refaire une étude comparative (d'après les matériaux originaux) de tous les parasites décrits récemment aux Indes — par NARAIN, PATWARDHAN, VERMA et VIDYARTHI — en raison de l'imprécision de certaines descriptions et des nombreux doutes qui subsistent au sujet de la position systématique de plusieurs de ces formes. Pour chacune d'elles, il eût été indispensable de pratiquer de nombreuses coupes, de les représenter par des figures et de les comparer (toujours et minutieusement) aux espèces déjà décrites (notamment en Inde, au Japon, aux Philippines et en Australie).

² D'après la figure que nous reproduisons, la ventouse ventrale est nettement plus petite que la ventouse buccale ; d'après les mesures, les deux organes sont subégaux.

Longueur 0,81-1,28 mm.

	Longueur	
Segm. ant.	0,55-0,81 mm.	
Segm. post.	0,26-0,47	

	Largeur
	0,25-0,43 mm.
	0,17-0,22

Diamètres

vent. bucc.	35 μ
pharynx	30 / 20
vent. ventr.	30-40
org. trib.	140-190 / 100-170
ovaire	40-80 / 30-70

test. ant.	} lobe longit.	190 / 81 μ
		} lobe transv.
test. post. (chaque lobe)		190 / 90
bursa copul.		88-110 / 75-150
cône génit.		28 / 24
œufs		70-81 / 53-74

Long. œsophage 52 μ

Hôte : *Bubulcus coromandus* Bodd.

Habitat : intestin grêle. Distribution : Philippines (Biñan, Laguna Province, Luzon).

Collection : Dept. of Parasit., School of Hygiene and Public Health, Univ. of the Philippines.

Diplostomum ketupanensis VIDYARTHI, 1937.

(Réf. 1937 a, p. 22, 23-26.)

Figures :

Vidyarthi, 1937 a, fig. 1.

DIAGNOSE.

Diplostomum à corps nettement biparti, infléchi dorsalement à la jonction des deux régions ; à segment antérieur cochléariforme, — à bords latéraux et postérieur recourbés ventralement, — à l'extrémité de la face dorsale duquel s'insère le segment postérieur ovoïde. Ventouse buccale environ deux fois plus grande que le pharynx, mais plus petite que la ventouse ventrale située légèrement en arrière du milieu du segment antérieur ; œsophage court. Organe tribocytique de contour subcirculaire, à fente médiane, autour duquel s'accumulent les follicules vitellogènes qui s'étendent du niveau de la ventouse ventrale à l'extrémité postérieure du corps, en se réduisant à un ruban ventral médian dans la région testiculaire. Ovaire médian, allongé transversalement et situé tout au début du segment postérieur. Testicule antérieur latéral (à gauche), asymétriquement développé, ovoïde à cunéiforme ; testicule postérieur beaucoup plus volumineux, occupant toute la largeur des trois derniers cinquièmes du segment postérieur, plus ou moins symétrique (en forme de H ou de Λ) et divisé en deux gros lobes réunis par une étroite commissure transversale.

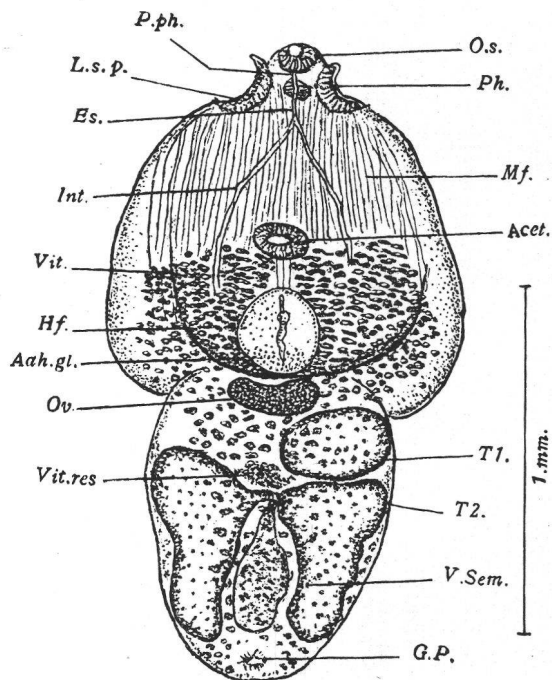


FIG. B. — *Diplostomum ketupanensis* Vidyarthi, de *Ketupa zelonensis handwickii* Gr. ; vue ventrale [VIDYARTHI, del.].

testicule postérieur beaucoup plus volumineux, occupant toute la largeur des trois derniers cinquièmes du segment postérieur, plus ou moins symétrique (en forme de H ou de Λ) et divisé en deux gros lobes réunis par une étroite commissure transversale.

Longueur 1,88 - 3,20 mm.

	Longueur	Largeur
Segm. ant.	0,992 - 1,520 mm.	0,880 - 1,040 mm.
Segm. post.	0,896 - 1,680	0,528 - 0,704

Diamètres

vent. bucc.	80 / 118 - 128 μ	ovaire	80 - 112 / 288 - 352 μ
pharynx	48 - 54	test. ant.	352 - 384 / 352 - 448
vent. ventr.	112 / 144 - 160	chaque lobe du	} 640 - 992 / 224 - 288
org. trib.	240 - 288 / 192 - 208	test. post.	
pseudo-vent.	160 / 64	œufs	—

Distance : vent. ventr. — α org. trib. 96 μ

Hôte : *Ketupa zelonensis handwickii* Gr.

Habitat : intestin grêle. Distribution : Inde (Allahabad). Collection : Univ. of Allahabad, India.

Diplostomum buteii VIDYARTHI, 1937.

(Réf. 1937 a, p. 22, 26-28.)

Figures :

Vidyarthi, 1937 a, fig. 2.

DIAGNOSE.

Diplostomum à corps nettement biparti, en forme d'« haltère » ; à segment antérieur cochléariforme, plus large que long, à bords latéraux et postérieur très incurvés ventralement ; à segment postérieur largement ovoïde, à extrémité arrondie. Ventouse ventrale plus petite que la ventouse buccale et située légèrement en avant du milieu du segment antérieur, immédiatement au-devant de l'organe tribocyti-que grand et subcirculaire, dont la cavité s'ouvre par une fente médiane. Follicules vitellogènes s'étendant du niveau du pharynx à une petite distance de l'extrémité caudale, réduits à un ruban ventral médian dans le segment postérieur. Ovaire subglobulaire, submédian, situé tout au début de ce dernier. Testicules excavés ventralement : le premier asymétriquement développé, situé dans le tiers antérieur du segment postérieur, le second beaucoup

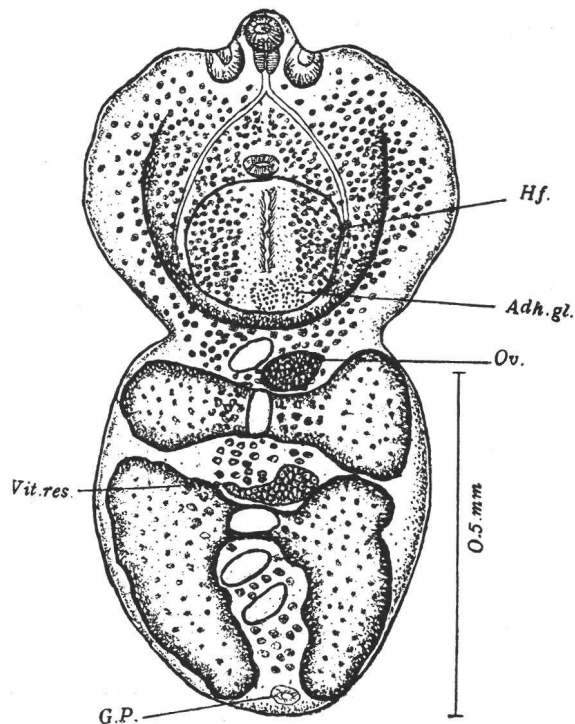


FIG. C. — *Diplostomum buteii* Vidyarthi, de *Buteo rufinus* Rüpp. ; vue ventrale [VIDYARTHI, del.].

plus grand, occupant toute la largeur du corps à ce niveau, symétriquement développé (en forme de H ou de Λ) et divisé en deux gros lobes réunis par une étroite commissure transversale.

Longueur 1,052-1,118 mm.

	Longueur	Largeur
Segm. ant.	0,467-0,551 mm.	0,535-0,750 mm.
Segm. post.	0,567-0,585	0,500-0,584

Segm. post. / segm. ant. = environ 1,25

Diamètres

vent. bucc.	57- 67 μ	ovaire	? - 89 / 117 μ
pharynx	62 / 34- 39	test. ant.	150-200 / 417-434
vent. ventr.	23 / 70	chaque lobe du	} 350 / 184
org. trib.	200-250 / 200-300	test. post.	
pseudo-vent.	34- 50 / 56	œufs	100 / 42

Longueur œsophage 23 μ

Hôte : *Buteo rufinus* Rüpp.

Habitat : intestin grêle. Distribution : Inde (Allahabad). Collection : Univ. of Allahabad, India.

Apatemon indicus VIDYARTHI, 1937.

(Réf. 1937 b, p. 315-317.)

Figures :

Vidyarthi, 1937 b, fig. 1.

DIAGNOSE.

Apatemon à segment antérieur profondément cupuliforme (= utriforme), nettement séparé par une constriction transversale du segment postérieur plus large, sacciforme à subfusiforme, arqué dans sa première moitié, quelque peu atténué aux deux extrémités. Ventouse ventrale située légèrement en arrière du milieu du segment antérieur. Follicules vitellogènes s'étendant jusqu'à l'extrémité postérieure du corps. Ovaire sphérique ou ovoïde, situé entre le $\frac{1}{4}$ et le $\frac{1}{5}$ du second segment. Testicules massifs, réniformes. Pore sexuel terminal.

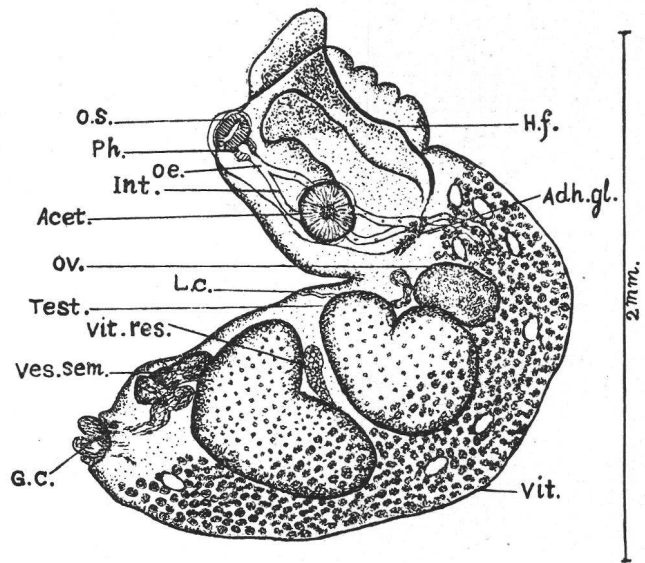


FIG. D. — *Apatemon indicus* Vidyarthi, de *Casarca rutila* (Pall.) [VIDYARTHI, del.].

Longueur 2,50-2,88 mm.

	Longueur	Diamètre
Segm. ant.	0,912 mm.	0,484 mm.
Segm. post.	1,872-2,972	0,880-0,920

Diamètres

vent. bucc.	128-134 / 174 μ
pharynx	66 / 75
vent. ventr.	240

ovaire	272 μ
test. ant.	528-576 / 592-640
test. post.	624-672 / 592-720
œufs	100-116 / 53

Hôte : *Casarca rutila* (Pall.) = *C. ferruginea* Vrøeg.

Habitat : intestin grêle. Distribution : Inde (Allahabad). Collection : Univ. of Allahabad, India.

Apatemon casarcus VIDYARTHI, 1937.

(Réf. 1937 b, p. 317-318.)

Figures :

Vidyarthi, 1937 b, fig. 2.

DIAGNOSE.

Apatemon à segment antérieur profondément cupuliforme (= utriforme), nettement séparé par une constriction transversale du segment postérieur plus large et subcylindrique. Ventouse ventrale située un peu en avant du milieu du segment antérieur. Follicules vitellogènes s'étendant jusqu'à mi-distance entre le bord postérieur du deuxième testicule et l'extrémité du corps. Ovaire ovoïde, situé entre le $\frac{1}{4}$ et le $\frac{1}{5}$ du second segment. Testicules asymétriquement bilobés. Pore sexuel terminal.

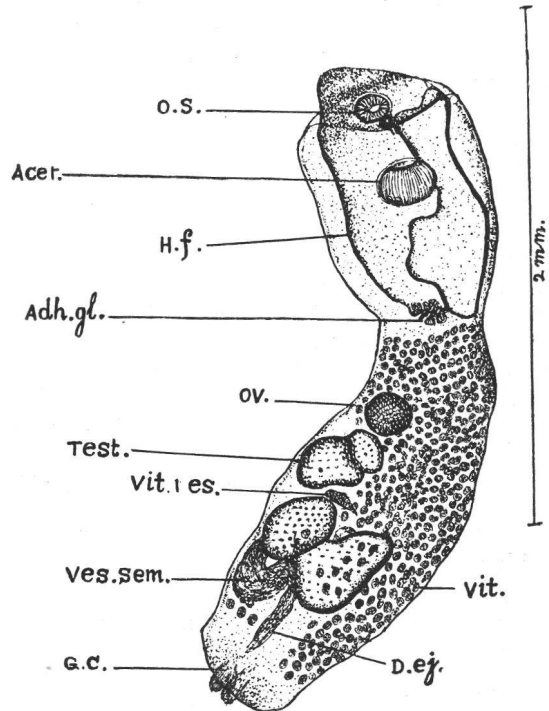


FIG. E. — *Apatemon casarcus* Vidyarthi, de *Casarca rutila* (Pall.) [VIDYARTHI, del.].

Longueur 2,4-2,8 mm.

	Longueur	Diamètre
Segm. ant.	0,880-0,960 mm.	0,672 mm.
Segm. post.	1,520-1,840	0,704-1,280

Segm. post. / segm. ant. = environ 2

Diamètres

vent. bucc.	100-165 / 135-150 μ
pharynx	69
vent. ventr.	180-200 / 210-240

ovaire	176 / 256 μ
test. ant.	240-352 / 240-432
test. post.	363-430
œufs	—

Hôte : *Casarca rutila* (Pall.) = *C. ferruginea* Vrøeg.

Habitat : intestin grêle. Distribution : Inde (Allahabad). Collection : Univ. of Allahabad, India.

« *Pseudostrigea sarcogyponis* »¹ VIDYARTHI, 1937.

(Réf. 1937 b, p. 318-321.)

Figures :

Vidyarthi, 1937 b, fig. 3.

DIAGNOSE.

Cotylurini à segment antérieur profondément cupuliforme (= utriforme)², nettement séparé par une constriction transversale du segment postérieur cylindrique, fortement incurvé dorsalement et tronqué à son extrémité. Ventouse ventrale située immédiatement en arrière du milieu du segment antérieur. Follicules vitellogènes s'étendant jusqu'au niveau du cône génital. Ovaire légèrement lobé. Testicules multilobés, confinés dans la seconde moitié du segment postérieur, — le deuxième un peu plus grand que le premier. Pore sexuel terminal.

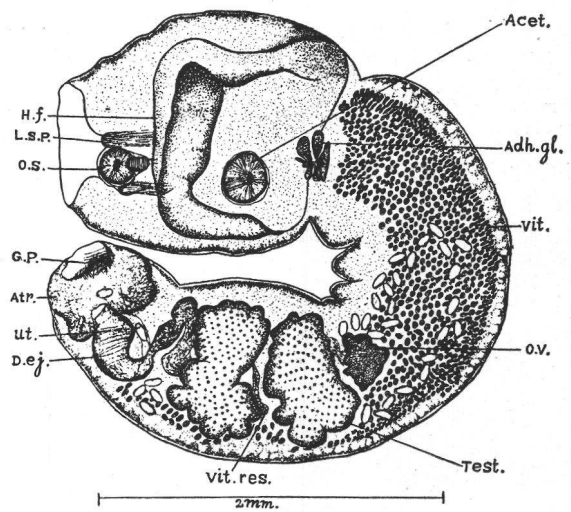


FIG. F. — « *Pseudostrigea sarcogyponis* » Vidyarthi, de *Sarcogyps calvus* (Scop.) [VIDYARTHI, del.].

Longueur 4,38–6,48 mm.

	Longueur	
Segm. ant.	1,408–1,712 mm.	
Segm. post.	2,736	

	Diamètre
	1,264–1,520 mm.
	1,000–1,312

Segm. post. / segm. ant. = 2

Diamètres

vent. bucc.	224 / 192 μ
pharynx	120 / 87
vent. ventr.	288–304

ovaire	224–320 / 278–464 μ
test. ant.	512–576 / 768–968
test. post.	608–672 / 768–1072
œufs	112 / 48

Hôte : *Sarcogyps calvus* (Scop.).

Habitat : ? Distribution : Inde. Collection : Univ. of Allahabad, India.

¹ VIDYARTHI distingue ce parasite du génotype par « the multilobulated condition and larger size of the testes and the ovary, greater length of its body, the form and size of the oral sucker and the pharynx, larger size of the ventral sucker, the greater development of the dorsolateral musculature and finally the size of the ova ».

La diagnose générique amendée (p. 321) nous paraît ne différer aucunement de celle du genre *Apatemon* Szid., sauf en ce qui concerne les hôtes (*Accipitres*). Le degré du développement de la musculature de la bourse copulatrice ne semble pas pouvoir constituer un caractère générique de différenciation.

² VIDYARTHI signale la présence de « two prominent suctorial pockets, one on each side of the oral sucker ». YAMAGUTI (1933, p. 3) indique dans la description du génotype : « At the anterior end of the body there is a prominent sucker and a broad notch on either side of it. Immediately behind these notches there are conspicuous lateral sucking depressions similar in structure as in all the members of the subfamily *Strigeinae* ».

Cotylurus orientalis VIDYARTHI, 1937.

(Réf. 1937 b, p. 321-323.)

Figures :

Vidyarthi, 1937 b, fig. 4.

DIAGNOSE.

Cotylurus à segment antérieur globulaire à ovoïde, — à lobes de l'organe tribocytique ne saillant pas à l'ouverture, — nettement délimité par une constriction transversale du segment postérieur subcylindrique, un peu arqué. Glandes vitellogènes très développées, à follicules s'étendant de la constriction transversale à l'extrémité postérieure du corps. Ovaire ovoïde à sphérique, situé à peu près au $\frac{1}{4}$ de la longueur du second segment, beaucoup plus petit que le testicule antérieur réniforme, — à concavité dirigée en arrière ; testicule postérieur plus grand que le précédent, divisé en quelques gros lobes (en disposition « étoilée »). Pore sexuel subterminal.

Longueur	3,556 mm.	
	Longueur	Diamètre
Segm. ant.	1,219 mm.	1,118 mm.
Segm. post.	2,337	0,751

Segm. post. / segm. ant. = 1,66

Diamètres

vent. bucc.	134 / 167 μ
pharynx	83 / 100
vent. ventr.	200 / 250

ovaire	134 / 167 μ
test. ant.	236 / 467
test. post.	568 / 467
œufs	117 / 66

Nombre d'œufs dans l'utérus : 13 à 21.

Hôte : *Anas crecca* L.

Habitat : intestin grêle. Distribution : Inde (Allahabad). Collection : Univ. of Allahabad, India.

« *Proalarioides tropidonotis* »¹ VIDYARTHI, 1937.

(Réf. 1937 c, p. 549-552.)

Figures :

Vidyarthi, 1937 c (1 fig.).

DIAGNOSE.

Ophiodiplostomidi à corps allongé, indivis, linguiforme, — dont la bisegmentation ne serait marquée (morphologiquement) que par une constriction extrêmement faible (« which

¹ L'attribution de ce parasite au genre *Proalarioides* Yamag. nous paraît sujette à discussion. VIDYARTHI le distingue du génotype par « the shape and the much greater length of the body, ratio in the length of the fore and hind parts, greater length of the intestinal caeca, the more backward position of the gonads, exceedingly large size of the ejaculatory duct, distribution of the vitellaria, disposition of the uterine coils, and the number and size of the ova ».

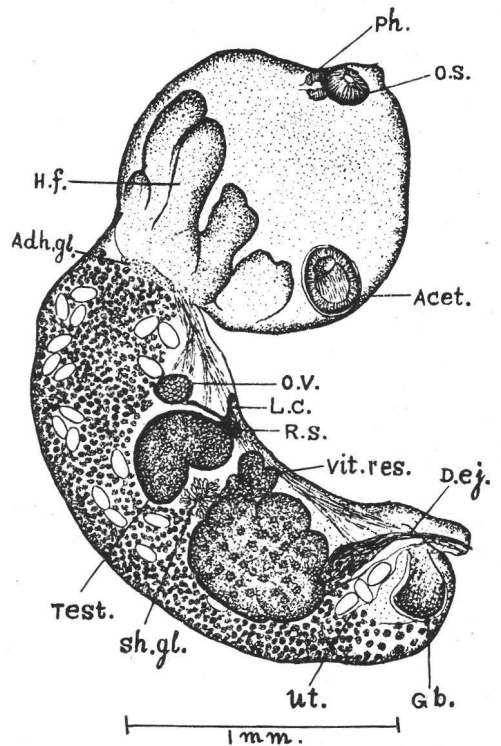


FIG. G. — *Cotylurus orientalis* Vidyarthi, de *Anas crecca* L. [VIDYARTHI, del.].

is not distinctly seen in toto preparations ») ; à segment antérieur court, concave ventralement, plus large que long, à extrémité céphalique trilobée, pourvue de pseudo-ventouses ; à segment postérieur généralement quatre fois plus long que le précédent, subcylindrique à longuement conique, à largeur maximum en avant, progressivement atténué jusqu'à l'extrémité postérieure arrondie. Prépharynx nul ; œsophage court ; caeca se terminant à mi-distance entre le testicule postérieur et le «ductus hermaphroditicus»¹. Ventouse ventrale située immédiatement derrière la bifurcation intestinale. Organe tribocytique circulaire à ovale, à ouverture médiane. Glandes vitellogènes composées de petits follicules piriformes s'accumulant, dans le segment antérieur, autour de l'organe tribocytique — dans lequel ils pénètrent — et latéralement près du bord postérieur concave ; se prolongeant, dans le segment postérieur, en amas plus ou moins diffus, latéraux et extérieurs par rapport aux caeca, sans dépasser le niveau du bord postérieur du premier testicule. Glandes génitales occupant le champ médian du premier tiers du segment postérieur : ovaire et testicules sphériques ou ellipsoïdaux. Pore sexuel subterminal. Utérus extraordinairement développé. Oeufs nombreux.

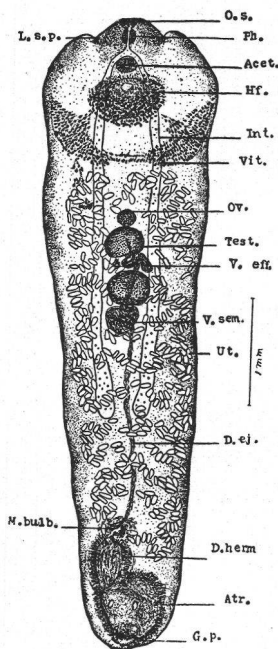


FIG. H. — « *Proalarioides tropidonotis* » Vidyarthi, de *Tropidonotus piscator* (Schneid.) ; vue ventrale [VIDYARTHI, del.].

Longueur 6,11–7,13 mm.

	Longueur	Largeur
Segm. ant.	1,16–1,23 mm.	1,69–1,85 mm.
Segm. post.	6,00–6,11	1,31

Diamètres

vent. bucc.	83 / 184 μ	ovaire	138–158 / 167–200 μ
pharynx	117–130 / 100–120	testicules	380–450 / 450–550
vent. ventr.	113–184 / 150	œufs	100 / 51–81
org. trib.	380–400 / 500–550		

Long. œsophage 62–67 μ

Long. ductus ejaculatorius 1440 μ

Hôte : *Tropidonotus piscator* (Schneid.).

Habitat : intestin grêle. Distribution : Inde (Allahabad). Collection : Univ. of Allahabad, India.

Genus **NEODIPLOSTOMOIDES** VIDYARTHI, 1938.

(Réf. 1938, p. 34-35.)

Diplostomini à corps nettement bisegmenté, à extrémité céphalique dépourvue de pseudo-ventouses, à organe tribocytique ovale ou circulaire, dont le diamètre longitudinal atteint le $\frac{1}{3}$ environ de la longueur du segment antérieur ; à ovaire médian, situé devant les

¹ « The distal part of uterus passes through the muscle-bulb, and after receiving the ductus ejaculatorius, continues into well-developed, highly protrusible, and posteriorly widened hermaphroditic canal of 0,534 - 0,584 mm. length and 0,167 - 0,25 mm. width... The genital atrium, 0,4 mm. long and 0,56 mm. broad... »

testicules, — le premier asymétrique (en forme de V), le second symétrique (en forme de H) ; à bourse copulatrice abritant un bulbe génital.

Espèce type : *Neodiplostomoides mehrii* Vidyarthi, 1938.

Ce genre se distinguerait de *Neodiplostomum* Rail. par la prétendue existence (?) d'un bulbe génital¹ et par la forme des testicules².

***Neodiplostomoides mehrii*³ VIDYARTHI, 1938.**

(Réf. 1938, p. 33-34, 35.)

Figures :

Vidyarthi, 1938, fig. 1, 2.

DIAGNOSE.

Neodiplostomoides à segment antérieur elliptique et segment postérieur subcylindrique, un peu appointi en arrière. Oesophage nul ; caeca étroits. Organe tribocytique de contour

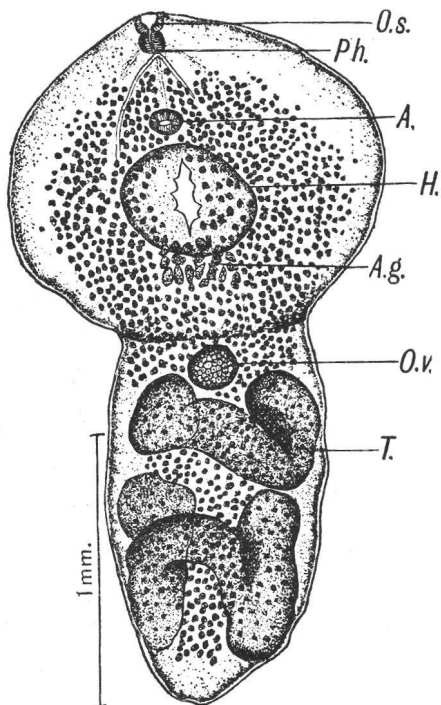


FIG. I. — *Neodiplostomoides mehrii* Vidyarthi, de *Hieraaëtus fasciatus* (Vieill.) ; vue ventrale [VIDYARTHI, del.].

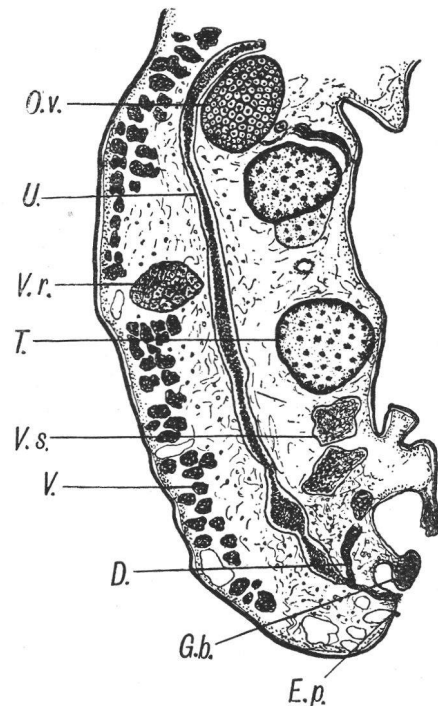


FIG. J. — *Neodiplostomoides mehrii* Vidyarthi, de *Hieraaëtus fasciatus* (Vieill.) ; coupe sagittale du segment postérieur [VIDYARTHI, del.].

circulaire ou ovale, dont la cavité s'ouvre par une fente médiane. Follicules vitellogènes s'étendant du niveau de la bifurcation de l'oesophage jusqu'à une petite distance de l'extré-

¹ L'examen de la coupe représentée par la figure J nous laisse des doutes quant à l'existence réelle d'un bulbe génital, car l'extrémité postérieure du corps nous paraît singulièrement déformée.

² Nous considérons cette forme comme caractère générique de second ordre.

³ Pour *mehrai* (l'espèce étant dédiée au professeur D^r H. R. MEHRA).

mité caudale. Ovaire ovoïde ou arrondi, situé près de la constriction transversale. Testicules (*vide supra*).¹

Longueur 1,171–2,622 mm.

	Longueur	Largeur
Segm. ant.	0,969–1,236 mm.	1,186–1,476 mm.
Segm. post.	1,200–1,386	0,634–0,818

Segm. post. / segm. ant. = 1,16

Diamètres

vent. bucc.	50–84 / 66–100 μ	ovaire	133–167 / 166–200 μ
pharynx	83 / 50	test. ant.	334–617 / 635–735
vent. ventr.	64 / 84	test. post.	551–651 / 751–918
org. trib.	350–417	œufs	83–90 / 42–50

Distance

extr. ant. — vent. ventr.	400 μ
vent. ventr. — α org. trib.	67

Hôte : *Hieraaëtus fasciatus* (Vieill.).

Habitat : intestin grêle. Distribution : Inde (Allahabad).

Collection : Univ. of Allahabad, India.

« *Bolbophorus orientalis* »² VIDYARTHI, 1938.

(Réf. 1938, p. 35-36.)

Figures :

Vidyarthi, 1938, fig. 3, 4.

DIAGNOSE.

Diplostomini à segment antérieur ovale, — à pseudo-ventouses « not very prominent », — un peu plus court et de même largeur que le segment postérieur fusiforme. Oesophage court. Ventouse ventrale³ située au milieu du segment antérieur ou à peine plus en avant, ordinairement recouverte par l'organe tribocytaire elliptique, dont la cavité s'ouvre par une fente médiane. Glandes vitellogènes très développées, à follicules s'étendant du niveau de la bifurcation intestinale à une petite distance de l'extrémité caudale, limités à un ruban médian dans la zone des glandes génitales. Ovaire globulaire, submédian, situé au début du segment postérieur. Testicules légèrement lobés, occupant les $\frac{9}{10}$ de ce dernier, — le premier asymétrique, en

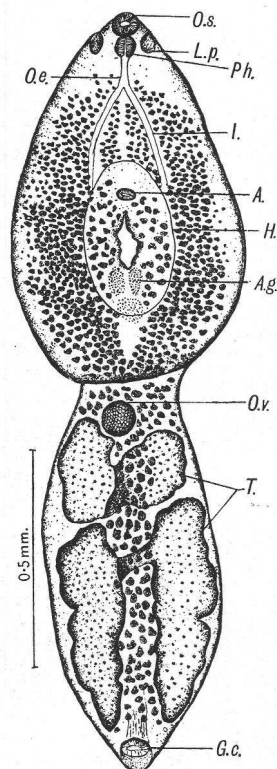


FIG. K. — « *Bolbophorus orientalis* » Vidyarthi, de *Buteo rufinus* Rüpp.; vue ventrale [VIDYARTHI, del.].

¹ VIDYARTHI indique encore : « The distal part of the uterus together with the terminal portion of the ejaculatory duct opens at the apex of an inconspicuous genital cone. The large genital atrium contains a well-developed hammer-shaped genital bulb, dorsal to the genital cone. »

² D'après l'hôte, la forme appointie de l'extrémité céphalique — abstraction faite des pseudo-ventouses (?) — et la structure de la bourse copulatrice (cf. fig. K et L), nous doutons qu'il s'agisse vraiment d'une espèce du genre *Bolbophorus*. Il nous semblerait plutôt que ce parasite se rapproche du genre *Neodiplostomum* Rail. et puisse appartenir au sous-genre *Conodiplostomum* Dub., pour autant qu'on soit en droit de contester l'exactitude de l'observation des pseudo-ventouses [cf. p. 328, *addenda* : historique, cas similaires].

³ D'après la figure K, la ventouse ventrale paraît deux fois plus petite que la ventouse buccale; d'après les mesures, ces deux organes sont subégaux.

forme de V, le second symétrique, en forme de H, constitué par deux masses latérales allongées, reliées par une mince commissure transversale (ou légèrement oblique). Bourse copulatrice à pore subterminal, abritant un cône génital.¹

Longueur	1,296–1,776 mm.	
	Longueur	Largeur
Segm. ant.	0,624–0,880 mm.	0,480–0,688 mm.
Segm. post.	0,672–0,960	0,480–0,688

Diamètres

vent. bucc.	45–75 / 51–60 μ
pharynx	42–52 / 36–57
vent. ventr.	45–60 / 45–75
org. trib.	240–400 / 176–240
pseudo-vent.	51–63 / 30–33
ovaire	64–112

Long. œsophage 15 μ

test. ant.	112–240 / 288–344 μ
chaque lobe du test. post.	366–464 / 122–160
œufs	66 / 33

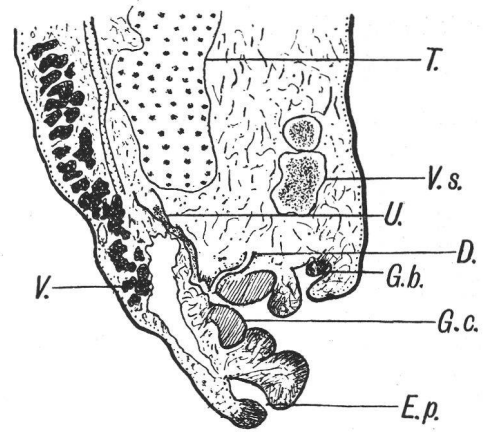


FIG. L. — « *Bolbophorus orientalis* » Vidyarthi, de *Buteo rufinus* Rüpp.; coupe sagittale de l'extrémité postérieure [VIDYARTHI, del.].

Hôte : *Buteo rufinus* Rüpp.

Habitat : intestin grêle. Distribution : Inde (Allahabad). Collection : Univ. of Allahabad, India.

« *Glossodiplostomum hieraetii* »² VIDYARTHI, 1938.

(Réf. 1938, p. 36, 38.)

Figures :

Vidyarthi, 1938, fig. 5.

DIAGNOSE.

« Body thick, cylindrical, not constricted. Forebody short, deeply spoon-shaped, with thick slightly attenuated and inflexed lateral margins ; hindbody broader at two ends and bluntly rounded at posterior extremity. Holdfast organ large, spherical, with a median cleft, attached by its broad base to ventral surface of forebody in the region of acetabulum. Lateral suckorial pockets very prominent. Acetabulum invariably overlapped by anterior border of holdfast organ. Vitellaria moderately developed, forming two longitudinal strips, one on each side of gonads, extending from the centre of holdfast organ to subcaudal region. Gonads in middle third of hindbody. Testes obliquely tandem (anterior testis wedge-shaped, posterior testis much hollowed ventrally). Ejaculatory duct

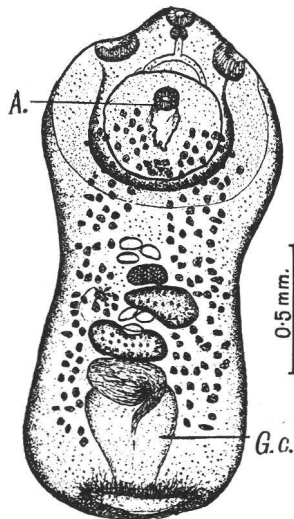


FIG. M. — « *Glossodiplostomum hieraetii* » Vidyarthi, de *Hieraëtus fasciatus* (Vieill.) ; vue ventrale [VIDYARTHI, del.].

¹ Nous révoquons en doute l'observation d'un véritable bulbe génital (cf. fig. L, lettre G. b.). Il semble qu'il s'agisse d'un petit repli de la paroi dorsale de la bourse copulatrice et non d'un organe musculéux et exsertile, ayant une structure particulière qui le distingue nettement de la musculature des parois du corps.

² Cette espèce ne nous paraît pas congénérique de *Glossodiplostomum glossoides*.

long, passes dorsally to uterus through genital cone; the latter projects in spacious genital atrium. Genital pore terminal. »

Longueur	1,787 – 2,050 mm.		
	Longueur	Largeur	
Segm. ant.	0,768 – 0,800 mm.	0,900 – 1,000 mm.	
Segm. post.	1,090 – 1,250	0,685 – 0,900	
Diamètres			
vent. bucc.	50 – 75 / 116 – 134 μ	ovaire	67 – 100 / 167 – 200 μ
pharynx	50 – 73 / 75 – 100	test. ant.	136 – 150 / 334 – 367
vent. ventr.	83 – 100 / 100 – 116	test. post.	134 / 334
org. trib.	450 – 480	œufs	33 – 50 / 100
pseudo-vent.	167 / 84	cône génit. (long.)	180
Long. œsophage	30 – 40 μ		

Hôte : *Hieraaëtus fasciatus* (Vieill.).

Habitat : intestin grêle. Distribution : Inde (Allahabad). Collection : Univ. of Allahabad, India.

« *Glossodiplostomum buteoides* »¹ VIDYARTHI, 1938.

(Réf. 1938, p. 38-39.)

Figures :

Vidyarthi, 1938, fig. 6.

DIAGNOSE.

« Body elongate. Forebody short, spoon-shaped, passes insensibly into long cylindrical hindbody. Holdfast organ prominent, spherical, with an irregular median cleft. Pseudosuckers highly muscular. Acetabulum immediately in front of holdfast organ. Oesophagus absent. Vitellaria composed of small follicles grouped into two roughly defined lateral areas, extending anteriorly to acetabulum and posteriorly to subcaudal region. Gonads in anterior half of hindbody. Testes transversely elongated, situated dorsally one behind the other in median line. Uterus opens along with ejaculatory duct into genital cone; genital opening dorsal and subterminal. »

Longueur	2,112 mm.	
	Longueur	Largeur
Segm. ant.	0,785 mm.	0,800 mm.
Segm. post.	1,227	0,785

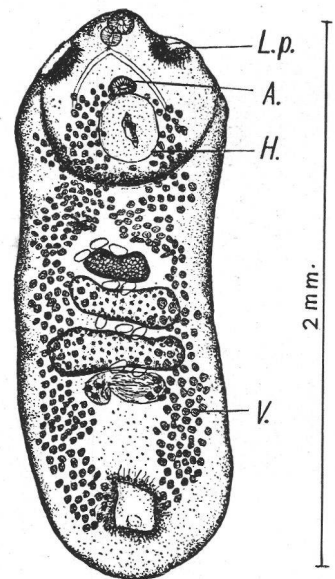


FIG. N. — « *Glossodiplostomum buteoides* » Vidyarthi, de *Buteo rufinus* Rüpp.; vue ventrale [VIDYARTHI, del.].

¹ D'après l'examen comparatif des deux figures (M et N), cette espèce, qui paraît n'avoir été décrite que d'après un seul exemplaire, nous semble identique à « *Glossodiplostomum hieraetii* ». VIDYARTHI l'en distingue seulement « by the shape of the body, position of the acetabulum with regard to the holdfast organ and dorsal subterminal position of the genital pore ». Cet auteur reconnaît d'ailleurs que les deux formes se ressemblent par la topographie des organes génitaux, la distribution des glandes vitellogènes, la position de l'organe tribocytique et les dimensions des œufs.

Diamètres

vent. bucc.	105 / 90 μ	ovaire	96 / 240 μ
pharynx	90	test. ant.	160 / 416
vent. ventr.	75 / 105	test. post.	160 / 496
org. trib.	256	œufs	96 / 48

Hôte : *Buteo rufinus* Rüpp.

Habitat : intestin grêle. *Distribution* : Inde (Allahabad). *Collection* : Univ. of Allahabad, India.

Abréviations utilisées dans les figures.

A.	= Acet.	= Ac.	= ventouse ventrale	O. e.	= Oes.	= Es.	= œsophage
A. g.	= Adh. gl.	= Ag.	= glande protéolytique		O. s.	= Os.	= ventouse buccale
	Atr.	= Bc.	= bourse copulatrice	O. v.	= Ov.		= ovaire
D.	= D. ej.	= Ej.	= ductus ejaculatorius		Ph.		= pharynx
	D. herm.		= ductus hermaphroditicus		P. ph.		= prépharynx
	E. p.		= pore excréteur		R. s.		= réceptacle séminal (!)
	G. b.		= bulbe génital		Sh. gl.	= Mg.	= glande de Mehlis
	G. c.	= Gc.	= cône génital	T.	= Test.		= testicule
	G. p.		= pore génital		T ¹		= testicule antérieur
H.	= H. f.	= Hf.	= organe tribocytique		T ²		= testicule postérieur
I.	= Int.		= intestin	U.	= Ut.	= Utd.	= utérus
	L. c.		= canal de Laurer		V. eff.		= vas efferens
L. p.	= L. s. p.		= pseudo-ventouses	V.	= Vit.	= Vg.	= follicules vitello-gènes
	M. bulb.		= bulbe musculaire	V. r.	= Vit. res.		= réservoir vitellin
	Mf.		= fibre musculaire	V. s.	= V. sem.	= Vs.	= vésicule séminale
