

Familia Strigeidae Railliet, 1919

Objekttyp: **Chapter**

Zeitschrift: **Mémoires de la Société Neuchâteloise des Sciences Naturelles**

Band (Jahr): **10 (1968)**

PDF erstellt am: **16.07.2024**

Nutzungsbedingungen

Die ETH-Bibliothek ist Anbieterin der digitalisierten Zeitschriften. Sie besitzt keine Urheberrechte an den Inhalten der Zeitschriften. Die Rechte liegen in der Regel bei den Herausgebern.

Die auf der Plattform e-periodica veröffentlichten Dokumente stehen für nicht-kommerzielle Zwecke in Lehre und Forschung sowie für die private Nutzung frei zur Verfügung. Einzelne Dateien oder Ausdrucke aus diesem Angebot können zusammen mit diesen Nutzungsbedingungen und den korrekten Herkunftsbezeichnungen weitergegeben werden.

Das Veröffentlichen von Bildern in Print- und Online-Publikationen ist nur mit vorheriger Genehmigung der Rechteinhaber erlaubt. Die systematische Speicherung von Teilen des elektronischen Angebots auf anderen Servern bedarf ebenfalls des schriftlichen Einverständnisses der Rechteinhaber.

Haftungsausschluss

Alle Angaben erfolgen ohne Gewähr für Vollständigkeit oder Richtigkeit. Es wird keine Haftung übernommen für Schäden durch die Verwendung von Informationen aus diesem Online-Angebot oder durch das Fehlen von Informationen. Dies gilt auch für Inhalte Dritter, die über dieses Angebot zugänglich sind.

PREMIÈRE PARTIE

Familia STRIGEIDAE RAILLIET, 1919

Références :

RAIL. 1919, p. 229; LA RUE 1926b, p. 12, 13; BOSMA 1931, p. 522; DUB. 1932b, p. 391; 1933b, p. 212, 214; 1936a, p. 510; 1938b, p. 36; 1944b, p. 47, 49; 1951b, p. 665; 1953c, p. 28 (clé des sous-familles); 1957, p. 213; 1964a, p. 27; 1966a, p. 19; 1968a, p. 5; LAL 1939, p. 171, 172; DAWES 1946, p. 105, 370; MEHRA 1950, p. 18, 29, 36, 38; YAMAG. 1958, p. 561-562 (clé des sous-familles et des tribus; inclusion des *Bolbocephalodinae* Dub., p. 575); SUDAR. in SKRJ. 1959, vol. XVI, p. 298 (clé des sous-familles); ODEN. 1964b, p. 740; 1965c, p. 537.

Synonyme :

Neostrigeidae Biss., 1956, p. 217, 229, 232.

DIAGNOSE

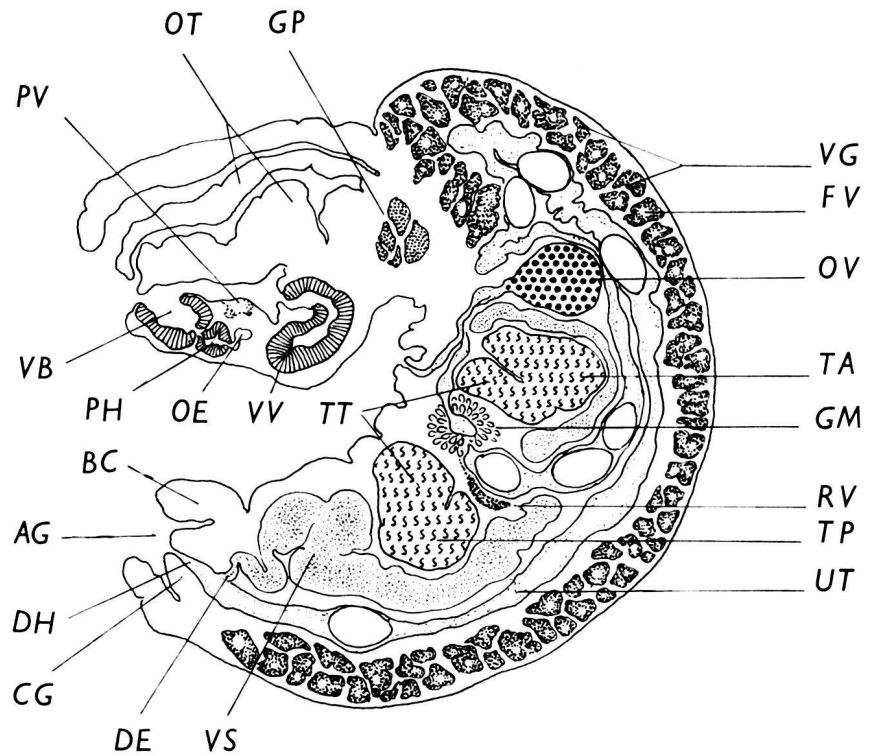
*Strigeoinea*¹ parasites d'Oiseaux et de Mammifères, sans paraprostate, à segment

FIG. 1. — Morphologie d'un Strigéidé : *Apatemon gracilis* (Rud.), de *Mergus merganser* L. (coupe sagittale).

AG : atrium génital. BC : bourse copulatrice. CG : cône génital. DE : *ductus ejaculatorius*. DH : *ductus hermaphroditicus*. FV : follicules vitellogènes. GM : glande de Mehlis. GP : glande protéolytique. OE : œsophage. OT : organe tribocytique. OV : ovaire. PH : pharynx. PV : pseudo-ventouses. RV : réservoir vitellin. TA : testicule antérieur. TP : testicule postérieur. TT : testicules. UT : utérus. VB : ventouse buccale. VG : vitellogènes. VS : vésicule séminale. VV : ventouse ventrale.

Autres abréviations :

BG : bulbe génital. CA : caeca. OA : organe antérieur (des cercaires). PE : poche éjaculatrice. PG : pore génital. PP : pré-pharynx. SA : segment antérieur. SP : segment postérieur.



¹ Voir DUBOIS 1964a, p. 27; 1966a, p. 19 (= *Strigeines* Dub., 1936).

antérieur cupuliforme à utrifforme, marsupiforme ou tubuliforme, abritant deux pseudo-ventouses latérales¹ et un organe tribocytique formé de deux lèvres linguiformes et rétractiles, l'une ventrale, l'autre dorsale, séparées par une fente interlabiale généralement profonde; à glande protéolytique presque toujours nettement distincte et située à la jonction des deux segments du corps, parfois diffuse; à ovaire généralement réniforme, à hile dorsal ou dorso-postérieur²; à testicules situés l'un derrière l'autre, bi-, tri- ou multilobés, ou réniformes, cordiformes, plus ou moins recourbés en fer à cheval. Cercaires sans aires ciliées motrices (« Treibwimperflammen »)³ dans le tube contourné reliant les deux canaux collecteurs (antérieur et postérieur) au tronc principal aboutissant à la vésicule excrétrice. Métacercaires du type *Tetracotyle* Fil.

2 sous-familles : *Strigeinae* Railliet, 1919 et *Duboisiiellinae* Baer, 1938.

Clé de détermination des sous-familles

Parasites d'Oiseaux. Follicules vitellogènes répartis dans les deux segments du corps ou confinés dans le segment postérieur. *Strigeinae* p. 15

Parasites de Mammifères. Follicules vitellogènes confinés dans le segment antérieur. *Duboisiiellinae* p. 256

HISTORIQUE

(Monogr., p. 36)

Dans la classification de SUDARIKOV (1959, p. 298), les *Strigeidae* sont divisés en 4 sous-familles : *Strigeinae* Rail., 1919, *Cotylurinae* Sudar., 1959, *Codonocephalinae* Sudar., 1959 et *Pseudapatemoninae* Sudar., 1959. Le taxon *Duboisiiellinae* Baer, 1938 subit aussi une élévation de rang : il devient la famille des *Duboisiiellidae* Sudar., 1959.

Une appropriation aussi abusive est non seulement contraire aux principes de l'éthique mais en désaccord avec l'article 36 du Code International de Nomenclature Zoologique, qui précise qu'un nom établi pour un taxon subissant une élévation de rang, reste utilisable avec sa date et son auteur d'origine, après changement approprié du suffixe. Quoi qu'il en soit, la subdivision en *Strigeinae* et *Pseudapatemoninae* n'est pas fondée, et il y a de bonnes raisons de penser que *Codonocephalus* Dies. doit être rapproché des Diplostomes (voir II^e partie).

De même, la création du taxon *Schwartzitreminae*⁴ R. GUPTA (1964a, p. 75, 77, 78) ne paraît aucunement justifiée dans le cadre de la présente classification, puisque le genre *Schwartzitrema* Vig. répond à la diagnose des *Cotylurini* Dub.

¹ « Seitliche Haftgruben » de SZIDAT (1929a, I, fig. 6), desquelles partent de puissants muscles longitudinaux du parenchyme, qui, en se divisant en faisceaux, se terminent à différents niveaux du segment postérieur et jusque dans les parois de la bourse copulatrice.

² L'ovaire peut apparaître arrondi ou ovoïde lorsqu'il est vu de profil.

³ Au sens d'ODENING (1964b, p. 740).

⁴ Orthographe incorrecte : *Schwarzitreminae* (p. 75) et *Schwartzitreminae* (p. 77), pour *Schwartzitrem[at]inae* (cf. «The Zoological Record» 1965, vol. 102 (6) : 63).