

Objekttyp: **Chapter**

Zeitschrift: **Mémoires de la Société Fribourgeoise des Sciences Naturelles.
Géologie et géographie = Mitteilungen der Naturforschenden
Gesellschaft in Freiburg. Geologie und Geographie**

Band (Jahr): **7 (1910)**

Heft 5

PDF erstellt am: **06.08.2024**

Nutzungsbedingungen

Die ETH-Bibliothek ist Anbieterin der digitalisierten Zeitschriften. Sie besitzt keine Urheberrechte an den Inhalten der Zeitschriften. Die Rechte liegen in der Regel bei den Herausgebern. Die auf der Plattform e-periodica veröffentlichten Dokumente stehen für nicht-kommerzielle Zwecke in Lehre und Forschung sowie für die private Nutzung frei zur Verfügung. Einzelne Dateien oder Ausdrucke aus diesem Angebot können zusammen mit diesen Nutzungsbedingungen und den korrekten Herkunftsbezeichnungen weitergegeben werden. Das Veröffentlichen von Bildern in Print- und Online-Publikationen ist nur mit vorheriger Genehmigung der Rechteinhaber erlaubt. Die systematische Speicherung von Teilen des elektronischen Angebots auf anderen Servern bedarf ebenfalls des schriftlichen Einverständnisses der Rechteinhaber.

Haftungsausschluss

Alle Angaben erfolgen ohne Gewähr für Vollständigkeit oder Richtigkeit. Es wird keine Haftung übernommen für Schäden durch die Verwendung von Informationen aus diesem Online-Angebot oder durch das Fehlen von Informationen. Dies gilt auch für Inhalte Dritter, die über dieses Angebot zugänglich sind.

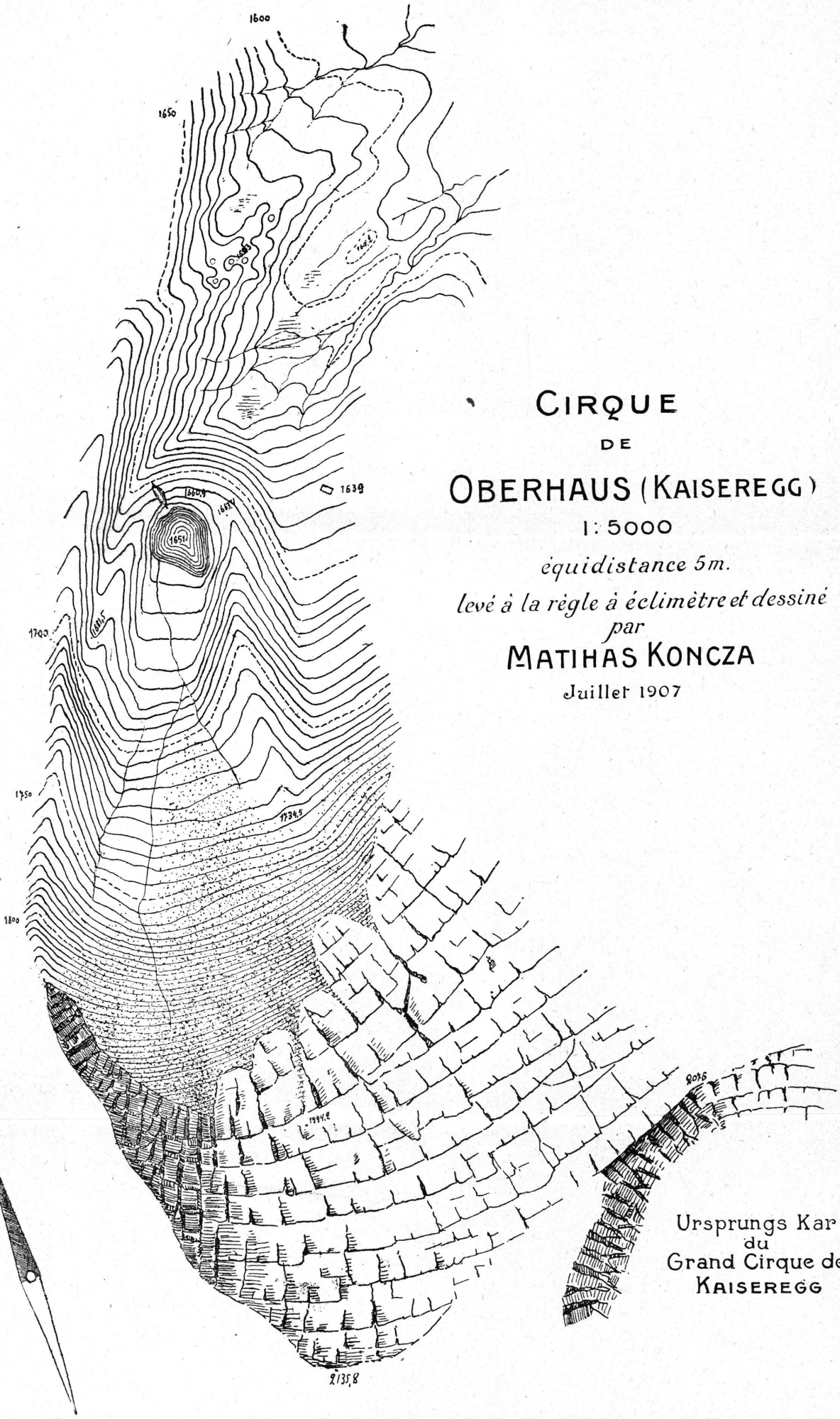
X

Une remarque intéressante et d'ordre général est que les cirques (des deux types) n'existent absolument pas dans les vallées anciennement occupées par de grands glaciers et même quelquefois dans les régions recouvertes par les calottes glaciaires, car, ou bien ils n'ont pas pu se former, ou bien ils ont été détruits.

Dans les Tatra, qui sont en ce moment libres de glaces, le nombre de cirques est très considérable ; ils se développèrent pendant les stades de Bühl, Gschnitz et Daun. Nous n'avons trouvé de traces bien marquées de ce dernier que sur les cartes topographiques. Ainsi il y a bien eu des époques glaciaires, mais non pas de recouvrement total par une calotte glaciaire comparable à celle des Alpes suisses.

D'après nos études dans le canton de Fribourg, nous pouvons affirmer qu'il y a eu des glaciers qui ont fonctionné pendant le stade de Daun. Nous avons dans le cirque d'Oberhaus, qui est du stade de Gschnitz, une moraine qui se trouve en recul vers l'intérieur et beaucoup plus fraîche et donc postérieure au stade de Gschnitz ; nous trouvons le même fait aussi dans les cirques du massif du Vanil-Noir. On peut donc dire qu'il y eut encore des effets topographiques glaciaires sensibles après le stade de Gschnitz, c'est-à-dire durant le stade de Daun.





CIRQUE
DE
OBERHAUS (KAISEREGG)

1: 5000

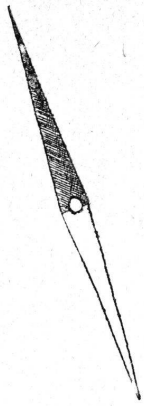
équidistance 5m.

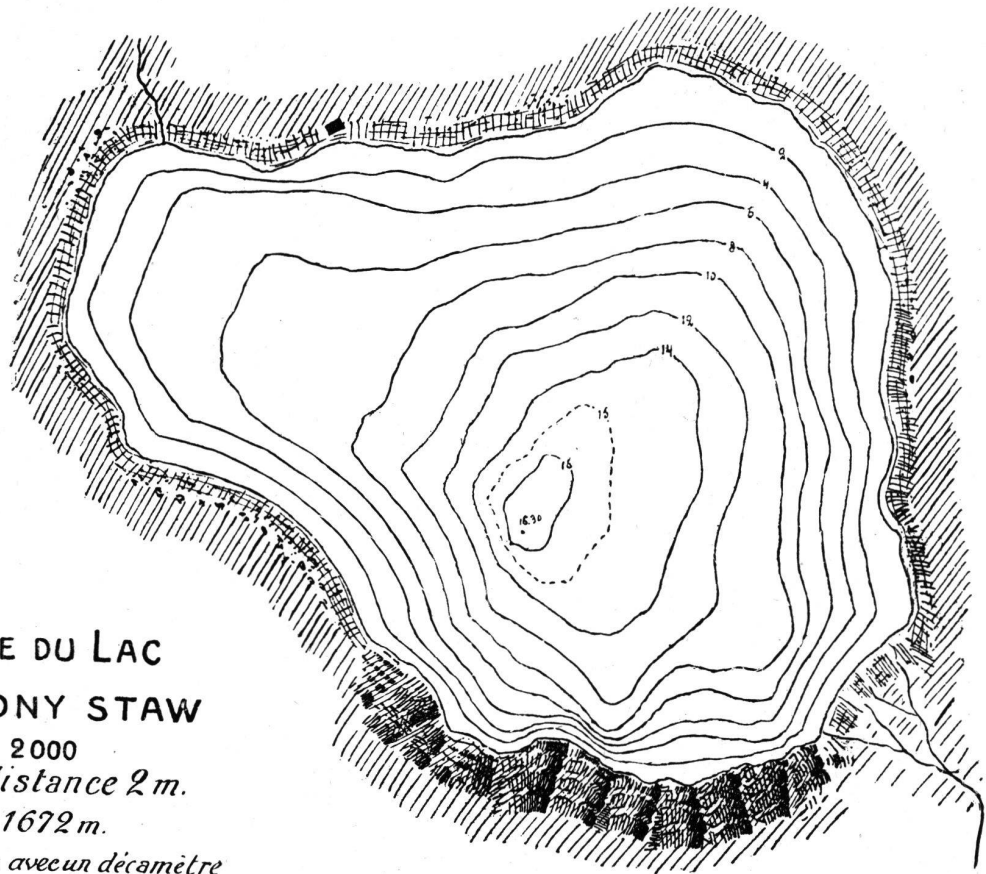
levé à la règle à éclimètre et dessiné

par
MATIHAS KONCZA

Juillet 1907

Ursprungs Kar
du
Grand Cirque de
KAISEREGG





**SONDAGE DU LAC
CZERWONY STAW**

1: 2000

équidistance 2 m.

alt. 1672 m.

*levé sur la glace avec un décimètre
et dessiné par*

MATHIAS KONCZA

novembre 1907

CIRQUE DE LA CHAMBRE AUX CHAMOIS

1: 5000

équidistance 5 m.

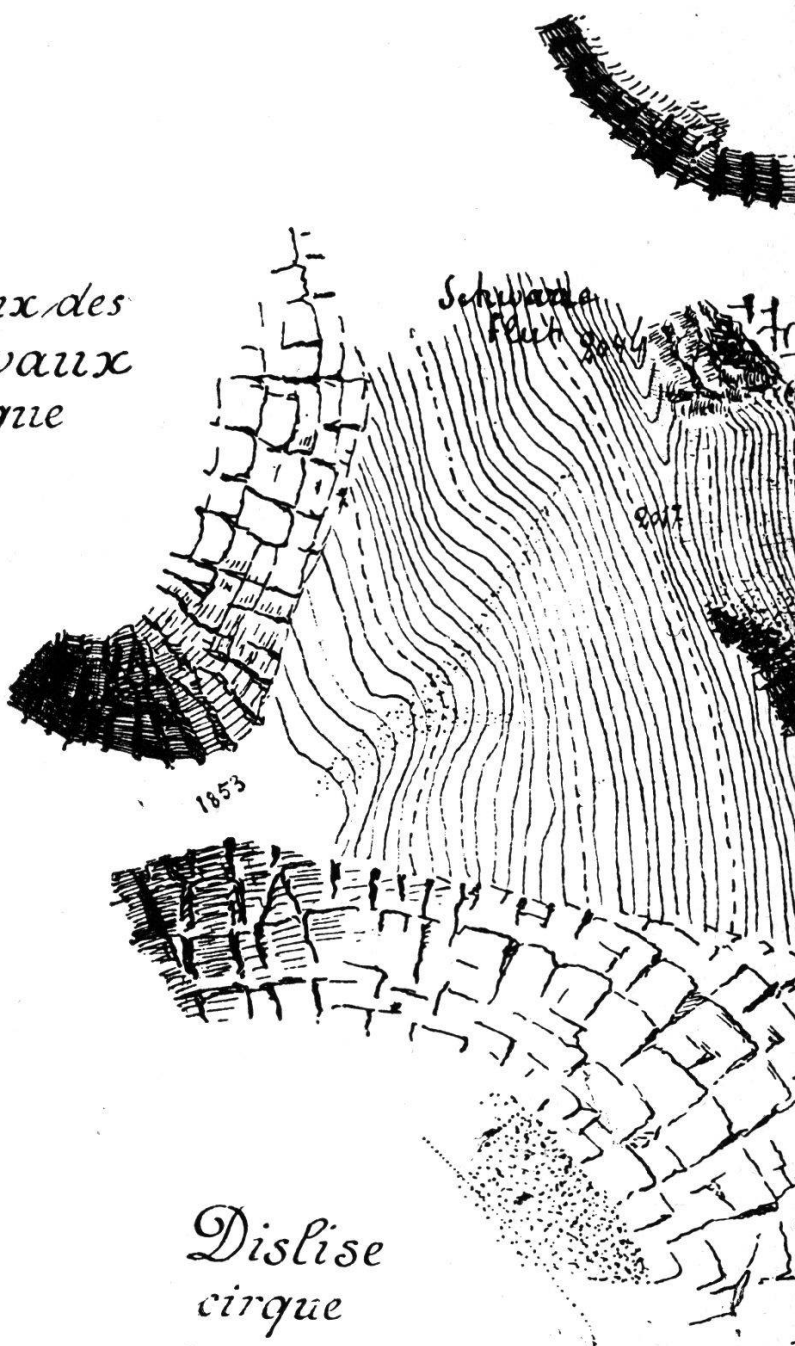
levé à la règle à éclimètre et dessiné par

MATHIAS KONGZA

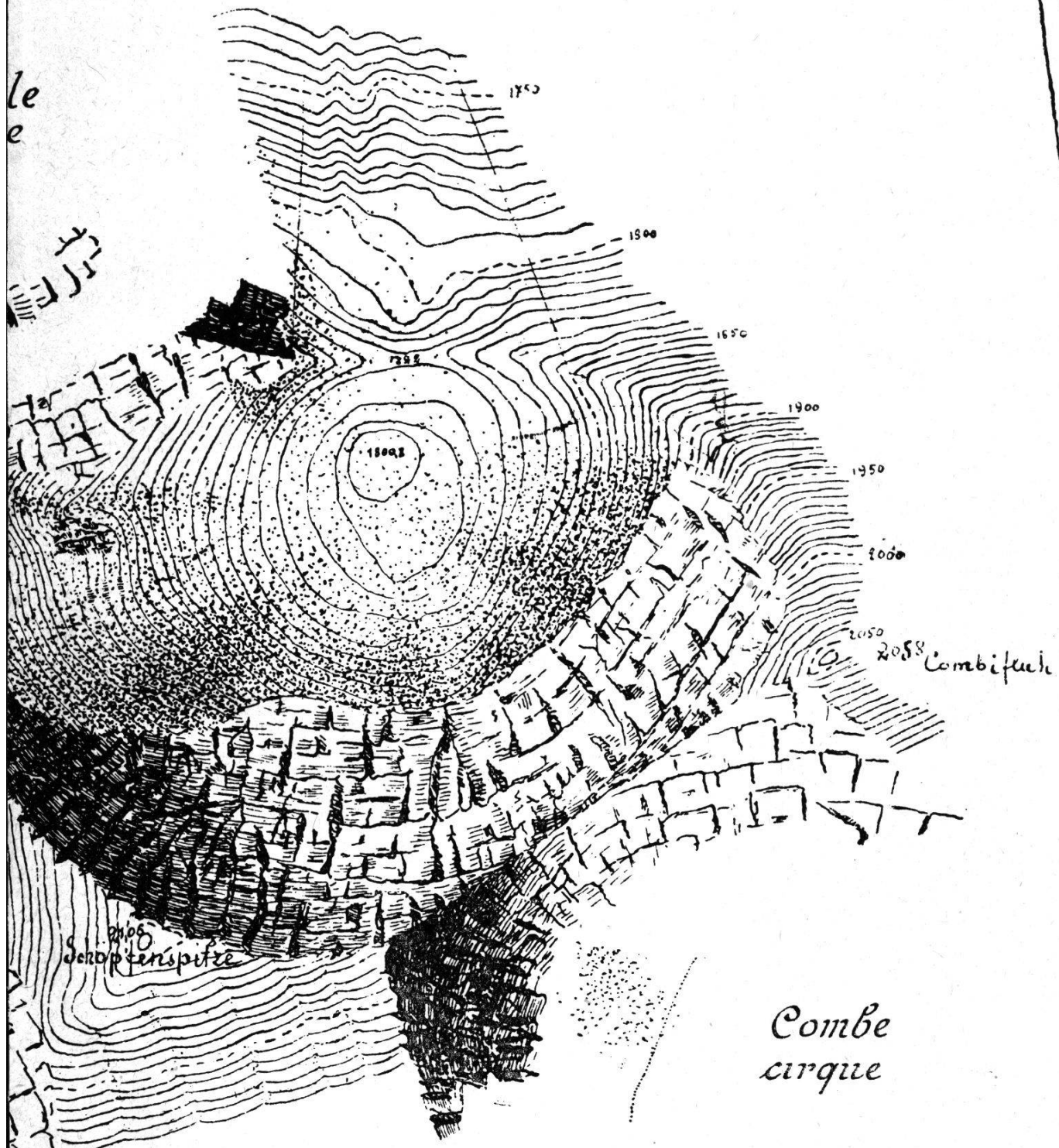
Juillet 1907

*He
cirq*

*Creux des
Morvaux
cirque*



*Dislise
cirque*

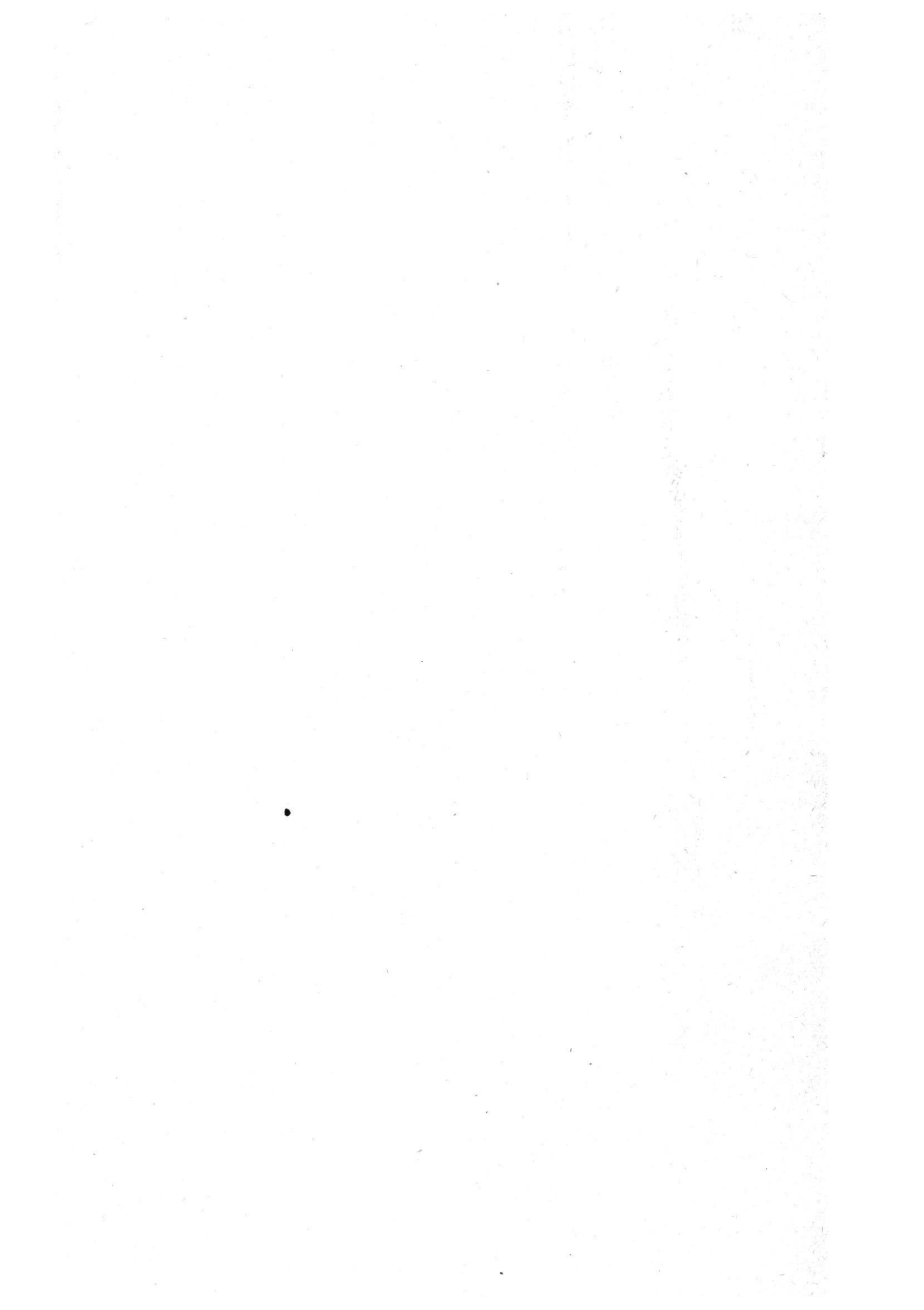


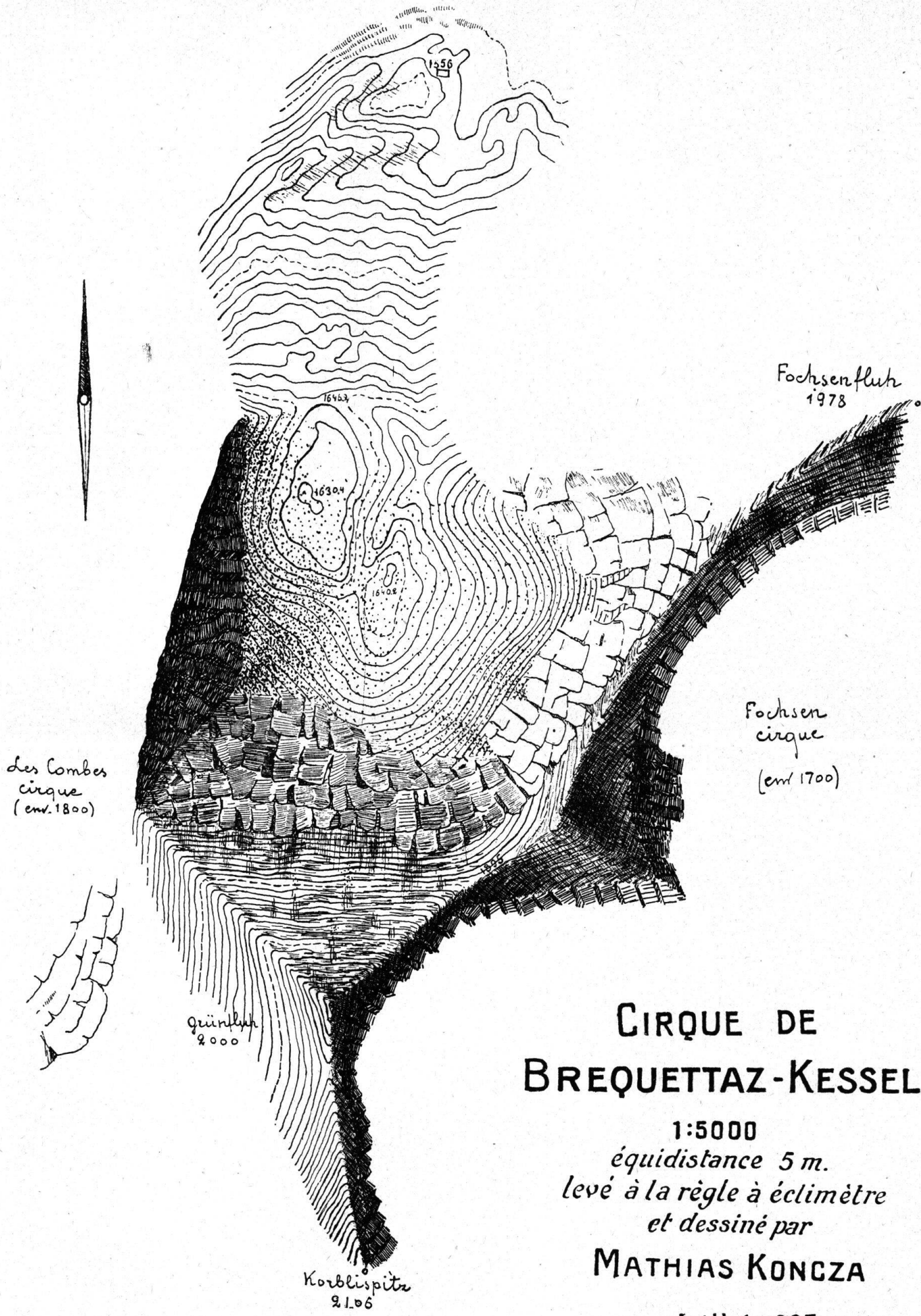
le
e

2108
Serpentenspitze

2050
Combi fuch

Combe
cirque





CIRQUE DE BREQUETTAZ-KESSEL

1:5000
*équidistance 5 m.
 levé à la règle à éclimètre
 et dessiné par*

MATHIAS KONCZA

Juillet 1907

