

Zeitschrift: Jeunesse forte, peuple libre : revue d'éducation physique de l'École fédérale de gymnastique et de sport Macolin

Band: 18 (1961)

Heft: [5]

Rubrik: Une visite à l'HYSPA 1961 à Berne

Nutzungsbedingungen

Die ETH-Bibliothek ist die Anbieterin der digitalisierten Zeitschriften. Sie besitzt keine Urheberrechte an den Zeitschriften und ist nicht verantwortlich für deren Inhalte. Die Rechte liegen in der Regel bei den Herausgebern beziehungsweise den externen Rechteinhabern. [Siehe Rechtliche Hinweise.](#)

Conditions d'utilisation

L'ETH Library est le fournisseur des revues numérisées. Elle ne détient aucun droit d'auteur sur les revues et n'est pas responsable de leur contenu. En règle générale, les droits sont détenus par les éditeurs ou les détenteurs de droits externes. [Voir Informations légales.](#)

Terms of use

The ETH Library is the provider of the digitised journals. It does not own any copyrights to the journals and is not responsible for their content. The rights usually lie with the publishers or the external rights holders. [See Legal notice.](#)

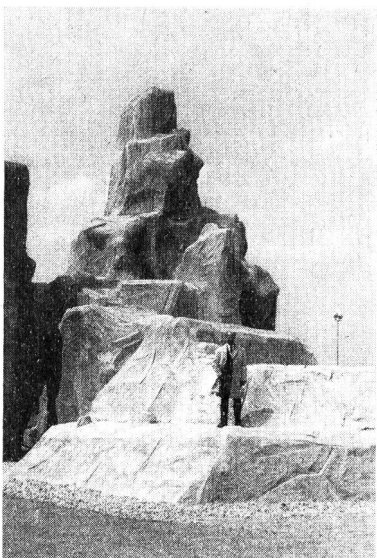
Download PDF: 19.11.2024

ETH-Bibliothek Zürich, E-Periodica, <https://www.e-periodica.ch>

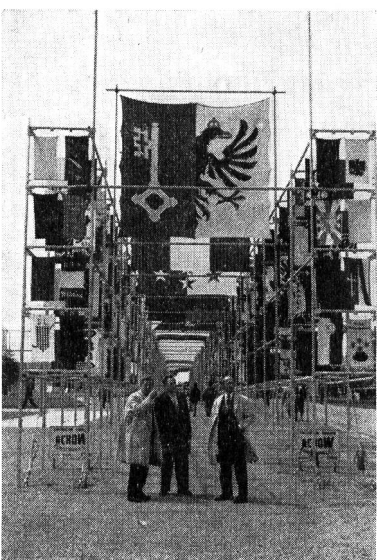
Une visite à l'HYSPA 1961 à Berne



L'HYSPA, près de la place Guisan, occupe une superficie de 160000 m². Les halles sont toutes sous toit.



Le rocher de varappe en ciment : école d'alpinisme



Tout le monde en parle, mais relativement peu de gens savent exactement de quoi il en retourne.

Voici donc, à l'intention des non-initiés, quelques précisions au sujet de cette exposition qui, deux mois durant, sera le pôle d'attraction de la capitale helvétique. Sur la vaste place militaire de l'Allmend, à deux pas du Stade du Wankdorf, un village de toile est sorti de terre et abrite, depuis le 18 mai dernier, l'une des plus intéressantes expositions de notre pays. Intéressante, parce que très près de l'humain, cette exposition comprend deux divisions essentielles, celle de l'hygiène et de la santé et celle de la gymnastique et des sports.

La division « Hygiène et santé » porte sur quatre thèmes essentiels :

- a) L'homme sain (périodes de la vie — la vie quotidienne — la vie en commun, etc.)
- b) L'homme malade (prévention des maladies — médecin de famille — médicaments — établissements hospitaliers — stations balnéaires et climatiques — maladies endémiques — maladies dentaires — personnel sanitaire — recherches médicales, etc.)
- c) L'infirme (aide moderne aux infirmes — réintégration professionnelle — assurance invalidité, etc.)
- d) L'homme victime d'accident (prévention des accidents — premiers secours — traitement — assistance privée et publique, etc.)

La division « Gymnastique et sport » comprend six groupes montrant l'influence de la gymnastique et des sports dans la vie de l'homme et le rôle qu'ils peuvent jouer dans les relations entre les humains en pénétrant, peu à peu, toute la vie sociale, économique et culturelle du monde moderne.

La présentation de cette partie de l'exposition fut confiée à l'Ecole fédérale de gymnastique et de sport et plus spécialement à son directeur M. E. Hirt. Nous l'avons visitée, hélas trop hâtivement, le jour de l'inauguration, en compagnie du directeur du CREPS de Strasbourg, M. R. Joyeux, du Dr Paul Martin, ancien champion olympique suisse, de Lausanne et du Dr Hübscher, chef de l'Office des statistiques médicales de Berne. Nous avons été frappés par l'heureux agencement des divers thèmes qui permet d'avoir une vue d'ensemble parfaitement claire et coordonnée de tout le mouvement sportif, de l'antiquité à nos jours.

Nous y avons vu, en particulier, le très joli stand réservé à l'enseignement post-scolaire de la gymnastique et des sports à l'agencement duquel notre chef de l'EPGS, M. Willy Rätz et son adjoint M. Michod ont voué un soin remarquable. Ils ont droit à notre reconnaissance et à nos très vives félicitations.

Mais le clou de l'exposition est sans doute constitué par les installations sportives extérieures. C'est ainsi qu'une magnifique piscine de 25 m. une piste de ski artificielle, une paroi de varappe aussi artificielle, un bassin de canotage, sont à la disposition des visiteurs désireux de s'y exhiber. Un parc de la circulation routière, un centre de loisirs avec ateliers de bricolage et de nombreuses autres installations d'éducation pratique sollicitent l'attention, tandis que l'impressionnante allée des drapeaux formée de milliers de fanions de clubs et sociétés constitue le témoignage vivant et haut en couleurs de la vitalité de notre peuple.

Il faut signaler aussi les nombreux stands contenant le matériel de sport et les appareils sanitaires susceptibles de stimuler, de maintenir ou d'augmenter notre capital santé, ainsi que le confortable télécabine qui, du cœur même de l'exposition, vous emmène, par la voie des airs, faire une petite visite aux pacifiques pensionnaires de la fosse si chère à nos amis bernois.

Bref, l'HYSPA est une réussite qui justifie pleinement, croyons-nous, les impressionnants capitaux qui y furent engagés.

Elle attend votre visite. Mais elle fermera ses portes le 17 juillet 1961 !

Après quoi, si le bon sens prévaut, il ne restera plus sur l'Allmend qu'une jolie piscine bleue, un roc solitaire qui se dresse dans le ciel et une piste de ski sur laquelle nos futurs champions s'initieront aux mystères du slalom ! Francis Pellaud