

# Départ dames

Objektyp: **Group**

Zeitschrift: **Jeunesse et sport : revue d'éducation physique de l'École fédérale de gymnastique et de sport Macolin**

Band (Jahr): **28 (1971)**

Heft 2

PDF erstellt am: **06.08.2024**

## **Nutzungsbedingungen**

Die ETH-Bibliothek ist Anbieterin der digitalisierten Zeitschriften. Sie besitzt keine Urheberrechte an den Inhalten der Zeitschriften. Die Rechte liegen in der Regel bei den Herausgebern.

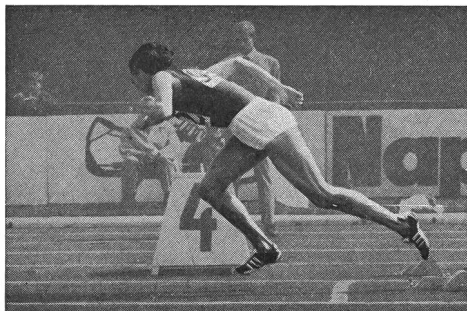
Die auf der Plattform e-periodica veröffentlichten Dokumente stehen für nicht-kommerzielle Zwecke in Lehre und Forschung sowie für die private Nutzung frei zur Verfügung. Einzelne Dateien oder Ausdrucke aus diesem Angebot können zusammen mit diesen Nutzungsbedingungen und den korrekten Herkunftsbezeichnungen weitergegeben werden.

Das Veröffentlichen von Bildern in Print- und Online-Publikationen ist nur mit vorheriger Genehmigung der Rechteinhaber erlaubt. Die systematische Speicherung von Teilen des elektronischen Angebots auf anderen Servern bedarf ebenfalls des schriftlichen Einverständnisses der Rechteinhaber.

## **Haftungsausschluss**

Alle Angaben erfolgen ohne Gewähr für Vollständigkeit oder Richtigkeit. Es wird keine Haftung übernommen für Schäden durch die Verwendung von Informationen aus diesem Online-Angebot oder durch das Fehlen von Informationen. Dies gilt auch für Inhalte Dritter, die über dieses Angebot zugänglich sind.

# Départ dames



6



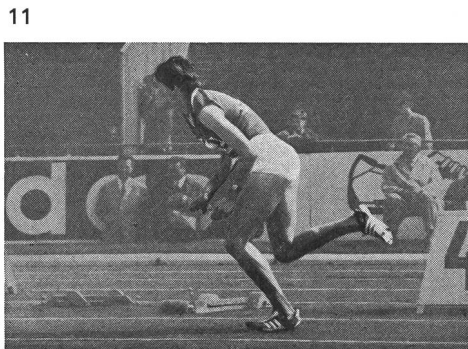
5



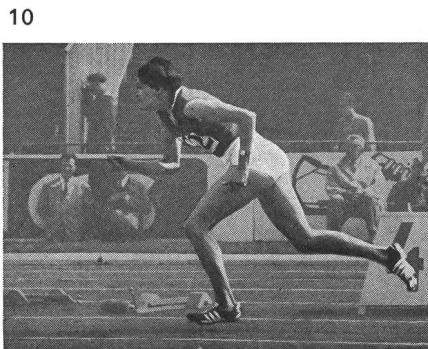
4



12



11



10

L'acceptation du mouvement «Jeunesse et Sport» par le peuple souverain va ouvrir toutes grandes les portes des stades aux jeunes filles. De plus, les brillantes performances réalisées la saison passée par nos ambassadrices de l'athlétisme léger nous incitent à publier une étude du départ accroupi consacrée au sexe soit disant faible!

Madame Elfriede Nett illustre le départ accroupi de l'athlète russe Vera Popkova lors des Championnats d'Europe à Budapest en 1967 où elle remporta la médaille de bronze sur 200 m en 23''7.

Popkova prend comme la plus grande partie des athlètes féminines la position moyenne en ce qui concerne l'écart des pieds (image 1).

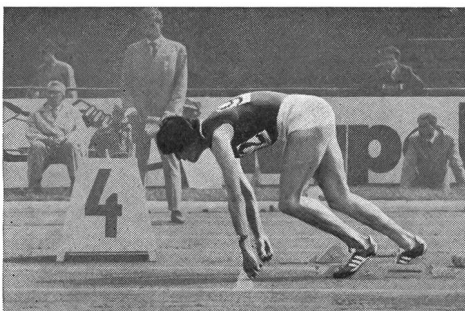
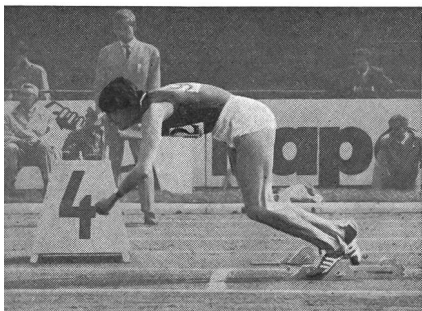
Au commandement «Prêt», le bassin est légèrement plus haut que les épaules (image 2). Le port de la tête n'est certes pas parfait. La tête est trop relevée d'où une certaine crispation dans la nuque. La tête entraînant le buste, on risque à cause de cette faute de voir l'athlète se relever trop rapidement.

L'extension dans la phase de poussée des première, deuxième et troisième foulées est absolument parfaite. Chose assez rare en ce qui concerne les deuxième et troisième foulées.

Frappant et caractéristique du point de vue technique: le travail ample et puissant des bras qui soutiennent les mouvements des jambes dans la direction de course. L'axe des épaules et le torse restent droits, sans torsion.

L'athlète soviétique donne tout à la fois une impression de profonde concentration et de très grande puissance.

Photos: Elfriede Nett



2

1

8

7

