

Levé d'une carte de course d'orientation : sujet d'enseignement nouveau et apprécié

Objekttyp: **Group**

Zeitschrift: **Macolin : revue mensuelle de l'École fédérale de sport de Macolin et Jeunesse + Sport**

Band (Jahr): **47 (1990)**

Heft 9

PDF erstellt am: **12.07.2024**

Nutzungsbedingungen

Die ETH-Bibliothek ist Anbieterin der digitalisierten Zeitschriften. Sie besitzt keine Urheberrechte an den Inhalten der Zeitschriften. Die Rechte liegen in der Regel bei den Herausgebern.

Die auf der Plattform e-periodica veröffentlichten Dokumente stehen für nicht-kommerzielle Zwecke in Lehre und Forschung sowie für die private Nutzung frei zur Verfügung. Einzelne Dateien oder Ausdrucke aus diesem Angebot können zusammen mit diesen Nutzungsbedingungen und den korrekten Herkunftsbezeichnungen weitergegeben werden.

Das Veröffentlichen von Bildern in Print- und Online-Publikationen ist nur mit vorheriger Genehmigung der Rechteinhaber erlaubt. Die systematische Speicherung von Teilen des elektronischen Angebots auf anderen Servern bedarf ebenfalls des schriftlichen Einverständnisses der Rechteinhaber.

Haftungsausschluss

Alle Angaben erfolgen ohne Gewähr für Vollständigkeit oder Richtigkeit. Es wird keine Haftung übernommen für Schäden durch die Verwendung von Informationen aus diesem Online-Angebot oder durch das Fehlen von Informationen. Dies gilt auch für Inhalte Dritter, die über dieses Angebot zugänglich sind.

Levé d'une carte de course d'orientation

Sujet d'enseignement nouveau et apprécié

Traduction: Françoise Huguenin et Yves Jeannotat

Deux maîtres d'une classe de troisième année de l'Ecole normale des jeunes filles de Menzingen, dans le canton de Lucerne, ont tenté récemment une expérience passionnante: avec leurs 18 élèves, ils ont entrepris de consacrer une semaine hors programme au levé d'une carte de course d'orientation (CO). Comme ils n'étaient pas spécialisés en la matière, ils ont fait appel à l'aide du Club de CO de Zoug. Ils ont eu la surprise de constater que cette initiative originale avait finalement été non seulement intéressante, mais qu'elle avait enthousiasmé les élèves. (Y. J.)

Au départ du moins, les objectifs de l'institution et des personnes (maîtres et membres du Club de CO de Zoug)

engagées dans ce projet étaient peut-être différents, mais ils n'entraient en tout cas pas en contradiction. Le maître

de géographie désirait, on le comprend, mettre d'abord en évidence les problèmes que posent la réalisation d'une carte en général et les difficultés spécifiques rencontrées s'il s'agit plus spécialement d'une carte de course d'orientation. Pour le maître d'éducation physique, l'important était, on s'en serait douté, de lever une carte dans les environs directs de l'Ecole normale, afin de pouvoir organiser régulièrement, par la suite, des CO avec ses futures enseignantes. Quant au Club de CO de Zoug, ce projet devait lui permettre de mieux se faire connaître des étudiantes, du corps enseignant et de la direction de l'école.

Réalisation du projet

Les points suivants montrent les différentes étapes qui ont marqué la réalisation du projet:

- Initiation théorique à la carte de CO par le biais d'un exposé d'une durée de deux heures: explication des signes conventionnels, des couleurs, des courbes de niveau, etc.;
- Présentation d'un film sur la CO;
- Préparation du plan cadastral;
- Préparation du matériel: plan cadastral, papier à dessiner, papier transparent autocollant, crayons, crayons de couleur, boussoles, légendes, mode d'emploi concernant l'utilisation des couleurs lors de la réalisation;
- Report des chemins principaux effectué par le chef du projet, afin de pouvoir assigner des secteurs bien déterminés aux six groupes de trois formés préalablement;
- Analyse quotidienne des travaux réalisés par chaque groupe;
- Mise au propre des reports par le chef de projet;
- Dessin de la carte au moyen d'un système faisant appel à l'ordinateur;
- Lors de la réalisation de la carte proprement dite, démonstration devant la classe de chaque nouvelle étape: mise au propre des dessins, extraits en différentes couleurs, impression.

Le Club de CO de Zoug a pris à sa charge tous les frais concernant le matériel, les dessins et l'impression.

blattwald neuheim

Echelle: 1 : 5000
Equidistance: 5 m
Etat: automne 1989

Coordonnées: 686 500/228
Autorisation: D + M du 1er nov. 1989

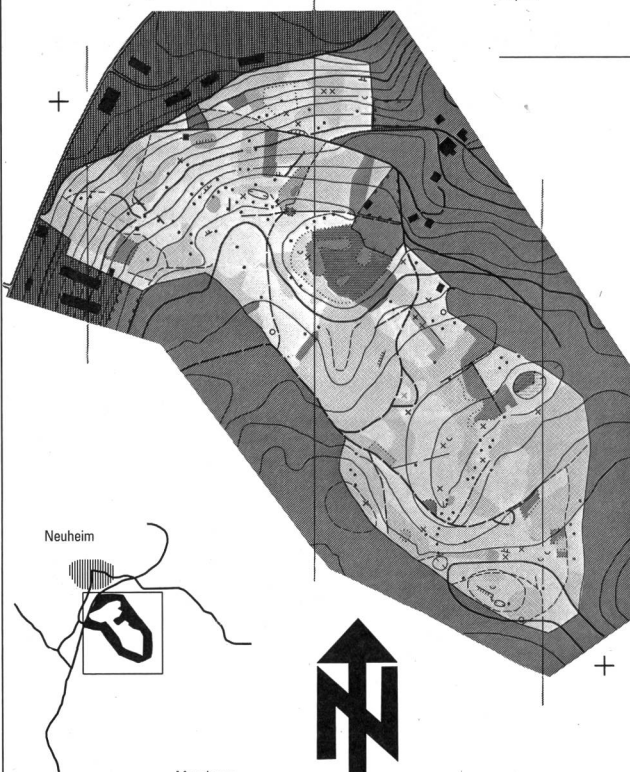
Dessin: Hans Steinegger
Système inform. OCAD
P. Lüscher & Co, Aarau

Dépôt: Silvia Spirgi
Flurstrasse 2
6340 Baar
Tél. 042 31 52 76

Le levé de cette carte a été réalisé (1989/90) par une classe de 3e année de l'Ecole normale de jeunes filles de Menzingen, sous la direction de M. Troxler. Il s'agit de: Patricia, Barbara, Britta, Sandra, Silvia, Nicole, Catherine, Judith, Andrea, Yvonne, Gabriela, Caroline, Tania, Anna, Carolina, Isabelle, Sabine, Regula, Andrea.

 Cartographe-conseil: Otto Buholzer

 Editée par le Club de CO de Zoug



Légende des signes:

	Forêt = blanc, prairie = jaune
	Colline, petite bosse
	Dépression, trou
	Fossé, coulisse sèche
	Talus, rocher
	marais, trou d'eau
	coupe franche, fourré
	petit obstacle, obstacle important
	Pierre, racine
	Petit objet particulier
	Bâtiment, agglomération
	Ch. carrossable, dévêtiture
	Sentier, petit sentier
	Laie étroite
	Clture franchissable
	Clture infranchissable

Catégorie: _____ No _____

Nom: _____

Domicile: _____

Club: _____

Heure d'arrivée: | | |

Heure de départ: | | |

Temps de course: | | |

Rang: _____

1	2	3	4	5	6	7	8	9	10	11	12
13	14	15	16	17	18	19	20	21	22 r	23 r	24 r

Résultat

Le projet a indéniablement connu un grand succès. Comme premiers résultats, on a pu constater ce qui suit: tout d'abord, 18 normaliennes enthousiasmées par la course d'orientation, et puis, levé d'une carte des lieux proches de l'école avec, pour effet immédiat, la possibilité d'une pratique régulière de ce sport.

Réussie comme elle le fut, cette expérience devrait inciter d'autres écoles ou institutions à la renouveler. Sans doute, elle exige un engagement considérable et la présence constante de personnes compétentes, les nombreux problèmes rencontrés en chemin ne pouvant être résolus par des novices. Malgré cela, le jeu en vaut la chandelle! ■



L'alimentation ne fait pas le champion – mais elle y contribue.

Le nouveau dossier didactique élaboré par Nestlé

Nutrition et sport

est consacré au thème actuel de l'alimentation du sportif. Ce cours, basé sur les nouvelles connaissances scientifiques, complète la série de dossiers didactiques traitant de la nutrition. Il se compose de 9 planches en couleurs destinées au rétroprojecteur, de 9 tirages en noir/blanc permettant les photocopies et d'un cahier du maître contenant les principales questions et réponses relatives à l'alimentation des sportifs.

Au sommaire: Dépense énergétique lors des activités sportives / type d'effort et combustible musculaire / influence de la nutrition sur l'endurance / l'eau et les boissons.

Bulletin de commande

Nombre: Cours Nutrition et sport
45.- Frs

Nom/Prénom: _____

Rue: _____

NPA/Localité: _____

A envoyer à: Société des Produits
Nestlé S.A.
Service Nutrition
Case postale 352
1800 Vevey