

Objekttyp: **FrontMatter**

Zeitschrift: **Nachrichten der Schweizerischen Vereinigung zur Erhaltung der Burgen und Ruinen (Burgenverein)**

Band (Jahr): **16 (1943)**

Heft 1

PDF erstellt am: **17.07.2024**

Nutzungsbedingungen

Die ETH-Bibliothek ist Anbieterin der digitalisierten Zeitschriften. Sie besitzt keine Urheberrechte an den Inhalten der Zeitschriften. Die Rechte liegen in der Regel bei den Herausgebern.

Die auf der Plattform e-periodica veröffentlichten Dokumente stehen für nicht-kommerzielle Zwecke in Lehre und Forschung sowie für die private Nutzung frei zur Verfügung. Einzelne Dateien oder Ausdrucke aus diesem Angebot können zusammen mit diesen Nutzungsbedingungen und den korrekten Herkunftsbezeichnungen weitergegeben werden.

Das Veröffentlichen von Bildern in Print- und Online-Publikationen ist nur mit vorheriger Genehmigung der Rechteinhaber erlaubt. Die systematische Speicherung von Teilen des elektronischen Angebots auf anderen Servern bedarf ebenfalls des schriftlichen Einverständnisses der Rechteinhaber.

Haftungsausschluss

Alle Angaben erfolgen ohne Gewähr für Vollständigkeit oder Richtigkeit. Es wird keine Haftung übernommen für Schäden durch die Verwendung von Informationen aus diesem Online-Angebot oder durch das Fehlen von Informationen. Dies gilt auch für Inhalte Dritter, die über dieses Angebot zugänglich sind.



Nachrichten

der Schweiz. Vereinigung zur Erhaltung der Burgen und Ruinen

(BURGENVEREIN)

Revue de l'Association suisse pour la conservation
des châteaux et ruines (Soc. p.l. Châteaux Suisses)

Rivista dell'Associazione svizzera per la conserva-
zione dei castelli e delle ruine

Erscheint jährlich 6 mal

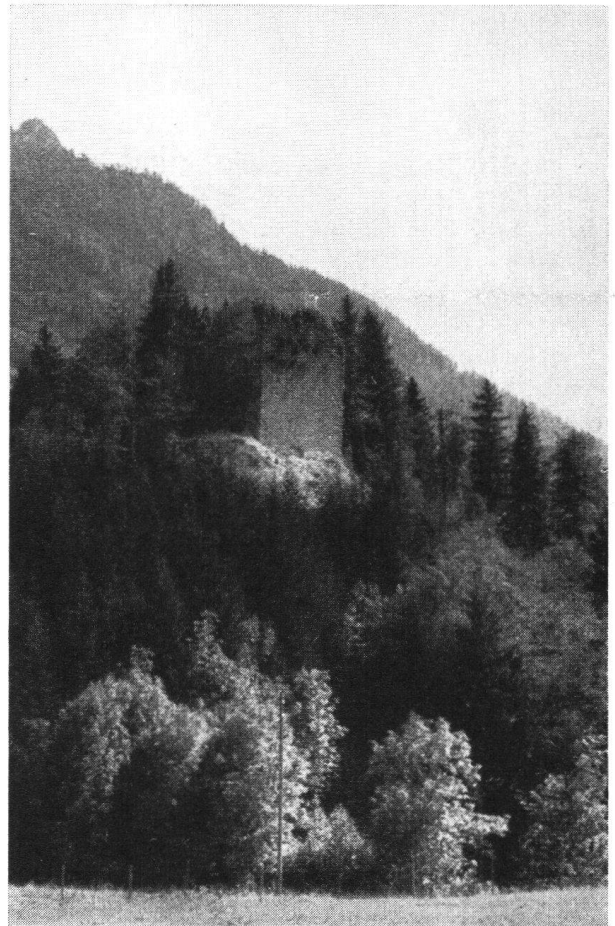
Le château de Montsalvens

A l'entrée de la vallée de la Jogne, sur une éminence qui domine la route de Charmey, se trouve un passage dont le nom intrigue jusqu'à la population autochtone: celui de *Bataille*. L'imagination aidant, l'on se représente aussitôt quelque lointain combat dont la mémoire s'est perdue. C'est infiniment plus simple et il n'y faut chercher qu'une *bastilia*, mot demeuré vivant à la Bâtia de Martigny. Bataille est en effet un passage rocheux entaillé aujourd'hui par la chaussée et qui fermait au verrou l'arrière-pays.

On sait que la guerre actuelle a de curieux retours, et que les ouvrages moyenâgeux reprennent parfois quelque intérêt stratégique. Nous n'avons à nous occuper ici que du point de vue archéologique, historique et esthétique.

Or cette „bataille“ était dominée par un système défensif qui se groupait autour du donjon, aujourd'hui ruiné. Il est certain que ses auteurs n'ont point songé à la beauté du paysage. Mais la force d'une position résultant de l'espace et de l'élévation, il arrive souvent que les ruines occupent un point de vue principal, et demeurent ainsi, en traversant les siècles, des lieux privilégiés.

Sur son rocher, ultime contrefort des vanils de Biffey, la tour se campe face à Gruyère — et rien n'était plus simple que de correspondre par signaux avec le bourg comtal. Entre deux, la plaine large où serpente la Sarine qui s'écoule de Corbière en un flot moins paresseux, tandis que le regard inéluctablement se porte sur la masse (*moles*) du Moléson. Enfin à l'arrière, le village de Châtel et le lac



Montsalvens. Les ruines cachées dans la forêt avant la restauration.

récent — réserve artificielle de force hydraulique — donne au pays l'aspect qu'il avait perdu depuis le quaternaire! Ce lac porte le nom de Montsalvens (prononcez Montsalvan) en souvenir même de la ruine de ce château