

Zeitschrift: Nachrichten des Schweizerischen Burgenvereins = Revue de l'Association Suisse pour Châteaux et Ruines = Rivista dell'Associazione Svizzera per Castelli e Ruine

Band: 34 (1961)

Heft: 3

Nachruf: Dr. Rudolf Riggenschach

Autor: H.S.

Nutzungsbedingungen

Die ETH-Bibliothek ist die Anbieterin der digitalisierten Zeitschriften. Sie besitzt keine Urheberrechte an den Zeitschriften und ist nicht verantwortlich für deren Inhalte. Die Rechte liegen in der Regel bei den Herausgebern beziehungsweise den externen Rechteinhabern. [Siehe Rechtliche Hinweise.](#)

Conditions d'utilisation

L'ETH Library est le fournisseur des revues numérisées. Elle ne détient aucun droit d'auteur sur les revues et n'est pas responsable de leur contenu. En règle générale, les droits sont détenus par les éditeurs ou les détenteurs de droits externes. [Voir Informations légales.](#)

Terms of use

The ETH Library is the provider of the digitised journals. It does not own any copyrights to the journals and is not responsible for their content. The rights usually lie with the publishers or the external rights holders. [See Legal notice.](#)

Download PDF: 17.11.2024

ETH-Bibliothek Zürich, E-Periodica, <https://www.e-periodica.ch>



Die Motte von Inverurie. Aberdeenshire, ca. 1180

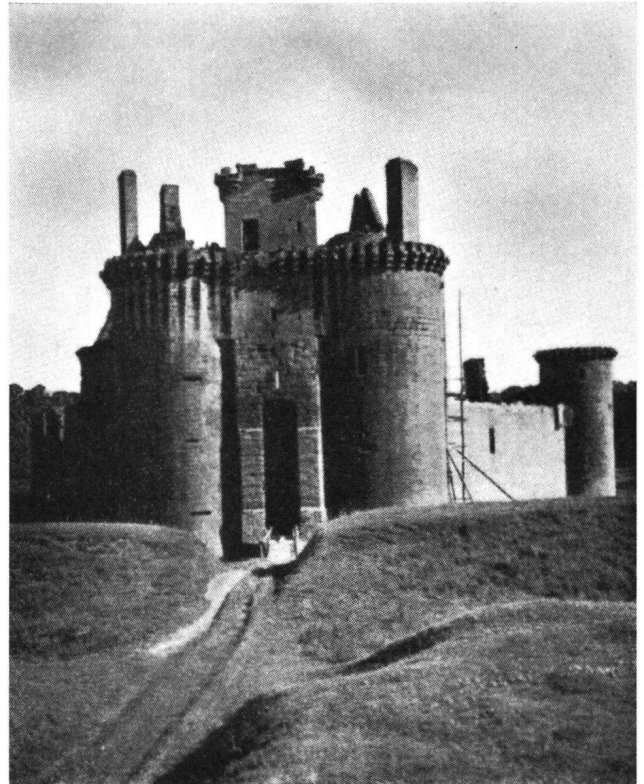
Vereinsnachrichten

Dr. Rudolf Riggenbach †

Nach längerem, geduldig ertragenen Leiden starb im Alter von 79 Jahren der ehemalige Denkmalpfeiler von Basel, Herr Dr. Rudolf Riggenbach. Der Schweizerische Burgenverein befindet sich ebenfalls unter den Trauernden, denn während langer Jahre hat der Verstorbene in uneigennützig Weise seine Kenntnisse unserem Verein als treues Vorstandsmitglied bis zu seinem Tod zur Verfügung gestellt, und noch vor wenigen Wochen konnten seine Freunde aus dem Vorstand ihm an sein Krankenlager einen Blumengruß schicken, der ihn, wie er in seinem Dankesbrief uns mitteilte, außerordentlich gerührt und erfreut hat.

Dr. Rudolf Riggenbach war ein um die Kulturgeschichte unseres Landes hochverdienter Wissenschaftler. Sein großes Wissen gab ihm Sicherheit im Urteil und die Kraft, sich über Unannehmlichkeiten und Kleinlichkeiten mit souveräner Größe hinwegzusetzen. Sein nie erlahmender Humor, seine liebenswürdige Art und seine tiefe Menschlichkeit und Herzengüte gaben ihm die Kraft, stets als Freund und väterlicher Berater unserer Vereinigung in guten und in schwereren Zeiten seine wertvollen Dienste zur Verfügung zu stellen. Wie erfrischend war es in jeder Vorstandssitzung, in welcher Dr. Riggenbach mit seinen stets nützlichen Voten in die Diskussion eingriff und manchen noch so schwierig erscheinenden Knoten mit sicherer Hand und in edler Gesinnung entwirrte. Die Liebe zu seinem Beruf, die Liebe zur schweizerischen Kultur und Kunstgeschichte ließen ihn immer über alle Schwierigkeiten hinweggehen.

Der Burgenverein ist dem Verstorbenen zu großem Dank verpflichtet, und sein Weggang hinterläßt nicht nur bei den Freunden im Burgenverein, sondern auch unter den Historikern und Kunsthistorikern unseres Landes eine schmerzliche Lücke. *H. Sr.*



Caerlaverock, Dumfriesshire. Torhaus spätes 13. Jahrhundert, Mächicouli anfangs 15. Jahrhundert

Jahresbericht 1960

Der Aufgabenkreis hatte sich im Berichtsjahr eher vergrößert, und sowohl der Gesamtvorstand als auch Geschäftsausschuß und Geschäftsstelle hatten sich mit den verschiedensten Problemen auseinanderzusetzen.

1. Fragen der Restaurierung, Konservierung und archäologische Untersuchungen bei folgenden Objekten: Bürglen, Meierturm, Kt. Uri – Castels, Ruine, Kt. Graubünden – Frauenfeld, Schloß, Kt. Thurgau – Gräpplang, Ruine, Kt. St. Gallen – Klingnau, Schloß, Kt. Aargau – Löwenburg, Ruine, Kt. Bern – Neuregensberg, Sodbrunnen, Kt. Zürich – Nieder-Realta, Ruine, Kt. Graubünden – Nydegg, Ruine, Kt. Bern – Schwanau, Ruine, Kt. Schwyz – Wiesendangen, Turm, Kt. Zürich.

An einzelnen Objekten konnten wir durch archäologische Untersuchungen wesentlichen Aufschluß über Baugeschichte und Alter erhalten; bei andern wiederum wurde uns die Aufsicht über die Restaurierungs- und Konservierungsarbeiten übertragen. Für einzelne Objekte, welche nicht alle einzeln genannt sein mögen, holte man beim Vorstand oder bei einzelnen Mitgliedern Ratschläge und Gutachten ein.

2. Interne Arbeiten der Geschäftsstelle: Die Verarbeitung der Burgenliteratur in eine Kartei hat weitere Fortschritte gemacht. Diese Zusammenstellung umfaßt heute über 6000 Hinweise. Die Arbeit ist noch lange nicht abgeschlossen, aber das wissenschaftliche Instrument wächst von Monat zu Monat und bildet immer mehr die Grundlage für die ernsthafte Erforschung schweizerischen Burgenwesens und der ritterlichen Kultur im Mittelalter.

Unserem Mitglied Herrn Werner haben wir es zu