

# Prof. Dr. Linus Birchler

Autor(en): **[s.n.]**

Objektyp: **Obituary**

Zeitschrift: **Nachrichten des Schweizerischen Burgenvereins = Revue de l'Association Suisse pour Châteaux et Ruines = Rivista dell'Associazione Svizzera per Castelli e Ruine**

Band (Jahr): **40 (1967)**

Heft 1

PDF erstellt am: **01.09.2024**

## **Nutzungsbedingungen**

Die ETH-Bibliothek ist Anbieterin der digitalisierten Zeitschriften. Sie besitzt keine Urheberrechte an den Inhalten der Zeitschriften. Die Rechte liegen in der Regel bei den Herausgebern.

Die auf der Plattform e-periodica veröffentlichten Dokumente stehen für nicht-kommerzielle Zwecke in Lehre und Forschung sowie für die private Nutzung frei zur Verfügung. Einzelne Dateien oder Ausdrucke aus diesem Angebot können zusammen mit diesen Nutzungsbedingungen und den korrekten Herkunftsbezeichnungen weitergegeben werden.

Das Veröffentlichen von Bildern in Print- und Online-Publikationen ist nur mit vorheriger Genehmigung der Rechteinhaber erlaubt. Die systematische Speicherung von Teilen des elektronischen Angebots auf anderen Servern bedarf ebenfalls des schriftlichen Einverständnisses der Rechteinhaber.

## **Haftungsausschluss**

Alle Angaben erfolgen ohne Gewähr für Vollständigkeit oder Richtigkeit. Es wird keine Haftung übernommen für Schäden durch die Verwendung von Informationen aus diesem Online-Angebot oder durch das Fehlen von Informationen. Dies gilt auch für Inhalte Dritter, die über dieses Angebot zugänglich sind.

Auf Grund der Hügelhöhe versucht der Verfasser, drei Mottenarten zu unterscheiden, wobei er sich wohl bewußt ist, daß dieses Unterfangen deshalb schwierig ist, weil wegen Abtragung und Zerstörung die ursprüngliche Höhe vielfach nicht mehr genau zu ermitteln ist.

Zur ersten Kategorie gehören Hügel, deren Höhe um 10 m und mehr beträgt. Hügel mit rund 5 m Höhe gehören der zweiten, der normalen Gruppe an, wogegen Hügel unter 5 m der Gruppe der kleinen Motten zuzuzählen sind. Der Durchmesser schwankt zwischen 20 und 60 m.

Interessant ist die Gliederung nach morphologischen Gesichtspunkten. Dabei lassen sich die runde, die ovale und die rechteckige Form unterscheiden. Eine zeitliche oder irgendeine andere Zuweisung läßt sich aber vorläufig daraus nicht ableiten.

Von den bis heute gesicherten Motten überwiegen im nördlichen Rheinland die zweiteiligen. Immerhin glaubt der Autor, daß von den 148 im Katalog aufgeführten Erdwerken 81 als sichere Motten angenommen werden können. – Interessant sind die Hinweise auf die zeitliche Fixierung. Einigermaßen sichere Anhaltspunkte ergeben die aus der archäologischen Erforschung erzielten stratigraphischen Verhältnisse, das

schichtenmäßig geborgene Fundgut in Form von Keramik. Es läßt sich ableiten, daß von den untersuchten Objekten wohl keine ins Frühmittelalter zu datieren sind, sondern daß alle zusammen dem Hochmittelalter angehörten. Hingegen konnten unter den Erdaufschüttungen Spuren älterer, wohl ins 9. und 10. Jahrhundert zu datierender Siedlungen nachgewiesen werden.

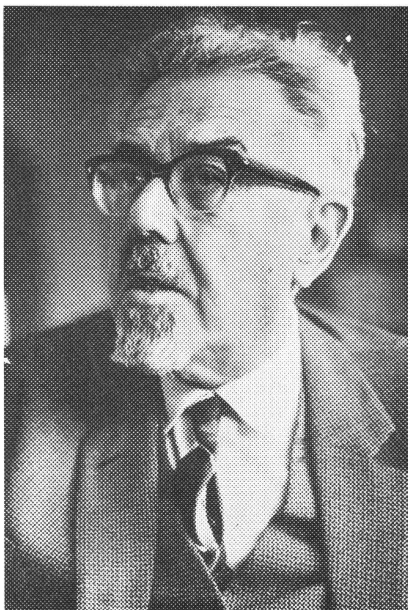
Mehrheitlich wurde auf diesen Motten in Holz gebaut. Stabbauten mit Schwellriegeln waren die Regel. Aber im Hochmittelalter errichtete man darauf auch Steinbauten, welche zum Teil bis ins 16. Jahrhundert bewohnt blieben.

Der von Karten und Photos begleitete Katalog gibt einen ausgezeichneten Überblick über den gesamten Bestand und verrät eine solide Arbeitsweise. Schade ist nur, daß die Pläne in verschiedener Technik (Schraffen, Kurven, Schraffen und Kurven, schematische Schraffen) und in verschiedenen Maßstäben wiedergegeben sind. Wir wissen wohl um die Schwierigkeiten in der Beschaffung eines solchen Planmaterials, aber durch die Uneinheitlichkeit verliert die sonst solide Arbeit etwas an Systematik. Es wäre nur zu wünschen, daß ähnliche Kataloge für andere Regionen verfaßt würden.

H. Sr.

---

#### Prof. Dr. Linus Birchler †



Am 2. Januar dieses Jahres verstarb Linus Birchler in seinem 74. Altersjahr. Der Schweizerische Burgenverein trauert um einen seiner besten Mitarbeiter. Er gehörte 1927 zu seinen Gründern und war bis 1964 im Vorstand tätig. Drei Eigenschaften, welche unserer Vereinigung zu hohem Nutzen gereichten, zeichneten Linus Birchler aus: seine immense Arbeitskraft, sein umfassendes Wissen und seine hohen menschlichen Qualitäten.

Der adeligen mittelalterlichen Kultur war Birchler sehr zugetan, und der diese Sparte betreffende Denkmälerbestand unseres Landes fand seine volle Aufmerksamkeit. Burgen waren für ihn wichtige Zeugen einer vergangenen Epoche, und insbesondere jene der Innerschweiz stellten für ihn im Zusammenhang mit der eidgenössischen Befreiungstradition unerläßliche Dokumente dar, deren Erhaltung unbedingt an die Hand genommen werden mußte. Es ist verständlich, daß bereits 1929 in der Reihe «Burgen und Schlösser der Schweiz» der erste Band aus seiner Feder herauskam. Er betraf die Burgen der Urschweiz.

Besonders wertvoll waren Birchlers Ratschläge bei all den Restaurierungen an mittelalterlichen Wehrbauten, welche unter der Leitung des Burgenvereins durchgeführt wurden. Seine Erfahrungen auf diesem Gebiet waren unerschöpflich, denn gerade der Restaurierungspraxis wandte er sich im Laufe der Jahrzehnte mehr und mehr zu.

Vorstand und Mitglieder des Burgenvereins werden Linus Birchler stets zu tiefstem Dank verpflichtet sein.

Red.