

# Spuren von Kulturen : Archäologie der Region von den Anfängen bis zur Gegenwart : Dauerausstellung Museum im Alten Zeughaus, Liestal

Autor(en): [s.n.]

Objektyp: **Article**

Zeitschrift: **Nachrichten des Schweizerischen Burgenvereins = Revue de  
l'Association Suisse pour Châteaux et Ruines = Rivista  
dell'Associazione Svizzera per Castelli e Ruine**

Band (Jahr): **61 (1988)**

Heft 5

PDF erstellt am: **15.08.2024**

Persistenter Link: <https://doi.org/10.5169/seals-163624>

## **Nutzungsbedingungen**

Die ETH-Bibliothek ist Anbieterin der digitalisierten Zeitschriften. Sie besitzt keine Urheberrechte an den Inhalten der Zeitschriften. Die Rechte liegen in der Regel bei den Herausgebern. Die auf der Plattform e-periodica veröffentlichten Dokumente stehen für nicht-kommerzielle Zwecke in Lehre und Forschung sowie für die private Nutzung frei zur Verfügung. Einzelne Dateien oder Ausdrucke aus diesem Angebot können zusammen mit diesen Nutzungsbedingungen und den korrekten Herkunftsbezeichnungen weitergegeben werden. Das Veröffentlichen von Bildern in Print- und Online-Publikationen ist nur mit vorheriger Genehmigung der Rechteinhaber erlaubt. Die systematische Speicherung von Teilen des elektronischen Angebots auf anderen Servern bedarf ebenfalls des schriftlichen Einverständnisses der Rechteinhaber.

## **Haftungsausschluss**

Alle Angaben erfolgen ohne Gewähr für Vollständigkeit oder Richtigkeit. Es wird keine Haftung übernommen für Schäden durch die Verwendung von Informationen aus diesem Online-Angebot oder durch das Fehlen von Informationen. Dies gilt auch für Inhalte Dritter, die über dieses Angebot zugänglich sind.

Aussage der archäologischen Befunde zu überprüfen oder – als Anregung – Postulate an die archäologische Grabung zu stellen. Wir kennen ziemlich genau Arbeit und Besoldung von Scharfrichter und Wasenmeister<sup>6</sup>, doch ist bis jetzt dessen «Werkplatz» mangels systematischer Grabungen fast unbekannt geblieben. Wir wissen, dass im alten Zürich der Scharfrichter den gerichteten Delinquenten alles getragene Gut abnehmen durfte. Aus diesem Grund sind auch die in Emmen ange- troffenen Individuen kaum mit Beigaben versehen; wir konnten lediglich wenige ärmliche Gürtelschnallen oder einfache Gewandhäftchen feststellen. Die Skelette S22, S35 und S41 trugen als Ausnahme einen Rosenkranz auf sich; möglicherweise ist dies ein Hinweis darauf, dass ihnen die Hoffnung auf die ewige Seligkeit nicht ganz genommen werden sollte. Ebenfalls aussergewöhnlich ist der Fund eines wahrscheinlich ledernen Beutels beim rechten Oberschenkel von Skelett S40, der unter anderem zwei Flintensteine aus Silex und ein rundes, von Hand zuge- schlagenes Stück Flachglas (Fenster- glas?) von etwa 4–5 cm Durchmesser enthielt.

Auffällig ist auch das totale Fehlen von Hufeisen. Der Wasenmeister hatte Anrecht auf die Hufeisen wie auch auf die Tierhaut, die er dem Ledergerber ver- kaufen durfte.

Wir stellen also fest, dass wir interes- sante und bisher einmalige Befunde in Emmen freilegen durften, die bei der Auswertung aller Quellen für Luzern sicherlich ein neues Bild über die Tä- tigkeit des Scharfrichters und Wasen- meisters, deren Amt oft in Personal- union verbunden war, ergeben werden.

## Ausblick

Interessant werden sicherlich auch die Edition der Luzerner Malefizordnung, die rechtshistorische Einordnung unse- rer Akten und Befunde sowie eine dar- stellende Rekonstruktion dieses Rechts- bezirkes sein.

Der kurze Überblick über den aktuel- len Forschungsstand zeigt deutlich, dass noch viele Fragen offen sind. Un- bekannt sind vorläufig noch der Stand- ort des Scheiterhaufens und der Platz der Räderungen und anderer Strafen sowie der genaue Standort eines dem Scharfrichter dienenden Häuschens.

Ebensowenig wissen wir Bescheid über die Bedeutung und Tiefe und den even- tuellen Inhalt des halb angeschnittenen Sodbrunnens. Wir könnten uns auf diesem Gelände auch einen Bildstock vorstellen, wie dies auf der Darstellung des älteren Richtplatzes von Luzern et- was ausserhalb des Baseltors der Fall war, der in der Bilderchronik des Lu- zerner Diebold Schilling dargestellt wird. Der ganze Themenbereich zur Gerichtsbarkeit<sup>7</sup> wird also nur bei einer Fortdauer der Grabung ausgeleuchtet werden können. Den Schweizerischen Bundesbahnen, die uns durch die Ge- währung des Ausgrabungskredites und den Aufschub des Baubeginnes um ein Jahr sehr entgegenkommen, sowie dem Luzerner Regierungsrat für seine Un- terstützung, danken wir hier für ihr Verständnis und ihre Hilfe.

Ende Februar 1989 muss die Feldfor- schung abgeschlossen sein; bis dann hoffen wir, auf viele Fragen eine ent- sprechende Antwort im Boden zu fin- den.

<sup>1</sup> Renward Cysat, *Collectanea chronica und denkwürdige Sachen pro chronica lucernensi et helvetiae*, Erste Abteilung: Stadt und Kanton Luzern, Erster Band, Zweiter Teil, bearb. von Josef Schmid, Luzern 1969, 1075.

<sup>2</sup> Jakob Bill, *Archäologie im Kanton Luzern*. Jahrbuch der Historischen Gesellschaft Luzern 6, 1988, S. 104–128, bes. S. 106–108.

<sup>3</sup> Im Kanton Luzern haben wir knapp ausser- halb der Friedhofmauer der Kirche Buttisholz bei einer Grabung im Jahr 1985 die Reste eines gehängten Individuums feststellen können.

<sup>4</sup> Urs Alfred Müller-Lhotska, *Das Pferd im Mit- telalter*, Zürich 1984, S. 230/31.

<sup>5</sup> Dieser Umstand hat Dr. W. Drack als Exper- ten der Eidgenössischen Kommission für Denk- malpflege veranlasst, der Ausgrabung einen Sta- tus von mindestens nationaler Bedeutung zu ge- ben.

<sup>6</sup> W. H. Ruoff, *Vom Scharfrichter und Wasen- meister im alten Zürich*, Schweizerisches Ar- chiv für Volkskunde, 34, 1935, S. 1–27.

<sup>7</sup> W. Schild, *Alte Gerichtsbarkeit*, München 1985.

Adresse der Autoren:

Dr. Jakob Bill und lic. phil. I Jürg Manser  
Denkmalpflege und Archäologie  
des Kantons Luzern  
Frankenstrasse 9  
6002 Luzern

Abbildungen: Kantonsarchäologie Luzern.

Gedruckt mit Unterstützung  
des Kantons Luzern.

## Spuren von Kulturen

Archäologie der Region von den An- fängen bis zur Gegenwart

### Dauerausstellung Museum im Alten Zeughaus, Liestal

Im September 1988 konnte im Kan- tonsmuseum Liestal die letzte Dauer- ausstellung eröffnet werden, die bereits ein beachtliches Echo ausgelöst hat. «Spuren von Kulturen» ist eine archäo- logische und historische und gegen- wartsbezogene Schau. Sie wird deshalb im Rahmen desjenigen, was man von Museen und in Museen gewohnt ist, schwer einzuordnen sein.

Der Objektbestand des Kantonsmu- seums verpflichtete zu einer Ausstel- lung über «*Alltagsgeschichte*» aus ver- schiedenen Zeiten. Da jedoch noch keine aktuelle Geschichte des Kantons mit Schwerpunkt auf der ländlichen Bevölkerungsstruktur existiert, waren die historischen Hintergründe jeweils in Kleinstarbeit zu erforschen.

Mit der Präsentation von Objekten und lückenhaften Kenntnissen («Spuren»!) versucht die Ausstellung, dem Alltag unserer arbeitenden, essenden, denkenden und sterblichen Vorfahren auf die Spur zu kommen. Diese *Spuren- suche*, die sich nicht auf historische Zeiträume beschränkt, sondern unsere *heutigen und zukünftigen Überbleibsel* mitbedenkt, sollte der Ausstellung den inhaltlichen, wenn möglich auch den äusseren Rahmen geben.

Die «archäologische Spurensuche» oder die Frage: «Was bleibt übrig?» führte auf direktestem Wege zu den «Kulturschichten», dunkel verfärbten Schichten mit Siedlungsfunden, d. h. mit den vergangenen Überresten oder Abfällen von Siedlungen.

Absichtlich *verborgene Objekte* sind eher selten. Aber neben den meist *unabsicht- lich zurückgelassenen Siedlungsfunden* stellen die *bewusst vergrabenen Hinterlas- senschaften in Gräbern* eine, wenn nicht die wichtigste Informationsquelle dar.

Vor allem aufgrund dieser beiden letz- ten Fundkategorien werden Geschich- te, Handwerk, Alltag, soziale Zusam- menhänge schriftloser Epochen rekon- struierbar und rekonstruiert.

Aktualität und Brisanz der Ausstellung liegen u. a. darin, dass versucht wurde, archäologische Fragestellungen konsequent zu verfolgen, insbesondere aus der Prähistorie herauf in die Neuzeit, ja Gegenwart: Welche Abfälle hinterlassen wir heute? Welche Kultur lässt sich aufgrund unserer heutigen Abfälle und Bestattungen rekonstruieren? – so wie wir es für archäologische Zeiten zu tun gewohnt sind?

Die Hauptfrage «Wie haben die Menschen, insbesondere die «einfachen, alltäglichen Leute», quasi Du und ich, in den verschiedensten Zeiten gelebt?» zieht sich als roter Faden durch die Ausstellung und macht die Betrachter nicht selten betroffen. Den Verantwortlichen dieser Ausstellung ist zu gratulieren, vor allem für den gelungenen Versuch, auch unsere heutige Zeit miteinzubeziehen und kritisch zu hinterfragen.

#### Öffnungszeiten:

Dienstag bis Freitag 10–12 und 14–17 Uhr  
 Samstag und Sonntag 10–17 Uhr  
 durchgehend  
 Dienstag ausserdem 19–21 Uhr  
 Montag geschlossen  
 (Eintritt frei)

#### Ein mittelalterlicher Kachelofen

Kachelöfen sind in unserer Gegend bereits um 1100 bekannt; sie treten erstmals im Zusammenhang mit zweiräumigen Häusern auf, in denen, anders als in den älteren «Allzweckhäusern», die Aufgaben klar zwischen Küche und Wohnraum («Stube») getrennt sind.

Im Laufe von gut 200 Jahren entwickelt sich aus dem mit becherförmigen Kacheln bestückten Feuerkasten aus Mauerwerk und Lehm ein *architektonisch gegliedertes Schaustück* der höfisch-ritterlichen Wohnräume.

Der hier rekonstruierte Ofen könnte um die *Mitte des 14. Jahrhunderts* auf einer Burg unserer Region gestanden haben. Die Blattkacheln mit Hirsch- und Hundmotiv sowie den heraldischen Motiven Ritter und Adler stammen vom Bischofstein (Gd. Sissach); ebenso die «Pilzkacheln» mit Nuppen und Gesichtern. Die napfförmigen Kacheln im Oberbau sind *Originale* von Scheidegg (Gelterkinden), und der bekrönende Aufsatz wurde auf Alt-Schauenburg gefunden.

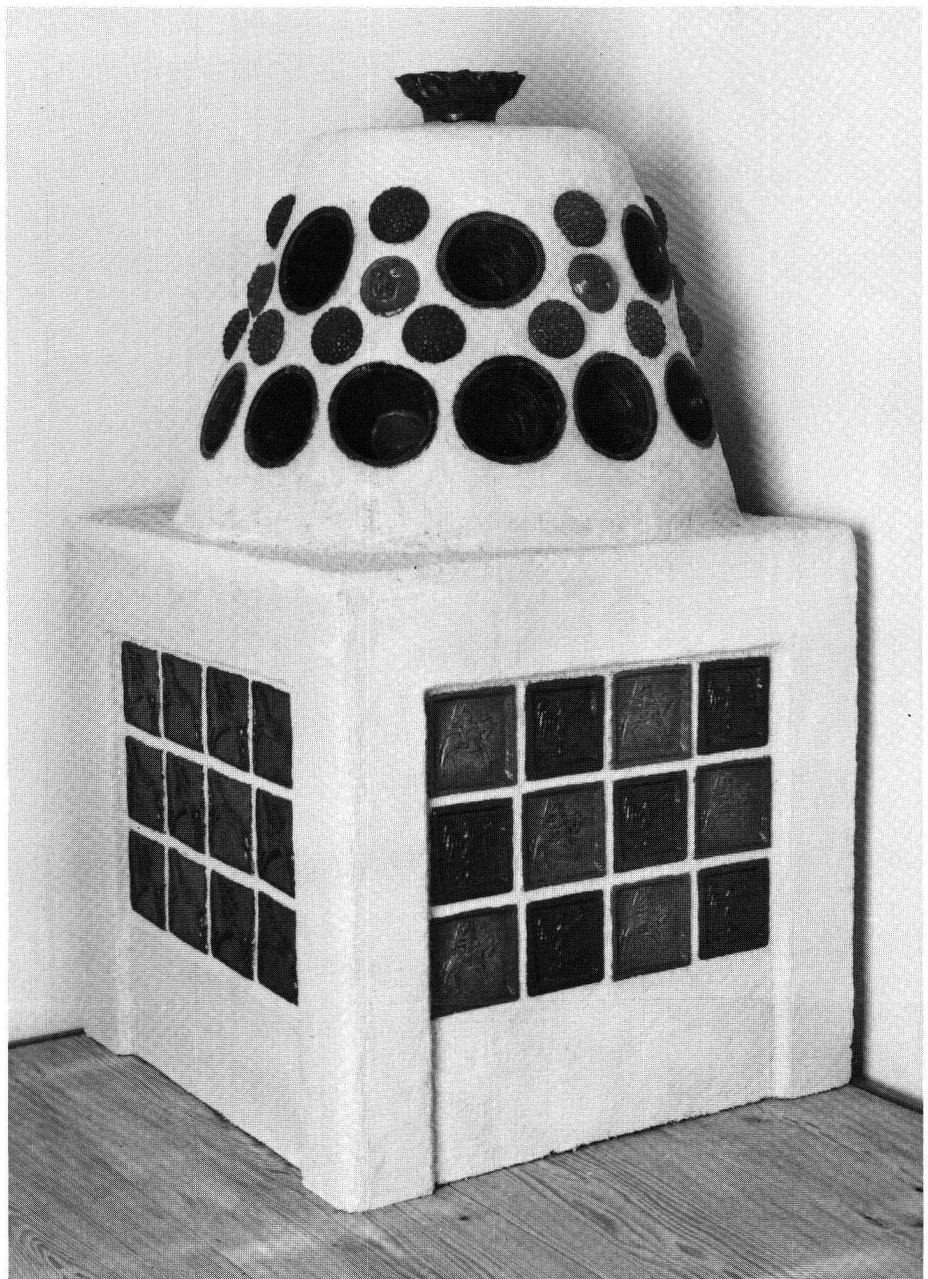


Foto Bärtsch, Liestal

#### Der Sodbrunnen von Arboldswil

Beim «Hüttenbauen» stiessen Buben im «Winkel» zu Arboldswil auf einen alten vergessenen Sodbrunnen. Sie gruben zunächst «heimlich» weiter bis auf eine Tiefe von etwa 2 Metern, wobei sie sämtliche Fundsachen säuberlich zur Seite legten. Die Kantonsarchäologie übernahm die Fortsetzung, bis sie in mehreren Metern Tiefe auf den Grundwasserspiegel stiess.

Die Grabung lieferte Hunderte von Fundobjekten. Die Nachforschungen haben ergeben, dass der aufgelassene Sod im Jahre 1898 mit Schutt und Abfällen aufgefüllt worden war, nachdem mit der Fassung einer neuen Quelle

und der Einrichtung eines Pumpwerks (Widderanlage) eine neue Wasserversorgung gebaut worden war.

Die Funde aus diesem «Abfallschacht» ergeben ein «intensives» Bild vom täglichen Leben bzw. den täglichen Gebrauchsgegenständen einer Dorfbevölkerung um die Jahrhundertwende. Geschirr, Geräte, Werkzeuge, Schuhe, aber auch Bestandteile vom Posamenten-Webstuhl zeigen deutlicher als ein Lehrbuch, wie der Alltag damals ausgesehen hat.

Nicht zuletzt wirft die Geschichte dieses Brunnens auch ein Licht auf das Verhältnis zur Wasserversorgung damals: wenn wir zunächst vordergründig diese «Brunnenzerstörung» bedau-





Foto Bärtsch, Liestal

ern, vergessen wir, dass die Sodbrunnen, in ländlichen und städtischen Verhältnissen, endlich als Quellen von Seuchen erkannt worden waren. Neue Wertvorstellungen, insbesondere in bezug auf die Hygiene, tauchen auf. Der nun immer öfter genannte Wassermangel zeigt sich als Problem der Industrialisierung.

Der Sodbrunnen dient in der Ausstellung aber auch exemplarisch der Darstellung der historischen und archäologischen Quellenkunde. Einerseits stellt der Brunneninhalt eine *archäologische Quelle* dar; andererseits liegen zur Wasserversorgung von Arboldswil *schriftliche Quellen* vor. Und schliesslich gibt es, in der Ausstellung ab Tonband zu kon-

sultieren, auch noch *mündliche Quellen*, die eigentliche Urform der Quellen überhaupt: ältere EinwohnerInnen, die sich an die Geschichten um die Trinkwasserversorgung in den ersten Jahrzehnten des 20. Jahrhunderts erinnern. Alle drei Quellenarten sind zu interpretieren. Die Auseinandersetzung mit diesen Quellen in und um Arboldswil führt das Interesse weiter zur allgemeinen Thematik der *Geschichte des Kebrichts* und der *Kebrichtentsorgung* sowie der *Geschichte der Trinkwasserversorgung*, speziell im Kanton Basel-Landschaft.

Der obige Beitrag enthält hauptsächlich Originaltexte aus der von J. Ewald und S. Kubli verfassten Pressemappe.

## Zweites burgenkundliches Kolloquium des Schweizerischen Burgenvereins vom 26. November 1988 in Basel

Der Vorstand des SBV freut sich, Mitglieder und Gäste zum 2. burgenkundlichen Kolloquium einladen zu können. Dieses ist folgendem Thema gewidmet:

### Adliges Leben im Mittelalter

#### Tagungsort

Zentrum für Lehre und Forschung (ZLF). Kleiner Hörsaal, Hebelstrasse 20, Basel (Nähe Kantonsspital).

Der Zugang zum Tagungssaal ist ab Hofeingang Hebelstrasse ausgeschildert.

#### Programm:

Tagungssaal ab 09.00 geöffnet.

09.20 Begrüssung durch Dr. H. Schneider, Ehrenpräsident des SBV

09.30 Prof. Dr. H. Brachmann, Berlin DDR:  
*Die Anfänge des mittelalterlichen Burgenbaues*

10.15 Dr. D. Lutz, Karlsruhe:  
*Die Burg im Dorf – Wechselbeziehungen adligen und bäuerlichen Lebens*

11.00 Kaffeepause

11.30 Prof. Dr. A. Reinle, Zürich/Pfaffhausen:  
*Heiligenverehrung und Totenkult – Ritterliche Präsenz im Kirchenraum*

12.15–14.00 Mittagspause, individuelle Verpflegung

14.00 Prof. Dr. H. Rupp, Basel:  
*Adliges Leben in der mittelhochdeutschen Dichtung*

14.45 Prof. Dr. W. Janssen, Würzburg:  
*Handwerkliche und landwirtschaftliche Tätigkeit auf den Burgen*

15.30 Kaffeepause

16.00 Prof. Dr. W. Meyer:  
*Fest und Alltag im ritterlichen Leben – Historische und archäologische Zeugnisse*

17.00 Ende der Tagung

#### Wichtige Hinweise

Die Teilnahme erfolgt gratis. Eine Anmeldung ist nicht erforderlich. (Der Tagungssaal, ausgerüstet mit modernen Projektionsausrüstungen, umfasst 250 Plätze.)

Verpflegungsmöglichkeiten stehen in der näheren Umgebung des Tagungsortes zur Verfügung.

In den Pausen liegt für Interessierte burgenkundliche Literatur auf.

Die Vorträge werden in der vom SBV herausgegebenen Reihe der Schweizer Beiträge zur Kulturgeschichte und Archäologie des Mittelalters (SBKAM) publiziert.

Die Veranstaltung wird unterstützt durch die Schweizerische Akademie der Geisteswissenschaften (SAGW).