

# Vereinsmitteilungen

Objektyp: **Group**

Zeitschrift: **Mittelalter : Zeitschrift des Schweizerischen Burgenvereins =  
Moyen Age : revue de l'Association Suisse Châteaux Forts =  
Medioevo : rivista dell'Associazione Svizzera dei Castelli = Temp  
medieval : rivista da l'Associazion Svizra da Chastels**

Band (Jahr): **25 (2020)**

Heft 2

PDF erstellt am: **08.08.2024**

## **Nutzungsbedingungen**

Die ETH-Bibliothek ist Anbieterin der digitalisierten Zeitschriften. Sie besitzt keine Urheberrechte an den Inhalten der Zeitschriften. Die Rechte liegen in der Regel bei den Herausgebern.

Die auf der Plattform e-periodica veröffentlichten Dokumente stehen für nicht-kommerzielle Zwecke in Lehre und Forschung sowie für die private Nutzung frei zur Verfügung. Einzelne Dateien oder Ausdrucke aus diesem Angebot können zusammen mit diesen Nutzungsbedingungen und den korrekten Herkunftsbezeichnungen weitergegeben werden.

Das Veröffentlichen von Bildern in Print- und Online-Publikationen ist nur mit vorheriger Genehmigung der Rechteinhaber erlaubt. Die systematische Speicherung von Teilen des elektronischen Angebots auf anderen Servern bedarf ebenfalls des schriftlichen Einverständnisses der Rechteinhaber.

## **Haftungsausschluss**

Alle Angaben erfolgen ohne Gewähr für Vollständigkeit oder Richtigkeit. Es wird keine Haftung übernommen für Schäden durch die Verwendung von Informationen aus diesem Online-Angebot oder durch das Fehlen von Informationen. Dies gilt auch für Inhalte Dritter, die über dieses Angebot zugänglich sind.

sont placées sous le patronage du conseiller fédéral Alain Berset.

### Patrimoine bâti et densification urbaine

On estime qu'en 2045, dix millions de personnes vivront en Suisse. Comme tout le monde veut se loger, travailler et se détendre, les besoins en surface habitable et en infrastructures affectées à la mobilité ne cessent de croître. Mais, en même temps, il est essentiel de mettre fin à l'étalement urbain: on continue aujourd'hui de bétonner chaque jour l'équivalent de huit terrains de football. Désormais, la formule magique n'est plus «bâti en pleine nature», mais «urbaniser à l'intérieur du milieu bâti» et «densification verticale». Pour que les habitants se sentent bien à l'intérieur d'un environnement plus compact, il faut cependant que le processus de densification soit mené avec un grand soin, ce qui implique aussi une gestion responsable du patrimoine bâti.

### Bâtir des constructions de qualité à l'intérieur du milieu bâti

Les Journées du patrimoine 2020 poseront des questions telles que: Comment continuer de bâtir? Comment favoriser le bien-être? Comment garantir la qualité des nouvelles constructions et des nouveaux espaces? Les Journées du patrimoine présenteront une série de bonnes pratiques en matière d'agrandissements, de surélévations, de transformations et de nouvelles constructions.

Ces exemples permettront de débattre de la question des conflits d'intérêts qui peuvent apparaître entre protection du patrimoine bâti, besoins de la population et densification urbaine.

Les Journées du patrimoine 2020 montreront ainsi comment une laiterie industrielle s'est métamorphosée en haute école, comment un incendie dans un bâtiment parlementaire a permis l'éclosion d'un chef-d'œuvre d'architecture ou comment une ferme désaffectée et sa grange sont devenues une maison d'habitation. Elles aborderont certaines questions soulevées par la construction en milieu bâti: Peut-on démolir une maison à colombage de valeur en plein centre d'un village pour construire à sa place un bâtiment de plus vastes dimensions? Et que feront les archéologues si, lors des travaux, les pelleuses tombent sur des amphores romaines?

Pour répondre à ce genre de questions, il faut partir du bâti lui-même. Vues d'en haut, les interactions entre les différentes parties de l'habitat sont aisément repérables. Quant à la silhouette d'une ville, elle constitue une sorte de décor de théâtre et nous offre des points de repère. La construction au sein du milieu bâti doit s'inspirer de telles mises en perspective.

Lorsque nous surélevons, agrandissons ou transformons des bâtiments, nous devons nous assurer de préserver le patrimoine bâti et de créer des habitations et des espaces ouverts de qualité. Réservez les dates des Journées du patrimoine et

venez débattre avec nous sur le thème «Verticalité»!

Les Journées du patrimoine peuvent être organisées en Suisse grâce à d'importantes aides financières de l'Office fédéral de la culture OFC et de l'Académie suisse des sciences humaines et sociales ASSH. En 2020, elles reçoivent également le soutien de la fondation Vinetum et de Pro Patria. Cette édition bénéficie en outre de la précieuse collaboration des organisations suivantes: l'Association pour la sauvegarde de la mémoire audiovisuelle suisse Memoriav, l'Association suisse de conservation et restauration SCR, la Commission suisse pour l'UNESCO, la Fédération des architectes suisses FAS, la Conférence suisse des conservatrices et conservateurs des monuments CSCM, Patrimoine Suisse, la Société suisse des ingénieurs et architectes, la Conférence suisse des archéologues cantonales et des archéologues cantonaux CSAC, la Société d'histoire de l'art en Suisse SHAS, Espace Suisse et l'Union des chemins de fer historiques de Suisse HECH. La société Keimfarben SA et Fontana & Fontana sont des parraines officielles.

Dès juillet 2020 le programme pour les Journées européennes du patrimoine sera publié sur le site <https://www.nike-kulturerbe.ch/fr/venezvisiterch-journees-du-patrimoine/theme-2020/>

---

## Vereinsmitteilungen

### Schweizerischer Burgenverein, Jahresbericht 2019

#### Tagungen

An der 92. Jahresversammlung vom 31. August im Musée historique in Lausanne nahmen 27 Vereinsmitglieder teil. Die Jahresversammlung schloss mit einem Apéro, offeriert von der Stadt Lausanne. Das Nachmittagsprogramm begann mit einer Kurzeinführung zur Topographie von Lausanne anhand des bekannten Buttet-Modells von Lau-

sanne. Zum besseren Verständnis der in unserer Zeitschrift publizierten Beiträge wurden in der Folge das Château Saint-Maire und das maison Charbon (Parlamentsgebäude) unter kundiger Führung besichtigt. Entgegen bisheriger Tradition wurde der Versammlungstag nach Ende der Führung abgeschlossen: Es fand keine sonntägliche Exkursion statt.

#### Vorträge

Unter dieser Rubrik wurden im Berichtsjahr keine Veranstaltungen angeboten.

#### Exkursionen

Die erste Exkursion der Saison 2019 führte am 11.5.19 zum Schloss Kyburg ZH, wo das neue Ausstellungskonzept vorgestellt und erläutert wurde. Am 22.6.19 haben die Schweizerische Gesellschaft für Kunstgeschichte GSK und der Schweizerische Burgenverein nach Sitten eingeladen. Der Anlass wurde im Rahmen der Veranstaltungsreihe «Raum – Espace» von der Schweizerischen Akademie der Geistes- und Sozialwissenschaften SAGW, von den Geschichts-

museen Wallis und der Bourgeoisie Sion unterstützt. Am 21./22.9.19 war der Raum Genfersee Ziel einer Exkursion mit rund 30 Teilnehmenden. Besucht wurden Tour de Marsens, Château de Blonay, Schloss Chillon, die savoyische Abtei Abondance und die Châteaux d'Allinges und Ripaille. Das Exkursionsangebot schloss mit einem kommentierten Besuch der Zähringer-Ausstellung in Rheinfelden am 2.11.19.

**Publikationen**

Die Zeitschrift «Mittelalter–Moyen Age–Medioevo–Temp medieval» umfasst in ihrem 24. Jahrgang vier Hefte mit 148 Seiten. Heft 1 (40 Seiten) steht im Zeichen der preussischen Burgenromantik am Thunersee mit den Schlössern Schadau, Oberhofen und Hünegg. In Heft 2 (44 Seiten) werden Befunde aus dem Château Saint-Maire und der maison Charbon vorgestellt; beide Objekte wurden im Rahmen der Jahresversammlung in Lausanne besucht. Heft 3 (36 Seiten) ist der Tour des Vidomnes in Siders VS gewidmet, während in Heft 4 (28 Seiten) die Bauforschung auf Ruine Wynegg Malans GR vorgestellt werden. In der Reihe der «Schweizer Beiträge zur Kulturgeschichte und Archäologie des Mittelalters» (SBKAM) musste die Herausgabe von Band 47 für das Jahr 2019 auf Frühjahr 2020 verschoben werden.

**Kooperationsprojekte**

Der Burgenverein ist in das Netzwerk Archäologie Schweiz NAS eingebunden und wirkte bei den Vorbereitungen für das Kolloquium 2019 zum Thema «Grenzen» mit. Partnerschaften und Kooperationen mit der GSK und der SAGW sind bereits unter dem Titel «Exkursionen» erwähnt.

Die strategische Partnerschaft mit der Vereinigung «Die Schweizer Schlösser» ist weitergeführt worden. Die Konferenz der Präsidentinnen und Präsidenten der grossen Publikumsgesellschaften Schweizer Heimatschutz, Gesellschaft für Schweizerische Kunstgeschichte und Domus Antiqua Helvetica wird 2019 vom Präsidenten des Burgenvereins geleitet. Hauptthemen waren die Koordination von Stellungnahmen in Vernehmlassungsverfahren sowie die Mitgliederwerbung, Synergie- und Vermittlungsfragen.

**Internationale Beziehungen**

Mehrere Vorstandsmitglieder nahmen an internationalen Tagungen teil oder sind Mitglied von Vorständen fachverwandter Organisationen im Ausland (z.B. Wartburg-Gesellschaft); der Geschäftsführer SBV sitzt im Redaktionskollegium der Zeitschrift «Burgen und Schlösser» der Deutschen Burgenvereinigung. Im Weiteren pflegt der SBV den Kontakt mit verschiedenen ausländi-

schen Vereinigungen und Institutionen, u.a. im Rahmen von Schriftentausch.

**Öffentlichkeitsarbeit**

Zentrales Element der Öffentlichkeitsarbeit bleibt die Website; sie befindet sich gegenwärtig in einer Überarbeitung. An den Schweizer Denkmaltagen 2019 beteiligte sich der Burgenverein hingegen nicht aktiv.

**Administration, Vorstand**

Die Führung des Vereins besteht nach wie vor aus dem Geschäftsführer (Teilzeit) und dem Vorstand mit zehn Mitgliedern, die sich im Berichtsjahr zu vier Sitzungen trafen. Als feste Kommissionen arbeiten die Kommission für Öffentlichkeitsarbeit sowie die Publikationskommission, der auch die Funktion des Reviewing der Zeitschrift obliegt. Das professionelle Quästorat besorgt BK & P Treuhandgesellschaft in Zürich. Auf die Jahresversammlung 2019 hin ist Flurina Pescatore aus dem Vorstand zurückgetreten. Neu gewählt wurde Lukas Walimann (Schaffhausen/Winterthur).

*Thomas Bitterli, Geschäftsführer  
Daniel Gutscher, Präsident*

<b>Schweizerischer Burgenverein</b>			
<b>Jahresrechnung 2019</b>			
<u>Ausgaben</u>	Fr.	<u>Einnahmen</u>	Fr.
Tagungen, Vortragsreihe	1'938.60	Mitgliederbeiträge	87'419.86
Zeitschrift "Mittelalter"	69'863.95	Subventionen:	
Heizungsband	0.00	- SAGW für Jahresgaben	0.00
Homepage	11'674.70	- SAGW für Mittelalter	27'000.00
		- SAGW für Übersetzung Homep.	8'000.00
Mobiliar, div.	0.00	Zahlungen für "Mittelalter"	3'390.09
GV, Veranstaltungen	2'711.00	Legate/Spenden	250.20
Filme, Fotos, Bibliothek	0.00	Beiträge wissenschaftliche Leistungen	0.00
Beiträge an Vereine	1'023.55	Sonderbeiträge Jahresgabe	4'000.00
Miete Archivräume	8'335.90	Verkauf Burgenkarten	1'205.03
Versicherungen	419.50	Abgabe Swisstopo	-847.05
Abschreibungen	0.00	Verkauf Burgenkalender	1'005.50
		Bücherverkauf	5'803.58
Allg. Unkosten:		Burgenfahrten, GV, Veranstaltungen	3'100.00
- Vorstand	8'487.90	Eigenleistungen (inkl. Burgenkarten)	7'500.00
- Saläre, Buchhaltung		Zinsen + Kursdifferenzen	154.78
Sekretariat	31'898.95	Ausserord. Erfolg netto	-2'983.80
- Bürospeisen, Drucksachen,		Total Einnahmen	144'998.19
Porti, Telefon, Inkasso	4'510.96	Mindereinnahmen 2019	-747.72
- Werbung, Prospekte, Internet	4'880.90		
Total Ausgaben	<u>145'745.91</u>		<u>145'745.91</u>



**Schweizerischer Burgenverein****Bilanz vom 31. Dezember 2019**

<u>Aktiven</u>	EUR	Fr.	<u>Passiven</u>	EUR	Fr.
Kassa ZH		0.00	KK Th.B. (EUR Deutschl.)	41.17	45.12
Kassa BS		40.20	Kreditoren		28'811.95
Postcheck ZH		49'371.87	Rückstellung für Erhaltungsarbeiten		10'000.00
Postcheck BS		63'177.32	Rückstellung Publikationen allgemein		15'000.00
Postcheck Euro	17'476.36	19'153.40	Rückstellung Währungsrisiko		1'000.00
Postcheck ZH (Sperrkonto Altreu)		14'076.60	Rückst. Jugendanlass		25'000.00
Sparkonto UBS		4'970.18	Rückst. Werbung/Website		17'000.00
Forderung SAGW Webübersetzung		8'000.00	Trans. Passiven		20'000.00
Forderung SAGW Heizungsband 47/2019		33'000.00	Vorausleistungen Heizungsband 47/2019		33'000.00
Forderung SAGW Mittelalter 2019		27'000.00	Vorauszahlungen Hünenberg SBKAM 48/2020		61'000.00
Debitoren		322.20			
Trans. Aktiven		1'219.50			
Vorräte Schriften		1.00	Eigene Mittel 1.1.2019	10'224.92	
Mobilien und Einrichtungen		1.00	Mindereinnahmen 2019	-747.72	
Burgruine Zwing Uri		1.00	Eigene Mittel 31.12.2019	<u>9'477.20</u>	9'477.20
		<u>220'334.27</u>			<u>220'334.27</u>

**Einladung zur Jahresversammlung des Schweizerischen Burgenvereins 2020**

Gestützt auf Art. 6b der Covid19-Verordnung des Bundesrates (SR 818.101.24 v. 13.3.2020 Stand 14.5.2020, Art. 6b) führen wir die reglementarischen Geschäfte der GV auf schriftlichem Wege durch.

**Invitation à Assemblée générale 2020 le 29 août 2020 à Frauenfeld TG**

Conformément à l'art. 6b de l'Ordonnance de Conseil fédéral sur la Covid19 (RS 818.1010.24 du 13.5.2020, art. 6b), nous menons les affaires de l'Assemblée générale par écrit.

Traktanden der statutarischen Jahresversammlung vom 29. August 2020, 10.30 Uhr

Ort: Schloss Frauenfeld, Landvogteisaal.

1. Begrüssung / *Bienvenue*
2. Protokoll der Jahresversammlung 2019\* in Lenzburg / *Approbation du procès-verbal de l'assemblée 2019 à Lenzbourg*
3. Jahresbericht 2019 des Präsidenten\*\* / *Approbation du rapport 2019 du président\*\**
4. Jahresrechnung/Bilanz 2019\*\* / *Approbation des comptes / du bilan 2019\*\**
5. Entlastung / *Décharge du comité*
6. Festsetzen des Jahresbeitrages 2021; Antrag: unverändert lassen / *Cotisation 2021; motion du comité: pas de changement*
7. Budget 2021 / *Approbation du budget 2021*
8. Mitteilungen / *Communications*
9. Diverses / *Divers*

\*\* siehe Seiten 57/58 *lcf. pages 57/58*

Die Unterlagen für die briefliche Abstimmung erhalten die Mitglieder mit dem Versand dieses Heftes 2020-2.

Rücksendung bis 29. August 2020 (eintreffend) an: Geschäftsstelle Schweizerischer Burgenverein, Thomas Bitterli, Blochmonterstrasse 22, 4054 Basel oder per E-Mail: [info@burgenverein.ch](mailto:info@burgenverein.ch)

À renvoyer jusqu'au 29 août 2020 (arrivant) à l'Association Suisse Châteaux Forts, Thomas Bitterli, Blochmonterstrasse 22, 4054 Basel ou par courriel: [info@burgenverein.ch](mailto:info@burgenverein.ch)

## Veranstaltungen 2020

25. April 2020

### Wissensorte in Zürich

Diese von der SAGW initiierte und von der Heraldischen Gesellschaft der Schweiz und dem Landesmuseum Zürich mitgetragene Veranstaltung konnte nicht durchgeführt werden.

Mit Verordnung des Bundesrates vom 16.3.2020 wurden sämtliche öffentliche Veranstaltungen untersagt. Da diese Restriktionen erst ab 6.6.2020 wieder gelockert wurden, können die ausgefallenen Veranstaltungen nur mit Verzögerungen neu geplant werden. Für die Veranstaltung «Wissensorte» haben wir noch kein Ersatzdatum finden können. Weitere Informationen zu dieser Veranstaltungsreihe der SAGW siehe: <https://www.lasuissexistepas.ch/events.html>

13./14. Juni 2020

### Burgenland Graubünden

Diese von Vorstandmitgliedern geplante Zwei-Tages-Exkursion wurde aus dem gleichen Grund abgesagt. Hier ist ein Ersatztermin für 2021 gefunden worden: Sa. 4./So. 5. Juli 2021. Das Programm wird soweit als möglich unverändert übernommen.

4. Oktober 2020

### Excursion au «milieu du monde»

Le promontoire du Mormont, à mi-distance entre Lausanne et Yverdon, se situe sur la ligne de partage des eaux entre le Rhin et le Rhône, ce qui lui vaut d'être désigné comme le «milieu du monde». C'est un lieu de passage important dès la période romaine car c'est la route terrestre la plus courte pour rejoindre les grandes voies d'eau, plus aisées et avantageuses pour le transit des marchandises jusqu'à la révolution industrielle. Les tracés empruntés utilisent, hier comme aujourd'hui, les différentes failles naturelles de la colline pour franchir cet obstacle rocheux. Cet axe de communication stratégique a donné lieu à d'importantes réalisations à différentes périodes pour son contrôle et son développement.

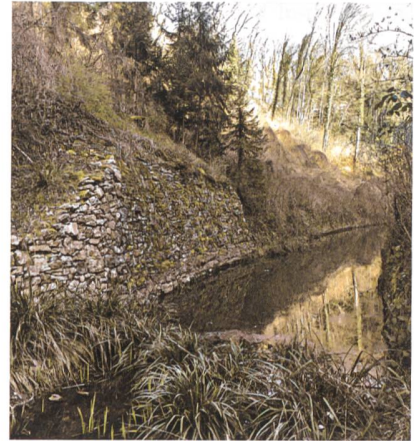
Nous commencerons à explorer la région à partir du nord. Partant d'Yverdon le matin, nous nous rendrons au *château*

*de Bavois* qui domine la plaine de l'Orbe. Mentionné dès le XIV<sup>e</sup> siècle avec son bourg fortifié – aujourd'hui disparu –, cet ancien château fort fut le siège de la seigneurie des sires de Joux au XII<sup>e</sup> siècle avant d'entrer dans la mouvance de la maison de Savoie en 1263. L'histoire de cet édifice, devenu aujourd'hui une résidence confortable, reste encore énigmatique à bien des égards.

Notre périple nous conduira ensuite au sud du Mormont, au *village de Daillens*, sur la rive gauche de la Venoge. Le chœur de l'ancienne église dédiée à Notre Dame recèle des peintures admirables d'une exceptionnelle valeur artistique datant du 1<sup>er</sup> quart du XIV<sup>e</sup> siècle, découvertes en 2006 et dont la restauration s'est récemment achevée.

Après ces arrêts de chaque côté de la colline, l'après-midi sera consacré aux sites majeurs qu'offre le Mormont. La visite de l'imposant *château de La Sarraz* nous permettra d'apprécier cette pièce maîtresse qui contrôle la route médiévale située sur la faille ouest du promontoire. Les seigneurs de La Sarraz, issus de la branche aînée des Grandson, sont vassaux des Savoie dès 1251. Si une première fortification occupe sans doute déjà le site au XI<sup>e</sup> siècle, la volumétrie actuelle du château résulte des travaux réalisés entre les XII<sup>e</sup> et XV<sup>e</sup> siècles. Nous admirerons également le cénotaphe des seigneurs de La Sarraz, œuvre spectaculaire et macabre du dernier quart du XIV<sup>e</sup> siècle.

Nous rejoindrons ensuite la cluse orientale du Mormont. Une petite promenade (1,2 km) sur un sentier forestier nous permettra de découvrir les vestiges du



*canal d'Entreroches*. Cet ouvrage est le résultat de l'extraordinaire entreprise du 2<sup>e</sup> quart du XVII<sup>e</sup> siècle visant à créer une voie navigable continue de Hollande à la Méditerranée. Si le projet est resté inachevé, le canal a fonctionné entre Yverdon et Cossonay jusqu'en 1829.

Enfin, le *site archéologique* majeur de l'âge du fer mis au jour en 2006 au sommet *du Mormont* sera évoqué. Les grandes fosses et la multitude des objets découverts permettent d'y reconnaître un sanctuaire celtique unique en son genre.

Nous reprendrons le car pour retourner à la gare d'Yverdon où nous arriverons vers 17h30.

Pour le programme, les frais et délai d'inscription voir le bulletin d'inscription ci-joint.

*Programmdetails, Kosten und Anmelde-termin siehe beiliegender Anmeldeflyer. Die Exkursion wird vorwiegend in Französisch gehalten.*

