

Legenden zu den Figuren auf Tafel I-VIII

Objektyp: **Index**

Zeitschrift: **Mitteilungen der Naturforschenden Gesellschaft in Bern**

Band (Jahr): **21 (1963)**

PDF erstellt am: **14.08.2024**

Nutzungsbedingungen

Die ETH-Bibliothek ist Anbieterin der digitalisierten Zeitschriften. Sie besitzt keine Urheberrechte an den Inhalten der Zeitschriften. Die Rechte liegen in der Regel bei den Herausgebern.

Die auf der Plattform e-periodica veröffentlichten Dokumente stehen für nicht-kommerzielle Zwecke in Lehre und Forschung sowie für die private Nutzung frei zur Verfügung. Einzelne Dateien oder Ausdrucke aus diesem Angebot können zusammen mit diesen Nutzungsbedingungen und den korrekten Herkunftsbezeichnungen weitergegeben werden.

Das Veröffentlichen von Bildern in Print- und Online-Publikationen ist nur mit vorheriger Genehmigung der Rechteinhaber erlaubt. Die systematische Speicherung von Teilen des elektronischen Angebots auf anderen Servern bedarf ebenfalls des schriftlichen Einverständnisses der Rechteinhaber.

Haftungsausschluss

Alle Angaben erfolgen ohne Gewähr für Vollständigkeit oder Richtigkeit. Es wird keine Haftung übernommen für Schäden durch die Verwendung von Informationen aus diesem Online-Angebot oder durch das Fehlen von Informationen. Dies gilt auch für Inhalte Dritter, die über dieses Angebot zugänglich sind.

Legenden zu den Figuren auf Tafel I—VIII

Sämtliche Aufnahmen sind vom Verfasser im Museum in Paris aufgenommen worden. Meistens ist ein mm-Maßstab beigelegt, bei einigen Aufnahmen auch ein solcher mit Inches (= Linien = etwa 2,5 mm).

TAFEL I

- Fig. 1 *Cladonia pyxidata* var. *chlorophaea*. «*Lichen pyxidatus margine prolifero scabro*». Aus dem Becherrand sprossen zugleich mehrere ähnlich große Becherstiele. Beachte das älteste Datum: 8. oct. 1731. Text S. 7 u. 17.
- Fig. 2 Idem. «*L. pyxidatus prolifer marginibus serratis*». Mit einzelnen verlängerten Sprossen. Text S. 17.
- Fig. 3 *Clad. degenerans* f. *haplotea*. «*Coralloides 9 Hist. nostro scyphiforme marginibus radiatis et foliatis*». Text S. 17.
- Fig. 4 *Clad. convoluta*. Die Cladonie mit den größten Thalluslappen. Text S. 19.
- Fig. 5 *Clad. cornutoradiata*. Ein kleiner Ausschnitt aus dem reich aufgelegten Herbarbogen 34 mit sehr verschiedenen Verzweigungsformen. Text S. 18.

TAFEL II

- Fig. 1 *Clad. gracilis chordalis*. Ausschnitt aus Herbarbogen 23, der besonders gut die mannigfachen Varianten dieser sich stark verstrauchenden Cladonie aufzeigt. Text S. 16—17.
- Fig. 2 *Clad. furcata* f. *furcatosubulata*. Beachte die beiden Daten: 1. 5. 1741 und 1. 9. 1741 aus der Göttingerzeit, auf die auch der Ortsname Auerberg unter der Diagnose hinweist. Diese lautet: «*Coralloides fruticuli specie candicans, corniculis rufescentibus* DILL.» Text S. 20 u. 24.
- Fig. 3 *Clad. amaurocraea* — *uncialis*. Text S. 22—23.

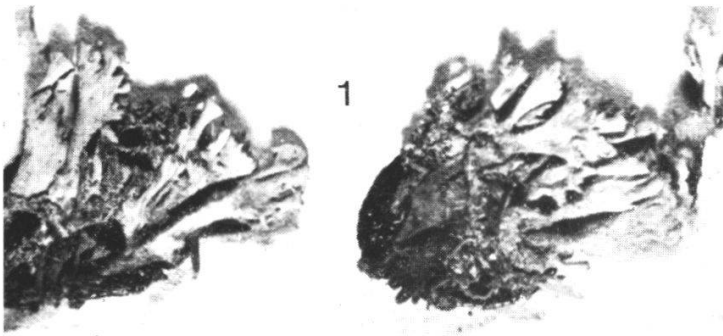
TAFEL III

- Fig. 1 *Clad. furcata* f. *pinnata*. «Drakau», am Nordrand des Bremgartenwaldes. Text S. 7 u. 21.
- Fig. 2 *Clad. furcata* f. *regalis*. «Spiez» und «Les Plans». Text S. 8 u. 21.
- Fig. 3 *Stereocaulon alpinum*. «Gastern. SAUSSURE Champonix». Text S. 8 u. 24.
- Fig. 4 *Ster. paschale*. «*Coralloides crispum et botryoforme alpinum* DILL. in pascuis um die Rühlerhäusgen» (Göttinger Zeit). Text S. 24—25.
- Fig. 5 *Ster. tomentosum*. «Lichen 1963». Text S. 24—25.

TAFEL IV

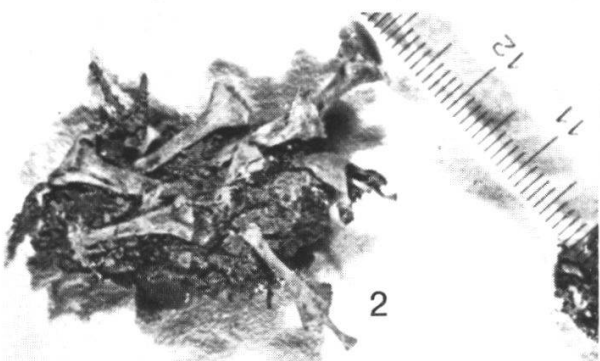
- Fig. 1 *Letharia divaricata* = «*Lichen arboreus ramosus, longissimus cinereus* SCHEUCHZER. Darunter kaum lesbar: «*Usnea 5* DILL.», ein Hinweis auf Figur 5 in DILLENIIUS: *Historia Muscorum*. Text S. 31.
- Fig. 2 *Usnea ceratina*. «*Usnea 6* DILL.». Text S. 29.
- Fig. 3 *Usnea florida*, mit 4 schlecht sichtbaren Apothecien, und
- Fig. 4 *U. glabrata*, mit der gemeinsamen Diagnose: «*Lichen cinereus, capillaceo folio minor*». Text S. 29.

TAFEL I

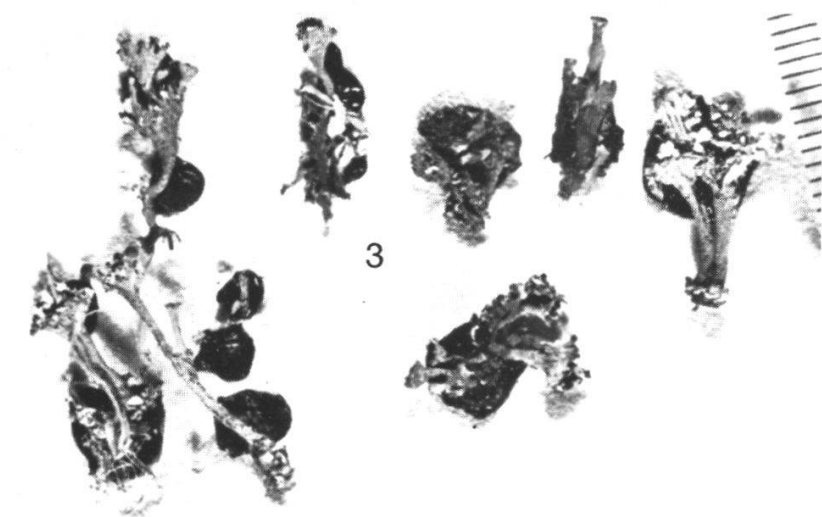


Lichen pyxidatus Ledeb.
Crispa foliis prolixis. aceto
volantibus. L. Guss. Torr.

Lichen pyxidatus margine prolixis foliis



Lichen pyxidatus prolixis margine prolixis
 1734 n° 30



Corallodes G. Hist. rostris.
Scyphiforme margine radiis
affoliatis



Lichen pyxidatus unicus angustus et elatus
conspicuis longioribus



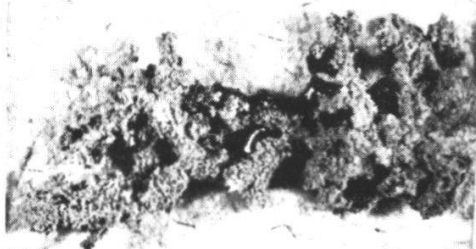


2

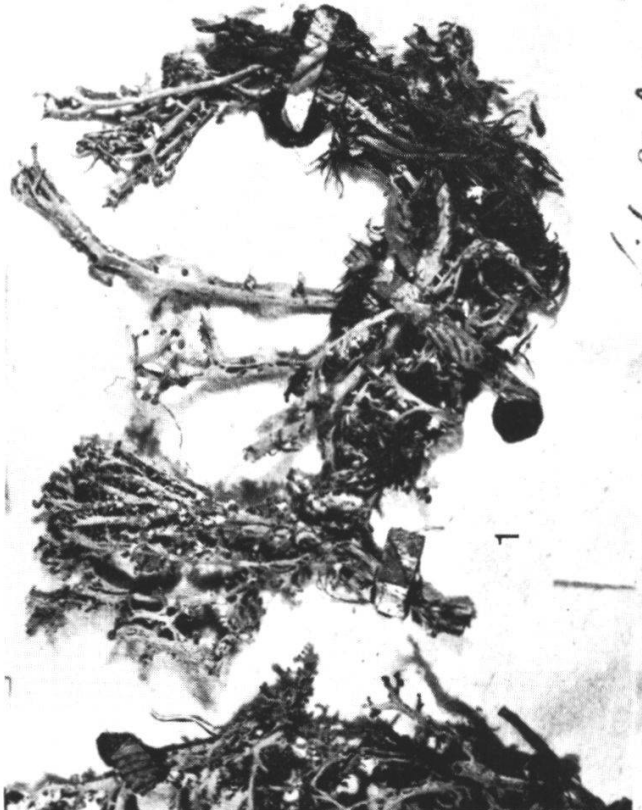
Finp
1761. luyfing



3



4



1

Leiden 92 Bm



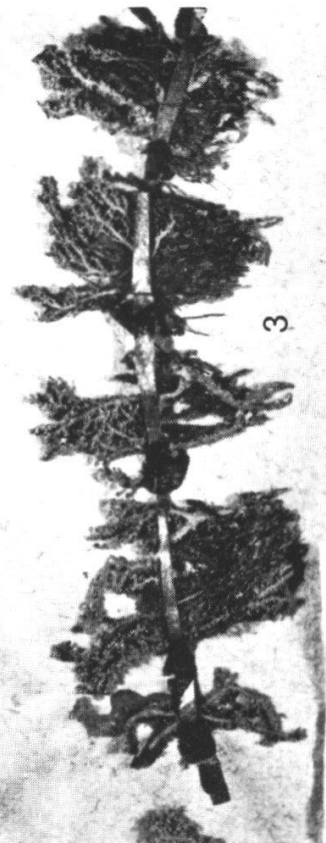
5



De Kan
16

Leiden 92 Bm
alpinum
XVII. Tab.
In p. 119. Tab.
4

In p. 119. Tab.
4



3

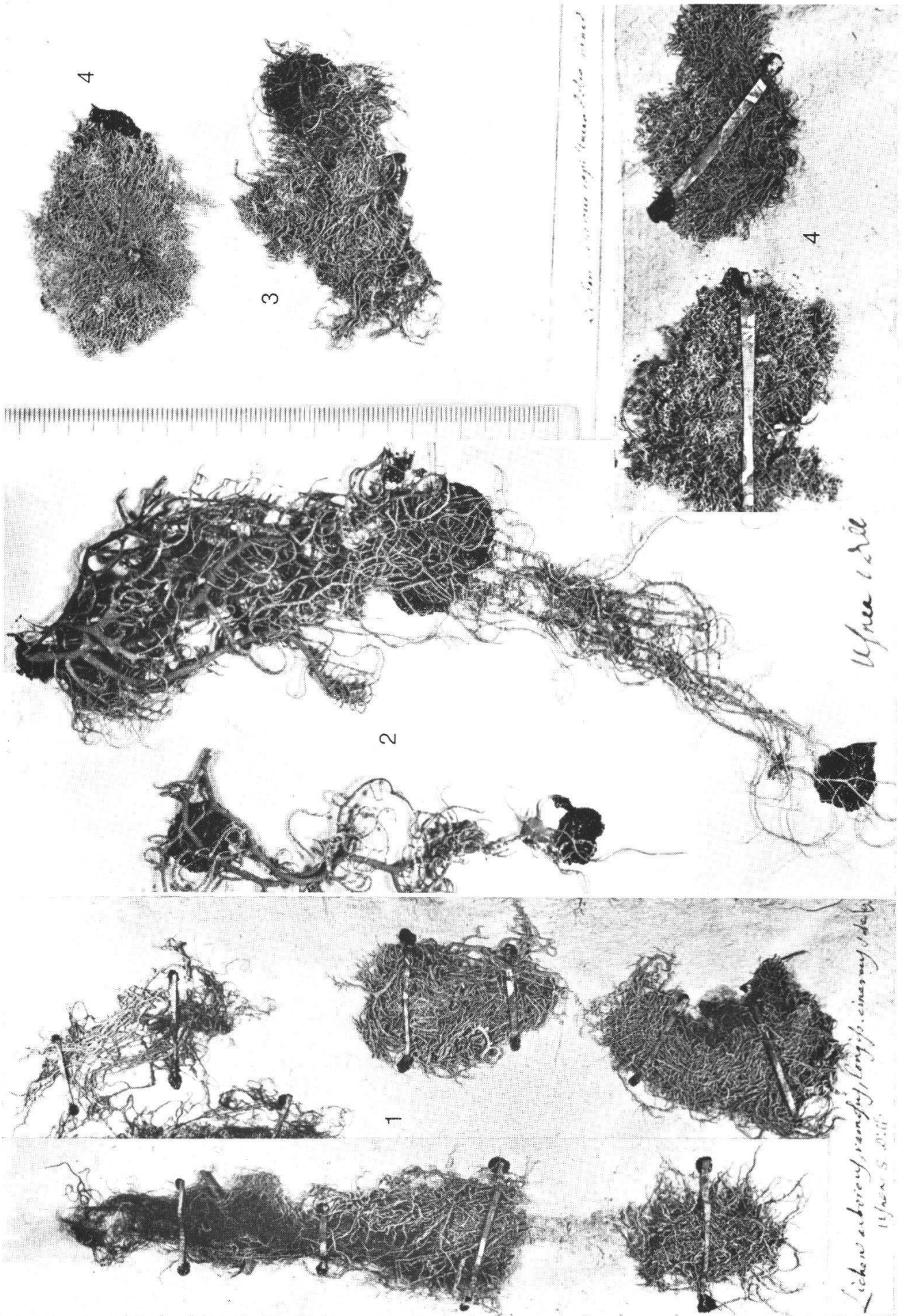
Garden.

In p. 119. Tab.

Lichen 1963



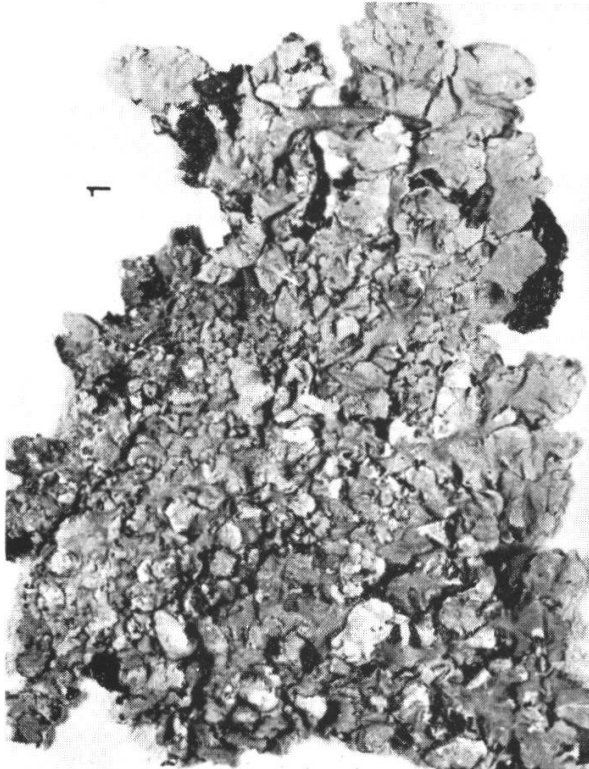
TAFEL IV



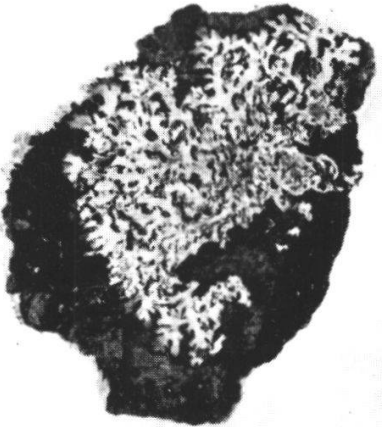
Lichen arboreus ramifolius longisp. cinerascens
1890. 5. 21. 11.

Uspaea l. dil.

Uspaea l. dil.

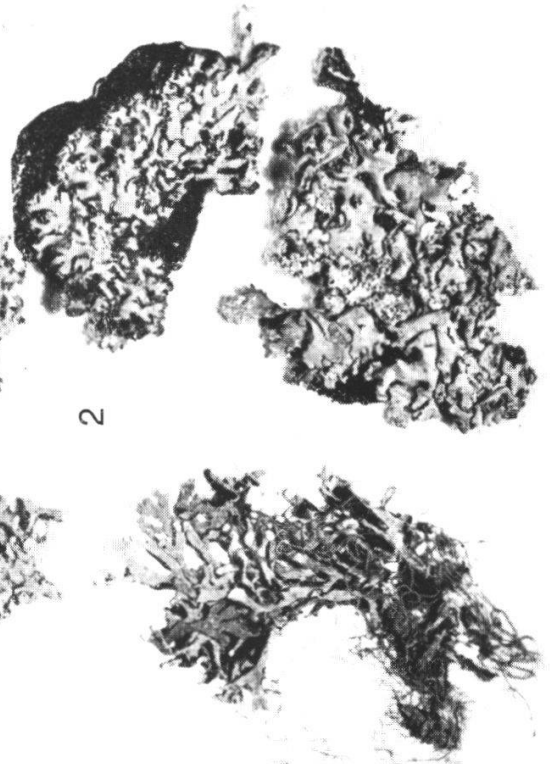
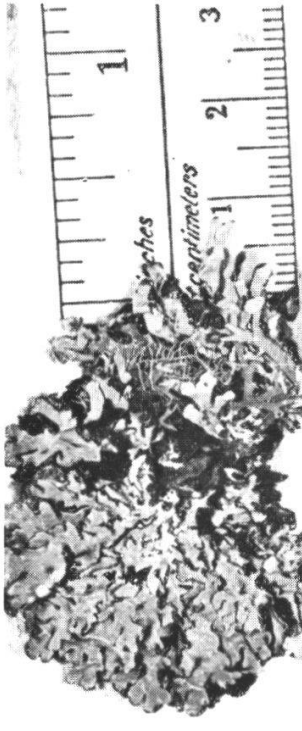


Neohelium *hummarum* *de* *et* *abundans* *in* *Anglia*
major *specimen* *significans* *specimen* *in* *officina*
receptaculis *florum* *amp* *locis* *in* *Anglia* *et* *ab*
Col. G. G. Strickley. 1732. 29. Oct. 1.

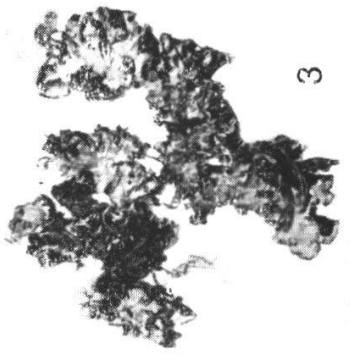
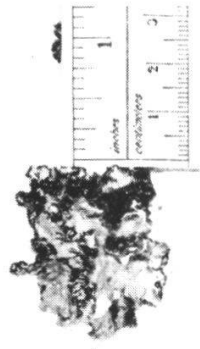


Unitas
 1989 1111

Sp. hummarum *in* *hominibus* *ad* *Angliam* *deliquit*
in *Anglia* *in* *hominibus* *specimen* *in* *officina*
receptaculis *florum* *amp* *locis* *in* *Anglia* *et* *ab*
Col. G. G. Strickley.



2

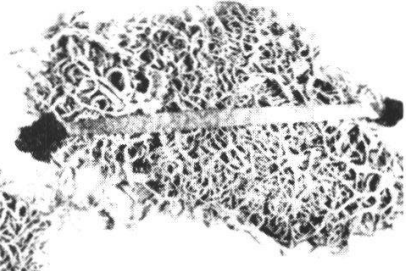
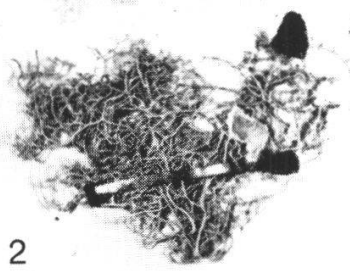
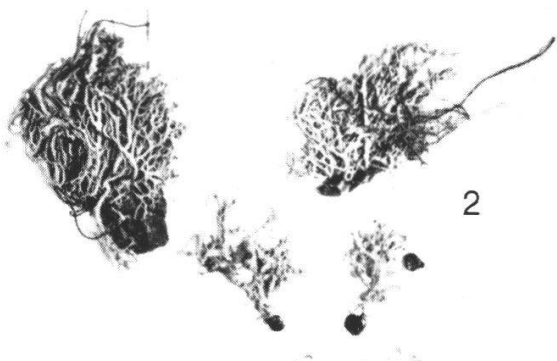
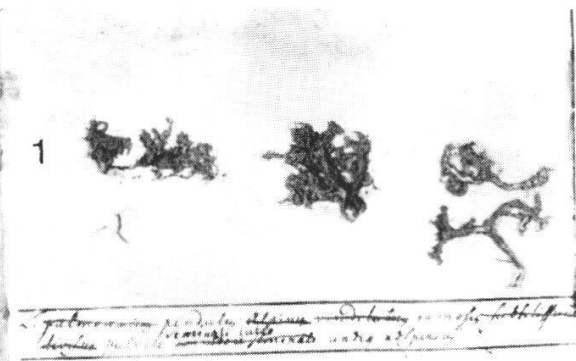


3

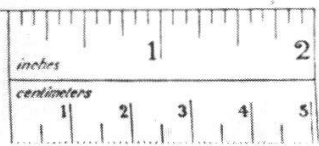


Sp. hummarum *in* *hominibus* *ad* *Angliam* *deliquit*
in *Anglia* *in* *hominibus* *specimen* *in* *officina*
receptaculis *florum* *amp* *locis* *in* *Anglia* *et* *ab*
Col. G. G. Strickley.

Sp. hummarum *in* *hominibus* *ad* *Angliam* *deliquit*
in *Anglia* *in* *hominibus* *specimen* *in* *officina*
receptaculis *florum* *amp* *locis* *in* *Anglia* *et* *ab*
Col. G. G. Strickley.



Muscus arvensis tenuiflorus



3

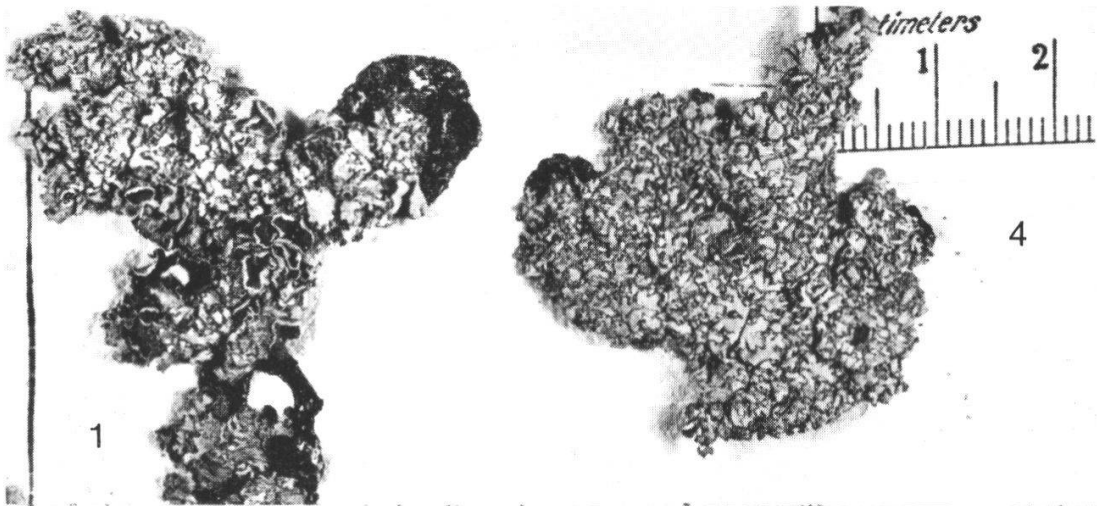


*Lichen
rigidus
L. s. n.*

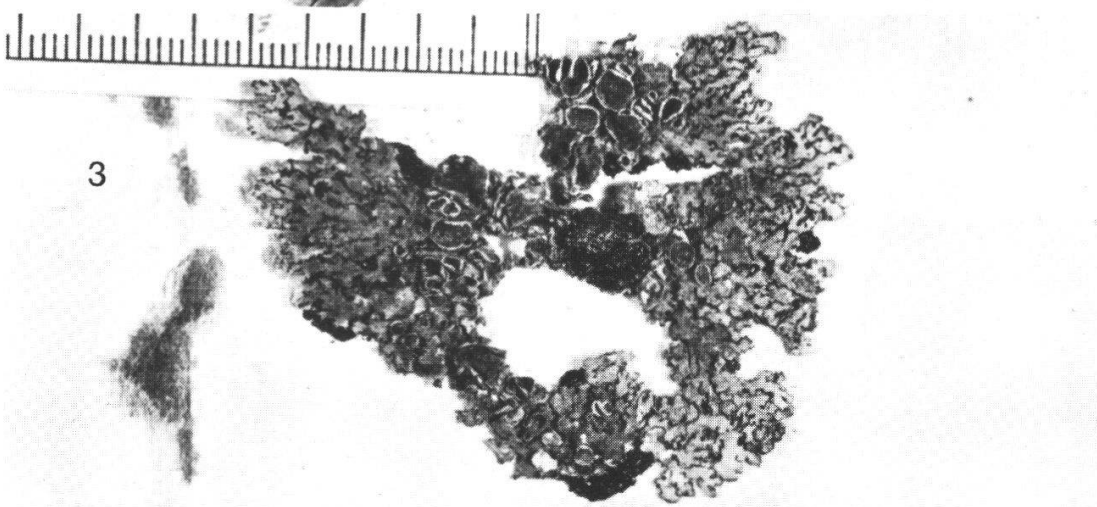
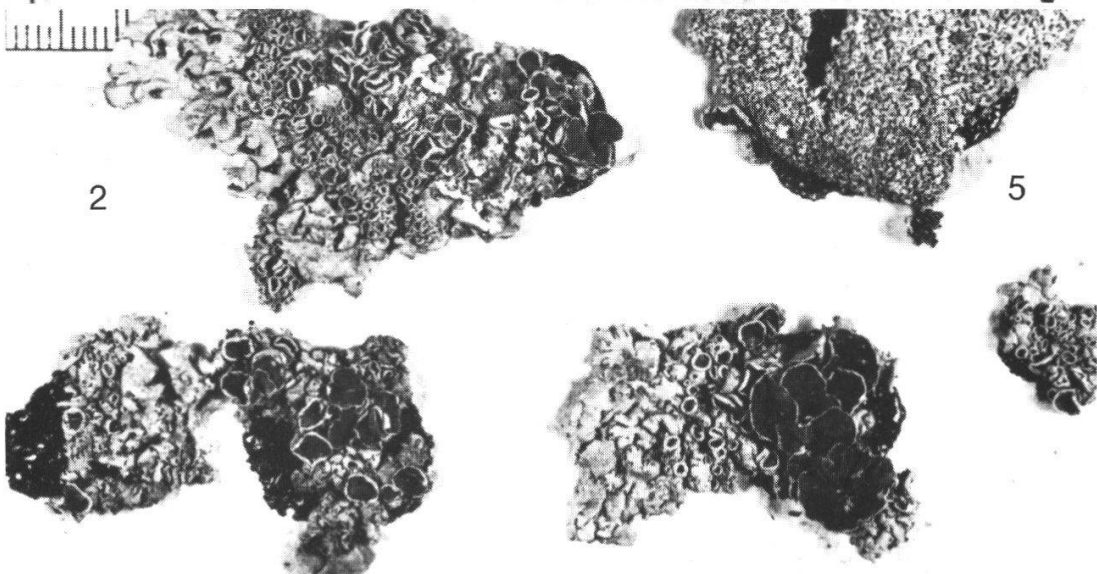
Tab. xxv.

*In arboribus vetustis exoptus in locis
ditioribus e.g. auf dem Hoerselberge*

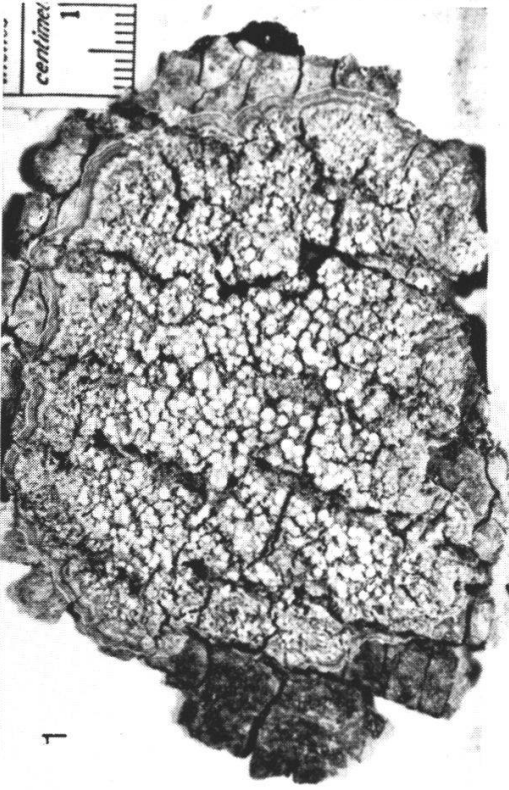
TAFEL VII



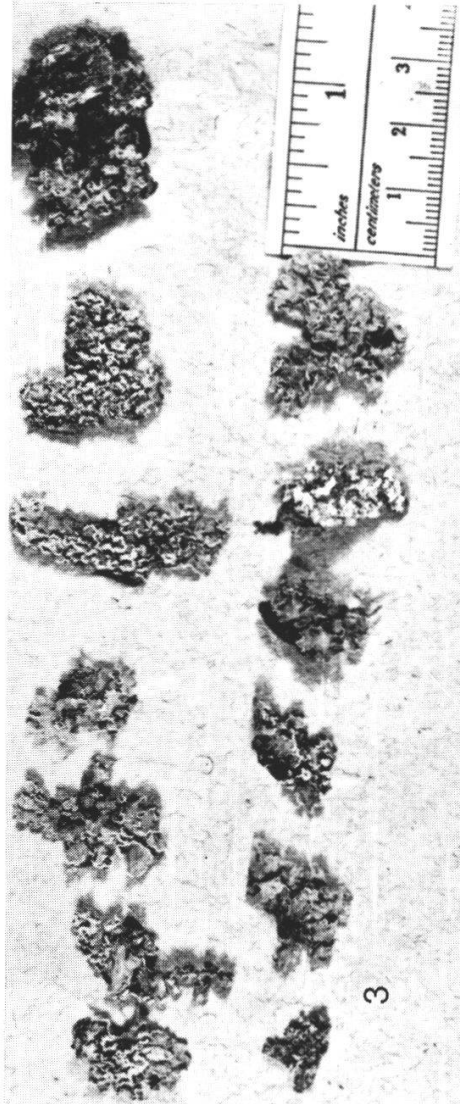
*L. pulmonaria lapidis cinereae, tenuiter laciniata, omnibus
 crassifimis cylindricis*



*Lichen pulmonarius superne atrocinereus, inferne
 renitens, laciniatus saxatilis, septuaginta florum, atrocinereis*



Lichenoides candidum & *spani*
nacorum, *putrellii* *pro planis*
Hisp. n. v.



Lichen *Diop.* *os* *Plinii* *Securid.* *est.* *Flaves.* *Tab. 7*

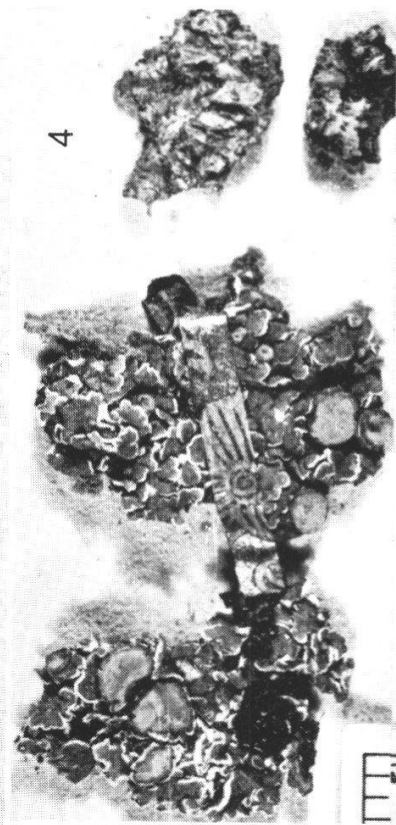


Lichen

Lichonoides *in* *disparum* *et* *h.*

Propium *fortetley* *subfufini*

Selt. *H.* *M.* *p.* *134.* *Tab.* *XVIII*



Lichen *Scutellary* *1*

TAFEL V

- Fig. 1 *Parmelia caperata*. «Lichen Pulmonarius saxis et arboribus adnascens major, inferne nigricans, superne ex sulfureo cinereus . . .». Text S. 45.
- Fig. 2 *Parm. physodes, tubulosa* und *obscurata f. glauca*. Text S. 50—51.
- Fig. 3 *Parm. cetrarioides*. 4 Thalli übereinander, zu unterst mit der Diagnose des MICHELI: «Lichen pulmonarius crispus, inferne nigerrimis et glaber, superne cinereus, receptaculis florum subobscuris». Text S. 45.
- Fig. 4 *Anaptychia speciosa*. HALLER hat die Diagnose des MICHELI etwas abgeändert: «L. pulmonarius arboribus adnascens, exiguus angustifolius, superne cinereus, inferne albidus, receptaculis florum subobscuris». Rechts vom Beleg steht: «Varietas + 48 Dill.» Text S. 52. Der Maßstab ist gleich wie in Fig. 1—2.

TAFEL VI

- Fig. 1 *Letharia vulpina*. Rechts unten 2 voll entwickelte Büsche, mit Fundort: «Fouly» = La Fouly im Val Ferret; links oben Bruchstücke mit stark korrigierter Diagnose. Text S. 30 unten.
- Fig. 2 *Teloschistes chrysophthalmus* = «*Muscus aureus tenuissimus*», links unten; und rechts oben: «Gagn. ex Gall.» = leg. GAGNEBIN ex Galliae, also von Gagnebin in Südfrankreich gesammelt. Text S. 31.
- Fig. 3 *Ramalina fraxinea*. Text S. 35—36.

TAFEL VII

- Fig. 1—3 Formen der *Parmelia conspersa*,
 Fig. 4—5 Formen der *Parm. stenophylla*. Text S. 48—50.

TAFEL VIII

- Fig. 1 *Pertusaria globulifera*. Text S. 58.
- Fig. 2 *Lecanora (subfusca) allophana*. Text S. 55—56.
- Fig. 3 *Cetraria juniperina* und *C. pinastri* + *Xanthoria parietina* und *X. substellaris* mit der summarischen Diagnose des CASPAR BAUHIN (C. B.): «Lichen Dioscorides et Plinii secundus, colore flavescente». Text S. 52.
- Fig. 4 *Squamarina gypsacea* mit einer unbekanntenen Benennung: «Lichen scutellatus» (?). Text S. 46.

