

Beitrag zur Kenntnis der Spinnenfauna des Kantons Graubünden

Autor(en): **Vogelsanger, T.**

Objektyp: **Article**

Zeitschrift: **Mitteilungen der Naturforschenden Gesellschaft Schaffhausen**

Band (Jahr): **22 (1947-1948)**

PDF erstellt am: **21.07.2024**

Persistenter Link: <https://doi.org/10.5169/seals-584893>

Nutzungsbedingungen

Die ETH-Bibliothek ist Anbieterin der digitalisierten Zeitschriften. Sie besitzt keine Urheberrechte an den Inhalten der Zeitschriften. Die Rechte liegen in der Regel bei den Herausgebern.

Die auf der Plattform e-periodica veröffentlichten Dokumente stehen für nicht-kommerzielle Zwecke in Lehre und Forschung sowie für die private Nutzung frei zur Verfügung. Einzelne Dateien oder Ausdrucke aus diesem Angebot können zusammen mit diesen Nutzungsbedingungen und den korrekten Herkunftsbezeichnungen weitergegeben werden.

Das Veröffentlichen von Bildern in Print- und Online-Publikationen ist nur mit vorheriger Genehmigung der Rechteinhaber erlaubt. Die systematische Speicherung von Teilen des elektronischen Angebots auf anderen Servern bedarf ebenfalls des schriftlichen Einverständnisses der Rechteinhaber.

Haftungsausschluss

Alle Angaben erfolgen ohne Gewähr für Vollständigkeit oder Richtigkeit. Es wird keine Haftung übernommen für Schäden durch die Verwendung von Informationen aus diesem Online-Angebot oder durch das Fehlen von Informationen. Dies gilt auch für Inhalte Dritter, die über dieses Angebot zugänglich sind.

2.

BEITRAG
ZUR KENNTNIS DER SPINNENFAUNA
DES KANTONS GRAUBÜNDEN

von

TH. VOGELSANGER

(mit 9 Abbildungen und 1 Karte)

Im Jahre 1905 hat DE LESSERT im Rahmen von J. CARL's Fauna der Rätischen Alpen eine erste größere Arbeit über die Spinnenfauna des Kantons Graubünden veröffentlicht. Er benützte dafür die Sammlung, die Dr. CARL während dreier Aufenthalte in den Bündneralpen angelegt hatte. Sein Verzeichnis umfaßt 109 Arten echter Spinnen.

Erst 28 Jahre später erschien wieder eine Arbeit über die Bündner Spinnen. SCHENKEL teilte 1933 die Ergebnisse seiner Sammeltätigkeit in der Umgebung von Trins und Flims mit, die ihm 190 verschiedene Arten einbrachte.

Die Angaben früherer Autoren über ihre Spinnenfunde im Kanton Graubünden sind ganz vereinzelt und in der faunistischen Literatur weit zerstreut.

In den letzten Jahren habe ich während meiner jeweils zwei bis drei Wochen dauernden Ferientaufenthalte im Kanton Graubünden Spinnen gesammelt. Mein Standquartier war zweimal Pontresina, je einmal Preda, Klosters und Davos-Frauenkirch.

Preda sowohl, wie Pontresina und Frauenkirch liegen in der subalpinen Zone. In dieser Region breitet sich der subalpine Waldgürtel aus, der im Kanton Graubünden bis ca. 2100 m

hinaufreicht. Klosters liegt tiefer (1250 m), am untern Rand dieses Gürtels. Entsprechend der Höhenlage meiner Aufenthaltsorte betrafen meine Untersuchungen besonders die subalpine Region. An einigen leicht zugänglichen Stellen kam ich auch in die alpine Zone hinauf, Berninapaß, Flüelapaß, Weißfluh. In die Schneeregion verstieg ich mich nie.

Das Ergebnis meiner Sammeltätigkeit, die in die Monate Juni, Juli und August fiel, sind 204 verschiedene Arten, von denen 62 für den Kanton und 6 (*Heliophanus lineiventris* Sim., *Trichopterna mengei* Sim., *Oedothorax gibbifer* (Kulcz.), *Sisicus apertus* (Holm), *Hilaira herniosa* (Thor.) und *Typhochraestus tenuis* Holm) für die Schweiz neu sind. Zusammen mit den von andern Autoren aufgeführten Formen beläuft sich die Gesamtzahl der bis jetzt im Kanton Graubünden beobachteten echten Spinnen auf 354 verschiedene Spezies. Von diesen bevölkerten 60 hauptsächlich die subalpine und 39 vorwiegend die alpine Zone. Von letzteren gehen 21 bis in die Schneeregion hinauf.

Noch immer sind große Teile des Kantons nicht genauer untersucht; am besten durchforscht ist das Alpengebiet, besonders die Umgebung einiger Kurorte wie Schuls, Flims und St. Moritz - Pontresina. Eine zusammenfassende Beschreibung der Spinnen des ganzen Gebietes ist daher nicht möglich. Doch kann schon festgestellt werden, daß im großen und ganzen die Araneidenfauna des Kantons Graubünden mit derjenigen entsprechender Gebiete der übrigen Schweiz übereinstimmt. So enthalten die südlichen Alpentäler des Kantons: das Puschlav, Bergell, Misox und das Val Calanca, Arten, die wir sonst im Tessin und andern klimatisch bevorzugten Gegenden der Schweiz zu finden gewohnt sind, und die offenbar von Süden her eingewandert sind: *Aranea circe* (Savigny), *Saitis barbipes* Sim., *Philaeus chrysops* (Poda).

Auch die Spinnenfauna der subalpinen und alpinen Zone Graubündens ist weitgehend identisch mit derjenigen der entsprechenden Regionen der übrigen Schweiz. Doch finden sich hier einige Arten, die für den Kanton charakteristisch sind und sonst in unserem Lande nicht vorkommen. Z. T. stammen sie aus dem Osten, wie *Leptyphantus annulatus* (Kulcz.), *Oedothorax gibbifer* (Kulcz.), *Diplocephalus con-*

nectens Kulcz., *Sitticus alpicola* (Kulcz.), *Coelotes mediocris* Kulcz. und vielleicht auch *Gnaphosa leporena* (L. Koch).

Im Alpengebiet trifft man auch einige wenige Arten, die in keiner Beziehung zu irgend einem der Nachbarländer stehen, die wir aber wieder in den polaren Regionen unseres Erdteils finden. Diese **arktisch-alpinen** Formen leben einerseits im subalpinen Waldgürtel, im Moos an steilen Nordhängen, wo die Sonne auch im Sommer kaum jemals, oder nur für ganz kurze Zeit durchzudringen vermag, anderseits in der alpinen und Schneeregion, wo sie sich tagsüber unter Steinen aufhalten. An diesen beiden Örtlichkeiten finden sie die Lebensbedingungen, die ihrer Vorliebe für Kälte, Schnee und Eis entsprechen.

Wo und wann diese arktisch-alpinen Spinnen und die Alpenformen überhaupt entstanden sind, entzieht sich unserer genauen Kenntnis. Für die Alpenpflanzen kommen die Botaniker immer mehr zu der Überzeugung, daß sie sich zum allergrößten Teil schon gebildet hatten, als die Eiszeiten hereinbrachen, und daß in den Zwischeneiszeiten eine Pflanzenwelt die Alpen besiedelte, die der heutigen schon ganz ähnlich war (SCHROETER). Nach dieser Auffassung muß die am Ende des Tertiärs vorhandene Alpenflora, soweit sie nicht zu Grunde ging, an gewissen bevorzugten Stellen die nachfolgenden Eiszeiten überdauert und sich von diesen Zufluchtsorten aus nachher in ihre heutige Verbreitung ausgedehnt haben. Solche Refugien werden für die Ostalpen im Gebiet der Cadonischen und Venetianischen Alpen vermutet. Anderseits nehmen die Botaniker mit wenigen Ausnahmen an, daß die Wanderung und der Austausch der Alpenpflanzen zwischen den Alpen und der Arktis erst während der Diluvialzeit stattgefunden haben.

Es liegt nahe, diese Auffassung der Pflanzengeographen über die Entstehung und Ausbreitung der Alpenpflanzen auch auf die mit ihnen vergesellschafteten Spinnen anzuwenden.

Wir wissen aus fossilen Funden, daß die Spinnenfauna sowohl in bezug auf die Zahl der Arten, als auch der Individuen in der Tertiärzeit eine starke Vermehrung erfahren hat. Es ist anzunehmen, daß auch die alpinen Arten in dieser Zeitepoche ihren Ursprung nahmen. Aber gerade aus der Familie der Erigoniden, die einen großen Anteil an der Gesamtzahl der

alpinen Spinnen ausmachen, sind bis jetzt nur wenige fossile Exemplare gefunden worden, was bei der Kleinheit der meisten Arten begreiflich ist. Solange wir aber unter den fossilen Funden keine sicher alpinen Formen treffen, bleibt die obige Annahme nur eine Vermutung.

Dagegen läßt sich mit Bestimmtheit sagen, daß der Austausch der Gebirgstiere zwischen den Alpen und den arktischen Gebieten während des Diluviums stattgefunden haben muß. Bei der Zartheit und Empfindlichkeit dieser Tiere, die überdies noch an ein gewisses Maß von Feuchtigkeit gebunden sind, ist es ausgeschlossen, daß sie während der Tertiärzeit die große Reise über die weiten, klimatisch für sie sehr ungünstigen Gebiete von den Alpen bis zu den nordischen Gebirgen überstanden hätten. In der Diluvialzeit dagegen waren die Verhältnisse dafür günstiger. Wir müssen uns den Vorgang folgendermaßen vorstellen:

Als die Vergletscherung einsetzte und immer größere Gebiete in den Alpen und in Nordeuropa überspannte, ging sicher ein großer Teil der hier lebenden Tiere zu Grunde. Nur ein kleiner Rest konnte sich vor den vorstoßenden Gletschern zurückziehen und in den relativ schmalen Gebietsstreifen in Mittel- und Süddeutschland, der während allen Vergletscherungen eisfrei blieb, retten. Hier erfolgte die Vermischung der alpinen und nordischen Formen. Als sich dann am Schluß der Eiszeit mit zunehmender Temperatur die Gletscher wieder zurückzogen, folgten ihnen die Tiere nach, einerseits in die Gebirge, anderseits nach dem Norden. Manche erreichten nur das eine oder das andere Ziel, einigen wenigen Arten glückte es aber, sowohl die Alpen, als auch die nordeuropäischen Gebiete zu erreichen. Dieser Vorgang muß sich bei jeder Vergletscherung wiederholt haben, und was wir jetzt als arktisch-alpine Spinnen bezeichnen, sind die Arten, die nach der letzten Vergletscherung den Anschluß sowohl an die Alpen, als auch an die polaren Regionen gefunden haben. Sie haben sich an beiden Orten in der langen Zeitperiode von mindesten 20 000 Jahren auffallend konstant erhalten und haben die für die einzelnen Arten charakteristischen Merkmale unverändert bewahrt.

Folgende arktisch-alpine Arten kommen im Kanton Graubünden vor:

Pellenes lapponicus (Sund.).

Attus lapponicus Sund. 1833, Westring 1851, Thorell 1872.

A. riciniatus Sim. 1868.

Pellenes lapponicus (Sund.), Sim. 1892—1897, de Lessert 1910.

Wurde zuerst von Sundevall in Schweden aufgefunden. In der Schweiz ist die Art aus dem Wallis bekannt. Weiteres Vorkommen: Französische Alpen und Pyrenäen.

Cornicularia karpinskii (Cambr.).

Erigone karpinskii Cambr. 1873.

Walckenaera karpinskii (Cambr.), de Lessert 1905, 1910, Schenkel 1931.

Cornicularia karpinskii (Cambr.), Braendegaard 1946.

Ist in der Schweiz nur aus dem Kanton Graubünden bekannt. Sie geht bis 2900 m. Sonstiges Vorkommen: Grönland, Spitzbergen, Nordnorwegen, Schweden, England und Sibirien.

Biotop: In der alpinen Zone trifft man sie unter Steinen, in der subalpinen Region im Moos der Koniferenwälder.

Erigone tirolensis L. Koch.

E. tirolensis L. Koch 1872, Kulczynski 1902, de Lessert 1910, Jackson 1914, Braendegaard 1946.

Auch diese Art ist in der Schweiz nur aus dem Kanton Graubünden bekannt. In den Polargebieten ist sie aber weit verbreitet. Außerdem wurde sie in den schottischen Gebirgen, in den französischen und Tiroler Alpen und in den Karpaten gefunden.

Biotop: Sie findet sich besonders an den Ufern von Seen und Tümpeln.

Erigone remota L. Koch.

Erigone remota L. Koch 1869.

E. remota L. Koch, Sim. 1884, Kulczynski 1902, de Lessert 1910.

Außer im Kanton Graubünden kommt diese Art auch im Kanton Wallis vor. Sie geht in den Alpen bis ca. 2700 m. Sonstiges Vorkommen: Alpen von Frankreich und dem Tirol, Novaja Semljia, Sibirien.

Biotop: Ufer der Seen und Tümpel.

Sisicus apertus (Holm).

♀ *Maro apertus* Holm 1939.

♂ *Sisicus apertus* (Holm), Holm 1945.

Eine sehr seltene Art, die auch in Schweden nur in wenigen Exemplaren gefunden wurde. Mein einziges Exemplar, ein Weibchen, stammt aus Preda, wo ich es im Koniferenwald hinter dem Palpuognasee zwischen den Felsblöcken aus Moos siebte. In Nordschweden lebt die Art in den Moospolstern der dortigen Birkenwälder.

Das ganze Tier ist 1,4 mm, der Thorax 0,6 mm lang. Auffallend ist die mächtige Epigyne, die einen großen Teil der Bauchfläche des Abdomens einnimmt und in ihren Proportionen derjenigen von *Centromerus serratus* (Cambr.) sehr ähnlich ist.

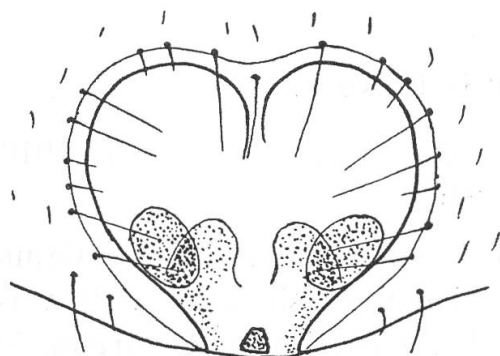


Abb. 1.

Sisicus apertus (Holm), Epigyne.

Hilaira herniosa (Thorell).

Erigone herniosa Thor. 1875.

E. mirabilis L. Koch 1879.

Utopiellum mirabile (L. Koch), Strand 1901, Bishop und Crosby 1935.

Gongylidium curvitaris Emerton 1917.

Hilaira herniosa (Thor.), Reimoser 1919, Holm 1945.

Nach brieflicher Mitteilung von Å. HOLM ist *Hilaira herniosa* eine circumpolare Art, die in Nordschweden häufig vorkommt. Das Männchen ist 4,1 mm, das Weibchen 3,8 mm lang. Sowohl der Palpentarsus des Männchens, als auch die Epigyne des Weibchens sind sehr charakteristisch gebaut, sodaß die Art nicht verwechselt werden kann. Ich fand beide Geschlechter in mehreren Exemplaren am Nordabhang des Muottas da Pontresina und ein Weibchen im Aebiwald bei Frauenkirch im Waldmoos.

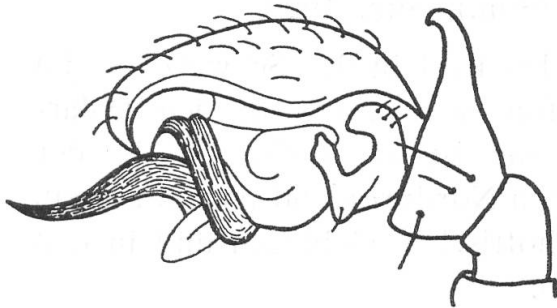


Abb. 2.
Hilaira herniosa (Thor.),
♂ Taster.

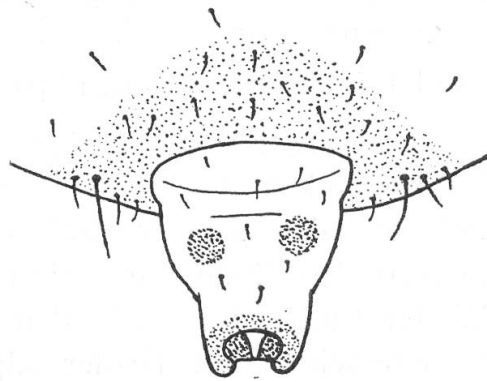


Abb. 3.
Hilaira herniosa (Thor.),
Epigyne.

Typhochraestus tenuis Holm.

Rhaebothorax pallidus Holm 1939.

Typhochraestus tenuis Holm 1943.

Mein Exemplar, ein Weibchen, stammt vom Gipfel der Weißfluh bei Davos. HOLM fand die Art in Nordschweden (Torne Lappmark) in der dürren Moos- und Empetrum-Decke der regio subalpina.

Rhaebothorax paetulus (Cambr.).

Erigone paetula Cambr. 1875.

Typhochraestus paetulus (Cambr.), Simon 1884, de Lesert 1910.

Rhaebothorax paetulus (Cambr.), Simon 1926.

Rh. paetulus (Cambr.), Holm 1943.

Die Verbreitung dieser Art ist auf die skandinavischen Hochgebirge und die Alpen beschränkt. Sie wurde weder auf den

Britischen Inseln, noch auf Island, Grönland oder Spitzbergen gefunden (HOLM). In der Schweiz wurde sie auch im Wallis nachgewiesen.

Biotop: Unter Steinen, namentlich auf feuchtem Untergrund, in Skandinavien auch in Sphägnum-Polstern.

Ischnyphantes nigripes (Simon).

Microneta nigripes Sim. 1884.

Micryphantes nigripes (Sim.), de Lessert 1907, 1910, Braendegaard 1946.

Ischnyphantes nigripes (Sim.), Sim. 1929.

Diese arktisch-alpine Art ist bis jetzt in der Schweiz nur im Wallis und in Graubünden gefunden worden. In den Polargebieten der palaearktischen Zone ist sie verbreitet. In der nearktischen Zone wurde sie nur in Nordgrönland nachgewiesen. Weiter findet sie sich in den schottischen Gebirgen und in den französischen und Tiroler Alpen.

Biotop: Unter Steinen.

Arctosa alpigena (Dol.).

Lycosa alpigena Dol. 1852.

Trochosa insignita Thor. 1872.

Lycosa superba L. Koch 1873.

L. biunguiculata Cambr. 1874.

Trochosa biunguiculata Cambr. 1894.

Lycosa insignita (Thor.), Sim. 1876.

Trochosa alpigena (Dol.), Kulcz. 1898, Strand 1906.

Arctosa alpigena (Dol.), Dahl 1908, Braendegaard 1939, 1946.

Lycosa alpigena Dol., Sim. 1937.

Diese Spinne ist im Alpengebiet der Schweiz ziemlich weit verbreitet. Außer im Kanton Graubünden ist sie auch in den Kantonen Wallis, Unterwalden, Uri und Tessin gefunden worden. Sonstiges Vorkommen: England, Island, Grönland, Schweden, Norwegen, Dänemark, Polen, Westsibirien, Murmanküste, Canada und U. S. A.

Biotop: An feuchten Stellen, besonders am Ufer von Gebirgsseen.

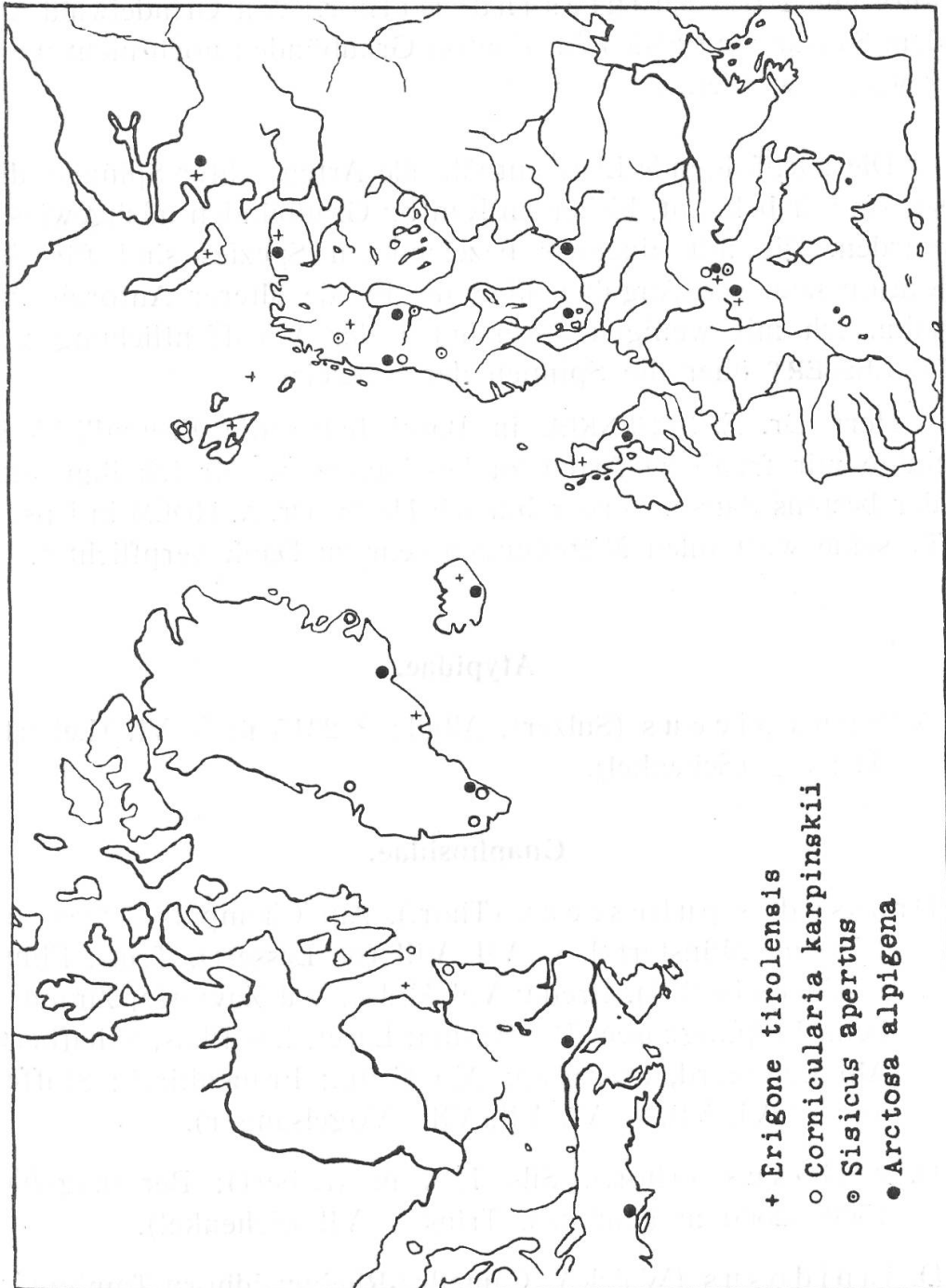


Abb. 4. Verbreitung einiger arktisch-alpiner Spinnen, z. T. nach Braendegaard.

Die vier arktisch-alpinen Arten: *Caledonia evansi* Camb. aus Zermatt, *Oreonetides vaginatus* (Thor.) vom Sustenpaß, *Coryphaeolana holmgreni* (Thor.) von Lajoux und *Bolyphantes index* (Thor.) von Grindelwald und dem Saastal sind bisher im Kanton Graubünden noch nicht nachgewiesen worden.

Die nachfolgende Liste enthält alle Arten echter Spinnen, die, soweit mir bekannt, bisher im Kanton Graubünden nachgewiesen wurden. Die mit einem * bezeichneten Spezies sind für den Kanton neu. Die Angaben über die Funde älterer Autoren entnahm ich mit wenigen Ausnahmen der Veröffentlichung von DE LESSERT über die Spinnen der Schweiz.

Herr Dr. E. SCHENKEL in Basel hatte die Freundlichkeit, einige mir fragliche Arten zu bestimmen, wofür ich ihm auch hier bestens danke. Ferner bin ich Herrn Dr. Å. HOLM in Upsala für seine wertvollen Mitteilungen sehr zu Dank verpflichtet.

Atypidae.

Atypus piceus (Sulzer). Albula ? 2315 m ♀ VII (Lebert).
Trins ♀ (Schenkel).

Gnaphosidae.

Drassodes pubescens (Thor.). Alp Champatsch 2000 bis 2700 m, Münstertal, ♀ VII, VIII (de Lessert). Trins, Flims, ♀ VII (Schenkel). Preda: Val Mulix, Val Zavretta, Zuondra, beim Polpuognasee; Pontresina: Laret, Las Blais, Schafberg, Alp Languard, Stazeralp; Alp Grüm; Frauenkirch: Staffalp; ♂ VI, VII, ♀ VI, VII, VIII (Vogelsanger).

D. villosus (Thor.). Sils 1797 m (Lebert); Berninagebiet 1500—2500 m (Calloni). Trins ♀ VII (Schenkel).

D. lapidosus (Walck.). Camadra-Rheinwaldhorn-Tambo-Gebiet, Bernina, Albula, Silvretta bis 2700 m (Calloni); Disentis 1159 m (Lebert); San Bernardino 2063 m, Bergün 1364 m (Müller und Schenkel); Schuls 1250—1400 m, Partnuntal 1800 m (de Lessert). Trins ♀ VII (Schenkel). Brigels ♀ (Vogelsanger).

- D. heeri* (Pav.). In der alpinen Region des ganzen Gebietes bis 2800 m überall häufig.
- D. (Haplodrassus) microps* (Menge). Misox (Lebert).
- D. (H.) signifer* (C. L. Koch), *trogloodytes* (C. L. Koch). In der subalpinen und alpinen Region des ganzen Gebietes sehr häufig unter Steinen bis ca. 2300 m.
- Scotophaeus scutulatus* (L. Koch). Chur, Bergell VII (Lebert).
- Zelotes praeficus* (L. Koch). Tarasp 1414 m VII (Lebert); Schuls-Fetan ♀ VII (de Lessert). Trins ♀ VII (Schenkel).
- Z. petrensis* (C. L. Koch). Schuls 1250—1400 m ♂ IX (de Lessert). Trins ♀ VII (Schenkel). Klosters: Zugwald, Selfranga, ♀ VIII (Vogelsanger).
- **Z. latreillei* Sim. Klosters: Talboden, Monbiel; Brigels; ♂ VII, VIII (Vogelsanger).
- Z. apricorum* (L. Koch). San Bernardino 2063 m (Müller und Schenkel); Schuls-Fetan ♀ VII, am Fuß des Rotspitz 2100 bis 2300 m ♂♀ VIII, Pontresina 1700—1800 m ♀ VIII (de Lessert). Trins, Flims ♂♀ VII (Schenkel). Brigels ♀ VII (Vogelsanger).
- Z. subterraneus* (C. L. Koch). Trins, Flims ♂♀ VII, VIII (Schenkel). Preda: Talboden; Pontresina: Taiswald, Muottas da Pontresina, Giandains; Fuorcla Surlej; Klosters; ♂ VIII, ♀ VI, VII, VIII (Vogelsanger).
- Z. clivicola* (L. Koch). Chur ♀ VII (de Lessert). Trins ♀ VII (Schenkel).
- **Z. talpinus* (L. Koch). Pontresina: Stazerwald ♀ VII (Vogelsanger).
- Poecilochroa conspicua* (L. Koch). Landquart ♀ VII (de Lessert).
- Gnaphosa badia* (L. Koch). Julier 2287 m VI (Lebert); San Bernardino 2063 m, Partnaun-Alp 2235 m VI, VII (Müller und Schenkel). Flims ♀ VII, VIII (Schenkel). Pontresina: Giandains, Muottas da Pontresina, Stazeralp, Chünetta; Klosters: Talboden, Schlappin; Davos: Flüelapaß; Frauenkirch: Talboden; ♀ VI, VII, VIII (Vogelsanger).

- G. leporina* (L. Koch). Engadin (L. Koch); Berninagebiet (Calloni); St. Moritz 1856 m ♂ VII (de Lessert). Pontresina: Laret, Paradies, Muottas da Pontresina, Stazeralp; Alp Grüm; ♂ VI, ♀ VI, VII, VIII (Vogelsanger).
- G. petrobia* (L. Koch). San Bernardino 2063 m ♂♀ VI, VII (Müller und Schenkel); Gipfel des Piz Champatsch 2900 m ♀ VIII, Muttler 2800—3000 m ♀ VIII (de Lessert). Flims ♀ VIII (Schenkel). Preda: Zavretta; Pontresina: Morteratschtal; ♂ VIII, ♀ VII (Vogelsanger).
- **G. muscorum* (L. Koch). Preda: Geröllhalde am P. Palpuogna; Pontresina: Las Blais, Alp Languard; Fuorcla Surlej; ♂ VIII, ♀ VI, VII, VIII (Vogelsanger).
- G. lugubris* (C. L. Koch). St. Moritz 1856 m (Thorell). Trins, Flims ♀ VII, VIII (Schenkel).
- G. montana* (L. Koch). Münstertal ♀ VII (de Lessert).

Sparassidae.

Micrommata viridissima (Deg.), *virescens* (Clerck). Tarasp 1414 m (Lebert); Schuls 1250—1400 m (de Lessert). Trins ♀ VII (Schenkel). Pontresina: Beim Stazersee; Klosters: Am Aelpelti; ♀ VIII (Vogelsanger).

Thomisidae.

- Misumena calycina* (L.), *vaticia* (Clerck). Trins ♀ VII (Schenkel). Klosters: Silvrettatal ♂ (inad.) VIII (Vogelsanger). In der Ebene wahrscheinlich häufig.
- Synaema globosum* (Fabr.). Chur (Lebert). Trins ♀ VII (Schenkel).
- Coriarachne depressa* (C. L. Koch). Trins (Schenkel).
- Oxyptila nigrita* (Thor.). Trins ♀ VII (Schenkel).
- O. scabricula* (Westr.). Trins ♀ VII (Schenkel).
- O. horticola* (C. L. Koch), *atomaria* (Panz.). Chur (Lebert); Schuls 1228 m ♀ IX, Fürstenwald bei Chur ♀ VII, Rotspitz 2100—2300 m ♂ VIII (de Lessert). Flims ♀ VIII (Schenkel). Preda: Zuondra; Pontresina: Giandains; ♂ VIII, ♀ VI (Vogelsanger).

- O. simplex* (Cambr.). Rhäzüns ♀ VII (de Lessert).
- O. rauda* Sim. Schuls 1250—1400 m ♂ VII (de Lessert).
- O. praticola* (C. L. Koch). Landquart, Chur ♀ VII (de Lessert).
- Xysticus bifasciatus* C. L. Koch. Flims 1102 m (Lebert); Weißenstein 2030 m (Müller und Schenkel). Preda: Beim Palpuognasee ♂ VIII (Vogelsanger).
- X. glacialis* L. Koch, *desidiosus* Sim. Albulagebiet 2000 m, Piz Landquart 2700 m (de Lessert). Trins, Flims ♂♀ VII, VIII (Schenkel). Preda: Zuondra; Pontresina: Giandains, Schafberg, Paradies, Rosegtal, Chünetta, Val del Fain; Berninahospiz; Klosters: Schlappin, Vereinatal ♂♀ VI, VII, VIII (Vogelsanger).
- X. pini* (Hahn), *audax* (Schrank). Chur VI (Lebert). Trins (Schenkel). Pontresina: Giandains, Taiswald, ♀ VI (Vogelsanger).
- X. viaticus* (L.), *cristatus* (Clerck). Julier 2287 m (Lebert); San Bernardino 2063 m, Val Calanca (Müller und Schenkel). Pontresina: Las Blais, Giandains, Stazeralp, Chünetta; Klosters: Vereinatal; ♂ VI, ♀ VI, VII, VIII (Vogelsanger).
- X. kochi* Thor. Disentis 1159 m (Lebert). Pontresina: Giandains; Klosters; ♀ VI (Vogelsanger).
- X. erraticus* (Blackw.). Chur (Lebert); Reichenau-Flims ♀ VII (de Lessert). Trins, Fidaz ♂♀ VII (Schenkel).
- X. gallicus* Sim. Val Calanca ♂♀ VI (Müller und Schenkel). Trins ♀ VI, VIII (Schenkel). Pontresina: Las Blais ♂ VI (Vogelsanger).
- X. lateralis* (Hahn). Mulins ♀ (Schenkel).
- X. lateralis v. alpinus* Kulcz. Val del Diavel (Schenkel).
- X. robustus* (Hahn). Davos 1574 m VII (Lebert); Flims 1102 m ♀ VII (de Lessert). Trins ♀ VII (Schenkel).
- **X. luctuosus* (Blackw.). Sils Maria ♀ VII (Kummer leg.).
- X. ninnii* Thor. Schuls 1250—1400 m ♂ VII (de Lessert).
- X. striatipes* L. Koch. Bergell (Lebert).
- **Philodromus histrio* (Latr.). Preda; Surlej; ♂ VI, ♀ VII, VIII (Vogelsanger).

- Ph. laevipes* (L.), *margaritatus* (Clerck). Sils 1797 m (Lebert). Trins juv. (Schenkel).
- Ph. dispar* (Walck.). Tarasp 1414 m, Bergell (Lebert).
- Ph. poecilus* (Thor.). Unterengadin (Lebert).
- Ph. emarginatus* (Schrank). Bergell 1088 m ♀ IX (de Lessert).
- Ph. collinus* C. L. Koch. Tarasp 1414 m VI (Lebert).
- Ph. vagulus* Sim., *alpestris* L. Koch. Bergün 1364 m (Müller und Schenkel); Schuls 1228 m, Scarl 1800—2000 m, Val Triazza 1850—2200 m, Münstertal, Flims 1500 m ♀ VII, VIII, Piz Minschun 2800—3000 m ♀ VIII, Val Bevers 1720 m ♀ VIII, Pontresina ♀ VIII (de Lessert). Flims, Trins ♀ VIII (Schenkel). Preda: Talboden, beim Palpuognasee, Weißenstein; Pontresina: Giandains, Las Blais, Muottas da Pontresina, Taiswald, Rosegtal; Frauenkirch: Steinbruch, Staffalp; Surlej; Curaglia (Kummer leg.); ♀ VI, VII, VIII (Vogelsanger).
- Ph. aureolus* (Clerck). Wohl im ganzen Gebiet bis Engadin (Lebert).
- Thanatus formicinus* (Clerck). Chur, Flims (Lebert); Stulsertal ♂ VII (de Lessert). Trins, Flims ♀ VII, VIII (Schenkel). Ofenpaß ♂ VII (Vogelsanger).
- Th. alpinus* Kulcz. San Bernardino 2063 m ♂♀ VI (Müller und Schenkel); Albula-Silvretta Gebiet 2000—2500 m (Calloni). Trins, Flims ♂♀ VII, VIII (Schenkel). Pontresina: Giandains, Schafberg, Val del Fain; Berninahospiz; ♂ VI, ♀ VI, VII, VIII (Vogelsanger).
- Tibellus oblongus* (Walck.). Val Calanca (Müller und Schenkel); Schuls 1228 m, Scarl 1800—2100 m (de Lessert). Preda: Val Tschitta; Pontresina: Las Blais; ♂ VIII, ♀ VI (Vogelsanger).

Clubionidae.

- Clubiona hilaris* Sim. Hinterrheintal ♀ VI (Müller und Schenkel). Preda: Val Mulix, Val Rots; Pontresina: Muottas da Pontresina, Taiswald, Rosegtal; ♂ VIII, ♀ VI, VII, VIII (Vogelsanger).
- C. brevipes* Blackw. Chur (Lebert).

- C. compta* C. L. Koch. La Ransun ♀ VII (Schenkel).
- **C. reclusa* Cambr. Preda: Beim Palpuognasee ♀ VIII (Vogelsanger).
- C. holosericea* (L.), *pallidula* (Clerck). Dürfte im ganzen Gebiet vorkommen bis in die Alpenregion (Lebert).
- **C. neglecta* Cambr. Pontresina: Giandains; Davos: Sertigtal; Brigels; ♀ VII, VIII (Vogelsanger).
- **C. germanica* Thor. Klosters ♂ VIII (Vogelsanger).
- C. frutetorum* L. Koch. Chur (Lebert). Pontresina: Chünetta ♀ VIII (Vogelsanger).
- C. terrestris* Westr. Trins ♀ VII (Schenkel).
- C. kulczynskii* de Lessert. Schuls 1228 m ♂ (de Lessert). Crestasee ♀ VII, Zernez ♀ X (Schenkel). Pontresina: Rosegtal ♀ VII (Vogelsanger), (Schenkel determ.). Die Epigyne meines Exemplares ist etwas anders gebaut als dieses Organ in den Abbildungen bei Schenkel (1923) und bei Simon (1932) dargestellt ist, weshalb ich sie in Fig. 5 abbilde.

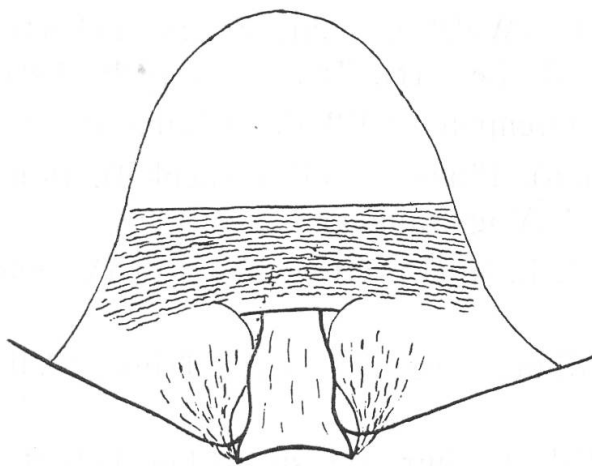


Abb. 5.
Clubiona kulczynskii de Lessert,
Epigyne.

- Chiracanthium lapidicolens* Sim. Mulins ♀ (Schenkel).
- Anyphaena accentuata* (Walck.). La Ransun ♀ VII (Schenkel).
- Zora spinimana* (Sund.). Trins ♀ VII (Schenkel).
- Z. nemoralis* (Blackw.). Schuls 1250—1400 m ♀ VII (de Lessert). Trins ♀ VII (Schenkel).
- Liocranum rupicola* (Walck.). Chur (Lebert); Castasegna-Soglio 1088 m ♀ IX (de Lessert).

- Agroeca brunnea* (Blackw.). Schuls 1250—1400 m ♂♀ VII, Martinsbruck ♀ VII (de Lessert).
- Phrurolithus (Micariosoma) festivus* (C. L. Koch). St. Moritz 1856 m VI (Lebert). Trins ♀ VIII (Schenkel). Klosters ♀ VIII (Vogelsanger).
- Ph. (M.) minimus* C. L. Koch. Trins ♀ VIII (Schenkel).
- Micaria fulgens* (Walck.). Sils-Maria 1797 m (Lebert).
- **M. formicaria* (Sund.). Brigels ♀ VII (Vogelsanger).
- M. scenica* Sim. Engadin (Becker). Pontresina: Giandains, Laret, Muottas da Pontresina; Berninahospiz; ♂♀ VI, VII, VIII (Vogelsanger).
- M. pulicaria* (Sund.). Partnuntal 2100—2300 m ♂ VIII (de Lessert).
- **M. alpina* L. Koch. Pontresina: Am Muottas da Pontresina, Chünetta; Klosters: Vereinatal, Schlappiner Joch; ♂ VIII, ♀ VII, VIII (Vogelsanger).

Salticidae.

- Pellenes tripunctatus* (Walck.). Chur, Zizers (Lebert); Schuls 1228 m juv. IX (de Lessert). Trins juv. (Schenkel).
- **P. lapponicus* (Sund.). Ofenpaß ♂ VII (Vogelsanger).
- Phlegra fasciata* (Hahn). Flims ♂ VII (Schenkel). Pontresina: Giandains ♂ VII (Vogelsanger).
- **Aelurillus festivus* (C. L. Koch). Ofenpaß ♂ VI (Vogelsanger).
- Ae. insignitus* (Oliv.). Chur, Bergell (Lebert). Trins ♂ VIII (Schenkel).
- Sitticus pubescens* (Fabr.). Chur, Tarasp 1414 m (Lebert), St. Antönien-Partnun 1400—1700 m ♀ VIII (de Lessert). Trins ♀ VIII (Schenkel).
- **S. terebratus* (Clerck). Brigels ♂ VII (Vogelsanger).
- **S. saxicola* (C. L. Koch), *cingulatus* (Sim.). Pontresina: Laret ♂ VI (Vogelsanger).
- S. longipes* (Canestr.). Lischanna Gipfel 3100 m ♂♀ VIII (de Lessert). Trins ♀ VIII (Schenkel). Pontresina: Fuorcla da Languard ♂ VIII (Vogelsanger).
- **S. alpicola* (Kulcz.). Preda: Zavretta ♀ VIII (Vogelsanger).

- S. floricola* (C. L. Koch). Julier 2287 m (Lebert); Molins (Müller und Schenkel). Trins ♂ (Schenkel). Klosters und Frauenkirch: Im Talboden häufig; Brigels; ♂♀ VII, VIII (Vogelsanger).
- **S. rupicola* (C. L. Koch). Preda: Val Rots; Klosters: Schluchtweg, Mönchalp; ♂♀ VIII (Vogelsanger).
- Attulus histrio* (Sim.). Trins ♂ VIII (Schenkel).
- Neon reticulatus* (Blackw.). Trins ♀ VII (Schenkel).
- Evarcha marcgravi* (Scop.), *arcuata* (Clerck). Schuls 1228 m VII (de Lessert).
- E. blancardi* (Scop.), *falcata* (Clerck). Trins ♂♀ VII, VIII (Schenkel).
- Philaeus chrysops* (Poda). Bergell (Lebert). Soglio ♂ VII (Kummer leg.).
- Dendryphantes rudis* (Sund.). Trins ♀ VII (Schenkel).
- Salticus scenicus* (Clerck). Im ganzen Gebiet häufig zwischen Steinplatten auf Mauern.
- S. cebraneus* (C. L. Koch). Schuls 1228 m ♀ VII (de Lessert).
- Euophrys erratica* (Walck.). Trins ♂ VII, VIII (Schenkel). Frauenkirch: Staffalp ♂ VI (Vogelsanger).
- E. frontalis* (Walck.). Trins ♂♀ VII, VIII (Schenkel). Preda: Zuondra; Pontresina: Val del Fain; ♀ VII, VIII (Vogelsanger).
- **E. petrensis* C. L. Koch. Pontresina: Chünetta ♀ VIII (Vogelsanger).
- Heliophanus cupreus* (Walck.). Albula 2315 m, Tarasp 1414 m (Lebert); Val Calanca (Müller und Schenkel). Klosters: Zugwald ♂ VIII (Vogelsanger).
- H. aeneus* (Hahn). Tarasp 1414 m, Chur, Zizers, St. Moritz 1856 m, Julier 2287 m (Lebert); Schuls 1250—1400 m, Landquart ♂♀ VII (de Lessert). Pontresina: Santa Maria, Gandains, Las Blais; Klosters: Talboden; Brigels; ♂♀ VI, VII, VIII (Vogelsanger).
- H. kochi* (Sim.). Val Calanca ♀ VI (Müller und Schenkel).
- **H. flavipes* (Hahn). Pontresina: Las Blais ♀ VI (Vogelsanger).
- **H. lineiventris* Sim. Pontresina: Las Blais ♂ VI (Vogelsanger).
- Saitis barbipes* Sim. Puschlav 1000 m ♀ VIII (de Lessert).

Dysderidae.

- Harpactes lepidus* (C. L. Koch). Trins ♂♀ VII (Schenkel).
Klosters: Zugwald ♂ VIII (Vogelsanger).
- Segestria senoculata* (L.) Sils Maria 1797 m (Lebert);
Schuls 1250—1400 m (de Lessert). Trins ♀ VIII (Schenkel).
Klosters: Talboden, Vereinatal, ♀ VIII (Vogelsanger).

Dictynidae.

- Dictyna arundinacea* (L.). San Bernardino 2063 m
(Müller und Schenkel); St. Moritz 1856 m VI (Lebert);
Stulsertal 1700 m ♀ VII (de Lessert). Preda: Beim Pal-
puognasee; Pontresina: Las Blais, Schafberg; Frauenkirch:
Talboden; ♂ VI, ♀ VI, VIII (Vogelsanger).
- D. uncinata* Thor. Klosters: Talboden ♂♀ VIII (Vogelsanger).
Dürfte im ganzen Gebiet vorkommen.
- D. ? brevidens* Chyzer und Kulcz. Trins ♀ VIII (Schenkel).

Pholcidae.

- Pholcus phalangioides* (Fuesslin). Klosters: In Häusern
(Vogelsanger). Wahrscheinlich im ganzen Gebiet zu finden.
- Ph. opilionoides* (Schrank). Schuls ♀ VIII (de Lessert);
Misox ♂ VIII (Carl leg.). Trins ♂♀ VII (Schenkel).

Theridiidae.

- Episinus truncatus* (Latr.). Unterengadin ♂ VIII (de Lessert).
- Euryopsis flavomaculata* (C. L. Koch). Trins ♂ VII
(Schenkel).
- Theridium redimitum* (L.), *lineatum* (Clerck). Albula
(Lebert); Schuls (de Lessert). Trins ♂♀ VII (Schenkel).
- Th. bellicosum* Sim. Alp Murter 2300—2500 m ♀ X (Schenkel).
Preda: Weißenstein ♀ VIII (Vogelsanger).
- Th. notatum* (L.), *sisyphum* (Clerck). Val Calanca (Müller
und Schenkel). Trins ♀ VII (Schenkel). Pontresina: Las Blais,
Chünetta; Klosters: Im Talboden häufig; Frauenkirch: Staf-
felalp, Sertigtal; Brigels; ♀ VI, VII, VIII (Vogelsanger).

- **Th. impressum* (L. Koch). Preda: Im Talboden; Pontresina: Las Blais, Rosegtal, beim Stazersee; Fextal (Kummer leg.); ♂ VI, ♀ VI, VII, VIII (Vogelsanger).
- Th. tinctum* (Walck.). La Ransum VII (Schenkel).
- Th. umbraticum* L. Koch. San Bernardino ♂♀ VI (Müller und Schenkel); St. Moritz 1856 m VI (Lebert); Albula-Silvretta Gebiet, Bernina (Calloni).
- Th. saxatile* C. L. Koch, *riparium* Blackw. St. Moritz 1856 m (Lebert). Trins ♀ VII (Schenkel).
- Th. pinastri* L. Koch. Canals ♀ VII (Schenkel).
- Th. lunatum* (Oliv.), *formosum* (Clerck). Tarasp 1414 m, Bergell (Lebert); Via Mala (Müller und Schenkel).
- **Th. petraeum* (L. Koch). Pontresina: Schafberg, Chünetta; Flüelapaß; ♂♀ VIII (Vogelsanger).
- Th. denticulatum* (Walck.). Trins ♀ VII, VIII (Schenkel). Pontresina: Las Blais, Laret; Brigels; ♀ VI, VII (Vogelsanger).
- Th. varians* Hahn. Im ganzen Gebiet häufig.
- Dipoenabraccata* (C. L. Koch). Trins ♀ VII (Schenkel).
- D. melanogaster* (C. L. Koch). Val Calanca VI (Müller und Schenkel).
- Crustulina guttata* (Wider). Schuls 1250—1400 m (de Lessert); Val Calanca (Carl leg.). Trins ♂♀ VII, VIII (Schenkel).
- Steatoda bipunctata* (L.). Bergün 1364 m (Müller und Schenkel); Bergell (Lebert); Schuls (de Lessert). Preda: Beim Hotel; Frauenkirch: Im Dorf; ♂♀ VII, VIII (Vogelsanger).
- Lithyphantes corollatus* (L.). Filisur ♀ VIII, Schuls ♀ VIII, IX (de Lessert).
- L. albomaculatus* (Deg.). Trins ♀ VII (Schenkel).
- Asagenaphalerata* (Panz.). Disentis 1159 m, Bevers 1710 m VII (Lebert); Münstertal VIII (de Lessert). Trins ♀ VII (Schenkel). Pontresina: Las Blais, Giandains, Rosegtal; Klosters: Silvrettatal; Frauenkirch: Staffelalp; ♂ VI, ♀ VI, VII, VIII (Vogelsanger).
- Enoplognatha thoracica* (Hahn). Castasegna - Soglio ♀ IX (de Lessert); Misox ♀ VII (Carl leg.). Trins, Fidaz ♀ VII, VIII (Schenkel).

- Robertus lividus* (Blackw.). Münstertal (de Lessert). Trins, Flims ♂♀ VII, VIII (Schenkel). Preda: Bei Naz; Pontresina: Rosegtal; ♂♀ VIII (Vogelsanger).
- R. truncorum* (L. Koch). Münstertal ♀ VIII, Pontresina-Samaden 1700—1800 m, Scheynfluh 2300 m ♀ VIII (de Lessert). Trins ♂♀ VII, VIII (Schenkel). Preda: Talboden, bei Naz; Pontresina: Belvoir; Klosters: Zugwald, Masura, Vereinatal; Davos: Flüelatal; Frauenkirch: Aebiwald; ♂ VIII, ♀ VII, VIII (Vogelsanger).
- **R. scoticus* Jackson. Pontresina: Rosegtal; Klosters: Masura; ♂ VI, VII, ♀ VI, VII, VIII (Vogelsanger).

Erigonidae.

- Maso sundevalli* (Westr.). Trins ♀ VII, VIII (Schenkel). Pontresina: Am Muottas da Pontresina; Frauenkirch: Aebiwald; ♂♀ VII, VIII (Vogelsanger).
- Ceratinella brevis* (Wider). Schuls 1228 m ♂ IX (de Lessert). Trins ♂♀ VII (Schenkel). Pontresina: Stazerwald; Klosters: Masura; Frauenkirch: Aebiwald; ♂♀ VII, VIII (Vogelsanger).
- C. brevipes* (Wider). Trins ♀ VIII (Schenkel).
- **C. scabrosa* (Cambr.). Preda: Beim Pulpuognasee, Naz; Pontresina: Am Muottas da Pontresina, Stazerwald, Rosegtal, Bovalhütte; Klosters: Schluchtweg, Bündi, Masura; Davos: Flüelatal; Frauenkirch: Aebiwald; ♂♀ VII, VIII (Vogelsanger).
- **Trichopterna mengei* Sim. Pontresina: Am Muottas da Pontresina ♀ VI, VIII (Vogelsanger).
- Lophocarenum mengei* Sim. 1884, 1892, 1926.
- L. excavatum* Emerton 1911.
- L. minakianum* Emerton 1911.
- L. ? parumpunctatum* Sim., Holm 1931.
- Trichopterna mengei* (Sim.), Bristowe 1939, Holm 1945.

Die Epigyne meiner Exemplare entspricht genau der Abbildung bei HOLM. Ich fand die Art (nur ♀♀) im Waldmoos des steilen Nordhanges des Muottas da Pontresina in ca. 1850 m in mehreren Exemplaren. Sonstiges Vorkommen: Frankreich, Island, Schweden, Nordamerika.

- Pelecopsis (Lophocarenum) parallelum* (Wider).
Trins ♀ VIII (Schenkel).
- **P. thoracatus* (Cambr.), *Lophocarenum radiculicola*
L. Koch. Preda: Bei Naz, hinter dem Palpuognasee; Pon-
tresina: Am Muottas da Pontresina, Rosegtal; Klosters:
Drostobel; ♂ VIII, ♀ VI, VII, VIII (Vogelsanger).
- P. (L.) lesserti* Schenkel. Trins ♀ VIII (Schenkel).
- **Cnephlocotes (Silometopus) elegans* (Cambr.).
Klosters: Vereinatal ♂ VIII (Vogelsanger).
- **Panamomops tauricornis* (Sim.). Preda: Bei Naz; Pon-
tresina: Stazerwald; ♂♀ VIII (Vogelsanger).
- Minyriolus pusillus* (Wider). Im ganzen Gebiet im Wald-
moos häufig.
- Styloctetor romanus* (Cambr.). Trins ♀ VII (Schenkel).
Pontresina: Am Ufer der Bernina ♂ VIII (Vogelsanger).
- Pocadicnemis pumila* (Blackw.). Crestasee ♀ VII
(Schenkel).
- Asthenargus paganus* (Sim.). Trins ♀ VII, VIII (Schenkel).
- Blaniargus (Micrargus) herbigrada* (Blackw.).
St. Moritz 1856 m ♂♀ VII (Bedot leg.). Trins ♂ VII
(Schenkel). Preda: Beim Palpuognasee; Davos: Flüelatal;
Frauenkirch: Aebiwald; ♂♀ VII, VIII (Vogelsanger).
- **B. (M.) herbigrada majus* (Sim.). Pontresina: Am Muottas
da Pontresina, Stazerwald, ♂♀ VIII (Vogelsanger).
- **Gonatum isabellinum* (C. L. Koch), *rubellum*
(Blackw.). Pontresina: Rosegtal ♀ VIII (Vogelsanger).
- **Cervinargus prominens* Vogels. Preda: Bei Naz ♂ VIII
(Vogelsanger).
- Gongylidiellum vivum* (Cambr.). Trins ♀ VIII (Schenkel).
- Oedothorax (Stylothorax) retusus* (Westr.). Pusch-
lav 1000 m ♂ VIII (de Lessert). Trins ♂♀ VIII (Schenkel).
Pontresina: Rosegtal; Davos: Weißfluh-Dorftälli; ♂ VII,
♀ VII, VIII (Vogelsanger).
- Oe. (St.) agrestis* (Blackw.). Flims ♂♀ VIII (Schenkel).

**Oe. (St.) gibbifer* (Kulcz.). Berninahospiz; Davos: Weißfluh-Dorftälli, Flüelahospiz; ♂♀ VII, VIII (Vogelsanger).

Erigone gibbifera Kulcz. 1882.

Nerienne gibbifera (Kulcz.), Chyzer u. Kulczynsky 1894.

Gongylidium gibbiferum (Kulcz.), Novak 1895.

Die Bündner Arten zeigen gegenüber der Beschreibung und den Abbildungen von KULCZYNSKY, die mir allerdings nur in den *Araneae hungaricae* vorlagen, und nicht in der ursprünglichen Beschreibung, eine kleine Abweichung im Bau des männlichen Palpentarsus. Meine Exemplare besitzen neben der langen, krallenartigen Appendix noch einen kleinen, dunkeln, chitinierten Zahn (Abb. 6). Körperbau und Größe stimmen genau mit den Angaben von KULCZYNSKY überein, sodaß ich überzeugt bin, daß es sich um die Art *gibbifer* handelt. Das Weibchen ist demjenigen von *Oe. retusus* (Westr.) sehr ähnlich. Es ist etwas größer und robuster gebaut als jenes. Am äußern Bau der Epigyne können die beiden Arten kaum von einander unterschieden werden, dagegen zeigt der innere Bau der weiblichen Geschlechtsorgane deutliche Abweichungen (Abb. 8 u. 9).

Wenn SIMON vermutet, der von ihm beschriebene *Oe. cantalicus* könnte identisch sein mit *Oe. gibbifer*, beruht diese Annahme sicher auf einem Irrtum. Sowohl der Palpus des Männchens, als auch die Epigyne des Weibchens sind nach den Beschreibungen und Abbildungen bei SIMON bei *Oe. cantalicus* ganz anders gebildet, überdies fand SIMON *cantalicus* in Wäldern, während *gibbifer* oberhalb der Waldgrenze lebt. *Oedothorax cantalicus* ist eine südlich-mediterrane Form, *Oe. gibbifer* stammt aus dem Osten.

Ich fand die Spinne in ziemlicher Anzahl beim Berninahospiz, dann namentlich im Dorftälli an der Weißfluh bei Davos und auf der Flüelapaßhöhe. Sie lebt tagsüber unter Steinen und scheint sumpfiges Gelände zu bevorzugen. Weiteres Vorkommen: Ungarn, Böhmen, südliches Rußland.

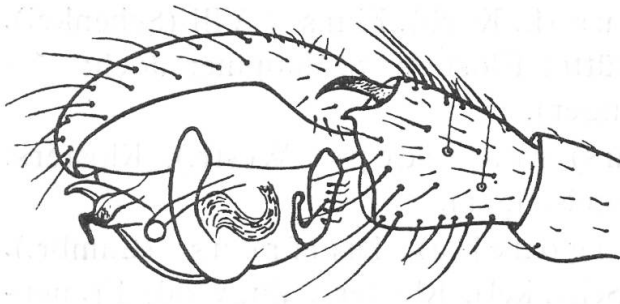


Abb. 6.
Oedothorax gibbifer
(Kulcz.), ♂ Taster.

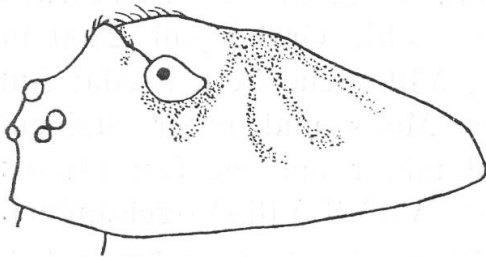


Abb. 7.
Oedothorax gibbifer
(Kulcz.), Cephalothorax
des ♂ von der Seite.

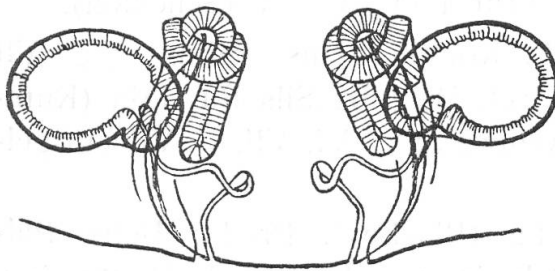


Abb. 8.
Oedothorax gibbifer
(Kulcz.), innere
Geschlechtsorgane des ♀.

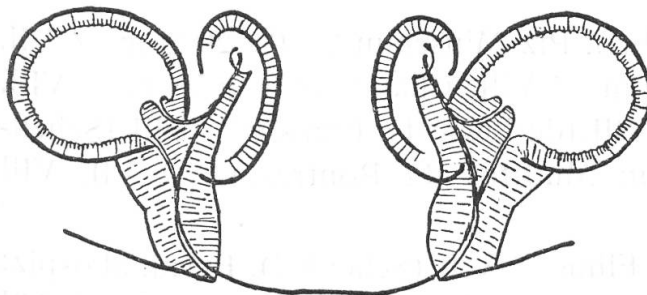


Abb. 9.
Oedothorax retusus
(Westr.), innere
Geschlechtsorgane des ♀

Dismodicus bifrons (Blackw.). Trins ♀ VIII (Schenkel).

Entelecara media Kulcz. Schuls 1228 m ♂ VIII, Piz Champatsch 2925 m ♂ VIII (de Lessert).

Abacoproeces saltuum (L. Koch). Trins ♀ VIII (Schenkel).

- Araeoncus anguineus* (L. Koch). Flims ♀ VIII (Schenkel). Berninahospiz, Bovalhütte; Klosters: Schlappiner Joch; ♂♀ VI, VII, VIII (Vogelsanger).
- **Savignia* (*Araeoncus*) *crassiceps* (Westr.). Klosters: Drostobel ♀ VIII (Vogelsanger).
- Plaesiocraerus* (*Erigonella*) *latifrons* (Cambr.). La Ransun ♂♀ VII (Schenkel). Klosters: Zugwald; Frauenkirch: Sertigtal; ♀ VIII (Vogelsanger).
- P.* (*Diplocephalus*) *helleri* L. Koch, *eborodunensis* (Cambr.). Rotspitz 2300 m ♂ VIII, Grubenpaß 2300 m ♀ VIII (de Lessert). Flims ♂♀ VIII (Schenkel). Preda: Am Ufer der Albula im feuchten Moos und unter Steinen, Palpuognasee; Pontresina: Val minor am Seeufer; Davos: Weißfluhgipfel, Flüelahospiz; ♂♀ VI, VII, VIII (Vogelsanger).
- **Diplocephalus cristatus* (Blackw.). Klosters: Drostobel, Zugwald, ♂♀ VIII (Vogelsanger).
- D. connectens* Kulcz. Val Ftur 1700 m ♂ V (Schenkel).
- Caracladus avicula* (L. Koch). Trins, Flims ♂♀ VII (Schenkel). Pontresina: Laret, Belvoir; Sils Baselgia (Kummer leg.); Frauenkirch: Aebiwald; ♂ VI, VII, ♀ VII (Vogelsanger).
- **Cornicularia cuspidata* (Blackw.). Preda: Beim Palpuognasee; Pontresina: Belvoir, am Muottas da Pontresina, Stazerwald; Davos: Flüelatal; ♂ VIII, ♀ VI, VII, VIII (Vogelsanger).
- C. karpinskii* (Cambr.). Piz Minschun 2600—2900 m ♂ VII, Sulzfluh 2500—2600 m ♂ VIII, Champatsch 2850 m ♀ VIII, Piz Soer 2800 m ♀ VIII (de Lessert). Flims ♂♀ VIII (Schenkel). Pontresina: Am Muottas da Pontresina ♀ VII, VIII (Vogelsanger).
- C. vigilax* (Blackw.). Flims ♀ VIII (Schenkel). Berninahospiz; Davos: Strelapaß, Weißfluhgipfel, Flüelahospiz; ♂♀ VI, VII (Vogelsanger).
- Prosopotheca monoceros* (Wider). Champagna-Pontresina 1700—1800 m ♂ VIII (de Lessert). Flims ♂ VII (Schenkel). Pontresina: Giandains, Las Blais, Val minor, ♀ VI (Vogelsanger).
- **Trachynotus obtusus* (Blackw.). Frauenkirch: Aebiwald ♀ VII (Vogelsanger).

- Wideria antica* (Wider). Partnun Alp 2235 m (Müller und Schenkel). Klosters: Schluchtweg, Vereinal, ♀ VIII (Vogelsanger).
- W. cucullata* (C. L. Koch). Trins ♀ VIII (Schenkel).
- **W. capito* (Westr.). Berninahospiz ♀ VI (Vogelsanger).
- **Tigellinus furcillatus* (Menge). Pontresina: Am Weg nach Morteratsch ♀ VII (Vogelsanger).
- Scotinotylus alpigena* (L. Koch). Trins ♀ VII, VIII; Praspöl ♂ X (Schenkel). Preda: Bei Naz; Pontresina: Rosegtal; ♀ VIII (Vogelsanger).
- **S. antennatus* (Cambr.). Berninahospiz ♂ VIII, ♀ VII, VIII (Vogelsanger).
- Abacoproeces saltuum* (L. Koch). Trins ♀ VIII (Schenkel).
- **Erigone dentipalpis* (Wider). Pontresina: Belvoir; Preda: Beim Palpuognasee; Frauenkirch: Im Talboden; ♂♀ VII (Vogelsanger).
- **E. atra* Blackw. Pontresina: Stazeralp, Rosegtal; Davos: Weißfluh-Dorftälli, Flüelahospiz; Surlej: Lej nair; ♂ VIII, ♀ VII, VIII (Vogelsanger).
- E. tirolensis* L. Koch. Lischanna 2700 m ♂ VIII (de Lessert). Flüelahospiz ♀ VI (Vogelsanger).
- E. remota* L. Koch. Flims ♂ VII, VIII (Schenkel). Berninahospiz; Klosters: Schlappin; Davos: Dorftälli, Strelapaß, Flüelahospiz; ♂♀ VI, VII, VIII (Vogelsanger).
- **E. cristatopalpus* Sim. Preda: Beim Palpuognasee, am Ufer der Albula; Berninahospiz; Davos-Laret: Am Schwarzwasser; ♂♀ VI, VIII (Vogelsanger).
- **Sisicus apertus* (Holm). Preda: Beim Palpuognasee im Waldmoos ♀ VIII (Vogelsanger).
- Leptorhoptrum robustum* (Westr.), *huthwaiti* (Cambr.). Trins, Flims ♂♀ VII, VIII (Schenkel). Davos: Strelapaß, Weißfluh-Dorftälli, Flüelahospiz; ♀ VIII (Vogelsanger).
- Hilaira montigena* (L. Koch). Piz Champatsch 2925 m ♂♀ VII, Lischanna 3100 m ♀ VIII (de Lessert). Nationalpark ♂♀ X; Flims ♀ VII (Schenkel). Davos: Weißfluhgipfel, Strelapaß ♂♀ VII, VIII (Vogelsanger).

- H. rudis* (Cambr.). Nationalpark ♀ X (Schenkel). Preda: Beim Palpuognasee, Naz; Pontresina: Am Muottas da Pontresina, Rosegtal, Belvoir; Flüelatal; Frauenkirch: Aebiwald; ♂♀ VI, VII, VIII (Vogelsanger).
- H. carli* de Lessert. Schuls 1228 m ♂ VIII (de Lessert).
- **H. herniosa* (Thor.). Pontresina: Am Muottas da Pontresina; Frauenkirch: Aebiwald; ♂ VI, ♀ VI, VII, VIII (Vogelsanger).
- **Porrhoma microphthalmum* (Cambr.). Preda: Beim Palpuognasee, Naz; Pontresina: Belvoir, am Muottas da Pontresina, Rosegtal, Stazerwald; Klosters: Schluchtweg; Davos: Flüelatal; Frauenkirch: Aebiwald; ♂♀ VI, VII, VIII (Vogelsanger).
- P. thorelli* (Herman). Champagna-Pontresina 1700—1800 m ♀ VIII (de Lessert).
- Scotargus inerrans* (Cambr.). Trins ♀ VIII (Schenkel). Frauenkirch: Steinbruch, unter feucht liegenden Steinen ♂♀ VII (Vogelsanger), (Schenkel determ.).

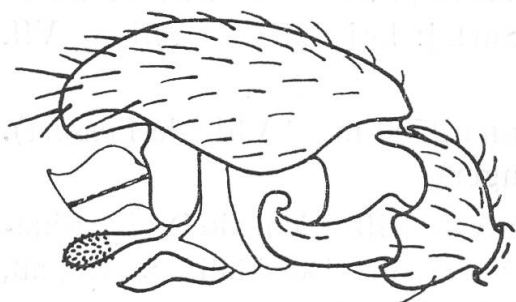


Abb. 10.

Scotargus inerrans (Cambr.)
♂ Taster von außen und
etwas von unten.

- Tiso clavatus* Schenkel. Trins ♀ VIII (Schenkel). Preda: Bei Naz im Waldmoos ♀ VIII (Vogelsanger).
- **Typhochraestus tenuis* Holm. Davos: Weißfluh ♀ VIII (Vogelsanger).
- Colobocyba* (*Tapinocyba*) *pallens* (Cambr.). Trins ♀ VII, VIII (Schenkel).
- C. (T.) affinis* de Lessert. Trins ♀ VII, VIII (Schenkel). Preda: Bei Naz; Pontresina: Am Muottas da Pontresina, Stazerwald, Rosegtal; Klosters: Schluchtweg, Bündi; Frauenkirch: Aebiwald; ♂ VIII, ♀ VI, VII, VIII (Vogelsanger).
- **Aulacocyba* (*T.*) *subitanea* (Cambr.). Pontresina: Las Blais ♂ VI (Vogelsanger).

- Thyreostenius* (T.) *parasiticus* (Westr.), *becki* (Cambr.). Schuls 1228 m ♀ IX (de Lessert). Ofenpaß ♀ VII (Vogelsanger).
- **Th. biovatus* (Cambr.). Pontresina: Santa Maria, Rosegtal, bei Formica rufa rufo-pratensis, ♂♀ VIII (Vogelsanger).
- Diplocentria bidentata* (Emerton), *torrentum* (Kulcz.), *Centromerus subalpinus* de Lessert. Val del Diavel, Praspöl ♂♀ X (Schenkel); Preda: Beim Palpuognasee; Pontresina: Belvoir, am Muottas da Pontresina, Rosegtal; Davos: Flüelatal; Frauenkirch: Aebiwald; ♂♀ VII, VIII (Voelsanger).
- **Microcentria rectangularata* (Emerton), *pusilla* (Schenkel). Preda: Beim Palpuognasee, Naz; Pontresina: Am Muottas da Pontresina, Stazerwald, Rosegtal; Klosters: Schluchtweg; Davos: Flüelatal; Frauenkirch: Aebiwald; ♂♀ VI, VII, VIII (Vogelsanger).
- **Rhaebothorax* (*Typhochraestus*) *paetulus* (Cambr.). Pontresina: Val del Fain, Berninahospiz; Flüelahospiz; ♂ VIII, ♀ VI, VII, VIII (Vogelsanger).
- Rh. (Styloctetor) broccha* L. Koch. Sesvenna-Gletscher (Unterengadin) 2650 m ♂♀ IX, Rotspitz 2300 m, Partnunalp 1900 m ♂♀ VIII (de Lessert).

Linyphiidae.

- Microneta glacialis* (L. Koch). Hinterrheintal ♀ VI (Müller und Schenkel); Rotspitz 2300 m ♂♀ VIII, Sulzfluh 2500—2600 m ♀ VIII, Piz Soer 2800 m ♀ VIII (de Lessert). Davos: Weißfluhgipfel, Strelapaß, ♀ VII, VIII (Vogelsanger).
- Micronetaria viaria* (Blackw.). Schuls 1228 m ♂ VIII (de Lessert).
- Agyneta* (*Anomalaria*) *subtilis* (Cambr.). Trins ♀ VII, VIII (Schenkel). Preda: Bei Naz; Pontresina: Am Muottas da Pontresina; ♂ VI, ♀ VI, VIII (Vogelsanger).
- **Ischnyphantes* (*Micryphantes*) *rurestris* (C. L. Koch). Davos: Weißfluh; Frauenkirch: Sertigtal, Aebiwald, Staffelalp; ♂♀ VIII (Vogelsanger).

- I. (M.) *gulosus* (L. Koch). Val Sesvenna-Marangun 2000 bis 2300 m ♂♀ IX, Lischanna 2000—2600 m ♂ VIII, Minschun 2800—3000 m ♀ VIII, Scheynfluh 2300 m ♀ VIII, Sulzfluh 2500—2600 m ♂ VIII (de Lessert); Bernina 2300 m (Bedot leg.). Berninahospiz ♂♀ VI, VII, VIII (Vogelsanger).
- I. (M.) *nigripes* (Sim.). Piz Soer 2800 m ♂ VIII (de Lessert). Pontresina: Piz Languard; Berninahospiz; Davos: Weißfluhgipfel, Strelapaß, Flüelahospiz; ♂♀ VI, VII, VIII (Vogelsanger).
- Centromerus silvaticus* (Blackw.). Schuls 1228 m ♀ IX, St. Antönien-Partnun 1400—1700 m, Champagna-Pontresina 1700—1800 m ♀ VIII, Campocologno ♀ VIII (de Lessert). Trins, Flims ♀ VIII (Schenkel). Klosters: Zugwald ♂♀ VIII (Vogelsanger).
- C. pabulator* (Cambr.), *affinis* (Wider). Schuls 1228 m ♀ IX, Scheynfluh 2300 m ♂♀ VIII (de Lessert); Bernina 2330 m ♂ VIII, St. Moritz 1856 m ♀ VIII (Bedot leg.). Trins, Flims ♀ VIII (Schenkel). Preda: Talboden, Naz, beim Palpuognasee; Pontresina: Stazerwald, Rosegtal; Klosters: Masura, Zugwald, Schluchtweg; Davos: Flüelatal; Frauenkirch: Aebiwald; Sils Basalgia (Kummer leg.); ♂♀ VI, VII, VIII (Vogelsanger).
- C. arcanus* (Cambr.). Praspöl ♂♀, Trins, Flims ♀ VII, VIII (Schenkel). Preda: Beim Palpuognasee, Naz; Pontresina: Am Muottas da Pontresina, Stazerwald, Rosegtal; Klosters: Masura; Frauenkirch: Aebiwald; ♂ VIII, ♀ VI, VII, VIII (Vogelsanger).
- C. brevialpis* (Sim.), *silvicola* (Kulcz.). Trins ♀ VII (Schenkel).
- Oreonetides glacialis* (L. Koch). Flims ♀ VIII (Schenkel).
- Macrargus rufus* (Wider). Trins ♀ VII, VIII (Schenkel).
- M. adipatus* (L. Koch). San Bernardino 2063 m ♀ VI (Müller und Schenkel); Scheynfluh 2300 m, Sulzfluh 2500—2600 m, Rotspitz 2300 m ♀ VIII (de Lessert); St. Moritz 1856 m ♂♀ VII (Bedot leg.). Preda: Beim Palpuognasee; Pontresina: Am Muottas da Pontresina ♀ VII, VIII (Vogelsanger).
- Bolyphantes alticeps* (Sund.). Schuls 1228 m ♂♀ IX, Champagna-Pontresina 1700—1800 m ♀ IX (de Lessert). Pontresina: Stazerwald, Rosegtal, ♀ VIII (Vogelsanger).

- B. luteolus* (Blackw.). St. Moritz 1856 m (Thorell, Lebert).
- Floronia frenata* (Wider). San Bernardino 2063 m (Müller und Schenkel).
- Leptyphantès leprosus* (Ohlert). Schuls 1228 m (de Lessert). Preda: Bei Naz; Frauenkirch: Talboden; ♂♀ VII, VIII (Vogelsanger).
- L. terricola* (C. L. Koch), *alacris* (Blackw.). Trins ♀ VIII (Schenkel). Preda: Bei Naz; Pontresina: Am Muottas da Pontresina, Stazerwald, Rosegtal; Klosters: Masura, Bündi; Davos: Flüelatal; ♂♀ VI, VII, VIII (Vogelsanger).
- L. frigidus* Sim. Flims ♂♀ VII (Schenkel).
- L. pulcher* (Kulcz.). Engadin (Simon). Pontresina: Am Muottas da Pontresina; Frauenkirch: Aebiwald; beim Cavlocciosee (Kummer leg.); ♂ VII, ♀ VIII (Vogelsanger).
- L. fragilis* (Thor.). St. Moritz 1856 m ♂♀ IX (Thorell); Val Sesvenna-Marangun 2000—2300 m ♂ IX, Bervers 1700 m VIII, Champagna-Pontresina 1700—1800 m ♀ IX (de Lessert). Flims ♀ VIII (Schenkel). Pontresina: Rosegtal, Laret, Weg nach Morteratsch; Frauenkirch: Aebiwald; ♂♀ VII, VIII (Vogelsanger).
- **L. nodifer* Sim. Pontresina: Rosegtal; Klosters: Masura; ♀ VIII (Vogelsanger).
- L. kochi* Kulcz. Schuls 1228 m ♂ IX (de Lessert).
- L. monticola* (Kulcz.). Schuls 1228 m ♂♀ VIII, Piz Minschun 2300—2800 m ♀ VIII, Rotspitz 2300 m ♂♀ VIII (de Lessert). Pontresina: Am Muottas da Pontresina; Klosters: Masura; ♂♀ VII, VIII (Vogelsanger).
- L. annulatus* (Kulcz.) var. *rhätica* de Lessert. Sesvenna-Gletscher 2650 m ♂ IX (de Lessert).
- **L. lepidus* (Cambr.), *expunctus* (Cambr.). Preda: Bei Naz; Pontresina: Stazerwald, Rosegtal; ♂♀ VIII (Vogelsanger).
- L. mughii* (Fickert). San Bernardino 2063 m ♀ VI, VII (Müller und Schenkel). Pontresina: Stazerwald; Klosters: Masura; ♂ VII, VIII, ♀ VIII (Vogelsanger).
- L. variabilis* Kulcz. Val del Diavel, Alp Murtèr ♀ X (Schenkel). Davos: Weißfluhgipfel ♀ VI (Vogelsanger).

- L. tenebricola* (Wider). Schuls 1228 m ♂♀ IX (de Lessert).
Trins ♂♀ VII (Schenkel). Pontresina: Am Muottas da Pontresina, Stazerwald, Rosegtal; Klosters: Masura, Zugwald; Frauenkirch: Aebiwald; ♂ VIII, ♀ VI, VII, VIII (Vogelsanger).
- L. flavipes* (Blackw.). Trins ♀ VIII (Schenkel).
- L. mengei* Kulcz. Schuls 1228 m ♂ VIII, IX (de Lessert).
- L. keyserlingi* (Auss.). Canals ♀ VII (Schenkel).
- **L. antroniensis* Schenkel. Pontresina: Am Muottas da Pontresina, Rosegtal ♂ VIII (Vogelsanger).
- L. cornutus* Schenkel. Praspöl, Engadin, ♀ X (Schenkel). Preda beim Palpuognasee; Pontresina: Am Muottas da Pontresina, Rosegtal; Davos: Flüelatal; ♀ VI, VII, VIII (Vogelsanger).
- **L. schenkeli* sp. n. (Schenkel determ.). Preda: Bei Naz im Waldmoos; Pontresina: Am Muottas da Pontresina; ♀ VI, VIII (Vogelsanger). Diese Art wurde von Schenkel ohne Namengebung beschrieben in Revue Suisse de Zoolog. T. 36, 1929, Nr. 1, pag. 20.
- Bathyphantes concolor* (Wider). Schuls 1228 m ♂♀ IX, Promontogno-Soglio (de Lessert); Val Calanca und Misox ♂♀ VIII (Carl leg.).
- B. gracilis* (Blackw.). Val Ftur 1700 m ♂♀ V (Schenkel).
- Poecilometes globosa* (Wider). Rotspitz 2100—2300 m ♀ VIII (de Lessert).
- Drapetisca socialis* (Sund.). Schuls 1228 m IX (de Lessert).
- Labulla thoracica* (Wider). St. Moritz 1856 m (Lebert). Klosters: Zugwald ♂♀ VIII (Vogelsanger).
- **Stemonyphantes lineatus* (L.), *bucculentus* (Clerck). Preda: Beim Palpuognasee; Pontresina: Beim Stazersee; ♀ VIII (Vogelsanger).
- Pityohyphantes (Linyphia) phrygiana* (C. L. Koch). San Bernardino 2063 m (Müller und Schenkel); St. Moritz 1856 m VI (Thorel, Lebert). Pontresina: Stazerwald; Klosters: Talboden; Davos: Laret; ♂♀ VIII alle inad. (Vogelsanger).
- Linyphia montana* (Clerck), *resupina domestica* (Deg.). Schuls 1228 m (de Lessert). Wahrscheinlich im ganzen Gebiet, ♂♀ V, VI.

- L. triangularis* (Clerck), *montana* (L.). Schuls 1228 m (de Lessert). Trins, La Ransun ♂ VII, VIII (Schenkel).
- L. emphana* Walck. Tarasp 1414 m (Lebert).
- L. marginata* C. L. Koch. Ilanz (Lebert); Albulatal (de Lessert). Trins ♂♀ VII (Schenkel). Davos: Laret; Soglio (Kummer leg.); ♀ VII, VIII (Vogelsanger).
- **L. hortensis* Sund. Pontresina: Am Muottas da Pontresina ♂ VI, ♀ VI, VII, VIII (Vogelsanger).
- L. frutetorum* C. L. Koch. Canals ♀ VII (Schenkel).
- **L. clathrata* Sund. Klosters: Talboden ♀ VIII (Vogelsanger).
- **L. peltata* Wider. Klosters: Talboden, Vereinal; Frauenkirch: Talboden; ♀ VIII (Vogelsanger).
- L. pusilla* Sund. Trins ♂♀ VII (Schenkel). Pontresina: Las Blais, Stazeralp; Frauenkirch: Talboden; ♀ VI, VII (Vogelsanger).

Tetragnathidae.

- **Tetragnatha extensa* (L.). Preda: Talboden; Pontresina: Am Ufer der Bernina, am Stazersee, Stazeralp; Davos: Laret; Silvaplana: Am See; ♂♀ VII, VIII (Vogelsanger).
- T. solandri* (Scop.). Reichenau-Flims (de Lessert). Trins ♂♀ VII (Schenkel).
- Pachygnatha degeeri* Sund. Chur, Zizers (Lebert); Schuls, Landquart, Reichenau, Flims, bis 1500 m, Castasegna-Soglio 1088 m, Puschlav 1011 m ♂♀ VIII (de Lessert). Trins ♂ VII (Schenkel). Preda: Talboden; Klosters: Talboden; ♀ VIII (Vogelsanger).

Araneidae.

- Meta reticulata* (L.), *segmentata* (Clerck). Klosters: Zugwald, Masura (Vogelsanger). Wahrscheinlich im ganzen Gebiet.
- M. merianae* (Scop.). Flims 1100 m (Lebert); Schuls 1228 m (de Lessert). Crestasee juv. VII (Schenkel).
- M. menardi* (Latr.). Flims 1100 m, Puschlav 1010 m (Lebert).

- Cyclosa conica* (Pallas). Schuls 1228 m (de Lessert). Trins ♀ VII (Schenkel). Klosters: Zugwald; Davos: Laret; Frauenkirch; Brigels; ♀ VII, VIII (Vogelsanger).
- Singa* (*Aranea*) *nitidula* C. L. Koch. Trins ♀ VII (Schenkel).
- S.* (*A.*) *albovittata* Westr. Trins ♀ VII (Schenkel).
- Zilla* (*Aranea*) *montana* C. L. Koch. St. Moritz 1856 m (Thorell); Partnauner Alp 2235 m (Müller und Schenkel); Val Triazza 1600—2000 m (de Lessert). Preda: Talboden; Pontresina und Frauenkirch: Überall häufig; Surlej, Flüelahospiz; ♂♀ VII, VIII (Vogelsanger).
- Aranea angulata* Clerck. Zizers, Bergell (Lebert). Trins ♀ VII (Schenkel).
- A. saeva* (L. Koch). Schuls 1228 m ♂ VIII (de Lessert).
- A. circe* (Savigny). Bergell (Lebert).
- A. dromedaria* Walck. Tarasp 1414 m (Lebert).
- A. diadema* L. St. Moritz 1856 m (Thorell, Lebert), Sils 1797 m (Lebert), Maloja 1817 m, Flüelapaß 2388 m (Becker), Bergün 1364 m (Müller und Schenkel), Scarl 1800—2100 m (de Lessert). Trins, Flims ♂♀ VII, VIII (Schenkel). Pontresina, Preda, Klosters, Brigels, überall häufig, namentlich ♀ VIII (Vogelsanger).
- A. raji typica* Scop. *marmorea* Clerck. Schuls 1250 bis 1400 m ♂♀ VIII (de Lessert). Flims ♂ VII (Schenkel). Pontresina: Rosegtal; Klosters: Zugwald; Flüelapaß bei Tschuggen; ♀ VIII (Vogelsanger).
- A. r. betulae* Sulz., *marmorea* var. *pyramidata* Clerck. Davos 1574 m (Lebert).
- A. reaumuri* Scop., *quadrata* Clerck. Tarasp 1414 m (Lebert). Flims ♀ VIII (Schenkel). Pontresina: Beim Stazersee; Davos: Sertigtal, Dischmatal; Flüelapaß; Brigels; ♀ VII, VIII (Vogelsanger).
- A. cucurbita* Clerck. La Ransun, Canals, ♂♀ VII (Schenkel). Pontresina und Klosters häufig; Brigels; ♂♀ VII, VIII, alle inad. (Vogelsanger).
- A. alpica* (L. Koch). Bernina-, Albula- und Silvretta-Gebiet (Calloni), St. Moritz 1856 m (Lebert). Klosters: Talboden; Frauenkirch; Sils Maria (Kummer leg.); ♀ VII, VIII (Vogelsanger).

- A. ceropegia* Walck. Davos 1574 m, Albula 2315 m, Tarasp 1414 m, Tambo-Alp ca. 3000 m VI, VII, VIII (Lebert); Schuls 1250—1400 m, Reichenau, Flims, Waldhäuser, Albulatal ♂♀ VII, VIII, IX (de Lessert); Bernina-, Albula-, Silvretta-Gebiet (Calloni). Flims ♀ VII, VIII (Schenkel). Preda: Talboden, Val Mulix; Pontresina: Überall häufig bis 2800 m; Klosters: Talboden; Davos: Laret, Flüelapaß; Frauenkirch: Talboden; Fextal (Kummer leg.); ♂♀ VII, VIII (Vogelsanger).
- A. carbonaria* (L. Koch). St. Moritz 1856 m (Lebert); Pontresina 1803 m, Roseggletscher 2000 m, Morteratschgletscher ca. 1900 m, Diavolezza 2970 m (Becker); Bernina 1500 bis 2600 m (Calloni). Pontresina: Schafberg, Endmoräne des Morteratschgletschers; ♂♀ VI, VII (Vogelsanger).
- A. sexpunctata* L., *umbratica* Clerck. Disentis 1159 m, Bergell (Lebert). Klosters: Zugwald ♀ VIII (Vogelsanger).
- A. undata* Oliv., *sclopetaria* Clerck. Tarasp 1414 m (Lebert).
- A. foliata* Fourcr., *folium* Schrank. Chur V, Oberengadin VIII (Lebert).
- A. dumetorum* Vill., *patagiata* Clerck. Bergell (Müller und Schenkel). Klosters: Silvrettatal; Sils Baselgia: Chastè (Kummer leg.); ♂ VIII, ♀ VII (Vogelsanger).
- A. diodia* Walck. Chur (Lebert).
- A. omoeda* (Thor.). Trins ♂ VIII (Schenkel). Klosters: Talboden; Frauenkirch: Aebiwald; ♀ (inad.) VII, VIII (Vogelsanger).
- A. sturmi* (Hahn). Mulins ♀ (Schenkel).

Uloboridae.

Hyptiotes paradoxus (C. L. Koch). La Ransun juv. VII (Schenkel).

Mimetidae.

Ero furcata (Villers). Reichenau-Flims ♂ VII (de Lessert).

Oxyopidae.

Oxyopes ramosus (Panz.). Trins ♂ VII (Schenkel).

Amaurobiidae.

- Amaurobius fenestralis* (Stroem). Schuls 1250—1400 m, Münstertal, Fürstenwald bei Chur ♂♀ IX, Puschlav 1000 m ♀ VIII (de Lessert); Sils 1797 m VIII (Lebert); Pontresina, Maloja 1817 m, Flüelapaß 2388 m (Becker). Trins ♂♀ VII, VIII (Schenkel). Pontresina: Rosegtal; Klosters und Frauenkirch: Im ganzen Gebiet; ♂♀ VIII (Vogelsanger).
- A. claustrarius* (Hahn). Zizers, Bergell (Lebert); San Bernardino 2063 m (Müller und Schenkel); Puschlav 1000 m ♀ VIII (de Lessert). Trins, Conn ♂♀ VII, VIII (Schenkel). Klosters: Zugwald ♀ VIII (Vogelsanger).
- A. jugorum* (L. Koch). Misox ♂ VIII (Carl leg.); Alp Champatsch 2000—2700 m ♂ VII (de Lessert).
- A. ferox* (Walck.). Trins ♀ VII (Schenkel).
- **Titanoeca obscura* (Walck.). Pontresina: Giandains; Klosters: Zugwald; ♀ VII (Vogelsanger).

Agelenidae.

- Cybaeus tetricus* (C. L. Koch). Schuls 1250—1400 m ♀ VIII (de Lessert). Trins ♀ VIII (Schenkel).
- Textrix denticulata* (Oliv.). Bergell (Lebert). Trins ♂♀ VII (Schenkel).
- **Tetrilus arietinus* (Thor.). Pontresina: Santa Maria, Rosegtal ♂ und viele juv. bei Formica rufa rufo-pratensis VIII (Vogelsanger).
- Agelena labyrinthica* (Clerck). Davos 1574 m VII (Lebert); Partnuntal 1800 m ♀ VIII (de Lessert). Trins, Cresta-see ♂♀ VII, VIII (Schenkel).
- Tegenaria parietina* (Foucr.). Misox (Lebert).
- T. tridentina* L. Koch. Bergün 1364 m (Müller u. Schenkel). Trins, Flims ♂♀ VIII (Schenkel). Pontresina: Am Muottas da Pontresina ♀ VIII (Vogelsanger).
- T. silvestris* L. Koch. Puschlav 1011 m ♀ VIII, Münstertal ♀ VII (de Lessert). Trins ♀ VII, VIII (Schenkel). Klosters: Zugwald, Monbiel, Vereinal, ♂♀ VIII (Vogelsanger).
- T. pagana* C. L. Koch. Misox (Lebert).
- T. derhami* (Scop.). Trins ♀ (Schenkel).

- T. (Histopona) torpida* (C. L. Koch). Trins ♀ VIII (Schenkel). Klosters: Zugwald ♂♀ VIII (Vogelsanger).
- Coelotes terrestris* (Wider). Hinterrheintal (Müller und Schenkel); Schuls-Fetan, Fürstenwald bei Chur, Münstertal ♀ VII, Scarl 1800—2100 m ♂ VII, Rotspitz 2100—2300 m, Partnun-Alp 1900 m ♂♀ VIII (de Lessert). Trins, Flims, häufig im ganzen Gebiet (Schenkel). Preda, Davos und Klosters im ganzen Gebiet häufig. In Pontresina scheint sie zu fehlen (Vogelsanger).
- C. mediocris* Kulcz. ♀ X Münstertal (Schenkel).
- C. inermis* L. Koch. Belmont ♀ VII (Schenkel).
- Cicurina cicur* Menge. Schuls 1228 m ♀ IX (de Lessert).
- Cryphoeca silvicola* (C. L. Koch). San Bernardino 2063 m (Müller und Schenkel); Schuls 1228 m ♀ IX (de Lessert). Trins VII, VIII (Schenkel). Preda, Pontresina, Klosters, Frauenkirch, im Waldmoos überall gemein, ♂♀ VI, VII, VIII (Vogelsanger).
- Hahnia pusilla* C. L. Koch. La Ransun ♂♀ VII (Schenkel).
- H. montana* (Blackw.). La Ransun ♂ VII (Schenkel).

Lycosidae.

- Pisaura listeri* (Scop.), *mirabilis* (Clerck). Schuls 1250—1400 m (de Lessert). Trins, Mulins, La Ransun, ♀ VII (Schenkel).
- Trochosa terricola* Thor. Im ganzen Gebiet bis 2000 m.
- **T. ruricola* (Deg.). Preda: Talboden ♀ VIII (Vogelsanger). Dürfte im ganzen Gebiet vorkommen.
- Pirata piraticus* (Oliv.). Hahnensee 2159 m ♀ VII (Bedot leg.). Crestasee ♀ VII (Schenkel).
- P. hygrophilus* (Thor.). Crestasee ♀ VII (Schenkel). Klosters: Drostobel ♀ inad. VIII (Vogelsanger).
- P. latitans* (Blackw.). Trins ♀ VII (Schenkel).
- P. knorri* (Scop.). Trins ♀ VII (Schenkel).
- Arctosa alpigena* (Dol.). Alp Champatsch 2000—2700 m ♂♀ VIII, Scheynfluh 2300 m ♂♀ VII (de Lessert). Flimserstein ♀ VII, VIII (Schenkel). Pontresina: Schafberg; Berninahospiz; Flüelahospiz; ♂♀ VI, VIII (Vogelsanger).

- A. leopardus* (Sund.). Mulins. Canals ♀ VII (Schenkel).
- Tarentula inquilina* (Clerck). Bergün 1364 m (Müller und Schenkel); Chur, Flims 1102 m, Davos 1574 m (Lebert). Trins, Mulins ♀ VII, VIII (Schenkel). Preda: Talboden ♀ VIII (Vogelsanger).
- T. fabrilis* (Clerck). Chur ? (Lebert).
- T. barbipes* (Sund.). Bergün 1364 m, Brigels 1289 m (Müller und Schenkel); Pontresina 1803 m (Becker). Trins ♀ VII (Schenkel). Preda: Talboden, beim Palpuognasee, Val Mulix; Fuorcla Surlej; Ofenpaß; Strelapaß; ♂ VII, VIII, ♀ VIII (Vogelsanger).
- T. trabalis* (Clerck). Bergün 1264 m, Brigels 1289 m (Müller und Schenkel); Chur, Tarasp 1414 m (Lebert); Rätzüns ♀ VII (de Lessert). Ransun-Conn ♀ VII (Schenkel). Brigels ♂ VII (Vogelsanger).
- T. cuneata* (Clerck). Brigels 1289 m (Müller und Schenkel); Davos 1574 m (Lebert). Crestasee ♀ VII (Schenkel).
- T. pulverulenta* (Clerck). Julier 2287 m (Lebert); Bergün 1364 m (Müller und Schenkel); Schuls 1250—1400 m, Scarl 1800—2100 m, Val Triazza 1850—2200 m, Münstertal (de Lessert). Trins ♀ VII (Schenkel). Pontresina: Stazerwald; Surlej; ♂♀ VII (Vogelsanger).
- T. aculeata* (Clerck), Val Calanca, San Bernardino 2063 m, Bergün 1364 m (Müller und Schenkel); St. Moritz 1856 m (Bedot leg.). Trins, Flims ♀ VII, VIII (Schenkel). Preda, Pontresina und Frauenkirch in den Wäldern häufig; Klosters: Zugwald; ♂♀ VI, VII, VIII (Vogelsanger).
- T. (Hygrolycosa) renidens* (Sim.). San Bernardino 2063 m ♂ VI (de Lessert).
- Xerolycosa nemoralis* (Westr.). Bergün 1364 m, Brigels 1289 m (Müller und Schenkel). Trins, Crestasee ♂♀ VII (Schenkel). Klosters: Selfranga; Frauenkirch: Talboden; ♀ VII, VIII (Vogelsanger).
- **Acantholycosa lignaria* (Clerck). Surlej; Davos: Strelapaß; ♂♀ VII (Vogelsanger).
- A. (Pardosa) strandi* Kratochvil (?) ♀ VIII Trins (Schenkel).

- Lycosa agrestis amnicola* (L. Koch), *Pardosa torrentum* Sim. Hinterrheintal am Rheinufer ♂♀ VI (Müller und Schenkel). Pontresina: An der Bernina, am Rosegbach, Morteratschbach, ♂ VII, ♀ VI, VII, VIII (Vogelsanger).
- L. (P.) *agrestis* (Westr.). Sils Baselgia: Chastè ♀ VII (Kummer leg.).
- L. (P.) *monticola* (Clerck). Splügendorf, ? Julier 2287 m, Tarasp 1414 m (Lebert); Albula-, Silvretta-Gebiet (Calloni). Belmont, Canals ♀ VII (Schenkel). Preda: Val Tschitta; Pontresina: Im ganzen Gebiet häufig; Klosters: Vereinatal, Schlappin; Frauenkirch; ♂ VIII, ♀ VI, VII, VIII (Vogelsanger).
- L. (P.) *saltuaria* L. Koch. Hinterrheintal ♀ VI, VII (Müller und Schenkel); Parpanalp 2700 m (Lebert); Rotspitz 2011 bis 2300 m ♂ VIII (Carl leg.). Flims ♂♀ VIII (Schenkel). Preda: Zavretta, Weißenstein, Fuorcla Spinass; Pontresina: Schafberg; Davos: Strelapaß, Flüelapaß; Frauenkirch: Aebiwald; ♂♀ VII, VIII (Vogelsanger).
- L. (P.) *tarsalis* Thor. Hinterrheintal, Bergün 1364 m (Müller und Schenkel); Julier 2287 m VI (Lebert); Rotspitz ♀ VIII (Carl leg.); St. Moritz 1856 m (Bedot leg.). Trins, Canals ♂♀ VII (Schenkel). Preda: Talboden; Pontresina: Las Blais, Laret, Taiswald, Rosegtal, Stazeralp; Fextal (Kummer leg.); Brigels; ♂♀ VI, VII, VIII (Vogelsanger).
- L. (P.) *blanda* C. L. Koch. Hinterrheintal, Val Calanca, San Bernardino 2063 m, Bergün 1364 m (Müller und Schenkel); St. Moritz 1856 m, Parpan 1511 m (Lebert); Pontresina (Becker); Bernina-Gebiet (Calloni); Schuls-Fetan ♂♀ VII, Alp Sesvenna-Marangun 2000—2300 m IX, Rotspitz 2100 bis 2300 m, Partnuntal 1800 m ♂ VIII (de Lessert). Trins, Flims VIII (Schenkel). Preda: Talboden, Palpuognasee, Zavretta; Pontresina: Im ganzen Gebiet häufig; Davos: Strelapaß, Laret; Frauenkirch: Staffalp; ♂♀ VI, VII, VIII (Vogelsanger).
- L. (P.) *hortensis* Thor. Trins ♀ VII (Schenkel).
- L. (P.) *pullata* (Clerck). Chur (Lebert); Val Calanca (Müller und Schenkel).
- L. (P.) *riparia* C. L. Koch. Trins, Mulins, Canals ♀ VII, VIII (Schenkel).

- L. *cursoria* C. L. Koch, *P. kervillei* Sim. Oberengadin (Becker); St. Moritz 1856 m ♀ VII (Bedot leg.). Trins, Fidaz ♀ VII, VIII (Schenkel). Preda: Talboden, beim Palpuognasee, Val Tschitta, Val Rots, Zuondra; Pontresina: Taiswald, Muottas da Pontresina, Rosegtal, Stazeralp, Stazersee; Klosters: Selfranga, Monbiel; Flüelapaß; Frauenkirch: Staf-felalp, Talboden; Brigels; ♂♀ VII, VIII (Vogelsanger).
- L. *chelata* (Müll.), *P. lugubris* (Walck.). Davos 1574 m (Lebert); Val Calanca (Müller und Schenkel); Schuls 1250 bis 1400 m, Rhäzüns (de Lessert). Trins, Crestasee ♂♀ VII (Schenkel). Brigels ♀ VII (Vogelsanger).
- L. *saccata* L. Koch, *P. amentata* (Clerck). Bergün 1364 m, Partnauner-Alp 2235 m, Val Calanca, Hinterrhein 1624 m (Müller und Schenkel); St. Moritz 1856 m (Lebert); Schuls-Fetan 1250—1600 m, Reichenau-Flims, Albulatal (de Lessert); Berninagebiet (Calloni); Hahnensee 2159 m (Bedot leg.). Trins, Flims ♂♀ VII, VIII (Schenkel). Preda: Beim Palpuognasee, Weißenstein, Fuorcla Spinass, Val Mulix; Pontresina: Rosegtal, Stazeralp, Stazersee; Berninahospiz; Klosters und Frauenkirch: Im ganzen Gebiet häufig; Brigels; ♂♀ VI, VII, VIII (Vogelsanger).
- L. (P.) *paludicola* (Clerck). Camadra-, Rheinwaldhorn-, Tambo-Gebiet (Calloni); Brigels 1289 m (Müller und Schenkel); Chur, Safien 1297 m (Lebert).
- L. (P.) *ferruginea* L. Koch. Val Calanca, Bergün 1364 m ♀ VI, VII, VIII (Müller und Schenkel); St. Moritz 1856 m ♀ VII (Bedot leg.). Belmont ♀ VII (Schenkel). Preda: Talboden, Val Mulix, Val Rots, Zavretta; Pontresina: Laret, Paradies, Muottas da Pontresina, Rosegtal, Stazeralp, Stazersee; Frauenkirch: Aebiwald; Brigels; ♂ VI, VII, ♀ VII, VIII (Vogelsanger).
- L. (P.) *giebeli* Pav. Hinterrheintal (Müller und Schenkel). Minschun 2600—2900 m ♀ VIII, Champatsch 2000—2700 m ♀ IX. Scheynfluh 2300 m ♂ VIII (de Lessert); Muttler 2800—3000 m, Alp Landquart 2700 m ♂ VIII (Carl leg.); Bernina 2330 m ♀ VIII (Bedot leg.). Trins, Flims ♂♀ VII, VIII (Schenkel). Preda: Weißenstein, Fuorcla Spinass, Compaß; Pontresina: Las Blais, Schafberg, Landguardsee; Berninahospiz; Klosters: Schlappiner Joch; Davos: Weißfluh-

- gipfel, Dorftälli, Strelapaß, Flüelahospiz; ♂♀ VI, VII, VIII (Vogelsanger).
- L. *ludovici* Dahl, *P. nigra* (C. L. Koch). San Bernardino 2063 m (Müller und Schenkel); Pontresina, Roseggletscher 2000 m, Morteratschgletscher 1960 m, Diavolezza 2970 m (Becker); Scopi Gipfel 3200 m ♂ VII (Carl leg.). Flims ♂ VIII (Schenkel). Preda: Zavretta; Pontresina: Schafberg, Piz Languard; Fuorcla Surlej; ♂♀ VI, VII, VIII (Vogelsanger).
- L. (P.) *wagleri* Hahn. Trins ♂♀ VII, VIII (Schenkel). Preda: Talboden an der Albula, Zavretta, Val Rots; Morteratsch; Klosters: Häufig; ♀ VIII meist inad. (Vogelsanger).
- L. *wagleri* var. *nigra* (C. L. Koch), *P. wagleri saturator* Sim. San Bernardino 2063 m, Bergün 1364 m (Müller und Schenkel); St. Moritz 1856 m (Thorell). Morteratsch: Am Weg zur Bovalhütte; Ofenpaß; Frauenkirch: Im Steinbruch ♂♀ VII (Vogelsanger).
- L. (P.) *bifasciata* C. L. Koch. Trins, Canals, ♀ VII (Schenkel). *Aulonia albimana* (Walck.). Trins, Mulins ♀ VII (Schenkel).

Verzeichnis der von mir aufgeführten Orts- und Flurnamen.

Preda

Fuorcla Spinaz, Seeufer	2270 m	Val Rots	1700 m
Geröllhalde am P. Palp.	1920 m	Val Tschitta	1900—2500 m
Naz	1760 m	Weissenstein	2000 m
Palpuognasee	1910 m	Zavretta	2500—2800 m
Talboden	1750—1800 m	Zuondra	1800 m
Val Mulix	1750—1900 m		

Pontresina-Berninapafgebiet

Alp Grüm	2100 m	Paradies	2400 m
Belvoir	1800 m	Piz Languard	2800—3000 m
Berninahospiz	2350 m	Rosegtal	1800—2000 m
Bovalhütte	2500 m	Santa Maria	1900 m
Chünetta	1950 m	Schafberg	2400—2700 m
Fuorcla da Languard	2880 m	Stazeralp	1900 m
Fuorcla Surlej	2750 m	Stazersee	1815 m
Giandains	1950 m	Stazerwald	1900 m
Languardsee	2600 m	Taiswald	1800 m
Laret	1900 m	Talboden	1800 m
Las Blais	2000 m	Val del Fain	2200 m
Morteratschtal	1900 m	Val minor	2300 m
Muottas da Pontresina, Nordhang	ca. 2000 m		

Klosters

Bündi	1450 m	Schluchtweg	1300 m
Drostobel	1300 m	Selfranga	1250 m
Masura	1300 m	Silvrettatal	1500 m
Monbiel	1350 m	Talboden	1200 m
Mönchalp	ca. 2000 m	Vereinatal	1400—2000 m
Schlappin	1650 m	Zugwald	1500—1600 m
Schlappiner Joch	2200 m		

Frauenkirch-Davos

Aebiwald	1650—2000 m	Sertigtal	1650—1800 m
Dischmatal	1950 m	Staffelalp	1900 m
Dorftälli	2450 m	Steinbruch	1550 m
Flüelahospiz	2380 m	Strelapaß	2350 m
Flüelatal	1650 m	Talboden	1510 m
Laret, Schwarzsee	1500 m	Weißfluh	2830 m

Brigels	1300—1500 m	Ofenpaß	2100 m
Cavlocchiosee	1910 m	Sils Baselgia	1800 m
Curaglia	1330 m	Soglio	1088 m
Fextal	1950—2100 m	Surlej	1820 m

Literaturverzeichnis.

- Braendegaard J. Spiders (Araneina) from Southeast Greenland. Meddelelser om Grønland, Bd. 108, No. 4. København 1937.
- The Spiders (Araneina) of East Greenland. København 1946.
- Holm Å. Neue Spinnen aus Schweden. Arkiv för Zoologi, Bd. 31 A, No. 8, 1939.
- Zur Kenntnis der Taxonomie, Oekologie und Verbreitung der schwedischen Arten der Spinnengattungen Rhaebothorax Sim., Typhochraestus Sim. und Latithorax n. gen. Arkiv för Zoologi, Bd. 34 A, No. 19, 1943.
- Zur Kenntnis der Spinnenfauna des Torneträsk-Gebietes. Arkiv för Zoologi, Bd. 36 A, No. 15, 1945.
- Lebert H. Die Spinnen der Schweiz. Neue Denkschr. d. Schweiz. Nat. Ges. 1877.
- Lessert de R. Arachniden Graubündens in: J. Carl, Fauna der rhätischen Alpen, 4. Beitrag. Rev. Suisse Zool., Vol. 13, 1905, p. 621—661.
- Araignées, in Catalogue des Invertébrés de la Suisse. Genf 1910.
- Schenkel E. Beitrag zur Spinnenkunde. Verh. d. Nat. Ges. Basel, Bd. 34, 1923, p. 78—127.
- Beitrag zur Kenntnis d. Schweiz. Spinnenfauna, V. Teil. Rev. Suisse Zool., Vol. 40, 1933, p. 11—29.
- Kleine Beiträge zur Spinnenkunde. Rev. Suisse Zool., T. 43, 1936, p. 307—332.
- Schroeter C. Das Pflanzenleben der Alpen. Zürich 1926.