

Das Schachproblem

Objektyp: **Group**

Zeitschrift: **Nebelspalter : das Humor- und Satire-Magazin**

Band (Jahr): **114 (1988)**

Heft 13

PDF erstellt am: **11.09.2024**

Nutzungsbedingungen

Die ETH-Bibliothek ist Anbieterin der digitalisierten Zeitschriften. Sie besitzt keine Urheberrechte an den Inhalten der Zeitschriften. Die Rechte liegen in der Regel bei den Herausgebern.

Die auf der Plattform e-periodica veröffentlichten Dokumente stehen für nicht-kommerzielle Zwecke in Lehre und Forschung sowie für die private Nutzung frei zur Verfügung. Einzelne Dateien oder Ausdrucke aus diesem Angebot können zusammen mit diesen Nutzungsbedingungen und den korrekten Herkunftsbezeichnungen weitergegeben werden.

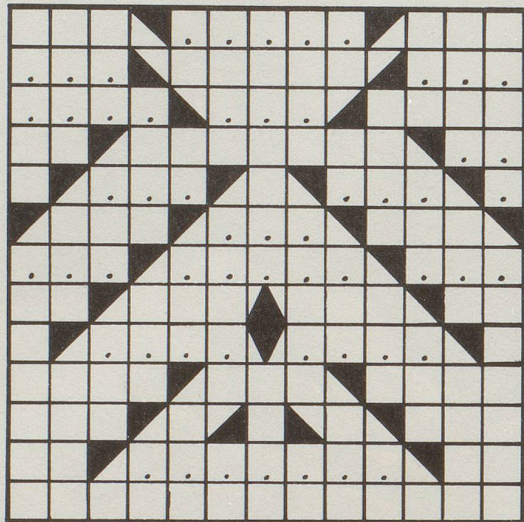
Das Veröffentlichen von Bildern in Print- und Online-Publikationen ist nur mit vorheriger Genehmigung der Rechteinhaber erlaubt. Die systematische Speicherung von Teilen des elektronischen Angebots auf anderen Servern bedarf ebenfalls des schriftlichen Einverständnisses der Rechteinhaber.

Haftungsausschluss

Alle Angaben erfolgen ohne Gewähr für Vollständigkeit oder Richtigkeit. Es wird keine Haftung übernommen für Schäden durch die Verwendung von Informationen aus diesem Online-Angebot oder durch das Fehlen von Informationen. Dies gilt auch für Inhalte Dritter, die über dieses Angebot zugänglich sind.

Rätsel Nr. 13

1 2 3
4 5 6
7 8 9
10 11 12
13 14
15 16 17
18 19 20
21 22 23 24
25 26
27 28 29
30 31
32 33 34
35



12 24
3 6 9 13 16 21 25 28 31 34
1 4 7 10 14 17 19 22 26 29 32 35 37
2 5 8 11 15 18 20 23 27 30 33 36 38

hsch

Spriessende Saat

Waagrecht: 1 Land am Oberlauf der Reuss; 2 ?????; 3 schon fast das Minimum an: Aluminium; 4 ???; 5 seltene Bezeichnung für: Amsel; 6 ???; 7 ????; 8 ???; 9 hinterlistig, verschlagen; 10 eins (französisch); 11 andere Bezeichnung für: Ulme; 12 ??; 13 ???; 14 ???/?; 15 ihre Tochter ist ein Kalb; 16 ???; 17 Lebensader Ägyptens; 18 ???; 19 ?????; 20 ???; 21 Anfang und Ende einer Nummer; 22 macht alles neu; 23 Nationalheld der Spanier (1045–99); 24 kurz für: Displaced Person; 25 ????; 26 ????; 27 Längezeichen über einem Selbstlaut; 28 deutsche Vorsilbe; 29 bespritzt, verregnet; 30 Riesenschlange; 31 leblos; 32 .. blitzt; 33 ????????; 34 steht vor Locle im Jura; 35 leichter Niederschlag aus tiefliegenden Wolken.

Senkrecht: 1 passender Name für bärenstarke Männer; 2 Daten, Mitteilungen, Informationen; 3 Zerfall, Untergang; 4 Heilbehandlung; 5 gekünstelte Stellung, Haltung; 6 fließt durch das Engadin; 7 Obstbrei; 8 neuseeländischer Papagei; 9 Kniff, Trick, gewusst wie; 10 die Zahl 1060 in römischer Zahlenschrift; 11 kurz für: Westeuropa; 12 verkürzte Europa-Meisterschaft; 13 kurz für: United Nations; 14 arabisches Zweimaster-Segelschiff; 15 das grösste Tier unserer Zeit; 16 Ansprache; 17 letzter Rest im Glase; 18 kurz für: Europäische Gemeinschaft; 19 ein kümmerliches Dasein leben; 20 französischer Name von Nizza; 21 Weissfisch, Döbelfisch; 22 annehmbar, gefällig, gut, nach Wunsch; 23 kurz für: Herr; 24 chemisches Zeichen für: Helium; 25 kurz für: Evangelische Kirche; 26 endgültig nein; 27 das griechische ps; 28 unbezahlte Untertanenarbeit; 29 Kurzwort für: Deutsche Industrie-Normen; 30 schreiben Chemiker für: Tellur; 31 auch englische und französische Damen verraten dieses nicht gerne; 32 Schwur; 33 Vollbrachtes; 34 ältester Typ des geistlichen deutschen Liedes; 35 deckt das Auge; 36 Salzwasser aus der Saline; 37 ein Mann von der Pussta; 38 Apostelbrief.

Auflösung des Kreuzworträtsels Nr. 12

Eilet der Frühling auch gar zu sehr,
kommt gerne der Winter noch hinter ihm her.

Waagrecht: 1 Mob., 2 Adria, 3 ACS, 4 Ariadne, 5 kommt, 6 gerne, 7 Karli, 8 Sent, 9 Moldau, 10 ie, 11 Ruine, 12 BE, 13 Art, 14 San., 15 der, 16 Winter, 17 Ot, 18 lip, 19 ASU, 20 Nof., 21 an, 22 Chile, 23 Nu, 24 noch, 25 hinter, 26 Dróna, 27 Bantu, 28 EURATOM, 29 Decke, 30 ihm, 31 Obsee, 32 her.

Senkrecht: 1 Maggia, 2 Landei, 3 Ore, 4 Erwin, 5 Ruh, 6 Birs, 7 Tip, 8 Norm, 9 Anet, 10 Mona (Lisa), 11 Aden, 12 StA., 13 Cato, 14 D(o)n, 15 Traesch, 16 Ob, 17 Rek., 18 Unruh, 19 BMS, 20 ami, 21 IHA, 22 Akron, 23 Linde, 24 Olle, 25 Ente, 26 Amid, 27 Don, 28 Tuch, 29 cm, 30 Abetone, 31 KE, 32 Steuer, 33 Furrer.

Gesucht wird ...

Im Film wie auf der Bühne strahlte sie Reinheit aus. Davon war auch der junge Arzt Petter Lindström angetan, der ihr erster Mann wurde und von dem sie die Tochter Pia bekam. An ihre Reinheit glaubte auch der Filmproduzent David O. Selznick. Reinheit attestierte ihr auch die furchteinflössenden amerikanischen Kritiker. Sie strahlte sie auf der Leinwand aus als Maria in «Wem die Stunde schlägt» oder als Isabella in «Casablanca». Bis ins Alter – sie starb mit fünfundsiebzehn an Krebs – trug sie ihr reines Mädchengesicht in allen Rollen zur Schau. Selbst wenn sie Figuren von eher zweifelhaftem Charakter darstellte, blitzte hinter aller Verwerflichkeit stets ihre Reinheit auf. Wie sah es in Wirklichkeit um die Hollywood-Göttin aus, die sich seit «Casablanca» alles leisten zu dürfen glaubte? Sie verschwie ihre zermürbenden Auseinandersetzungen mit ihrem ersten Mann, die Entfremdung zwischen ihr und der Tochter Pia – ein lebenslanger Prozess, den sie in Ingmar Bergmanns «Herbstsonate» noch einmal schmerzhaft nachempfinden musste. Ebenso wusste sie ihre zeitweilige Gefährdung durch den Alkohol zu kaschieren und ihre zahllosen Liebesaffären, von denen sie einige simultan pflegte. «Reinheit» zieht die Männer eben an. Auch wusste die Welt nichts von ihrem Desinteresse an allem, was nicht unmittelbar mit ihrer Karriere zu tun hatte: «Mich interessieren nur zwei Sorten von Menschen, die, die mich amüsieren, und die, die meine Karriere fördern können.» Nur einmal brandeten die Wellen der moralischen Entrüstung über sie hinweg und drohten sie zu vernichten: Als sie Roberto Rosselinis wegen ihren Mann verliess. Als auch diese Partnerschaft in die Brüche ging, kehrte sie reumütig nach Amerika zurück, das ihr verzieh.

Wie heisst diese Hollywood-Göttin?

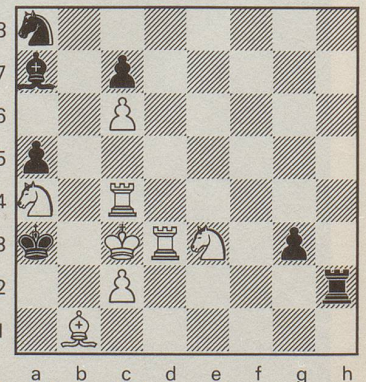
hw

(Antwort auf Seite 58)



Das Schachproblem

Erneut können wir Ihnen hier ein Original-Problem eines Schweizer Komponisten präsentieren: Martin Hoffmann aus Zürich hat diesen recht anspruchsvollen «Dreizüger» entworfen. Unsere Experten werden das Problem bestimmt ohne Schwierigkeiten lösen, den Hobby-Schachfreunden sei aber wiederum etwas Hilfe auf der Suche nach dem Matt für Weiss in drei Zügen angeboten. Aus abgebildeter Stellung ginge es natürlich am einfachsten, wenn der weisse König ziehen könnte. Leider sind die Felder d2 und d4 vorläufig aber vom schwarzen Turm bzw. vom Läufer kontrolliert. Damit ist andererseits klar, dass im Augenblick sämtliche Figuren von Schwarz an ihre Aufgabe gebunden sind. Das allein reicht aber nicht zum Ziel; es braucht zur Mattsetzung eine zweite Idee, die sich um das Feld a4 dreht. Dabei sei aber eine sogenannte «Verführung» verraten. 1. Sb2!? genügt nicht wegen Ld4+ 2. Tcxd4 (2. Kxd4 Kxb2) Sb6! und Matt im nächsten Zug wäre nicht machbar. Wie lautet stattdessen die richtige dreizügige Lösung? j.d.



(Auflösung auf Seite 58)