

Objekttyp: **FrontMatter**

Zeitschrift: **An die zürcherische Jugend auf das Jahr ...**

Band (Jahr): **53 (1851)**

PDF erstellt am: **26.09.2024**

Nutzungsbedingungen

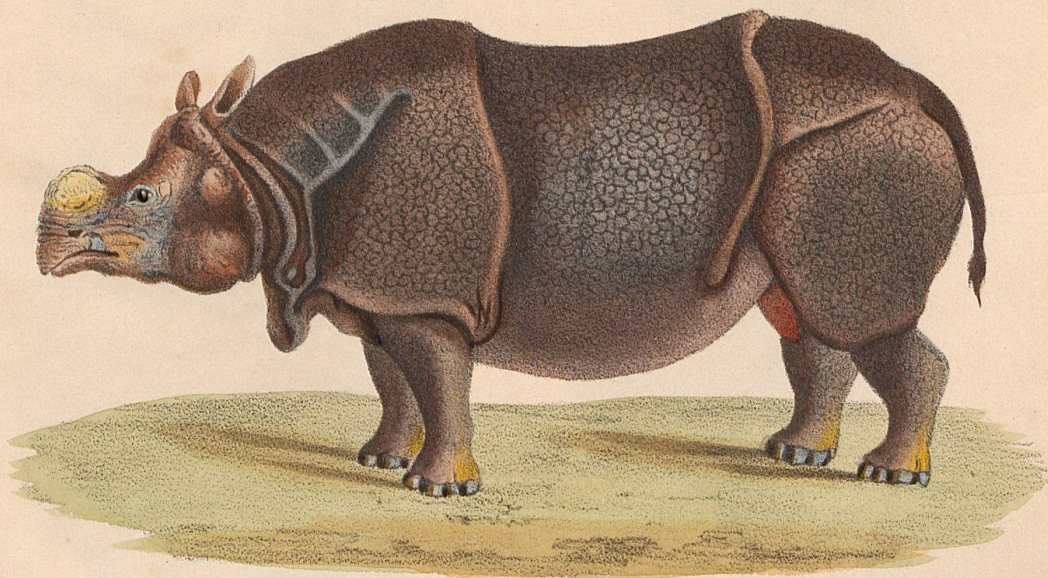
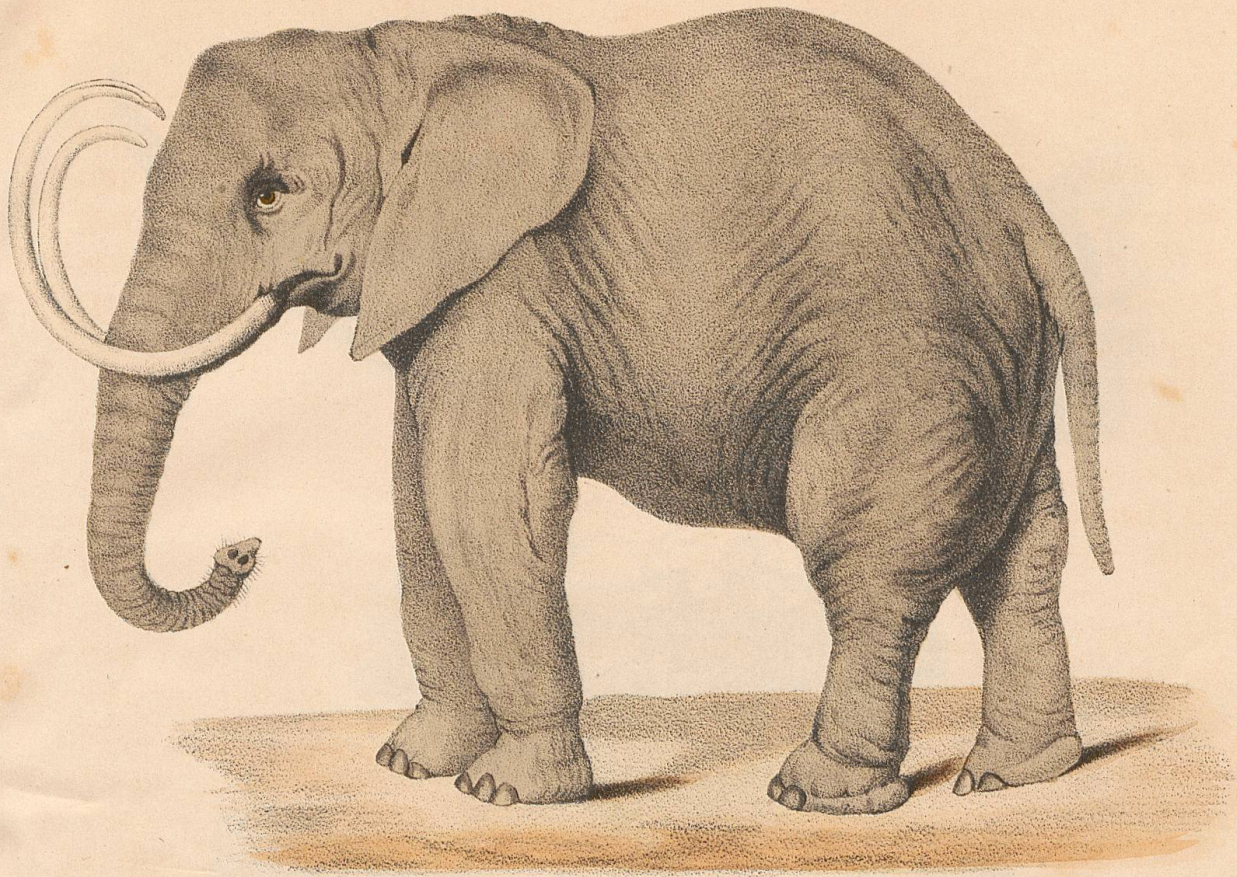
Die ETH-Bibliothek ist Anbieterin der digitalisierten Zeitschriften. Sie besitzt keine Urheberrechte an den Inhalten der Zeitschriften. Die Rechte liegen in der Regel bei den Herausgebern.

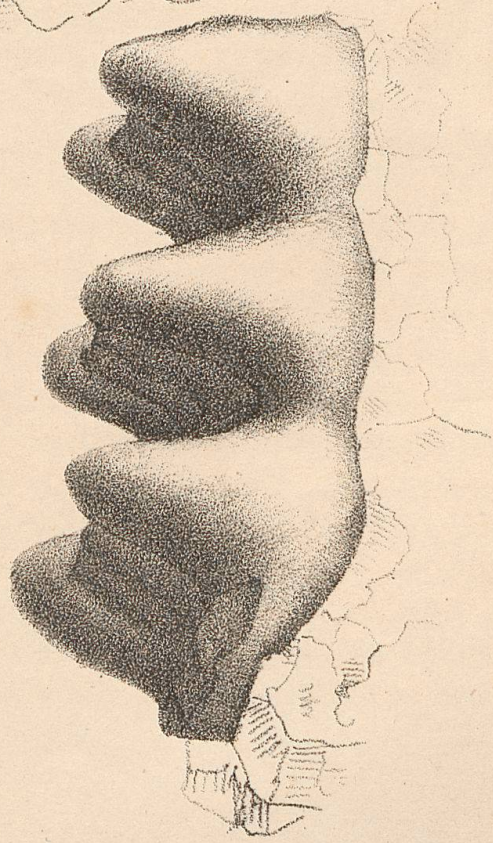
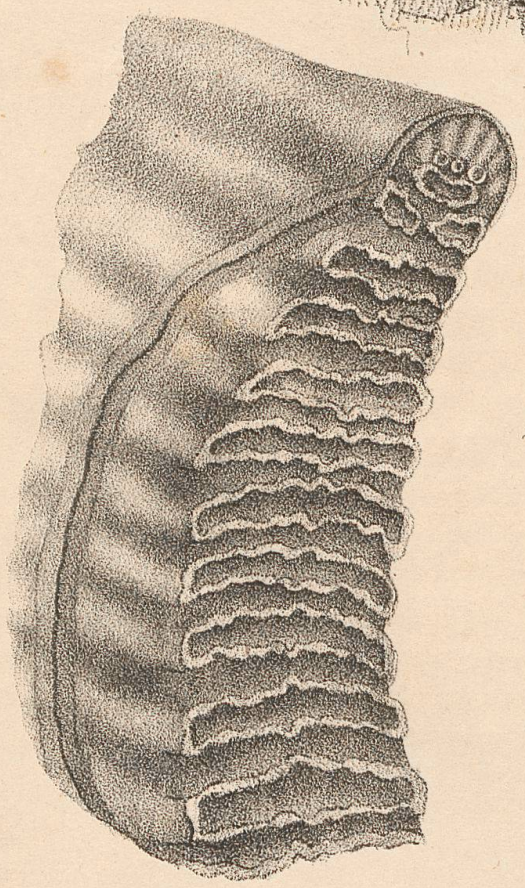
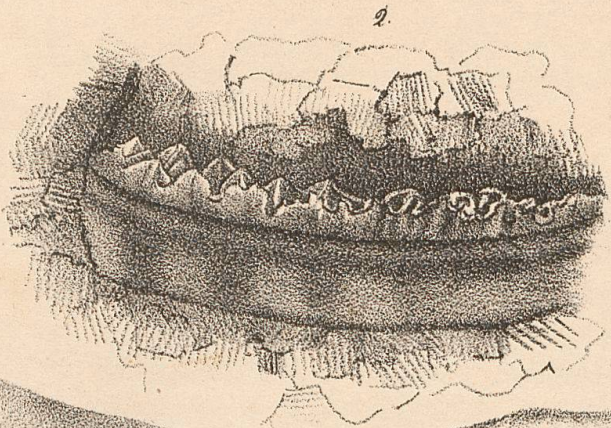
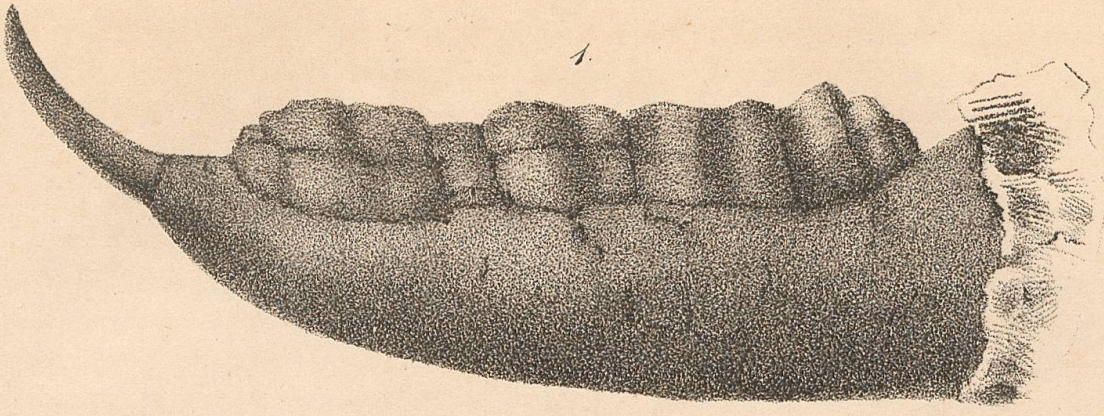
Die auf der Plattform e-periodica veröffentlichten Dokumente stehen für nicht-kommerzielle Zwecke in Lehre und Forschung sowie für die private Nutzung frei zur Verfügung. Einzelne Dateien oder Ausdrucke aus diesem Angebot können zusammen mit diesen Nutzungsbedingungen und den korrekten Herkunftsbezeichnungen weitergegeben werden.

Das Veröffentlichen von Bildern in Print- und Online-Publikationen ist nur mit vorheriger Genehmigung der Rechteinhaber erlaubt. Die systematische Speicherung von Teilen des elektronischen Angebots auf anderen Servern bedarf ebenfalls des schriftlichen Einverständnisses der Rechteinhaber.

Haftungsausschluss

Alle Angaben erfolgen ohne Gewähr für Vollständigkeit oder Richtigkeit. Es wird keine Haftung übernommen für Schäden durch die Verwendung von Informationen aus diesem Online-Angebot oder durch das Fehlen von Informationen. Dies gilt auch für Inhalte Dritter, die über dieses Angebot zugänglich sind.





An

die Zürcherische Jugend

auf das Jahr 1851.

Von

der Naturforschenden Gesellschaft.

LIII. Stück. v. J. Siegfried, K. D. M.

Auch dieses Mal wählen wir für unser Neujahrsblatt einen Gegenstand vaterländischer Naturkunde. Während uns aber das letzte in eines der merkwürdigsten Thäler unserer wundervollen Alpenwelt versetzte, wollen wir uns heute bescheiden in der nächsten Umgebung nach einigen Naturerzeugnissen umsehen, denen man freilich insgemein geringe Aufmerksamkeit schenkt, die aber dennoch manche Belehrung gewähren können; es sind die Torf-, die Schiefer- und Braunkohlenlager unsers Kantons.

Wir lassen einige allgemeine Bemerkungen, damit das spätere verständlicher werde, vorausgehen.

Der Kanton Zürich — mit einziger Ausnahme der Lägern und der Gegend beim Laufen, wo der Jura mit seinen letzten Ausläufern in denselben hineinreicht — ist ein Theil des großen Thales, welches sich zwischen Alpen und Jura aus Südwesten nach Nordosten erstreckt und vom Genfer- bis zum Bodensee immer mehr an Breite wachsend in das benachbarte Deutschland fortsetzt. Dieses Thal ist eingenommen von zahlreichen Berg- und Hügelketten und von großen und kleinen Thälern, in deren günstigsten Lagen die bedeutendern Ortschaften sich angesiedelt haben. Alle in den Alpen entspringenden Gewässer rollen durch diese Thäler herab dem südöstlichen Abfall des Jura entgegen, dessen Fuß sie in zwei Arme vereinigt begleiten, so daß der eine — der Rhein — bis nach Schaffhausen und Kaiserstuhl, der andere — die Aar — jenem entgegen bis nach Aarburg fließt. Aber beide Wasserarme verlassen fortan ihren Lauf und fließen quer durch den Jura; der erste dringt in denselben bei Kaiserstuhl ein und nimmt unterhalb dem Dörfchen Koblenz den andern auf,