

**Zeitschrift:** Oberberger Blätter  
**Band:** - (1971-1972)

**Artikel:** Ein kleines Burgenmuseum auf Schloss Oberberg  
**Autor:** Eigenmann, Hermann  
**DOI:** <https://doi.org/10.5169/seals-946559>

### **Nutzungsbedingungen**

Die ETH-Bibliothek ist die Anbieterin der digitalisierten Zeitschriften. Sie besitzt keine Urheberrechte an den Zeitschriften und ist nicht verantwortlich für deren Inhalte. Die Rechte liegen in der Regel bei den Herausgebern beziehungsweise den externen Rechteinhabern. [Siehe Rechtliche Hinweise.](#)

### **Conditions d'utilisation**

L'ETH Library est le fournisseur des revues numérisées. Elle ne détient aucun droit d'auteur sur les revues et n'est pas responsable de leur contenu. En règle générale, les droits sont détenus par les éditeurs ou les détenteurs de droits externes. [Voir Informations légales.](#)

### **Terms of use**

The ETH Library is the provider of the digitised journals. It does not own any copyrights to the journals and is not responsible for their content. The rights usually lie with the publishers or the external rights holders. [See Legal notice.](#)

**Download PDF:** 18.10.2024

**ETH-Bibliothek Zürich, E-Periodica, <https://www.e-periodica.ch>**

Es ist erstaunlich, wie viele Burgen und Schlösser es in der Region von Rorschach bis Wil und von Herisau bis hinunter nach Kradolf im Thurgau einmal gegeben hat. Wehrwille und die Absicht, Verwaltungs- und Gerichtszentren zu schaffen, bildeten den Anstoß zum Bau dieser alten Festen. Die eigentliche Blütezeit des Burgenbaues lag zwischen 1050 bis 1300. Die Ära der Erbauung von Festen und Schlössern im oben beschriebenen Raume erstreckt sich aber über viel weitere Epochen. Von den Herisauer Burgen *Rosenberg* und *Rosenburg* (auf dem Ramsen) wissen wir, daß sie vermutlich schon im 9. Jahrhundert entstanden sind. Die *älteste Burg Bischofszell* stammt aus der Zeit des Abtes Salomon III., der in den Jahren 890–919 dem Gallusstifte vorstand. Das Nahen der ungarischen Reiterhorden gab 926 den Anlaß zum Bau der *Waldburg* im Sittertobel nordöstlich von Bernhardzell. Vermutlich um 1079 wurde die Burg  *Helfenberg* (westlich von Gossau), zwischen 1077 und 1090 die älteste, fast völlig aus Holz erstellte Feste *Oberberg*, und im Jahre 1081 die Burg *Bernegg* (südlich der Stadt Sankt Gallen) gebaut.

In diesen frühesten Zeiten des Burgenbaues war für die Bequemlichkeit der Adelsfamilien recht wenig gesorgt. Das Leben in diesen alten Festen war viel härter und einfacher, als man sich dies gewöhnlich vorstellt. Erst etwa um 1300 fingen die Burgherren an, wohnlichere Bauten zu schaffen. Direkt an den Bergfried lehnte sich fortan der Palas als eigentliches Wohngebäude an. Im Sturme der Appenzeller Freiheitskriege fiel leider ein Großteil der Burgen in Schutt und Asche. Nur wenige dersel-

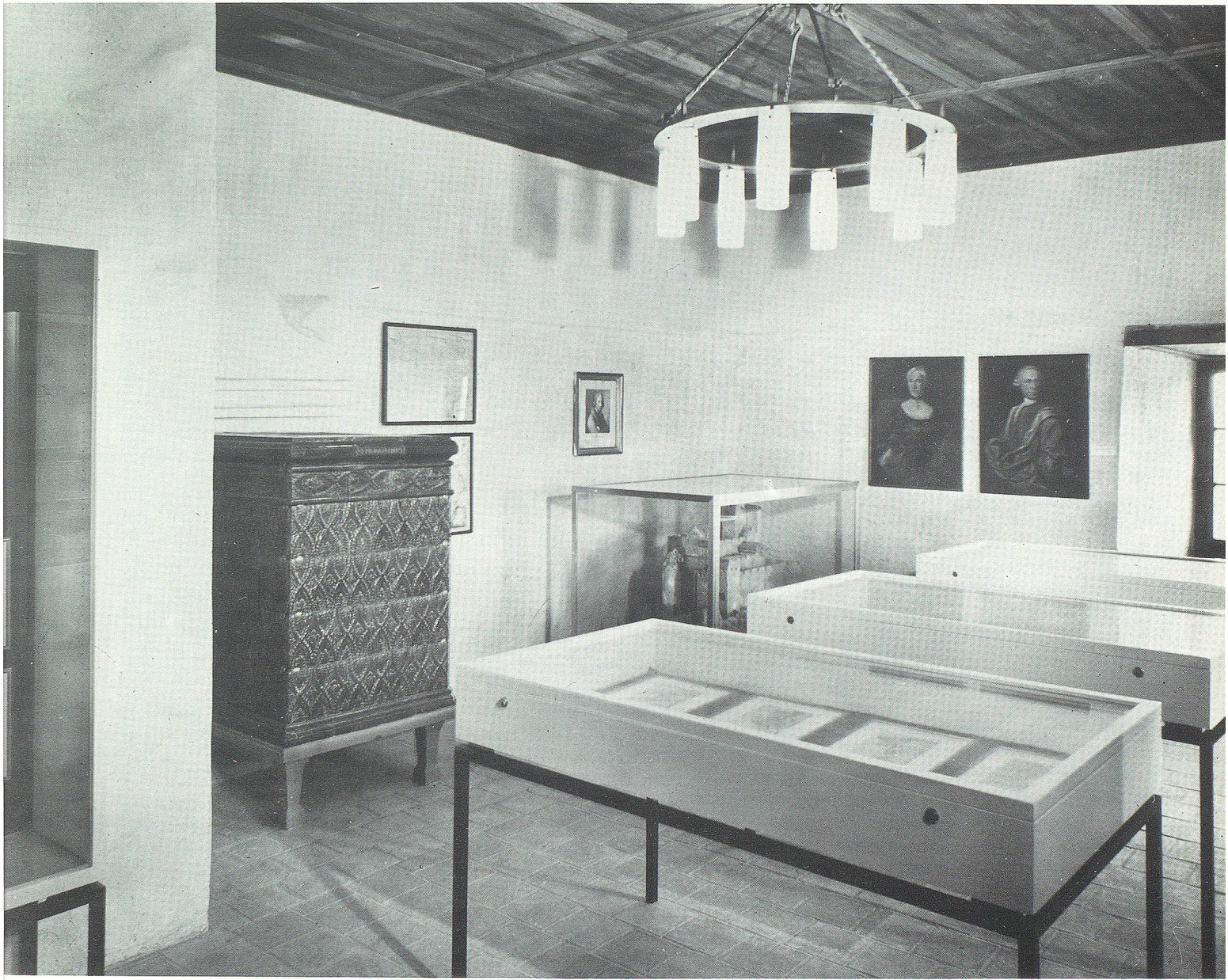
ben erlebten einen Wiederaufbau. An die Stelle der *Ministerialen* und *Ritter* traten im Laufe der Zeit vielfach städtische *Junker*, die auch in feudalen Schlössern wohnen wollten. So baute beispielsweise anno 1474 der stadt-gallische Ratsherr Stephan Grebel (Grübel) im Verein mit Conrad Endgasser auf dem Hofe Wälde in Lachen-Vonwil die Burg *Waldegg*, die seit 1505 als Wohnsitz der äbtischen Landshofmeister benützt wurde. Am Nordhang des Berneggügels südlich der Gallustadt baute 1497 der St.Galler Ulrich Hochrütener ein Bürglein, das nach ihm «des Hochrütener Bürgli» genannt wurde, seit 1660 als Sommersitz der Stadt St.Galler Bürgermeister diente und wegen seiner roten Riegelbalken das «Rote Haus» hieß, heute aber den Namen *Falkenburg* trägt. Die Burg *Rekenhub* (nordöstlich von Arnegg) errichtete 1508 der Ritter Fritz Jakob von Andwil (gest. 1532 in Tübingen). Damals bekleidete er das Amt des Hofmeisters des Bischofs von Konstanz und eines Obervogtes von Bischofszell.

Es wären noch weitere, in der Zeit vom 16. bis 18. Jahrhundert in unserer engeren Heimat errichteten *Schlösser* zu nennen, wie etwa das *Höggerschlößli* vom Jahre 1527 auf dem stadt-st.gallischen Rosenberg und das *alte Schloß Dottenwil* nördlich von Wittenbach aus dem Jahre 1550, in dem sich 13 Jahre später der Stadt St.Galler Rat und Spitalmeister Peter Graf wohnlich einrichtete. Anno 1640 ließ es der Stadt St.Galler Ammann Christoph Buffler niederreißen und an dessen Stelle ein neues Schloß erbauen. Seit 1866 gehört das Gebäude der Politischen Gemeinde Wittenbach und dient als Bürgerheim. Wer

kennt nicht das 1969 prächtig restaurierte «*Schlößli*» an der Spisergasse in St.Gallen, das anno 1587 der dortige St.Galler Laurenz Zollikofer für sich aufführen ließ? Man müßte an dieser Stelle auch das *Fehrsche Schloßchen* auf dem St.Galler Rosenberg von 1599, das «*Schlößli*» in *St.Fiden* (an der Greithstraße) von 1631, das *Haggenschlößli* (südlich von Bruggen) aus der Zeit um 1642 und das *Schloß Hauptwil* nennen. Letzteres wurde 1664 von den Gebrüdern Hans-Jakob und Bartholomäus Gonzenbach errichtet. Wegen allzu rigoroser Handhabe der Zunftvorschriften zogen die beiden Leinwandbleicher und -händler von der Gallustadt fort und ließen sich in Hauptwil TG nieder. Fast drei Jahrhunderte lang residierte hier die Familie Gonzenbach. Der imposante Riegelbau sah manche prominente Gäste, wie etwa den deutschen Dichter und Theologen Friedrich Hölderlin, die Dichterin und Freiherrin Annette Droste-Hülshoff und den Germanisten und Bibliothekar Freiherr Josef von Laßburg. Finanzielle Schwierigkeiten veranlaßten 1879 Paul von Gonzenbach zum Verkaufe der Liegenschaft. Seit 1919 diente das Gebäude als Haushaltungsschule für Töchter, seit 1953 als Altersheim.

Wohl als *letzten Schloßbau unserer Umgebung* dürfen wir das *Neue Schloß Heidelberg* (nordwestlich von Bischofszell) betrachten. Jakob Grubenmann und der Steinmetz Georg Held errichteten es anno 1740. Es gleicht aber eher einer modernen Villa als einem Schloß. Nicht zu verwechseln ist dieses Gebäude mit der *Alten Burg Heidelberg*, die Wezilo von Heidswil um 1210 bis 1220 300 m nördlich davon erbauen ließ.







Doch genug des historischen Rückblickes! Von den *51 Burgen und Schlössern*, die im Burgenmuseum Oberberg mit Daten, Bildern oder Wappen vertreten sind, werden in unsern Tagen nur noch acht bewohnt:

das *Schloß Oberberg* aus dem Jahre 1260,

die *Burg Frommenhausen* (südlich Hauptwil) von 1219,

die *Burg Waldegg* (westlich St.Gallen) von 1474,

die *Schenken-Glatzburg* (nördlich Oberbüren) von 1167, seit 1781 Frauenkloster,

das *Schloß Hauptwil* aus dem Jahre 1664,

das *Schloß Egg* (in Wittenbach) aus dem 11. bis 12. Jahrhundert,

das *Schloß Dottenwil* (nördlich von Wittenbach), um 1550 erbaut,

und das *Neue Schloß Heidelberg* (nordwestlich von Bischofszell) aus dem Jahre 1740.

*Völlig verschwunden* sind heute die alten Wehrbauten *Reckenhub*, *Alt-Andwil* SG, die *Waldburg* und die *Feste Krüzern* (westlich Bruggen). Andere Festen sind längst zu *Ruinen* verfallen, und ihre Bausteine wurden vielfach bei Kirchenbauten verwendet.

Eine *Burgenkarte* in unserem Oberberger Burgenmuseum zeigt den Standort der Wehrbauten Helfenberg, Rosenberg, Rosenberg, Etschberg, Spisegg, Alt- und Neu-Meldegg, Eppenberg, Gielen-Glatzburg, Gielsberg, Andwil-Buhwil (im Thurgau), Singenberg, Hertenberg, Alt- und Neu-Ramswag, Falkenstein, Rappenstein und die St.Galler Bernegg. Sie ist eine photographische Vergrößerung eines Teiles der Burgenkarte St.Gallen-Apenzell des einstigen Gossauers und

berühmten «Burgenvaters» Gottfried Felder von 1942.

Das Burgenmuseum Oberberg möchte nun die Erinnerung an alle obigen Burgen und Schlösser wachhalten. Es zeigt in *drei Vitrinen* vorwiegend *Bilder*, und in *zwei Glaskasten* alte *Siegel, Adelswappen und Allianzwappen* (Ehepaarwappen) aller einstigen Burg- und Schloßherren unseres Umkreises. Die *Wappensammlung* hat auch einen künstlerischen Aspekt. Zeigt sie doch die farbenfrohe *heraldische Bildkunst* in 21 Siegel- und Wappenabbildungen.

Die Burgenbilder sind entweder *Federzeichnungen* von J. J. Rietmann, Daniel Ehrenzeller und J. L. Iseli, oder ein *Aquarell* von J. J. Bernet (Helfenberg). Sie stammen aus dem fünfbandigen Burgenwerk von August Naef, das sich in der Stadtbibliothek Vadiana in Sankt Gallen befindet, ferner aus dem Band 834 des Stiftsarchivs St.Gallen.

Einen überaus wertvollen Bestandteil des Oberberger Burgenmuseums bilden vier prächtige *Ölgemälde* aus dem 19. Jahrhundert. Das *erste* zeigt den Oberberger Obervogt *Josef Ignaz Leontius Sartory von Rabenstein* (1721–1791) im Alter von 38 Jahren. Anno 1759 wurde es von M. A. Züger in Lachen SZ gemalt. Sartory, im Weiler Rappen der Gemeinde Berg SG geboren (daher der Rabe in seinem Wappen!), arbeitete sich durch Fleiß und Tüchtigkeit vom Kammerdiener zum Obervogt (auf Blatten, Oberberg und Rorschach) und Hofkanzler (in St.Gallen) empor. 1769 verlieh ihm Kaiser Joseph II. den Adelstitel «von Rabenstein».

Das *zweite Ölporträt* zeigt dessen Gemahlin *Maria Anna Franziska Constantia Sartory* im Alter von 35 Jahren. Sie

stammte aus einer reichen Rorschacher Leinwandhändlerfamilie des Geschlechtes Hofmann von Leuchtenstern. Der einstige Regierungsrat Dr. Emil Mäder konnte diese beiden Gemälde als erster Präsident der Genossenschaft Oberberg im Laden des Antiquars Täschler in St.Fiden zu einem höchst billigen Preise ankaufen.

Auf dem *dritten Ölporträt* ersehen wir *Gallus Anton von Saylern*, der gemäß den Kirchenbüchern der Dompfarrei St.Gallen am 13. Oktober 1723 in Sankt Fiden getauft worden war. Er war der jüngste Sohn des äbtischen Leibarztes Dr. med. Baron Josef Anton von Saylern (1665–1745) und der jüngste Bruder des Oberberger Obervogtes Josef Basilius von Saylern (1699–1762). Nach den Notizblättern des Wiler Genealogen Paul Zuber soll er als Lieutenant in den Niederlanden gefallen sein. Da aber auf unserm Ölgemälde sein Wappen mit einem Kelch als Helmzier geschmückt ist, dürfte der im Bilde Festgehaltene dem geistlichen Stande angehört haben. Drei seiner Brüder amtierten als *Klosterpatres*: Pater Thomas (geb. 1706) im Stift St.Gallen, Pater Gallus (geb. 1718) im Kloster Einsiedeln und Pater Anton (geb. 1720) in der Kartause Ittingen (nördlich von Frauenfeld). Sein ältester Bruder Franz Leodegar (geb. 1700) war Leibarzt der Kurfürsten von Trier und von der Pfalz.

Das *vierte Ölporträt* zeigt uns den Adels Herrn *Johann Georg Fidel Anton von Thurn*. Das Bild entstand 1743, und das Alter wird darauf mit 38 Jahren angegeben. Gemäß «Stammbaum des Geschlechtes der Freiherren und Grafen von Thurn und Valsassina» im Stiftsarchiv St.Gallen kann festgestellt



werden, daß er der jüngste Sohn des Obervogtes und Erbmarschalls Gallus Anton von Thurn (1667–1741) war und am 7. September 1704 getauft wurde. Ein drei Jahre älterer Bruder von ihm war der Oberberger Obervogt Viktor Fidel Anton von Thurn (1701–1773). Weil er 1758 das Schloß und die Herrschaft Blidegg (bei Degenau, Bezirk Bischofszell) kaufte, wurde er der Begründer der Blidegger Linie des Geschlechtes von Thurn. Der Zuname «Valsasina» erinnert uns daran, daß diese bedeutende Familie vermutlich aus dem Veltlin herkommen dürfte.

An der Südwand des Oberberger Burgenmuseums hängen *zwei alte Landkarten*. Beide wurden ursprünglich vom protestantischen *Pfarrer Gabriel Walser* (1695–1776) gezeichnet. Der in Wolfhalden AR geborene Pastor wirkte 1721–1745 als Geistlicher in Speicher AR, hierauf bis zu seinem Tode in Bernegg im st.gallischen Rheintal. Er war nicht nur ein tüchtiger Seelsorger, sondern ebenso ein bewährter Schulmann, Geschichtsforscher und Kartograph. Im Verlag Homann in Nürnberg erschienen 15 Landkarten von Walser. Eine derselben aus dem Jahre 1768 ist mit «Canton Appenzell sive (oder) Pagus Helvetiae Abbaticellanus» (helvetischer Bezirk Appenzell) bezeichnet und ist nun im Oberberger Burgenmuseum zu sehen. Eine zweite Landkarte desselben Kartenzeichners hängt gerade darunter und trägt den Titel «Pagus Helvetiae Abbaticellanus cum Communitatibus Interioribus et exterioribus ac adjacente Valle Rhenana» (helvetischer Bezirk Appenzell IR und AR und das st.gallische Rheintal). Sie wurde in der Firma Matthäus Seutter in Augsburg

gedruckt. Leider ist sie undatiert. Unter ihrem Kartentitel sieht man eine Landsgemeindeversammlung mit drei Amtsleuten auf dem Landsgemeindestuhl.

Eine sehr wertvolle Sehenswürdigkeit unseres Burgenmuseums bildet das *große Burgenmodell*. Es zeigt nicht etwa irgend eine Feste aus unserer Umgebung, sondern ist ein typisches Schulmodell einer hochadeligen Burganlage, an dem man alle wesentlichen Bauteile eines solchen Gebäudes erkennen kann. Im Jahre 1969 bastelte es Peter Völkle junior in Gossau SG in mühsamer Arbeit anhand einer Zeichnung «Burganlage» in der Broschüre «Die mittelalterliche Burg» von Herbert Graf Caboga, Gallusverlag H. Berti & Co. in Rapperswil 1951.

Zu bewundern wäre schließlich auch noch der *große eiserne Leuchter* an der Decke, den Schlossermeister Jak. Maute, Gossau, kunstvoll geschmiedet hatte. Die elektrische Installation hiezu besorgte die Firma Alb. Lehmann, Gossau. Das Museum beherbergt ferner noch *zwei große Burgentafeln* im Format 1,20 × 1,00 m. Auf ihnen ersieht man von 51 Burgen, Schlössern und Ruinen, wo sie gestanden, wann sie erbaut und welche erste Urkunde dieselben erwähnt. Die Tafeln sind übersichtlich nach Regionen geordnet: 12 Wehranlagen aus dem Bezirk Gossau, 3 aus dem Kanton Appenzell AR, 8 aus dem Kanton Thurgau, 5 aus dem Bezirk Untertoggenburg, 5 aus dem Bezirk Wil, 10 aus dem Bezirk St.Gallen und 8 aus dem Stadtkreis St.Gallen. Die Beschriftung dieser zwei Tafeln erforderte eine immense Arbeit. Für die künstlerische Qualität bot uns Malermeister Anton Geisser, Gossau, beste Gewähr.

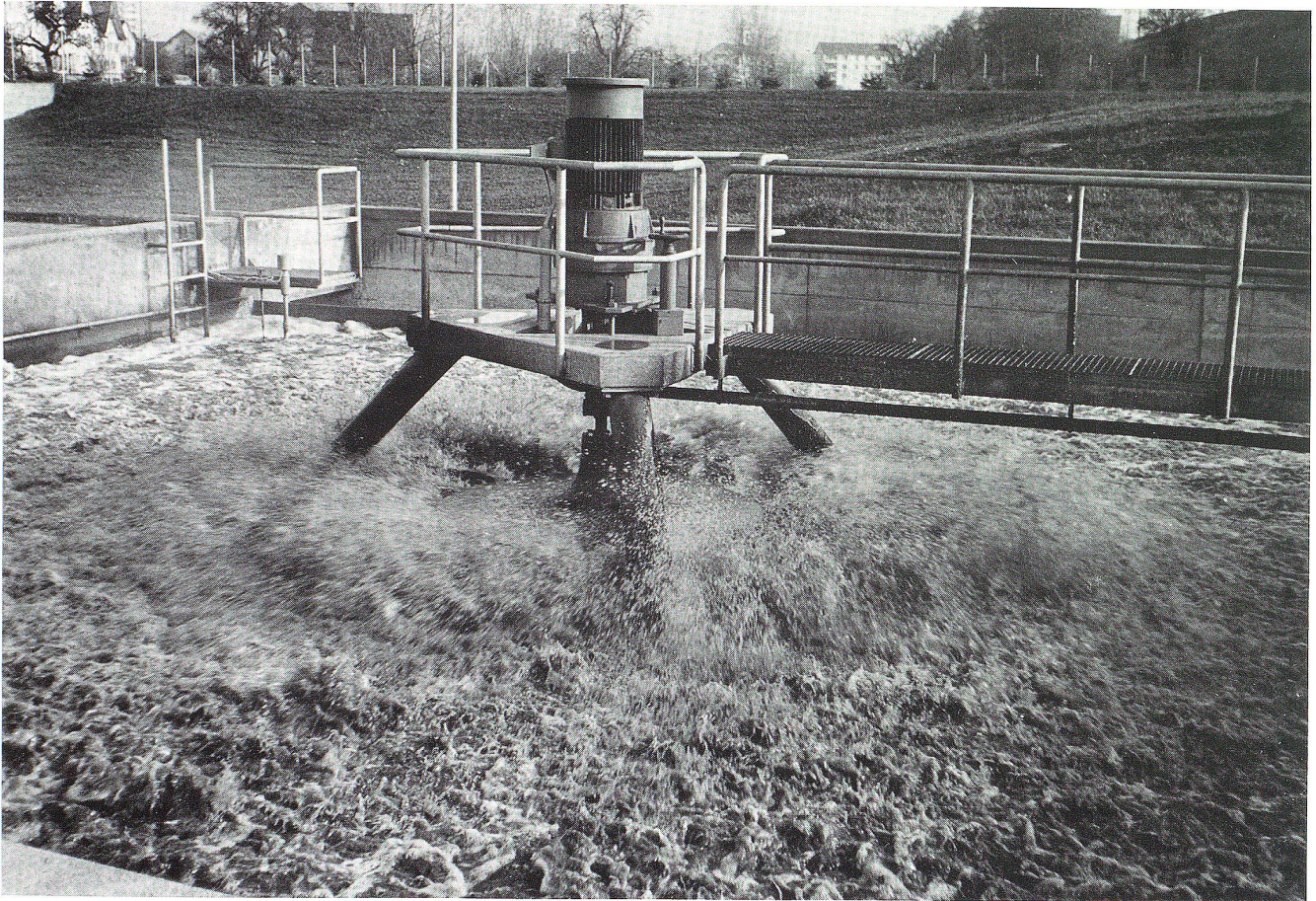
Zum Schluß geziemt es sich, alle Lieferanten und an der Erstellung des Museums beteiligten Fachleute zu erwähnen (alphabetisch):

Cavelti Ulrich & Co., Buchdruckerei, Gossau  
 Gähwiler Maria, Manufakturen, Gossau  
 Geisser Anton, Malermeister, Gossau  
 Meier Walter, Glasermeister, Gossau  
 Moser-Ziegler Paul, Schreinermeister, Gossau  
 Rast Josef, Fotogeschäft, Gossau  
 Widmer Carl, Kunsthandlung, St.Gallen

#### Quellen:

Hans Dürst: Rittertum. Verlag H. R. Sauerländer & Co., Aarau, 1960.  
 Dr. Hugo Schneider: Adel, Burgen, Waffen. Francke-Verlag, Bern, 1968.  
 Historisch-Biographisches Lexikon der Schweiz.  
 Herbert Graf Caboga: Die mittelalterliche Burg, Gallusverlag H. Berti & Co., Rapperswil, 1951.  
 Dr. Gottlieb Felder: Die Burgen der Kantone St.Gallen und Appenzell, 3. Teil, Verlag Fehr'sche Buchhandlung, St.Gallen, 1942.  
 Dr. Paul Staerke: Fidel von Thurn im Lichte seines Familienarchivs. Verlag Fehr'sche Buchhandlung, St.Gallen, 1955.  
 Franz Willi: Geschichte der Stadt Rorschach und des Rorschacheramtes, Druck E. Löpf-Benz, Rorschach, 1927.  
 Dr. Paul Staerke: Geschichte von Gossau, Verlag U. Cavelti & Co., Gossau, 1961.  
 Fritz Hauswirth: Burgen und Schlösser im Thurgau, Gaisbergverlag, Kreuzlingen.  
 Fritz Hauswirth: Burgen und Schlösser der Schweiz. Band 2: St.Gallen, Appenzell und Fürstentum Liechtenstein, Gaisbergverlag, Kreuzlingen, 1965.  
 Dr. Albert Knoepfli: Kunstgeschichte des Bodenseeraumes. Verlag Jan Thorbecke, Sigmaringen, 1969.  
 August Naef: Archiv St.Gallischer Burgen und Edelsitze, Bände II, IV und V (Stadtbibliothek Vadiana, St.Gallen).  
 Band 834 des Stiftsarchivs St.Gallen.  
 Protokolle der Genossenschaft Oberberg. Pfarreibücher der Dompfarrei St.Gallen.





Belüftung des Belebtschlammes  
in der Kläranlage Niederdorf Gossau



Dorfkorporation Gossau  
Technische Betriebe Sântisstraße 6  
Telefon 071 / 85 36 33

Beratung Planung Projektierung  
Bauführung Installation Verkauf  
Elektrizität Gas Wasser Kanalisation  
Kläranlage Kehrtafelfuhr Schwimmbad  
Sportplatz