

Zeitschrift: Orion : Zeitschrift der Schweizerischen Astronomischen Gesellschaft
Band: 46 (1988)
Heft: 227

Rubrik: Mitteilungen = Bulletin = Comunicato : 4/88

Nutzungsbedingungen

Die ETH-Bibliothek ist die Anbieterin der digitalisierten Zeitschriften. Sie besitzt keine Urheberrechte an den Zeitschriften und ist nicht verantwortlich für deren Inhalte. Die Rechte liegen in der Regel bei den Herausgebern beziehungsweise den externen Rechteinhabern. [Siehe Rechtliche Hinweise.](#)

Conditions d'utilisation

L'ETH Library est le fournisseur des revues numérisées. Elle ne détient aucun droit d'auteur sur les revues et n'est pas responsable de leur contenu. En règle générale, les droits sont détenus par les éditeurs ou les détenteurs de droits externes. [Voir Informations légales.](#)

Terms of use

The ETH Library is the provider of the digitised journals. It does not own any copyrights to the journals and is not responsible for their content. The rights usually lie with the publishers or the external rights holders. [See Legal notice.](#)

Download PDF: 06.10.2024

ETH-Bibliothek Zürich, E-Periodica, <https://www.e-periodica.ch>

Mitteilungen / Bulletin / Comunicato **4/88**

Schweizerische Astronomische Gesellschaft
Société Astronomique de Suisse
Società Astronomica Svizzera



Redaktion: Andreas Tarnutzer, Hirtenhofstrasse 9, 6005 Luzern

Veranstaltungskalender / Calendrier des activités

17. September 1988/17 septembre 1988

Schweizerischer Tag der Astronomie
Journée suisse de l'astronomie

Zukünftige Sonnenfinsternisreisen - Voyages à venir pour l'observation du soleil.

1990 Juli/juillet: Sibirien/Sibérie (wenn möglich - si possible)
1991 Juli/juillet: Mexico

19. September 1988

«Kometen, Monde, Neue Sterne: der Einfluss der Beobachtungen auf die Kopernikanische Revolution». Vortrag von PD Dr. ULRICH NIEDERER, Universität Zürich. Astronomische Gesellschaft Bern. Naturhistorisches Museum, Bernastrasse 15, Bern, 20.15 Uhr.

Oktober 1990

11. Schweizerische Amateur-Astro-Tagung in Luzern
11ème Congrès suisse d'astro-amateurs à Lucerne

Observatoire d'Ependes (Fribourg)

Pour cause de changement intervenu dans l'exploitation de l'Observatoire, celui-ci reste fermé en principe jusqu'à fin septembre 1988.

Il est toutefois possible d'organiser des visites de groupes, sur demande préalable.

Adresse de contact:

Secrétariat de l'UPCF
Case postale 915
1701 Fribourg
Tél. 037/227710

Sternwarte Ependes (Freiburg)

Infolge von Änderungen in der Leitung der Sternwarte von Ependes bleibt diese bis Ende September grundsätzlich geschlossen.

Gruppenbesuche können bei vorheriger Anmeldung durchgeführt werden. Es werden auch bereits Voranmeldungen von Schulen oder anderen interessierten Gruppen für den Herbst und Winter 1988 entgegengenommen.

Kontaktadresse:

Sekretariat der Sternwarte Ependes
Postfach 915
1701 Freiburg
Tel. 037/227710

Schweizerischer Tag der Astronomie

Die Schweizerische Astronomische Gesellschaft feiert dieses Jahr ihr 50-jähriges Jubiläum und proklamiert den

17. September 1988

als Schweizerischen Tag der Astronomie.

Schweizerischer Tag der Astronomie, warum: Die Schweizerische Astronomische Gesellschaft (SAG) will zwischen allen astronomisch Interessierten freundschaftliche und wissenschaftliche Beziehungen herstellen und die Verbreitung des astronomischen Gedankengutes fördern. Ein gesamtschweizerischer Tag der Astronomie verleiht diesen Zielen auf sinn-

volle Weise Nachdruck: eine zeitlich und thematisch koordinierte Aktivität.

Das gesamtschweizerische Thema für dieses Jahr heisst:

Der Gebrauch von Sternkarten

Auf der Seite gegenüber finden Sie eine Sternkarte für den Monat September und eine Anleitung, wie sie zu gebrauchen ist.

Wir wünschen Ihnen viel Vergnügen
Schweizerische Astronomische Gesellschaft.

Die wichtigsten astronomischen Ereignisse im September:

Mond:

Letztes Viertel	3.9.	5.51 Uhr
Neumond	11.9.	6.50 Uhr
Erstes Viertel	19.9.	5.19 Uhr
Vollmond	25.9.	21.08 Uhr

Erdferne	10.9.	17.00 Uhr
Erdnähe	25.9.	6.00 Uhr

Planeten:

Merkur:	Am Abend im Westen
Venus:	Am Morgen im Osten
Mars:	Um Mitternacht im Süd
Jupiter:	Am Morgen hoch im Südosten im Sternbild Stier
Saturn:	Am Abend tief im Südwesten im Schützen

Herbstbeginn; Herbst-Tagundnachtgleiche:

22. September um 21.29 Uhr

Ende der Sommerzeit:

Am 25. Sept. um 3 Uhr werden die Uhren auf 2 Uhr zurückgestellt

Günstige Marsopposition am 28. September 1988

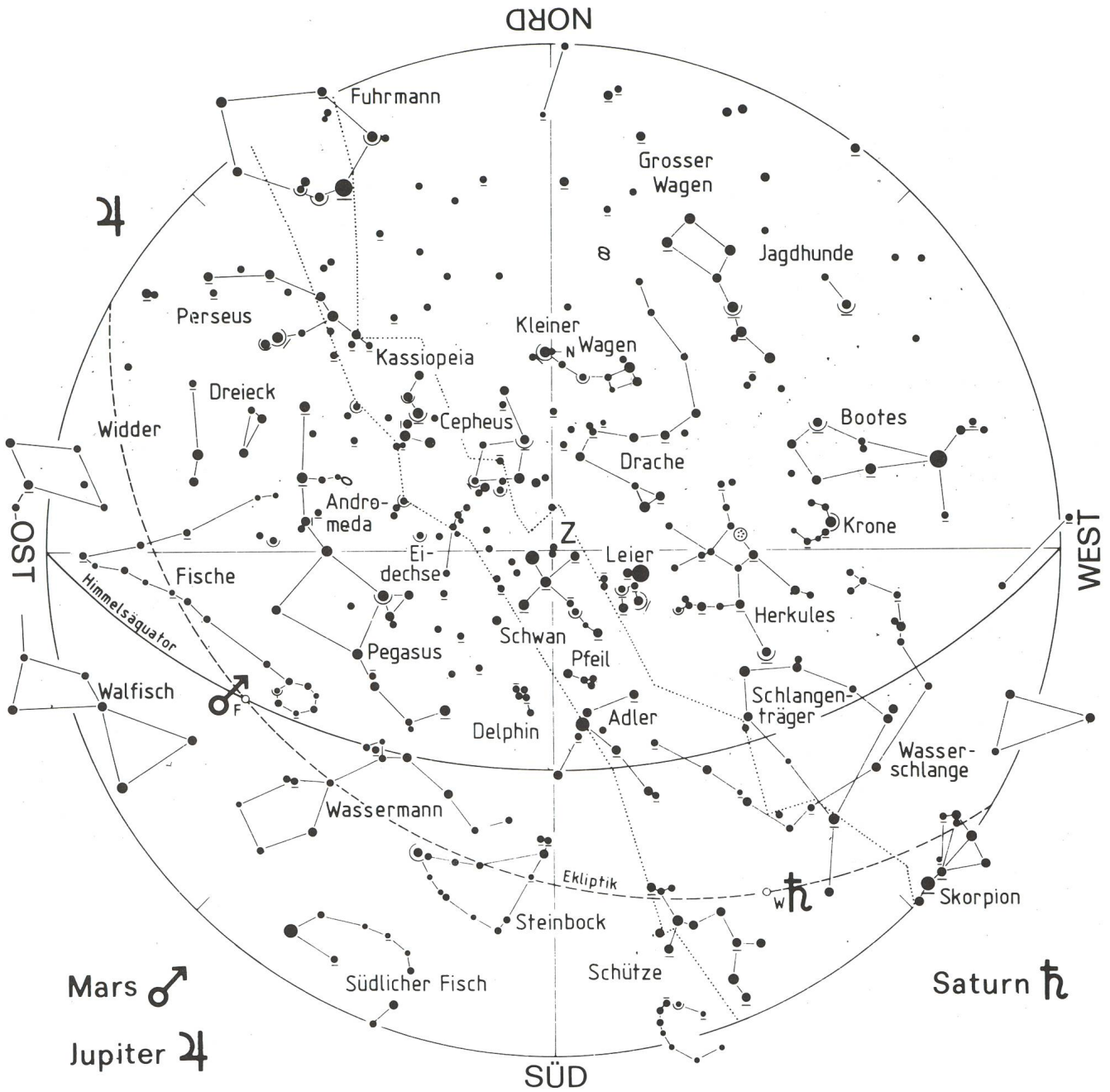
Um 5.25 Uhr erreicht Mars dieses Jahr eine ausserordentlich günstige Opposition. Seine Distanz zur Erde beträgt nur 58,81 Millionen Kilometer. Aus diesem Grund ist Mars im Fernrohr ein günstig zu beobachtendes Objekt. Mars ist im Monat September die ganze Nacht am Himmel als helles, rötliches Objekt zu sehen.

Sonne und Mond am 17. September 1988:

Sonnenaufgang:	7.06 Uhr	Mondaufgang:	13.56 Uhr
Sonnenuntergang:	19.35 Uhr	Monduntergang:	21.51 Uhr

Der ORION ist die Zeitschrift der Schweizerischen Astronomischen Gesellschaft. Er erscheint 6 mal jährlich. Der Text ist reich illustriert und informiert aktuell über die vielfältigen Belange der Astronomie.

Adresse: ANDREAS TARNUTZER, Hirtenhofstrasse 9, CH-6005 Luzern



Sternkarte für Mitte September 1988, 23 Uhr MESZ

Die Sternkarte zeigt den Himmel so, wie wir ihn von unten in die Himmelskugel blickend sehen. Ihre kreisförmige Umrandung entspricht dem Horizont. Der mit Z bezeichnete Punkt heisst Zenit; er liegt senkrecht über Ihnen im Zentrum des Himmelsgewölbes.

Die Sterne sind als Punkte eingezeichnet. Die Punktgrösse entspricht der Helligkeit der Sterne.

Die Planeten sind mit den ihnen zugeordneten Symbolen bezeichnet.

Die übrigen Planeten sind entweder sehr schwach oder überhaupt nicht zu sehen.

Wie finden Sie die auf der Sternkarte eingezeichneten Sternbilder und Planeten?

1. Stellen Sie sich in die Blickrichtung, in der Sie beobachten wollen.
2. Halten Sie die Sternkarte senkrecht vor sich hin.
3. Drehen Sie die Sternkarte so, dass die Ihrer Beobachtungsrichtung entsprechende Himmelsrichtungsbezeichnung unten ist, d.h. wenn Sie nach Süden blicken, muss das am Kartenrand angegebene Wort Süd unten sein, wenn Sie nach Osten schauen, muss Ost unten sein.

Journée Suisse de l'Astronomie

La Société Astronomique Suisse (SAS) fête cette année le jubilé de ses 50 ans et proclame le

17 septembre 1988

journée suisse de l'astronomie

Pourquoi cette journée? La SAS veut favoriser des relations tant scientifiques qu'humaines entre les gens qui s'intéressent à l'astronomie. Notre société veut également favoriser une diffusion plus large de l'astronomie. Une journée de l'astronomie à l'échelon national donnera une impulsion significative vers

ces buts. Il s'agira d'une action coordonnée dans le temps et autour d'un thème.

Thème de cette année:

L'utilisation des cartes célestes

Ci-contre vous trouverez une carte céleste pour les soirs de septembre et une brève notice explicative.

Nous souhaitons beaucoup de plaisir à chacun
La Société Astronomique Suisse

Principaux événements astronomiques de septembre:

Lune:

Dernier quartier le 3 à 5 h 51
Nouvelle Lune le 11 à 6 h 50
Premier Quartier le 19 à 5 h 19
Pleine Lune le 25 à 21 h 08
Apogée le 10 à 17 h 00
Périgée le 25 à 6 h 00

Planètes:

Mercure: Le soir, bas sur l'W
Vénus: Le matin à l'EST
Mars: Le soir à l'E, en milieu
de nuit au S, le matin à l'W
Jupiter: Le matin, haute au SE
Saturne: Le soir, bas au SW

Changement d'heure:

Le 25 à 3 h 00, les horloges reculent à 2 h 00

	Lever	Coucher le 17 septembre 1988
Soleil:	7 h 14	19 h 42
Lune:	14 h 02	22 h 02

} à Lausanne

Début de l'automne:

Equinoxe le 22 sept. à 21 h 29

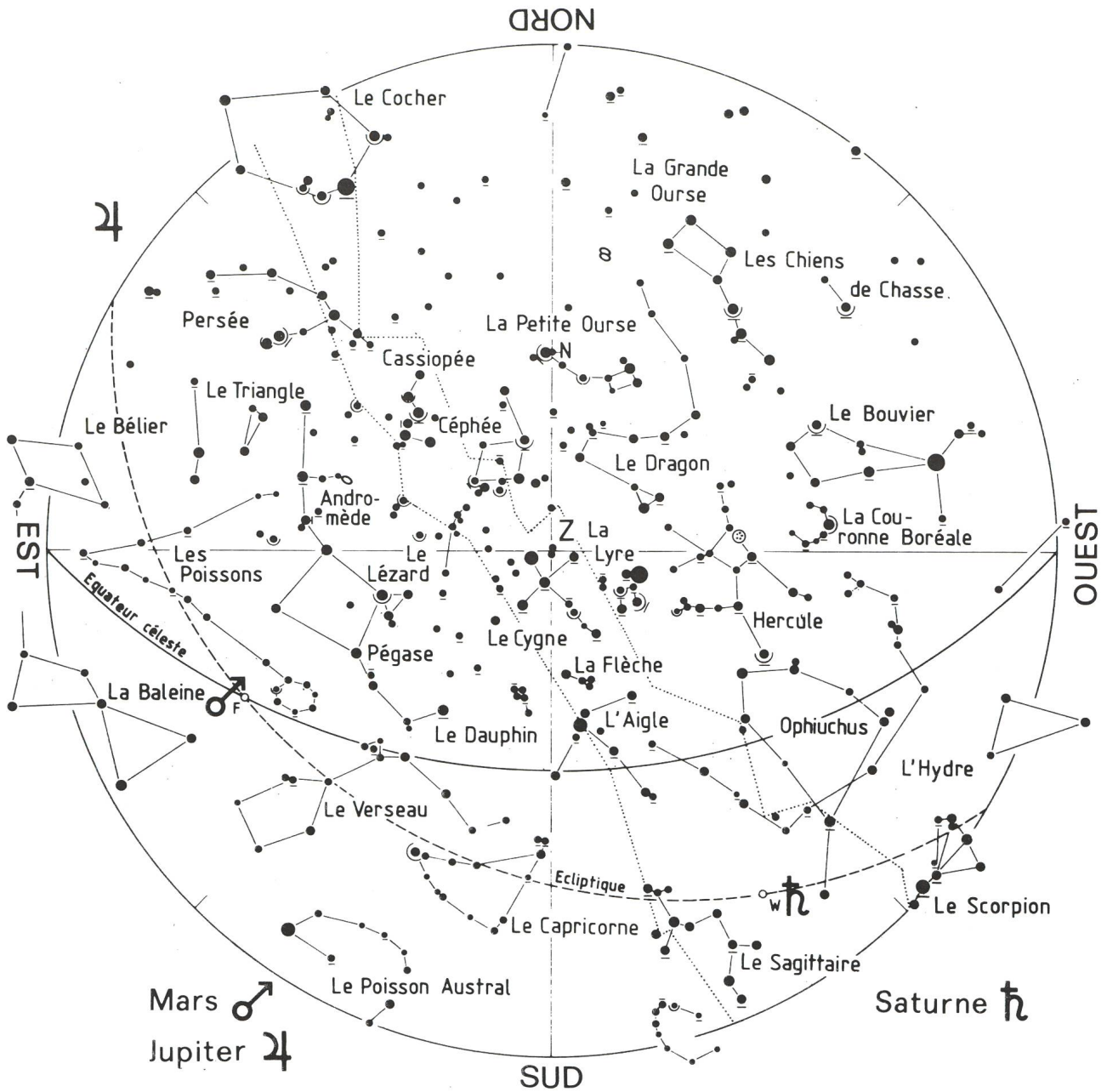
Opposition de Mars le 28 septembre 1988

Mars se trouve ce jour-là, à 5 h 25, en une opposition exceptionnelle puisque la distance Terre-Mars n'est alors que de 58,81 millions de km. Cette planète ne se rapprochera plus autant de la Terre avant l'an 2000. Pour cette raison l'observation de Mars à l'aide d'un instrument est très favorable. Mars est visible ce mois durant toute la nuit comme astre rougeâtre et brillant.

Si vous êtes intéressé par l'astronomie abonnez-vous à ORION organe de la Société astronomique Suisse, 6 numéros par an. Vous serez informé sur les multiples aspects de l'astronomie actuelle.

Adresse: ANDREAS TARNUTZER, 9 Hirtenhofstr., 6005 Lucerne

Vous pouvez aussi prendre contact avec l'une des 33 sections régionales de la Société Astronomique Suisse



Ciel le 17 septembre 1988 à 23 h

La carte céleste représente le ciel comme s'il s'agissait d'une demi-sphère vue d'en bas. Le pourtour circulaire figure l'horizon. Le centre du cercle, qui est le zénith, est désigné par la lettre Z. C'est, pour nous, la direction verticale. Les étoiles sont représentées par de petits cercles pleins dont le diamètre croît avec l'éclat apparent. Les planètes sont désignées par leurs symboles usuels, à savoir ♂ pour Mars, ♃ pour Jupiter, ♄ pour Saturne. Les autres planètes sont ou trop faibles ou au-dessous de l'horizon.

Comment procéder pour trouver un astre ou un groupe d'astre sur la carte céleste?

1. Tournez-vous dans la direction de (s) objet (s) que vous voulez observer,
2. Tenez la carte verticalement devant vous,
3. Tournez la carte de manière que l'image de la région à observer soit en bas. Par exemple, si vous voulez regarder vers l'Est, le bord de la carte marqué «Est» doit être en bas.

Remarque: Du moment que la carte céleste est conçue pour être utilisée face au ciel, on comprend que l'Est (par exemple) soit à gauche du Nord et non pas à droite comme sur les cartes topographiques ou routières.

Giornata svizzera dell'astronomia

La Società Astronomica Svizzera festeggia quest'anno il suo cinquantesimo anniversario e proclama il

17 settembre 1988
giornata svizzera dell'astronomia

Perchè questa giornata? La S.A.S. vuole favorire le relazioni umane e scientifiche tra le persone che s'interessano all'astronomia; essa vuole altresì promuovere una più larga diffusione delle conoscenze astronomiche ed una giornata come questa, a livello nazionale, darà sicuramente un impulso significativo

in tale direzione. Si tratta di un'azione coordinata nel tempo e attorno a un tema.

Tema di quest'anno: **l'utilizzazione della carta celeste**

Nella pagina 161/23 è riprodotta una carta celeste valevole per la sera del 17 settembre corredata da una breve nota esplicativa.

Nota: rileverete che sulla carta celeste l'EST (per es.) si trova a sinistra del SUD, e non a destra, come nelle carte topografiche o stradali; queste ultime infatti si utilizzano come viste dall'alto, mentre la carta celeste è vista dal basso, come in realtà.

Principali avvenimenti astronomici di settembre

(ore in tempo legale)

Luna:		Pianeti:	
Ultimo Quarto	il 3 alle 5h51	Mercurio	la sera, basso verso ovest
Luna Nuova	l' 11 alle 6h50	Venere	il mattino, verso oriente
Primo Quarto	il 19 alle 5h19	Marte	la sera verso est, in piena notte a sud, al mattino verso ovest
Luna Piena	il 25 alle 21h08		
Apogeo	il 10 alle 17h00	Giove	al mattino, alto verso sud-est
Perigeo	il 25 alle 6h00	Saturno	la sera, basso verso sud-ovest

Sorgere

Sole	7h01
Luna	13h51

Tramonto

(il 17 settembre a Locarno)

19h27
22h00

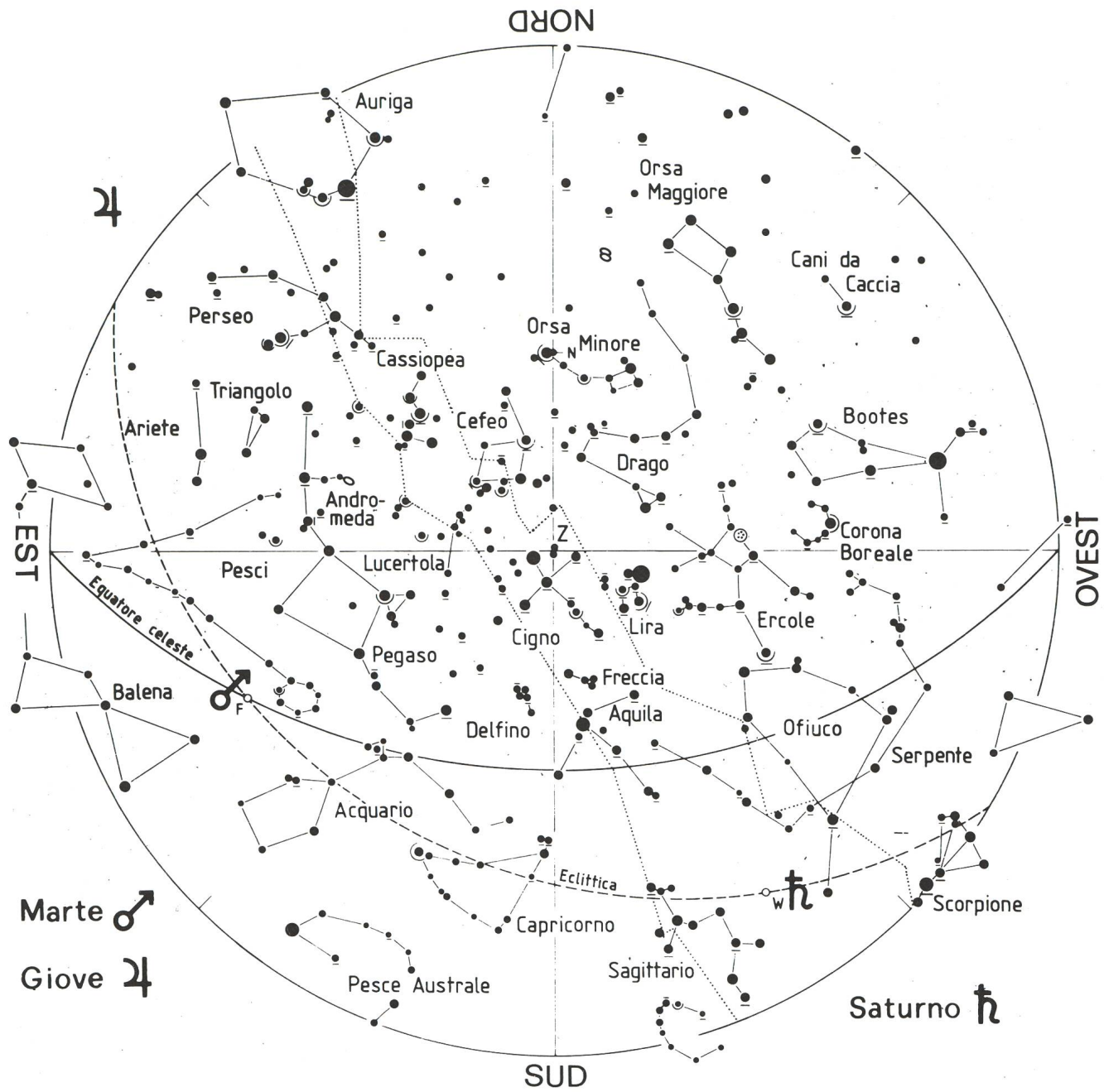
Inizio dell'autunno (equinozio): il 22 settembre alle 21h29

Cambiamento dell'ora estiva: il 25 alle 3h, gli orologi vengono spostati sulle 2h.

Opposizione di Marte il 28 settembre 1988.

Il rosso pianeta si trova in quel giorno, alle 5h25, in un'opposizione molto favorevole perchè la distanza dalla Terra non sarà che di 58,8 milioni di chilometri, ciò che non succederà più prima dell'anno 2000. Per questa ragione l'osservazione telescopica dei dettagli superficiali di Marte sarà molto favorevole. Il pianeta potrà essere osservato per tutta la notte, la costellazione dei Pesci, come brillante astro rossastro.

ORION è l'organo della Società Astronomica Svizzera ed appare 6 volte all'anno: esso vi informa sui molteplici aspetti dell'astronomia d'oggi. Informazioni presso la segreteria: M. ANDREAS TARNUTZER, 9 Hirtenhofstrasse, CH-6005 Luzern. Società Astronomica Ticinese, presso Specola Solare Ticinese, CH-6605 Locarno Monti.



Il nostro cielo di metà settembre alle 23h

La carta celeste rappresenta il cielo come se fosse una sfera cava vista dall'interno. Il contorno circolare rappresenta l'orizzonte. Il centro del circolo, lo zenit, è segnato con la lettera Z ed è il punto sulla verticale dell'osservatore. Le stelle sono rappresentate con dei cerchi neri il cui diametro è proporzionale alla luminosità apparente. I due pianeti visibili ad occhio nudo in quel momento sono indicati coi loro simboli abituali, ossia ♂ per Marte e ♄ per Saturno. Gli altri pianeti sono troppo deboli o sono invisibili perchè si trovano al di sotto dell'orizzonte, come è il caso per Giove ♃.

Come procedere per individuare un astro o una costellazione sulla carta celeste?

1. Giratevi in direzione dell'oggetto (o della costellazione) che volete identificare,
2. Tenete la carta verticalmente davanti a voi,
3. Girate la carta fino a quando la parte dell'orizzonte alla quale siete rivolti, risulti verso il basso (per far questo dovete sapere la direzione dei punti cardinali). Per esempio, se state guardando verso est, il bordo della carta segnato «EST» deve essere rivolto in basso.

Samstag, 17. September 1988

Schweizerischer Tag der Astronomie
Zum 50-jährigen Jubiläum der
Schweiz. Astronomischen Gesellschaft

Ausstellung:

10.00–19.00 Teleskope für Erd- und Himmelsbeobachtungen und die entsprechenden Zubehöre.

Astronomische Hilfsmittel, Bücher, Sternkarten, Poster, Diapositive.

Beobachtungen:

(Nur bei schönem Wetter)

12.30–16.30 **SONNE:** Sonnenflecken und Protuberanzen mit H-Alpha-Filter.

19.00–24.00 **MOND und PLANETEN:** Mars, Saturn,
ASTRONOMISCHE OBJEKTE: Galaxien, Planetarische Nebel, Sternhaufen usw.

Gratis-Informationen:

DIA-VORTRÄGE:

Einführung in die Astronomie

Wahl der richtigen Instrumente+Zubehöre

Durchgeführt durch Astro-Optik,

Beat Kohler, Wetzikon

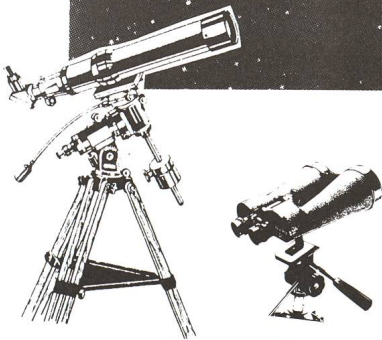
Anleitung zur Benützung von Sternkarten

WO? Pfannenstiel-Kulm (847 m)
Egg/Meilen ZH (ca. 15–20
Minuten von Zürich)

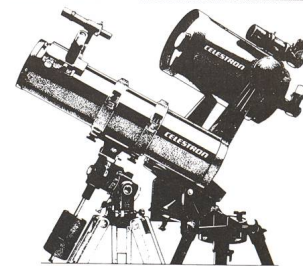
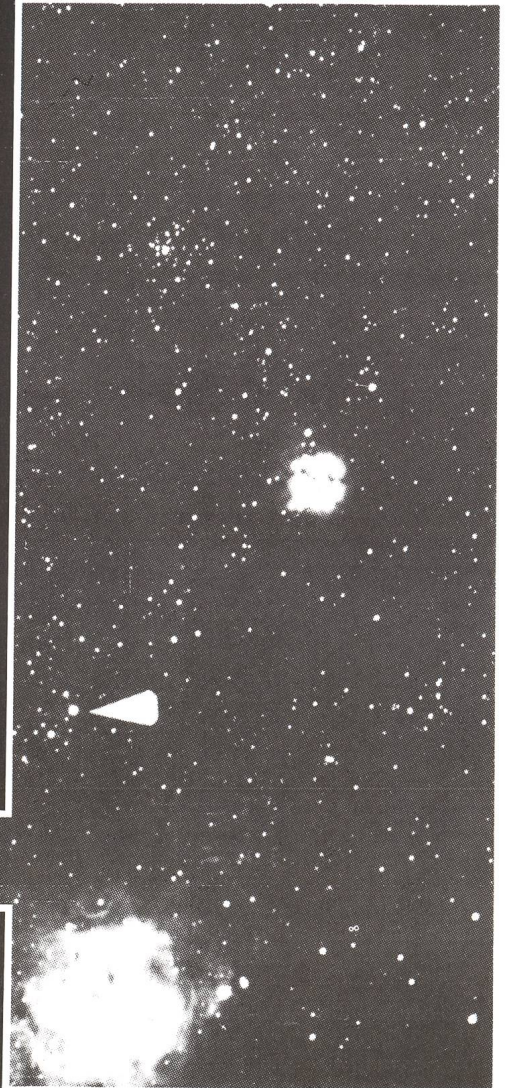
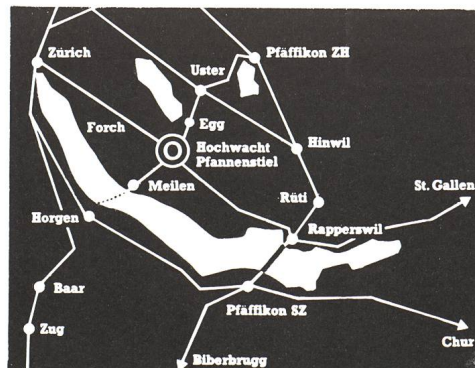
Wir laden Sie zum Besuch dieser interessanten Gratis-Veranstaltung herzlich ein.

Weitere Informationen:

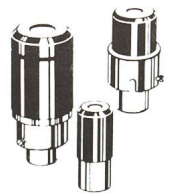
Paul Wyss
Dufourstr. 124, 8008 Zürich
Tel. 01 69 01 08, Fax 01 69 00 94



Vixen
Teleskope
Feldstecher



CELESTRON
Teleskope
Astro-Feldstecher



Tele Vue
Nagler-
Okulare