

# Astrofotografie = Astrophotographie

Objektyp: **Group**

Zeitschrift: **Orion : Zeitschrift der Schweizerischen Astronomischen Gesellschaft**

Band (Jahr): **53 (1995)**

Heft 266

PDF erstellt am: **22.07.2024**

## **Nutzungsbedingungen**

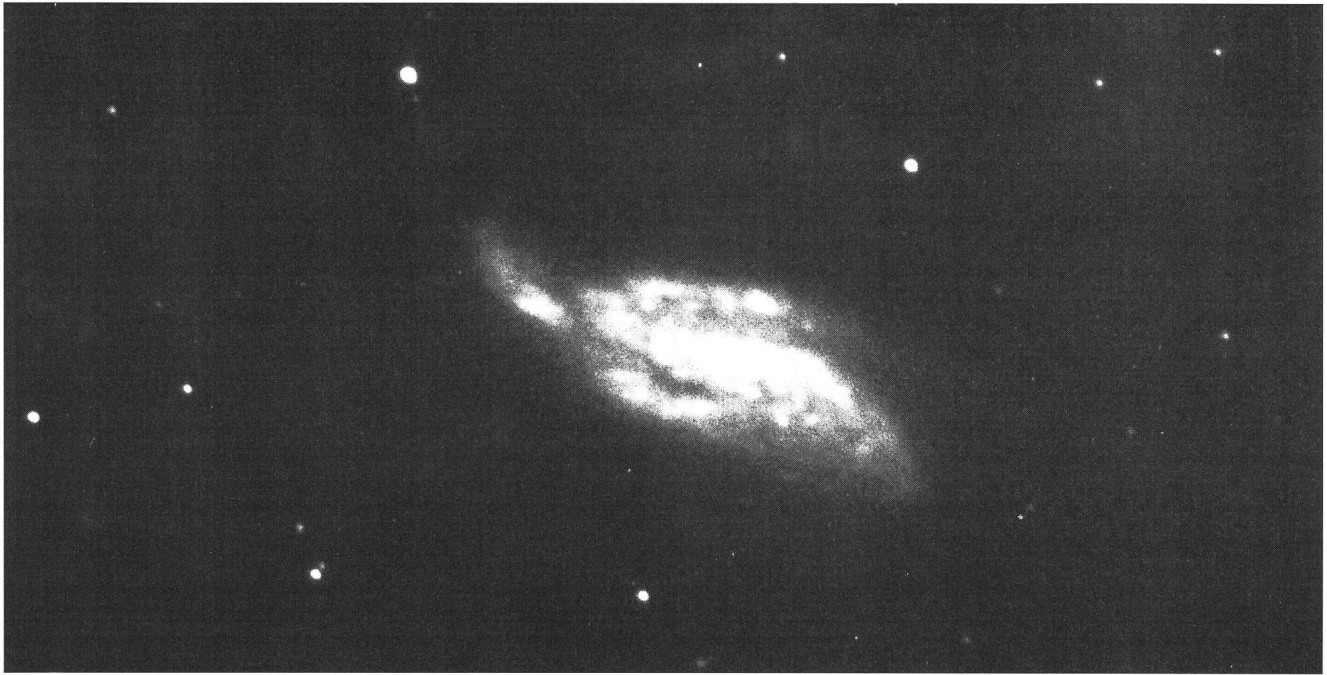
Die ETH-Bibliothek ist Anbieterin der digitalisierten Zeitschriften. Sie besitzt keine Urheberrechte an den Inhalten der Zeitschriften. Die Rechte liegen in der Regel bei den Herausgebern.

Die auf der Plattform e-periodica veröffentlichten Dokumente stehen für nicht-kommerzielle Zwecke in Lehre und Forschung sowie für die private Nutzung frei zur Verfügung. Einzelne Dateien oder Ausdrucke aus diesem Angebot können zusammen mit diesen Nutzungsbedingungen und den korrekten Herkunftsbezeichnungen weitergegeben werden.

Das Veröffentlichen von Bildern in Print- und Online-Publikationen ist nur mit vorheriger Genehmigung der Rechteinhaber erlaubt. Die systematische Speicherung von Teilen des elektronischen Angebots auf anderen Servern bedarf ebenfalls des schriftlichen Einverständnisses der Rechteinhaber.

## **Haftungsausschluss**

Alle Angaben erfolgen ohne Gewähr für Vollständigkeit oder Richtigkeit. Es wird keine Haftung übernommen für Schäden durch die Verwendung von Informationen aus diesem Online-Angebot oder durch das Fehlen von Informationen. Dies gilt auch für Inhalte Dritter, die über dieses Angebot zugänglich sind.



Die Galaxie NGC 4088 aufgenommen mit dem 1-m-Teleskop der Sternwarte Puimichel. 25 Minuten belichtet auf TP 2415  
Gerhart Klaus, Grenchen.



## Photographie de M33

### Informations techniques

Date de la photographie: 8 novembre 1994; Télescope: C8 Ultima (diamètre 203 mm); Suivi: corrections du suivi par CCDST4; Focale: 1380 mm avec réducteur de focale F/D = 6,8; Film: TP 2415 hypersensibilisé à l'hydrogène (7 jours sous 1 atm.). Conservé sous vide; Temps de pose: 70 minutes; Lieu: Banlieue résidentielle éclairée du village de Courroux (Jura); Conditions du ciel: brumeux

HUBERT LEHMAN

Rue des Sports 6, 2822 Courroux

## Messier 31- Galaxie d'Andromède ▶ ▲

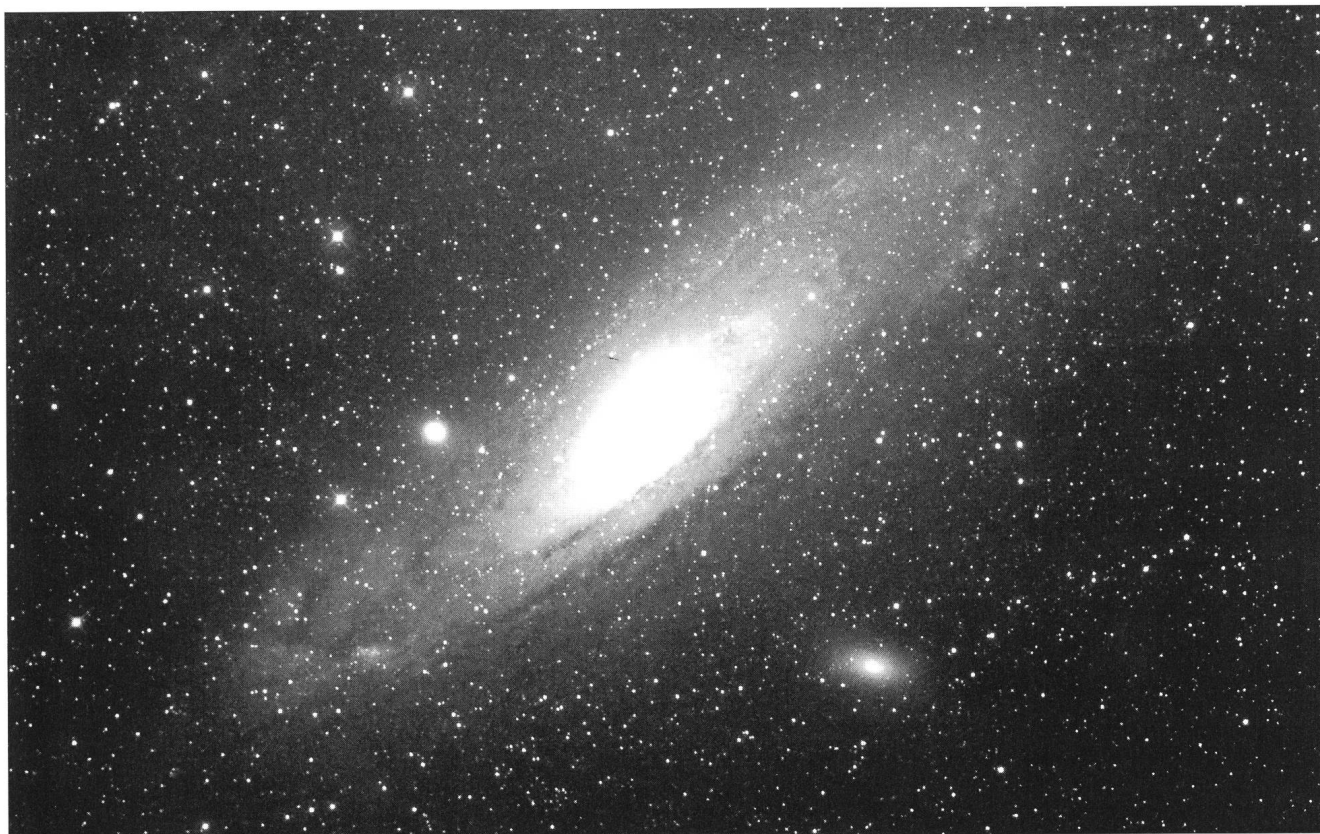
Photographie réalisée avec une camera Flat-field Lichtenecker. Focale: 500mm f/d:3.5. Monture équatoriale Takahashi EM-200. Lieu: L'Isle, alt. 650m; Date: le 13 juillet 1994; Film: TP 2415 hypersensibilisé; Mise au point: MFFT; Suivi: S14; Temps de pose: 35 minutes; Heures: 02h55 à 03h30 - Temps local; Humidité relative: 99%; Température: 14°C

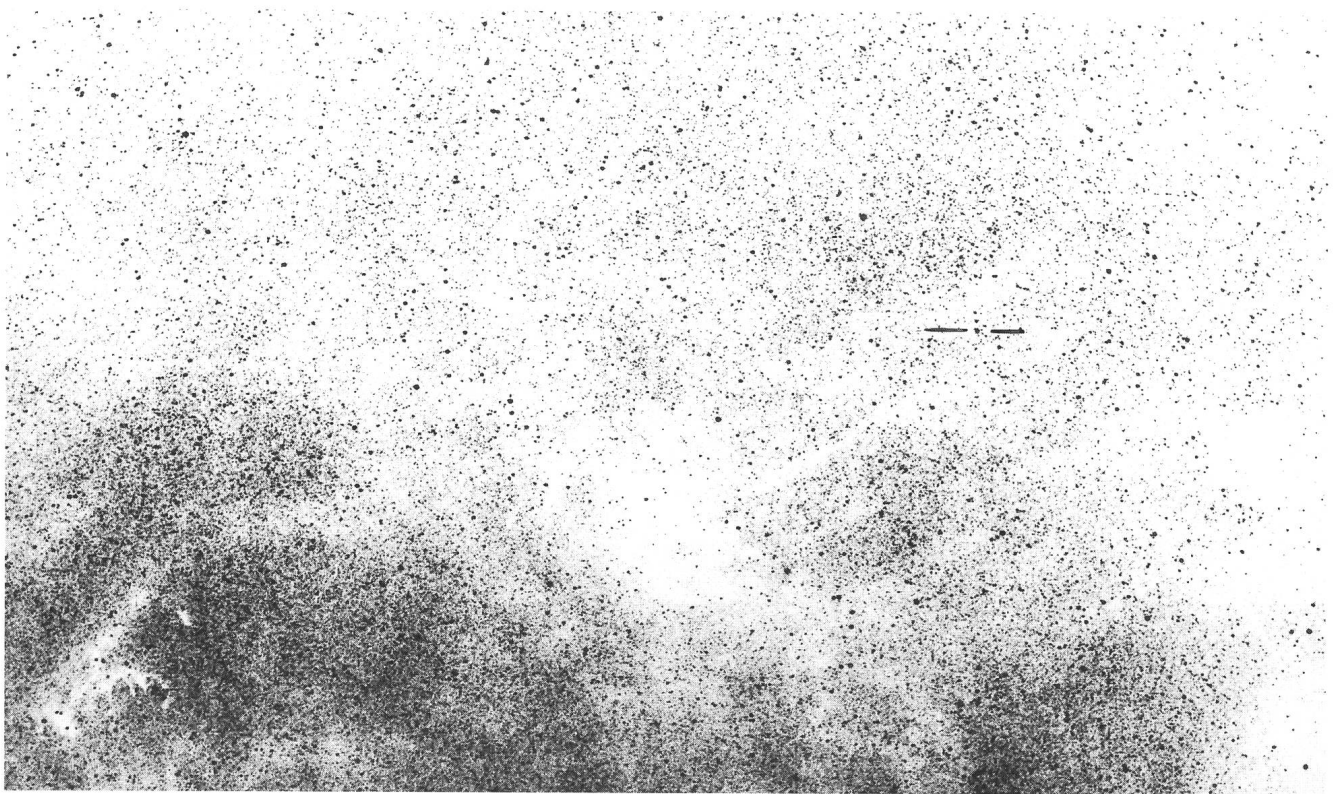
## Messier 33 - Galaxie du Triangle ▶ ▼

Photographie réalisée avec une camera Flat-field Lichtenecker. Focale: 500mm f/d:3.5. Monture équatoriale Takahashi EM-200. Lieu: L'Isle, alt. 650m; Date: 15 août 1994; Film: TP 2415 hypersensibilisé; Mise au point: MFFT; Suivi: ST4; Temps de pose: 45 Minutes; Heures: 03h00 à 03h45 - Temps local; Humidité relative: 99%; Température: 9°C

DANIEL ET ELISABETH PASCHE

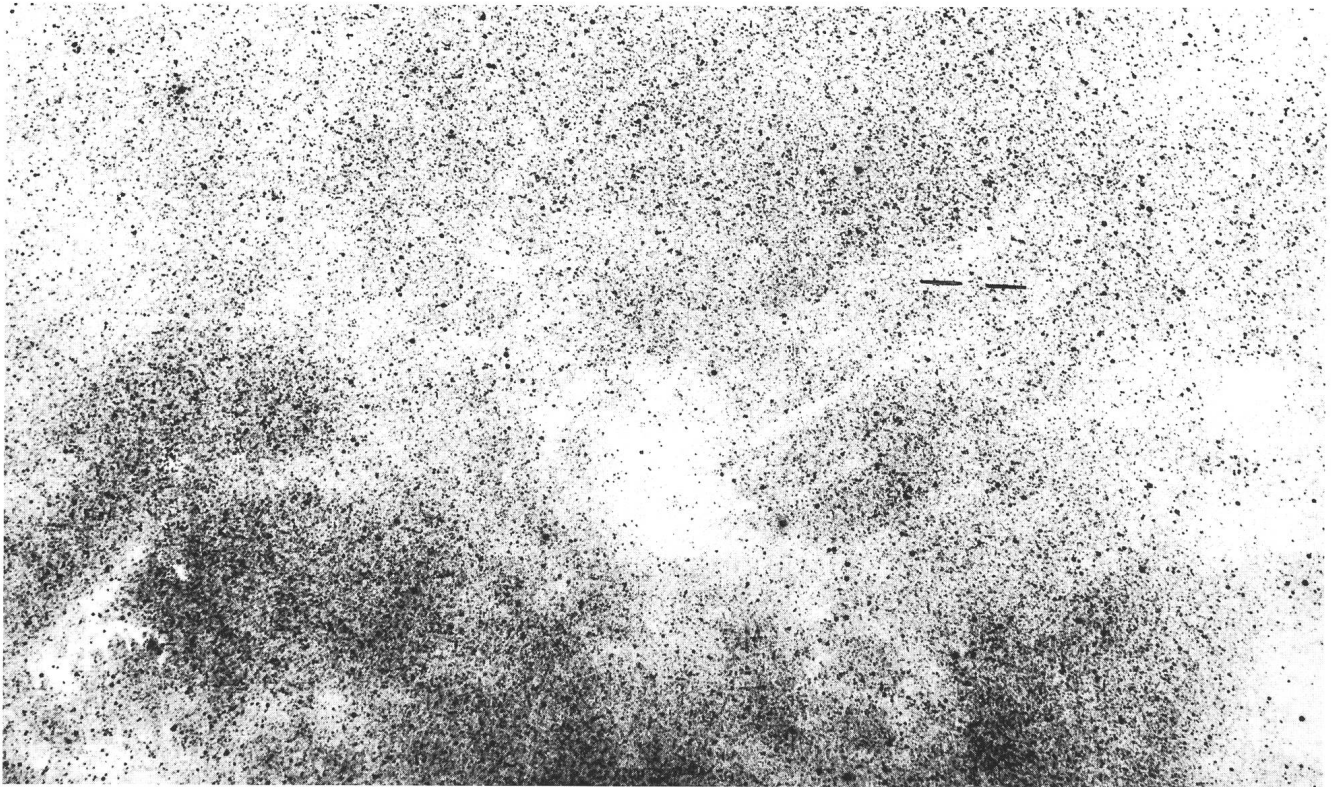
Route Aloys-Fauquez 32, 1018 Lausanne

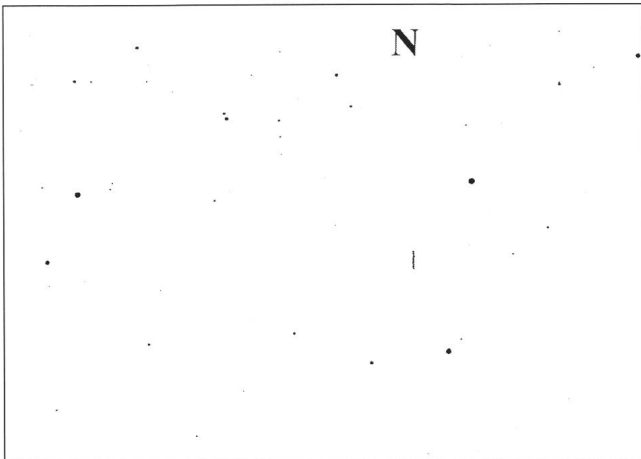




*Nova Ophiuchi 1994; 15.6. 1994 2356 UT; Schmidtkamera 20/22/30 cm; 4 Min. TP 4415 H; R = 17<sup>h</sup> 32.8<sup>m</sup>; D = -19° 17.7' (1950)  
Gerhart Klaus, Grenchen*

*Dasselbe Feld ohne Nova am 8. 6. 1985 2200 UT; gleiche Kamera, gleicher Film  
Gerhart Klaus, Grenchen*





## Geographos

Geographos was a few days after its closest approach to Earth the day the exposures were taken when it shone at about magnitude 11. Its position was almost 3.5 minutes RA due west of Beta Aquarius. The 4 brighter stars seen on the print are 9th magnitude.

I took the photograph with the following combination:

Place: Belly, l'Ain, France

Instrument: Meade ED127/f9 aprochromatic refracting telescope at prime focus on Losmandy G11 tripod. Film: Kodak Ektachrome 1600 slide film. Date/Time: 1994 September 3rd 23:20 UT. Exposure: 15 minutes.

The relative angular displacement of Geographos at the time of the exposure was 0.11 deg/hour.

PETER SULLIVAN

Rue Bautte, 9, CH-1201 Geneva, Switzerland

## Komet Takamizawa-Levy (1994f)

15. 6. 1994 2315-2321 UT; Schmidtkamera 20/22/30 cm; Technical Pan 4415 H;  $R = 12^h 51.4^m$ ;  $D = 61^\circ 48'$  (1950); N = Norden - Gerhart Klaus, Grenchen  
K = Kometenbahn - S = Richtung zur Sonne;

