

# Mitteilungen = Bulletin = Comunicato : 2/2000

Objektyp: **Group**

Zeitschrift: **Orion : Zeitschrift der Schweizerischen Astronomischen Gesellschaft**

Band (Jahr): **58 (2000)**

Heft 297

PDF erstellt am: **31.08.2024**

## **Nutzungsbedingungen**

Die ETH-Bibliothek ist Anbieterin der digitalisierten Zeitschriften. Sie besitzt keine Urheberrechte an den Inhalten der Zeitschriften. Die Rechte liegen in der Regel bei den Herausgebern.

Die auf der Plattform e-periodica veröffentlichten Dokumente stehen für nicht-kommerzielle Zwecke in Lehre und Forschung sowie für die private Nutzung frei zur Verfügung. Einzelne Dateien oder Ausdrucke aus diesem Angebot können zusammen mit diesen Nutzungsbedingungen und den korrekten Herkunftsbezeichnungen weitergegeben werden.

Das Veröffentlichen von Bildern in Print- und Online-Publikationen ist nur mit vorheriger Genehmigung der Rechteinhaber erlaubt. Die systematische Speicherung von Teilen des elektronischen Angebots auf anderen Servern bedarf ebenfalls des schriftlichen Einverständnisses der Rechteinhaber.

## **Haftungsausschluss**

Alle Angaben erfolgen ohne Gewähr für Vollständigkeit oder Richtigkeit. Es wird keine Haftung übernommen für Schäden durch die Verwendung von Informationen aus diesem Online-Angebot oder durch das Fehlen von Informationen. Dies gilt auch für Inhalte Dritter, die über dieses Angebot zugänglich sind.

Ein Dienst der *ETH-Bibliothek*  
ETH Zürich, Rämistrasse 101, 8092 Zürich, Schweiz, [www.library.ethz.ch](http://www.library.ethz.ch)

<http://www.e-periodica.ch>

## 56. Generalversammlung der SAG vom 20.-21. Mai 2000 56<sup>e</sup> Assemblée générale de la SAS du 20-21 mai 2000

### Generalversammlung 2000 in Widnau

#### Traktanden

1. Begrüssung durch den Präsidenten der SAG
2. Wahl der Stimmenzähler
3. Genehmigung des Protokolls der 55. Generalversammlung vom 29. Mai 1999 in Olten
4. Jahresbericht des Präsidenten
5. Jahresbericht der Zentralsekretärin
6. Jahresbericht des Technischen Leiters
7. ORION-Rechnung 1998 mit Revisorenbericht; Abnahme der Rechnung
8. Jahresrechnung 1999 (mit ORION-Rechnung 1999): Jahresbericht des Zentralkassiers
9. Revisorenbericht 1999
10. Diskussion der Jahresberichte, Entlastung des Zentralvorstandes
11. Budget 2001, Festlegung der Jahresbeiträge und der Abonnementspreise des ORION (Der Zentralvorstand beantragt eine Erhöhung des Abonnementspreises um Fr. 8.– für Sektions- respektive um Fr. 5.– für Jungmitglieder)
12. Wahlen
13. Wahl der Rechnungsrevisoren
14. Verleihung des ROBERT A. NAEF - Preises
15. Ehrungen
16. Anträge von Sektionen und Mitgliedern
17. Mitteilungen und Verschiedenes
18. Bestimmung von Ort und Zeit der GV 2001

### Assemblée Générale 2000 à Widnau

#### Ordre du jour

1. Allocution du président de la SAS
2. Election des scrutateurs
3. Acceptation du procès-verbal de la 55<sup>e</sup> assemblée générale du 29 mai à Olten
4. Rapport annuel du président
5. Rapport annuel de la secrétaire centrale
6. Rapport annuel du directeur technique
7. Comptes ORION 1998 avec rapport des vérificateurs; acceptation des comptes
8. Comptes 1999 (avec comptes ORION 1999): rapport annuel du caissier central
9. Rapport des vérificateurs des comptes 1999

### Programm / Programme et horaire

#### Samstag 20. Mai 2000

- 1000 Eröffnung des Tagungsbüros (im Hotel Forum)
- 1100 Kurzvortrag ...
- 1200 Mittagessen im Metropol oder Hotel Löwen (nach Teilnehmerzahl)
- 1400 Generalversammlung der SAG im Metropol
- 1415 Programm für Begleitpersonen: Weinlehrpfad und Weindegustation in Berneck
- 1630 Vortrag über Kometen im Metropol
- 1930 Aperó im Metropol und Begrüssung durch die Gemeindepräsidentin von Widnau FRAU KÖPPEL
- 2000 Nachtessen im Metropol Widnau und Hauptvortrag «Das dunkle Universum» von Prof. DR. RONALD WEINBERGER, von der Univ.-Innsbruck (A)

#### Samedi 20 mai 2000

- 1000 Ouverture du bureau au foyer de l'hôtel Forum
- 1100 Bref exposé
- 1200 Déjeuner à l'hôtel Metropol ou à l'hôtel Löwen (selon le nombre de participants)
- 1400 Assemblée générale de la SAS (Salle du Metropol)
- 1415 Pour les personnes accompagnantes: sentier du vin et dégustation à Berneck
- 1630 Exposé au sujet des comètes à l'hôtel Metropol
- 1930 Apéro à l'hôtel Metropol. Discours de la syndique de Widnau MADAME KÖPPEL
- 2000 Diner à l'Hôtel Metropol et exposé principal: «Das dunkle Universum» par le prof. RONALD WEINBERGER, Université d'Innsbruck (A)

#### Sonntag, 21. Mai

- 1000 Besichtigung der Sternwarte der Kantonsschule in Heerbrugg.
- 1145 Abfahrt nach St. Margrethen zum Mittagessen im Restaurant Schäfli
- 1330 Besichtigung des Hedsberg-Festungsmuseums (ca. 5 Min. Fussmarsch)  
 Anschliessend: Ende der Versammlung. (Shuttledienst zum Bahnhof SBB bis 17.00)

#### Dimanche 21 mai

- 1000 Visite de l'Observatoire de l'école cantonale de Heerbrugg.
- 1145 Départ pour St. Margrethen: déjeuner dans le restaurant Schäfli
- 1330 Visite du musée de la forteresse de Hedsberg (5 min. à pied)  
 Ensuite fin de l'assemblée (Navette à la gare CFF jusqu'à 17 heures)

10. Discussion. Décharge du comité central
11. Budget 2001, définition des cotisations annuelles et du tarif d'abonnement à ORION (Le comité central propose une augmentation du tarif annuel de Fr. 8.- pour les sections et Fr. 5.- pour les jeunes membres)
12. Elections
13. Election des vérificateurs des comptes
14. Attribution du prix ROBERT A. NAEF
15. Honneurs
16. Propositions des sections et des membres
17. Communications et divers
18. Lieu et date de la prochaine assemblée générale.



**AN- UND VERKAUF  
ACHAT ET VENTE**

- *Zu verkaufen*  
**Fernglas Fujinon** 10 x 70 FMT-SX, neuwertig.  
Preis: Fr. 600.-. Auskunft erteilt: THOMAS IMHOF,  
Rufibachstr. 5, 8865 Bilten, Tel. 055/615 18 79.
- *Zu verkaufen*  
Aus Privat-Sternwarte: **Astronomie-Teleskope «Meade»**, f/6.3, D = 254 mm, F = 1600 mm. Schmidt-Cassegrain/Super-Polhöhen Wiege. Digitale Ables- u. Kontroll-Systeme. Stativ u. Zusatzausstattung für Astrofotografie, inkl. Fr. 2950.-.
- **Vixen Teleskope**, Super Polaris. 90-iger Refraktor. Brennvw.: 1300 mm, f/14.4. Tubuslänge 970 mm. Präzisions-Zeiss-Montierung, inkl. Stativ + diverse Zubehör = Fr. 2550.-. Neuwertiger Zustand. Besichtigung bei: REUSSER, Ennet-Baden, Tel. 056/222 33 62 morgens/abends.
- *Zu verkaufen*  
**Miyauchi Feldstecher** 26 + 37x100/45° Apochromat. Neuwertig, wenig gebraucht. Tel. 062/926 38 07.
- *Zu verkaufen*  
**C11** mit Gabelmontierung und Stativ, NGC Max für Fr. 3450.-.  
*Zubehörpaket 1:*  
**Binokularansatz Baader** 60 Grad Einblick, zwei 15 mm Okulare, **2 Zoll-Zenitspiegel** von Tele Vue, 2 Zoll 35 mm Okular, Fr. 990.-.  
*Zubehörpaket 2:*  
**2 Zoll Nagler Okular** 9 mm, **2 Zoll Okular** von Baader 60 mm. Atlux Rohrschelle für C11, Lumicon Easy-Guider System, Fr. 990.-. Tel. und Fax 081/332 26 61.
- *Zu verkaufen*  
**Spiegelteleskop** Vixen R-114S mit Stativ. Spiegeldurchmesser 114 mm, Brennweite 900 mm. Zustand neuwertig. Preis Fr. 700.-. Peter Ehrsam, Meriedweg 11, 3172 Niederwangen. Tel. 031/980 31 11. E-mail: Peter\_Ehrsam@hp.com

## Les Potins d'Uranie La grenouille dans la Lune

AL NATH

Voici une autre légende contée par des Indiens américains et dont il existerait un certain nombre de variantes auprès de différentes tribus.

Il y a très, très longtemps, le jour et la nuit n'étaient pas comme nous les connaissons maintenant, car, en ces temps-là, le jour et la nuit étaient tous deux faits de lumière grâce aux deux frères Soleil. L'aîné des frères se levait en effet chaque jour à l'est et se couchait le soir dans la Vallée du Soleil après avoir parcouru le ciel le long du Grand Arc du Soleil. Dès que celui-ci avait disparu, le plus jeune des frères se levait alors, traversait le ciel suivant un chemin un peu différent et disparaissait aussi dans la même vallée. Et les choses se passèrent ainsi durant des jours et des nuits, les uns aussi brillants que les autres.

Il advint qu'une fille de la terre tomba amoureuse du cadet des frères Soleil. Elle était naturellement jolie, mais voulait tellement attirer son attention qu'elle passait des heures à se coiffer et à lisser ses vêtements, puis restait le visage tourné vers le jeune Soleil pendant qu'il traversait le ciel. Elle lui souriait, mais il ne la voyait pas et suivait imperturbablement son chemin. Elle le saluait, mais il ne la regardait pas. Elle dansa pour lui, mais il ne le remarqua pas. Elle alla même jusqu'à l'appeler et chanter pour lui, mais en vain. Chaque nuit, il passait dans le ciel sans daigner regarder vers le bas et sans voir cette jeune fille qui l'aimait tant.

Une nuit, elle se mit à pleurer et à se lamenter en se demandant quelle ruse elle pourrait bien utiliser pour attirer son attention. Et elle rendit visite au coyote

pour lui demander conseil. Le coyote ne lui recommanda pas d'utiliser une ruse, mais plutôt d'entreprendre le long voyage jusqu'à la Vallée du Soleil à l'ouest. Elle se mit à nouveau à pleurer et le coyote en fut tellement désolé qu'il consentit à lui montrer le chemin.

Ils entamèrent ainsi un voyage qui leur prit des jours et des jours. Comme ils atteignaient un sentier étroit qui conduisait à la vallée, ils réalisèrent que celui-ci était gardé par un ours gigantesque. Le coyote murmura à la jeune fille de se transformer en renard et, au signal convenu, de se précipiter sur le sentier pendant qu'il détournerait l'attention de l'ours.

Le coyote se mit alors à chasser sa queue et à tourner sur lui-même de plus en plus vite, jusqu'à ce qu'il parut n'être plus qu'un tourbillon de poussière. L'ours quitta sa garde pour voir de plus près cet étrange phénomène. Alors la jeune fille et le coyote coururent le plus rapidement qu'ils purent sur le sentier et atteignirent finalement la Vallée du Soleil où la jeune fille reprit sa forme humaine.

Le coyote lui dit alors qu'elle devait se rendre seule à la maison du jeune frère Soleil et il la tranquillisa en l'assurant qu'il la verrait, qu'il lui rendrait visite et qu'il l'épouserait un jour, mais qu'elle ne devait jamais regarder directement son visage, car meurt tout qui regarde la face du Soleil.

Elle se rendit ainsi à la loge et lorsque le jeune frère Soleil parut, il remarqua la jeune fille pour la première fois. Il lui rendit visite de très nombreuses fois, mais il portait toujours un masque. Comme l'avait prédit le coyote, il finirent par se marier.

Au cours du temps, la jeune femme devint de plus en plus impatiente de connaître le visage de son époux. Elle lui demanda de façon de plus en plus pressante d'enlever son masque, mais il refusait systématiquement en rappelant que devait mourir tout qui regardait le visage du Soleil.

Comme elle devenait vraiment insupportable et pleurait de plus en plus souvent, le jeune Soleil finit par céder, mais à condition qu'elle se change en grenouille et l'observe par dessous la surface de l'eau à la mare proche, et seulement pour un bref moment. Aussitôt la jeune fem-

me se changea en grenouille, plongea dans l'eau et attendit que son époux vienne au bord de la mare et enlève son masque. Et, pour la première fois, elle vit son visage.

Il était splendide. Oubliant où elle était et qu'elle s'était changée en grenouille, elle sauta hors de l'eau pour embrasser sa joue. Mais à peine l'avait-elle touché que sa lumière se tamisa et qu'il devint la Lune. Au même moment, elle se transforma en une ombre fantomatique.

Et ainsi les jours de Pleine Lune, l'ombre de la grenouille-jeune-mariée peut-être vue sur la joue de la Lune ...

AL NATH

## Les Potins d'Uranie

### L'appel de la Baie

AL NATH

MARK TWAIN écrivit un jour: «*L'hiver le plus froid que j'ai connu fut un été passé à San Francisco.*» Ah! San Francisco!

Considérée comme la plus européenne des villes américaines, elle reste systématiquement au cours des ans la ville préférée des visiteurs du monde entier en dépit de son climat frais et des brumes qui l'enveloppent fréquemment. Son site unique entre l'océan Pacifique et la Baie qui porte son nom, sa structure urbaine et le relief de ses rues en font une découverte sans cesse renouvelée. Le regard porte souvent au loin: le Bay Bridge, le Golden Gate Bridge, le Rocher d'Alcatraz, Treasure Island, les collines distantes de Sausalito, San Rafael, San Pablo, Berkeley, Oakland... Le visiteur peut flâner le long des quais remarquablement restaurés et admirer le trafic maritime et naval, sans oublier l'ineffable spectacle des lions de mer californiens ayant élu domicile au Pier 39.

La ville est récente (en gros, la moitié du XIX<sup>e</sup> siècle) et, assez paradoxalement, les navigateurs européens explorant la côte Pacifique ne réalisèrent pas tout de suite que le passage maritime enjambé aujourd'hui par le Golden Gate Bridge donnait en fait accès à une vaste baie au contour très irrégulier. Ses dimensions sont d'environ vingt kilomètres à la plus grande largeur et jusqu'à près de cent kilomètres en longueur. Elle offre une protection exceptionnelle, ce qui explique notamment la présence de nombreuses bases navales et militaires sur son pourtour.

Atterrir à la nuit tombante à l'aéroport international de San Francisco, de préférence en venant du sud, donne une idée de l'extraordinaire activité de la région dont le rayonnement économique est indissociable de la Silicon Valley qui prolonge la Baie elle-même vers le sud et jusqu'au-delà de San Jose<sup>1</sup>. La population de tout ce territoire a crû énormément au cours des dernières décennies et il n'est pas rare que des scientifiques un peu âgés évoquent nostalgiquement les jours où les chars à mules constituaient l'essentiel des rencontres sur les routes locales. Quel changement aujourd'hui avec *El Camino Real*, l'ancien chemin de liaison des missions espagnoles, devenu en de nombreux endroits une autoroute à multiples voies de circulation!

Une telle concentration de population ne peut évidemment que se répercuter dans la carte de distribution des activités astronomiques aux Etats-Unis. La Californie est en fait l'État américain rassemblant le plus grand nombre d'organisations liées à l'astronomie et sciences connexes<sup>2</sup>, La densité y est similaire à celle de la côte nord-est des Etats-Unis, mais le territoire est là-bas fragmenté en des Etats plus petits.

Si l'on recherche dans une ressource comme *StarWorlds*<sup>3</sup> les organisations liées à l'astronomie dans la zone de la Baie de San Francisco, on arrive aux statistiques impressionnantes suivantes: une quarantaine d'institutions de recherche (dont certaines très prestigieuses), vingt-cinq associations professionnelles et d'amateurs

(dont la célèbre *Astronomical Society of the Pacific*), une dizaine d'observatoires publics, quinze planétariums (en plus des planétariums scolaires d'accès restreints), une dizaine de maisons d'éditions d'ouvrages d'astronomie, une bonne vingtaine de producteurs de logiciels liés à l'astronomie (l'influence de la Silicon Valley), au moins vingt-cinq fabricants de matériels liés à l'astronomie, etc.

Tout cela est remarquable et fait de la Baie de San Francisco une région particulièrement favorisée pour les activités astronomiques et associées.

AL NATH

<sup>1</sup> Voir *Plic, ploc, pLick, Orion 56/1* (1998) 36.

<sup>2</sup> Voir par exemple l'article *Astronomy-related organizations over the world* publié dans la revue *Astronomy et Astrophysics Supplement Series* (Vol. 132, 1998, pp. 65-81).

<sup>3</sup> URL: <http://vizier.u-strasbg.fr/starworlds.html>

## ICSO 2000

### Colloque International sur l'Optique Spatiale

Centre de Congrès Diagona  
Toulouse Labège - France

**5-6-7 décembre 2000**

*l'Annonce et Appel à Communications*

Une mise à jour des informations  
concernant le colloque est accessible  
sur Internet à l'adresse suivante:

**<http://www.cnes.fr/colloque>**

**SAG-Rechnung 1999**

**Bilanz mit Eröffnungssaldo**

Nr	Bezeichnung	Eröffnungssaldo	Veränderung	Saldo
<b>Aktiven</b>				
1000	Kassa SAG	258.30 H	290.90 S	32.60 H
1010	Postcheck (PC-Konto 82-158-2)	524.20 S	7.673.05 S	8.197.25 S
1020	Bank (SVB KK 10-000 400.6)	9.875.— S	15.183.50 S	25.058.50 S
1022	Bank (SVB Zst-SH 000.212.7)	63.617.75 S	766.75 S	64.384.50 S
	<b>Flüssige Mittel</b>	73.758.65 S	23.914.20 S	97.672.85 S
1047	Wertschriften (SVB Depot 012.830.0)	78.764.75 S	24.910.55 H	53.854.20 S
1050	Transitorische Aktiven	17.448.40 S	2.019.55 S	19.467.95 S
	<b>Wertschriften+Transitorische Aktiven</b>	96.213.15 S	22.891.— H	73.322.15 S
1080	Debitoren	9.696.— S	1.123.— H	8.573.— S
	<b>Debitoren</b>	9.696.— S	1.123.— H	8.573.— S
	<b>Total Aktiven</b>	179.667.80 S	99.80 H	179.568.— S
<b>Passiven</b>				
2000	TP allgemeiner Art	251.95 H	251.95 S	—
2010	TP Jungmitglieder	50.— H	50.— S	—
2020	TP Vollmitglieder	11.336.— H	11.336.— S	—
2030	TP Auslandsmitglieder	600.— H	540.— S	60.— H
2040	TP Buchhandel	—	—	—
2050	TP Schulen, Uni's, usw.	—	—	—
2060	TP Sternwarten	—	—	—
2100	TP Sektionsbeiträge	—	—	—
	<b>Transitorische Passiven</b>	12.237.95 H	12.177.95 S	60.— H
2180	Kreditoren	503.10 H	734.55 S	231.45 S
	<b>Zinsen + Spenden</b>	503.10 H	734.55 S	231.45 S
2200	SAG-Vermögen	177.863.15 H	9.936.40 S	167.926.75 H
2251	Rückstellungen	1.000.— S	21.000.— H	20.000.— H
2252	Vorschlag	9.936.40 S	9.936.40 H	—
	<b>Vermögen + Vorschlag</b>	166.926.75 H	21.000.— H	187.926.75 H
	<b>Total Passiven</b>	179.667.80 H	8.087.50 H	187.755.30 H
	<b>Verlust</b>	—	8.187.30 H	8.187.30 H

**ORION-Rechnung 1999**

**Erfolgsrechnung mit Budget- und Vorjahresvergleich**

Nr	Bezeichnung	Saldo	Vorjahr	Veränderung
<b>Aufwand</b>				
3000	Orion-Zeitschrift	90.671.25 S	90.000.— S	671.25 S
3010	Drucksachen + Werbung	9.190.65 H	1.177.60 S	10.368.25 H
	<b>Drucksachen</b>	81.480.60 S	91.177.60 S	9.697.— H
3020	Generalversammlung	4.542.— S	4.333.55 S	208.45 S
3025	Tagungen SAG	1.172.70 S	836.— S	336.70 S
3030	Sekretariat	691.20 S	1.358.05 S	666.85 H
3035	Anschaffungen	—	162.— S	162.— H
3040	Vorstand	4.160.20 S	5.184.90 S	1.024.70 H
3050	Jugendorganisation	—	—	—
3060	Internationale Organisationen	800.— S	—	800.— S
3070	Astrologung	1.000.— H	1.000.— H	—
3080	Arbeitsgruppen	2.458.05 S	2.463.55 S	5.50 H
	<b>Organisation</b>	12.824.15 S	13.338.05 S	513.90 H
3100	Steuern, usw.	579.50 S	1.616.40 S	1.036.90 H
3200	Adressverwaltung	2.795.95 S	3.168.30 S	372.35 H
	<b>Verwaltung</b>	3.375.45 S	4.784.70 S	1.409.25 H
3410	Rückstellungen	2.000.— S	—	2.000.— S
3420	Vorschlag	—	—	—
	<b>Vorschlag / Rückschlag</b>	2.000.— S	—	2.000.— S
	<b>Total Aufwand</b>	99.680.20 S	109.300.35 S	9.620.15 H
<b>Ertrag</b>				
4010	Jungmitglieder	50.— H	175.— H	125.— S
4020	Vollmitglieder	17.021.10 H	18.104.— H	1.082.90 S
4030	Auslandsmitglieder	2.990.— H	3.228.— H	238.— S
4040	Buchhandel	—	—	—
4050	Schulen, Uni's, usw.	—	—	—
4060	Sternwarten	—	—	—
	<b>Einzelmitglieder</b>	20.061.10 H	21.507.— H	1.445.90 S
4100	Sektionsbeiträge	65.621.— H	70.161.— H	4.540.— S
	<b>Sektionsmitglieder</b>	65.621.— H	70.161.— H	4.540.— S
4200	Ausserord. Ertrag Wertschrift.	—	—	—
4210	Zinsen	5.770.— H	7.677.25 H	1.907.25 S
4220	Zinsen aus ORION-Fonds	—	—	—
4230	Spenden	40.80 H	18.70 H	22.10 H
	<b>Zinsen + Spenden</b>	5.810.80 H	7.695.95 H	1.885.15 S
	<b>Total Ertrag</b>	91.492.90 H	99.363.95 H	7.871.05 S
	<b>Verlust</b>	8.187.30 S	9.936.40 S	1.749.10 H

**Erfolgsrechnung**

Aufwand	31.12.98	31.12.99
Druckkosten ORION	103.310.75	93.336.10
Druckkosten SAG Mitteilungen	3.038.35	3.038.35
Spesen ORION Redaktion	3.591.60	1.535.—
Bankspesen	9.75	130.35
Gewinn Berichtsjahr	8.206.80	12.116.70
	115.118.90	110.156.50
<b>Ertrag</b>		
Inserate	25.723.25	18.454.55
Verkauf Orion auf CD-Rom	—	1.500.—
Beiträge der SAG	90.000.—	90.000.—
Zinsertrag Kontokorrent*	(604.35)	201.95
	115.118.90	110.156.50

\* Negativer Zinsertrag 1998 wegen Auflösung verjähriger Verrechnungssteuer

## Rechnung 1998, Rechnung/Budgetvergleich 1999, Budget 2000, Entwurf Budget 2001

Aufwand	Rechnung 1998	Rechnung 1999	Budget 1999	Budget 2000 (genehmigt)	Budget 2001 (Entwurf)
3000	90.000.—	90.671.25	90.000.—	90.000.—	93.500.—
3010	1.177.60	-9190.65	500.—	500.—	500.—
3020	4.333.55	4542.—	4.000.—	4.000.—	4.000.—
3025	836.—	1.172.70	1.000.—	1.000.—	1.000.—
3030	1358.05	691.20	1.000.—	1.000.—	1.000.—
3035	162.—	—	500.—	500.—	500.—
3040	5.184.90	4.160.20	6.500.—	6.000.—	5.000.—
3050	—	—	500.—	500.—	—
3060	—	800.—	500.—	500.—	500.—
3070	-1.000.—	1.000.—	1.000.—	1.000.—	1.000.—
3080	2.463.55	2.458.05	3.500.—	3.500.—	3.500.—
3100	1.616.—	579.—	1.000.—	1.000.—	1.000.—
3200	3.168.30	2795.95	2.500.—	3.000.—	3.000.—
3410	-9.936.40	—	1.000.—	1.000.—	—
3420	—	-8.187.30	-6.500.—	-2.500.—	-500.—
<b>Total Aufwand</b>	<b>99.363.95</b>	<b>91.492.90</b>	<b>107.000.—</b>	<b>107.000.—</b>	<b>115.000.—</b>
<b>Ertrag</b>					
4010-4060	21.507.—	20.061.—	24.000.—	24.000.—	27.000.—
4100	70.161.—	65.621.—	70.000.—	70.000.—	77.000.—
4200	—	—	—	—	—
4210	7.677.25	5.770.—	9.000.—	7.000.—	6.000.—
4220	—	4.000.—	10.000.—	10.000.—	5.500.—
4230	18.70	40.80	—	—	—
<b>Total Ertrag</b>	<b>99.363.95</b>	<b>91.492.80</b>	<b>107.000.—</b>	<b>107.000.—</b>	<b>115.500.—</b>
Das Budget 2001 basiert auf:					
Sektionen Vollmitglied		Abopreis	Sektionsbeitr.	Total	
Sektionen Jungmitglied		48.—	5.—	53.—	
Einzelmitglied Inland		24.—	3.—	27.—	
Einzelmitglied Ausland		—	—	60.—	
		—	—	70.—	

U. STAMPFLI, K. NIKLAUS

## Bilanz mit Eröffnungssaldi

Nr	Bezeichnung	Eröffnungssaldo	Veränderung	Saldo
1000	Transferer Sofi-Brillen	—	20.000.— S	20.000.— S
	<b>Flüssige Mittel</b>	—	20.000.— S	20.000.— S
1023	Anlageparkonto (SBG 455.698.11 P)	72.678.65 S	19.566.85 H	53.111.80 S
1051	Transitorische Aktiven	6.033.60 S	233.25 S	6.266.85 S
	<b>Wertschriften + Transitorische Aktiven</b>	78.712.25 S	19.333.60 H	59.378.65 S
	<b>Aktiven</b>	78.712.25 S	666.40 S	79.378.65 S
2201	ORION-Fonds-Vermögen	77.598.60 H	1.113.65 H	78.712.25 H
2253	Vorschlag / Rückschlag	1.113.65 H	1.113.65 S	—
	<b>Vermögen + Vorschlag</b>	78.712.25 H	—	78.712.25 H
	<b>Passiven</b>	78.712.25 H	—	78.712.25 H
	<b>Gewinn</b>	—	666.40 S	666.40 S

## Erfolgsrechnung mit Budget- und Vorjahresvergleich

Nr	Bezeichnung	Saldo	Vorjahr	Veränderung
3001	Gebühren, Spesen usw.	—	—	—
3002	Beitrag an ORION-Zeitschrift	—	—	—
	<b>Ausgaben</b>	—	—	—
3421	Vorschlag	—	—	—
	<b>Vorschlag / Rückschlag</b>	—	—	—
	<b>Aufwand</b>	—	—	—
4211	Ausserordentlicher Ertrag Wertschriften	—	100.— S	100.— H
4221	Zinsen aus ORION-Fonds	666.40 H	1.213.65 H	547.25 S
4231	Spenden für ORION-Fonds	—	—	—
	<b>Einnahmen</b>	666.40 H	1.113.65 H	447.25 S
	<b>Ertrag</b>	666.40 H	1.113.65 H	447.25 S
	<b>Gewinn</b>	666.40 H	1.113.65 H	447.25 S

**April 2000**

- **1. April 2000**  
11.50 bis 12.00 Uhr: Woher kommen die Kometen? Serie Raumschiff Erde von SFDRS. Kanal: SF1.
- **3. bis 8. April 2000**  
Elementarer Einführungskurs in die Astronomie Leitung: Hans Bodmer, Gossau/ZH. Info und Anmeldung: Hans Bodmer, Schlottenbühlstr. 9b, 8625 Gossau/ZH, Tel. 01/936 18 30. Ort: Feriensternwarte Calina, 6914 Carona/TI.
- **8. April 2000**  
11.50 bis 12.00 Uhr: Kometen - Erdlicht. Serie Raumschiff Erde von SFDRS. Kanal: SF1.
- **15. April 2000**  
11.50 bis 12.00 Uhr: Asteroiden. Serie Raumschiff Erde von SFDRS. Kanal: SF1.
- **22. April 2000**  
11.50 bis 12.00 Uhr: Die Reise der Erde bestimmt unser Klima. Serie Raumschiff Erde von SFDRS. Kanal: SF1.
- **24. bis 29. April 2000**  
Aufbaukurs: Sterne und Sternsysteme Teil 3 des Elementaren Einführungskurses in die Astronomie. Leitung: Hans Bodmer, Gossau/ZH. Info und Anmeldung: Hans Bodmer, Schlottenbühlstr. 9b, 8625 Gossau/ZH, Tel. 01/936 18 30. Ort: Feriensternwarte Calina, 6914 Carona/TI.
- **24. bis 28. April 2000**  
Woche des offenen Daches der Sternwarte Bülach. Ort: Eschenmosen bei Bülach. Veranstalter: Astronomische Gesellschaft Zürcher Unterland (AGZU).
- **29. April 2000**  
11.50 bis 12.00 Uhr: Ferne Planeten. Serie Raumschiff Erde von SFDRS. Kanal: SF1.

**Mai 2000**

- **1. bis 6. Mai 2000**  
CCD-Astronomie. Ein Einführungskurs mit Praxis. Leitung: Josef Schibli, Birrhard. Info und Anmeldung: Hans Bodmer, Schlottenbühlstr. 9b, 8625 Gossau/ZH, Tel. 01/936 18 30. Ort: Feriensternwarte Calina, 6914 Carona/TI.
- **6. Mai 2000**  
Tag der offenen Kuppel der Urania-Sternwarte Zürich. Ort: Urania-Sternwarte, Uraniastr. 9, 8001 Zürich. Veranstalter: Gesellschaft der Freunde der Urania-Sternwarte.
- **6. Mai 2000**  
11.50 bis 12.00 Uhr: Die Erde auf der Umlaufbahn. Serie Raumschiff Erde von SFDRS. Kanal: SF1.
- **13. Mai 2000**  
11.50 bis 12.00 Uhr: Jupiter und seine Satelliten. Serie Raumschiff Erde von SFDRS. Kanal: SF1.
- **19. bis 21. Mai 2000**  
1. Deutsche Amateur-Radioastronomische Tagung (DART) Info: Förderverein Sternwarte Zollern-Alb, Frauenberggasse 1, D-72348 Rosenfeld, BRD, <http://home.t-online.de/home/sternwarte/tv-.htm>. Ort: Volkssternwarte Zollern-Alb, Rosenfeld-Brittheim (BRD). Veranstalter: Volkssternwarte Zollern-Alb und European-Radio-Astronomy-Club (ERAC).
- **20. Mai 2000**  
11.50 bis 12.00 Uhr: Merkur und Mars. Serie Raumschiff Erde von SFDRS. Kanal: SF1.
- **20./21. Mai 2000**  
Generalversammlung der SAG Info: <http://www.rheintal.ch/astro/astro/> Ort: Widnau/SG.
- **27. Mai 2000**  
11.50 bis 12.00 Uhr: Venus, Jupiter - Einstein. Serie Raumschiff Erde von SFDRS. Kanal: SF1.

**Juni 2000**

- **3. Juni 2000**  
11.50 bis 12.00 Uhr: Die äusseren Planeten Uranus, Neptun, Pluto. Serie Raumschiff Erde von SFDRS. Kanal: SF1.

- **10. Juni 2000**  
11.50 bis 12.00 Uhr: Wie Sonne, Mond und Sterne sich bewegen. Serie Raumschiff Erde von SFDRS. Kanal: SF1.
- **17. Juni 2000**  
13 bis 18 Uhr: Astrofloh 2000 Ort: Kirchgemeindehaus Johanneskirche, beim Limmatplatz, Zürich. Info: David Perels ([david.perels@swisscom.com](mailto:david.perels@swisscom.com)), Philipp Heck ([philipp@darksky.ch](mailto:philipp@darksky.ch)), <http://www.astroinfo.org/events/af/>.
- **17. Juni 2000**  
11.50 bis 12.00 Uhr: Sommer-Sonnenwende. Serie Raumschiff Erde von SFDRS. Kanal: SF1.
- **24./25. Juni 2000**  
Kolloquium Leitung: Hugo Jost. Info und Anmeldung: Hans Bodmer, Schlottenbühlstr. 9b, 8625 Gossau/ZH, Tel. 01/936 18 30. Ort: Feriensternwarte Calina, 6914 Carona/TI.
- **24. Juni 2000**  
11.50 bis 12.00 Uhr: Weisse Nächte - Sonnenflecken. Serie Raumschiff Erde von SFDRS. Kanal: SF1.

**Juli 2000**

- **1. Juli 2000**  
11.50 bis 12.00 Uhr: Die Erde fern der Sonne. Serie Raumschiff Erde von SFDRS. Kanal: SF1.
- **8. Juli 2000**  
11.50 bis 12.00 Uhr: Venus. Serie Raumschiff Erde von SFDRS. Kanal: SF1.
- **15. Juli 2000**  
11.50 bis 12.00 Uhr: Sonnenuntergang am Meer. Serie Raumschiff Erde von SFDRS. Kanal: SF1.
- **22. Juli 2000**  
11.50 bis 12.00 Uhr: Hundstage und Treibhauseffekt. Serie Raumschiff Erde von SFDRS. Kanal: SF1.
- **29. Juli 2000**  
11.50 bis 12.00 Uhr: Das Sonnensystem in der Milchstrasse. Serie Raumschiff Erde von SFDRS. Kanal: SF1.

**August 2000**

- **5. August 2000**  
11.50 bis 12.00 Uhr: Das erste Foto vom Raumschiff Erde. Serie Raumschiff Erde von SFDRS. Kanal: SF1.
- **12. August 2000**  
11.50 bis 12.00 Uhr: Die Folge der Sternschnuppen. Serie Raumschiff Erde von SFDRS. Kanal: SF1.
- **19. August 2000**  
11.50 bis 12.00 Uhr: Jupiter und seine Begleiter. Serie Raumschiff Erde von SFDRS. Kanal: SF1.
- **25. bis 27. August 2000**  
12. Starparty Info: <http://www.starparty.ch/2000/> Ort: Berghaus Gurnigel.
- **26. August 2000**  
11.50 bis 12.00 Uhr: Wir messen die Zeit. Serie Raumschiff Erde von SFDRS. Kanal: SF1.

**September 2000**

- **2. September 2000**  
11.50 bis 12.00 Uhr: Sonnenfinsternis - Besuch der Planeten. Serie Raumschiff Erde von SFDRS. Kanal: SF1.
- **9. September 2000**  
11.50 bis 12.00 Uhr: Planetarische Rundreise mit dem Mond. Serie Raumschiff Erde von SFDRS. Kanal: SF1.
- **9./10. September 2000**  
16. Sonnenbeobachtertagung Info und Anmeldung: Hans Bodmer, Schlottenbühlstr. 9b, 8625 Gossau/ZH, Tel. 01/936 18 30. Ort: Feriensternwarte Calina, 6914 Carona/TI.
- **16. September 2000**  
11.50 bis 12.00 Uhr: Mondfinsternis - Bald ist Herbstbeginn. Serie Raumschiff Erde von SFDRS. Kanal: SF1.
- **23. September 2000**  
11.50 bis 12.00 Uhr: Herbstbeginn und Springflut. Serie Raumschiff Erde von SFDRS. Kanal: SF1.
- **30. September 2000**  
11.50 bis 12.00 Uhr: Bewegung und Gravitation. Serie Raumschiff Erde von SFDRS. Kanal: SF1.

**Oktober 2000**

- **2. bis 7. Oktober 2000**  
Elementarer Einführungskurs in die Astronomie Leitung: Hans Bodmer, Gossau/ZH. Info und Anmeldung: Hans Bodmer, Schlottenbühlstr. 9b, 8625 Gossau/ZH, Tel. 01/936 18 30. Ort: Feriensternwarte Calina, 6914 Carona/TI.
- **7. Oktober 2000**  
11.50 bis 12.00 Uhr: Wie uns der Mond umkreist. Serie Raumschiff Erde von SFDRS. Kanal: SF1.
- **9. bis 14. Oktober 2000**  
Aufbaukurs: Die Sonne und ihre Planeten Teil 2 des Elementaren Einführungskurses in die Astronomie. Leitung: Hans Bodmer, Gossau/ZH. Info und Anmeldung: Hans Bodmer, Schlottenbühlstr. 9b, 8625 Gossau/ZH, Tel. 01/936 18 30. Ort: Feriensternwarte Calina, 6914 Carona/TI.
- **14. Oktober 2000**  
11.50 bis 12.00 Uhr: Orion für Frühaufsteher. Serie Raumschiff Erde von SFDRS. Kanal: SF1.
- **16. bis 20. Oktober 2000**  
Woche des offenen Daches der Sternwarte Bülach. Ort: Eschenmosen bei Bülach. Veranstalter: Astronomische Gesellschaft Zürcher Unterland (AGZU).
- **16. bis 21. Oktober 2000**  
Sonnenuhren kennen- und verstehen lernen Leitung: Herbert Schmucki, Wattwil. Info und Anmeldung: Hans Bodmer, Schlottenbühlstr. 9b, 8625 Gossau/ZH, Tel. 01/936 18 30. Ort: Feriensternwarte Calina, 6914 Carona/TI.
- **21. Oktober 2000**  
11.50 bis 12.00 Uhr: Jupiter - Ende der Sommerzeit. Serie Raumschiff Erde von SFDRS. Kanal: SF1.
- **28. Oktober 2000**  
11.50 bis 12.00 Uhr: Verfälschte Zeit - Venus trifft Mars. Serie Raumschiff Erde von SFDRS. Kanal: SF1.

**November 2000**

- **4. November 2000**  
11.50 bis 12.00 Uhr: Wie sieht man die Bewegung der Gestirne? Serie Raumschiff Erde von SFDRS. Kanal: SF1.
- **11. November 2000**  
11.50 bis 12.00 Uhr: Saturn. Serie Raumschiff Erde von SFDRS. Kanal: SF1.
- **18. November 2000**  
11.50 bis 12.00 Uhr: Gibt's Leben nur auf der Erde? Serie Raumschiff Erde von SFDRS. Kanal: SF1.
- **25. November 2000**  
11.50 bis 12.00 Uhr: Nahe Planeten - ferne Sterne. Serie Raumschiff Erde von SFDRS. Kanal: SF1.

**Dezember 2000**

- **2. Dezember 2000**  
11.50 bis 12.00 Uhr: Gestirne, die zusammengehören. Serie Raumschiff Erde von SFDRS. Kanal: SF1.
- **9. Dezember 2000**  
11.50 bis 12.00 Uhr: Flug der Erde - Flug der Zeit. Serie Raumschiff Erde von SFDRS. Kanal: SF1.
- **16. Dezember 2000**  
11.50 bis 12.00 Uhr: Winter-Sonnenwende. Serie Raumschiff Erde von SFDRS. Kanal: SF1.
- **23. Dezember 2000**  
11.50 bis 12.00 Uhr: Weihnachts-«Stern» - Wo sind wir? Serie Raumschiff Erde von SFDRS. Kanal: SF1.
- **30. Dezember 2000**  
11.50 bis 12.00 Uhr: Sonnensystem = Gegenwart - Sterne = Vergangenheit. Serie Raumschiff Erde von SFDRS. Kanal: SF1.

**Januar 2001**

- **6. Januar 2001**  
11.50 bis 12.00 Uhr: Der Mond begleitet uns. Serie Raumschiff Erde von SFDRS. Kanal: SF1.
- astro!Info-Veranstaltungskalender  
HANS MARTIN SENN - Tel. 01/312 37 75  
astro!Info-Homepage: <http://www.astroinfo.ch/>  
E-Mail: [senn@astroinfo.ch](mailto:senn@astroinfo.ch)

# Feriensternwarte – Osservatorio – CALINA

## Programm 2000

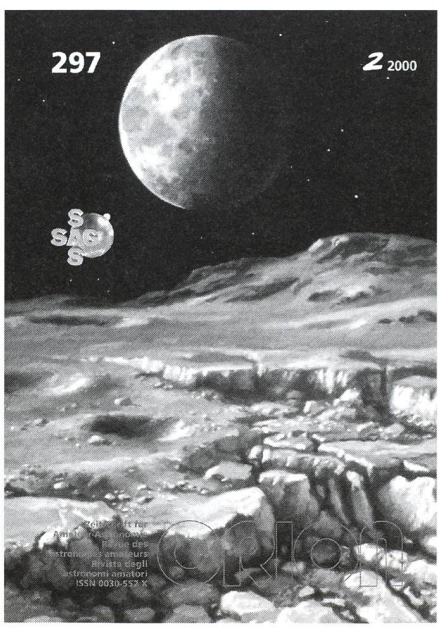
- 3.-8. April** *Elementarer Einführungskurs in die Astronomie.* Mit praktischen Übungen am Instrument in der Sternwarte. Leitung: HANS BODMER, Gossau / ZH
- 24.-29. April** *Aufbaukurs; 3. Teil des Elementaren Einführungskurses in die Astronomie,* (Sterne und Sternsysteme) mit praktischen Übungen am Instrument in der Sternwarte. Leitung: HANS BODMER, Gossau / ZH
- 1.-6. Mai** *CCD - Astronomie.* Eine Einführung mit Praxis. Leitung: JOSEF SCHIBLI, Birrhard
- 24. /25. Juni** *Kolloquium.* Leitung: HUGO JOST, Technischer Leiter SAG
- 9.-10. September** *16. Sonnenbeobachtungstag der SAG.*
- 2.-7. Oktober** *Elementarer Einführungskurs in die Astronomie.* Mit praktischen Übungen am Instrument in der Sternwarte. Leitung: HANS BODMER, Gossau / ZH
- 9.-14. Oktober** *Aufbaukurs; 2. Teil des Elementaren Einführungskurses in die Astronomie.* (Die Sonne und ihre Planeten) mit praktischen Übungen am Instrument in der Sternwarte. Leitung: HANS BODMER, Gossau / ZH
- 16.-21. Oktober** *Sonnenuhren kennen- und verstehen lernen.* Leitung: HERBERT SCHMUCKI, Wattwil

*Anmeldungen für alle Kurse und Veranstaltungen bei der Kursadministration:*  
 Hans Bodmer, Schlottenbuelstrasse 9b, CH-8625 Gossau / ZH, Tel. 01/936 18 30 abends. Für alle Kurse kann ein Stoffprogramm bei obiger Adresse angefordert werden.

**Unterkunft:**  
 Im zur Sternwarte gehörenden Ferienhaus stehen Ein- und Mehrbettzimmer mit Küchenanteil oder eigener Küche zur Verfügung. In Carona sind gute Gaststätten und Einkaufsmöglichkeiten vorhanden.

**Hausverwalterin und Zimmerbestellung Calina:**  
 Ferien-Sternwarte Calina - Osservatorio Calina, Frau Brigitte Nicoli, Postfach 8, CH-6914 Carona TI, Tel. 091/649 52 22 oder Feriensternwarte Calina: Tel. 091/649 83 47

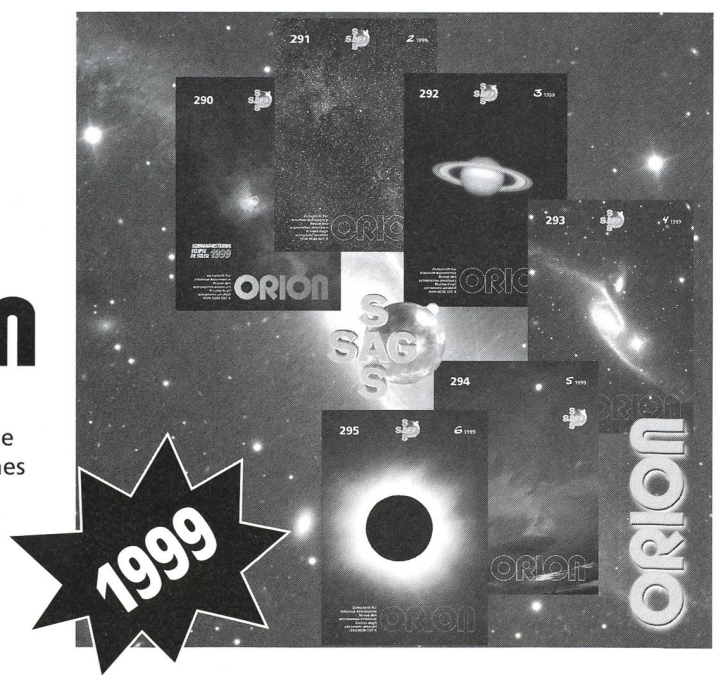
Alle Kurse und Veranstaltungen finden unter dem Patronat der Schweizerischen Astronomischen Gesellschaft SAG statt.



# ORION

Zeitschrift für  
 Amateur-Astronomie  
 Revue des astronomes  
 amateurs

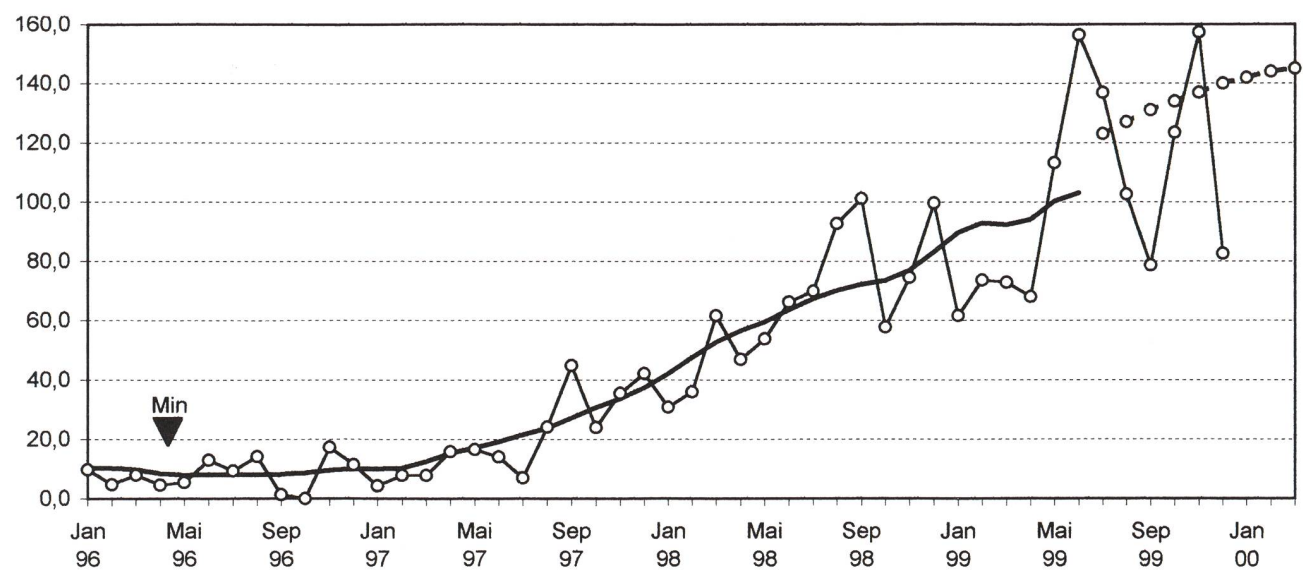
SUE KERNEN  
 Gristenbühl 13  
 9315 Neukirch





# Swiss Wolf Numbers 1999

MARCEL BISSEGER, Gasse 52, CH-2553 Safnern



September Mittel: 82,8 November Mittel: 139,7

1	2	3	4	5	6	7	8	9	10
114	85	78	76	70	57	85	87	73	90
11	12	13	14	15	16	17	18	19	20
82	110	118	134	108	134	128	113	90	80
21	22	23	24	25	26	27	28	29	30
49	71	58	41	39	47	41	47	66	55

1	2	3	4	5	6	7	8	9	10
125	100	107	108	96	153	160	156	219	208
11	12	13	14	15	16	17	18	19	20
210	205	225	183	207	218	226	170	227	159
21	22	23	24	25	26	27	28	29	30
142	146	108	108	109	119	123	89	85	120

Oktober Mittel: 133,0

1	2	3	4	5	6	7	8	9	10	
45	49	75	97	155	141	146	125	154	129	
11	12	13	14	15	16	17	18	19	20	
159	168	177	150	145	141	97	117	111	116	
21	22	23	24	25	26	27	28	29	30	31
110	88	114	108	159	163	168	139	146	170	155

Dezember Mittel: 80,9

1	2	3	4	5	6	7	8	9	10	
97	69	68	44	61	71	60	78	121	159	
11	12	13	14	15	16	17	18	19	20	
74	89	80	98	61	81	90	79	96	105	
21	22	23	24	25	26	27	28	29	30	31
95	112	93	85	92	64	81	89	84	43	45

## ORION-Bestellungen (Preisänderungen vorbehalten)

## Commande d'Orion (Sous réserve de modifications)

**ORION-Abonnement**  
zu CHF 52.- pro Jahr  
Rechnungstellung jährlich,  
Erstes Heft gratis

**Abonnement d'ORION**  
à Frs 52.- par année  
Facturation annuelle,  
Premier numéro gratuit

**CD-ROM ORION 1999**  
Begrenzte Menge

**CD-ROM ORION 1999**  
Disponibilité limitée

**Für Abonnenten mit ORION:**  
1 Stk zu CHF 25.- + Porto

**Pour abonnés à ORION:**  
1 pièce à Frs 25.- + porto

**Für Abonnenten ohne ORION:**  
\_\_\_ Stk zu CHF 35.- pro Stk + Porto

**Pour non-abonnés à ORION:**  
\_\_\_ pièces à Frs 35.- / pièce + port

**Abonnant/in – Abonné**

Name / Nom \_\_\_\_\_  
Vorname / Prénom \_\_\_\_\_  
Strasse / Rue \_\_\_\_\_  
PLZ, Ort / NPA, lieu \_\_\_\_\_  
Datum /Date \_\_\_\_\_  
Unterschrift / Signature \_\_\_\_\_

**Empfänger/in – Destinataire**

(Geschenk - cadeau)  
Name / Nom \_\_\_\_\_  
Vorname / Prénom \_\_\_\_\_  
Strasse / Rue \_\_\_\_\_  
PLZ / NPA \_\_\_\_\_  
Ort / Lieu \_\_\_\_\_