

Les potins d'Uranie : les Mohètes

Autor(en): **Nath, AI**

Objektyp: **Article**

Zeitschrift: **Orion : Zeitschrift der Schweizerischen Astronomischen Gesellschaft**

Band (Jahr): **65 (2007)**

Heft 338

PDF erstellt am: **17.07.2024**

Persistenter Link: <https://doi.org/10.5169/seals-898038>

Nutzungsbedingungen

Die ETH-Bibliothek ist Anbieterin der digitalisierten Zeitschriften. Sie besitzt keine Urheberrechte an den Inhalten der Zeitschriften. Die Rechte liegen in der Regel bei den Herausgebern.

Die auf der Plattform e-periodica veröffentlichten Dokumente stehen für nicht-kommerzielle Zwecke in Lehre und Forschung sowie für die private Nutzung frei zur Verfügung. Einzelne Dateien oder Ausdrucke aus diesem Angebot können zusammen mit diesen Nutzungsbedingungen und den korrekten Herkunftsbezeichnungen weitergegeben werden.

Das Veröffentlichen von Bildern in Print- und Online-Publikationen ist nur mit vorheriger Genehmigung der Rechteinhaber erlaubt. Die systematische Speicherung von Teilen des elektronischen Angebots auf anderen Servern bedarf ebenfalls des schriftlichen Einverständnisses der Rechteinhaber.

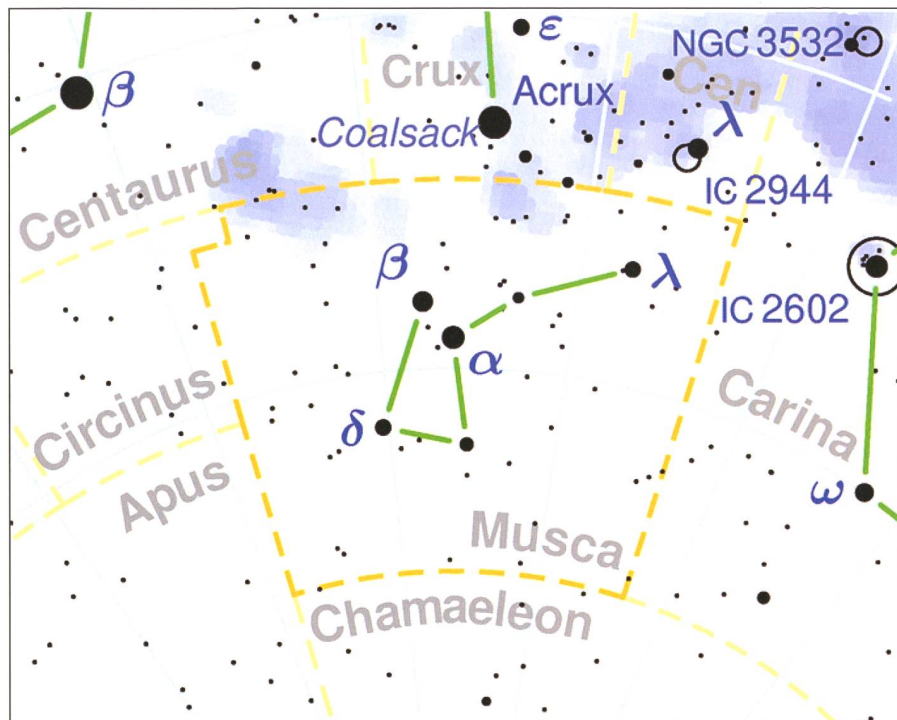
Haftungsausschluss

Alle Angaben erfolgen ohne Gewähr für Vollständigkeit oder Richtigkeit. Es wird keine Haftung übernommen für Schäden durch die Verwendung von Informationen aus diesem Online-Angebot oder durch das Fehlen von Informationen. Dies gilt auch für Inhalte Dritter, die über dieses Angebot zugänglich sind.

Les Potins d'Uranie

Les Mohètes

AL NATH



1. La constellation de la Mouche (Musca, Mus). (© Wikipedia)

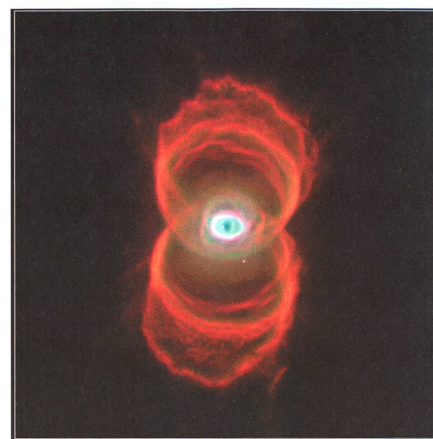
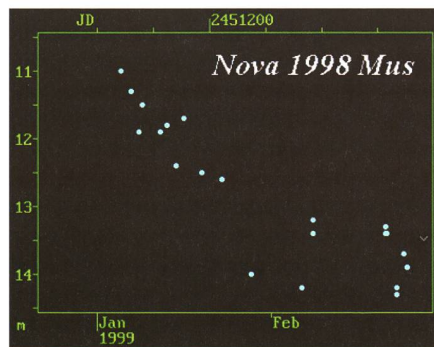
Le robuste petit cheval rua de plus en plus violemment dans son harnais. Le débardeur n'eut d'autre recours que de le libérer. L'animal fonça vers le point d'eau le plus proche et s'y roula longuement, hennissant de plaisir. Depuis la mi-journée, le temps avait viré à l'orage sur les landes marécageuses des hauts-plateaux. Notre équipage y dégageait les grumes des forêts de bordure, mais le cheval était devenu de plus en plus difficile à maîtriser, tant il était assailli par des nuées d'insectes, et en particulier par les redoutables *mohètes* [mouchettes].

C'était l'une des hantises des hauts-plateaux. Ces bestioles étaient affolantes, enrageantes, impitoyables, attaquant en masse humains et animaux. De véritables pestes. Chacun avait sa recette pour les combattre – concoctions précieuses faisant partie d'un héritage familial et dont il fallait enduire les parties non couvertes du corps avant de s'aventurer sur les landes marécageuses. Gare aux distraits, fanfarons et imprudents qui s'y risquaient sans ce préliminaire, ni le flacon de réserve – car le rite était à répéter régu-

lièrement! Et narines délicates s'abstenir: l'épaisse *ôte du macrale* [huile de sorcière] pouvait décourager même les nez les plus bouchés. Son improbable efficacité devait surtout tenir dans l'isolation de la peau par l'épaisse couche visqueuse qu'elle y laissait.

Peuples des villes, que diable vous plaignez-vous des quelques diptères domestiques virevoltant dans vos appartements? Venez apprécier la popularité et la variété de leurs cousins des campagnes! Voici quelques-unes des quelque-

2. Décroissance lumineuse la Nova Muscae 1998. (© BAA)

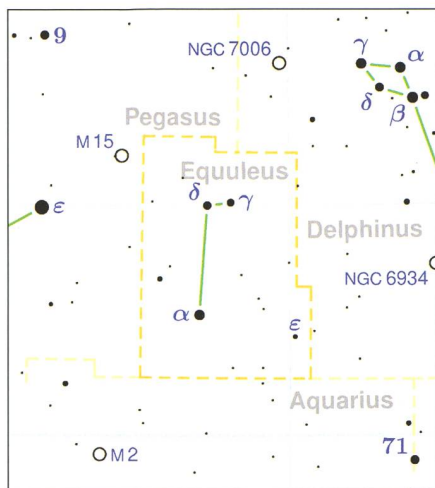


3. La jeune nébuleuse planétaire du Sablier (Hourglass Nebula, MyCn 18) située dans la constellation de la Mouche à environ 8.000 années-lumière de nous. (© NASA/ESA)

100000 espèces estimées de par le monde: la mouche à boeuf, la mouche à fruit, la mouche à merde, la mouche à toison, la mouche bleue, la mouche à viande, la mouche charbonneuse, la mouche piquante, la mouche de Hesse, la mouche de l'asperge, la mouche de la betterave, la mouche de la carotte, la mouche de la bryone, la mouche de la cerise, la mouche de la Saint Marc, la mouche de l'oignon, la mouche de l'olive, la mouche des pluies, la mouche des semis, la mouche dorée, la mouche du chou, la mouche du fromage, la mouche du navet, la mouche du vinaigre, la mouche grise de la viande, la mouche à damier, la mouche noire, la mouche grise des céréales, la mouche grise de l'endive, la mouche verte, etc., etc., en n'oubliant pas les espèces exotiques comme les mouches mineuses américaines, les mouches tsé-tsé et bien d'autres consoeurs.

Bien sûr, vous admirerez aussi dans les campagnes les belles abeilles besoigneuses, mais aussi les guêpes, bourdons et frelons. N'oublions pas les taons dont les femelles se poseront sournoisement sur votre peau et dont vous ne découvrirez la présence qu'après perforation de votre épiderme: solides piqûres pouvant doubler le volume de vos mains ou de vos poignets. Plus insupportables sont certainement ces escadrilles de moustiques dont les femelles encore seront attirées par certains types de peau que des litres de citronnelle seront incapables à protéger. Mais le vrai test de votre résistance viendra à coup sûr de ces essaims de mouchettes ...

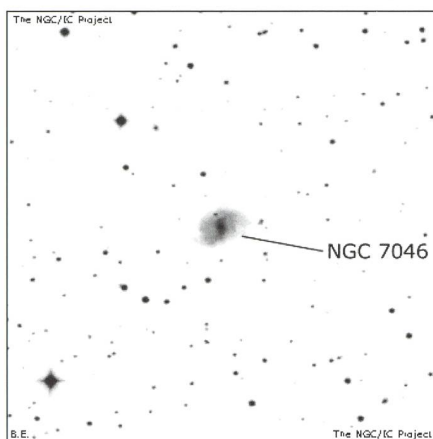
Dans le ciel, la constellation de la Mouche (Musca, Mus) a été sagement placée loin des grands animaux. Cette



4. La constellation du Petit Cheval (Equuleus, Equ). (© Wikipedia)

modeste constellation (la 77^e – sur 88 – par la superficie) est située non loin du Pôle Sud, à cheval sur le parallèle de -70° de déclinaison. Son étoile la plus lumineuse (α Mus) est d'une brillance discrète avec une magnitude visuelle de 2,7. De type spectral B2IV-V, cette sous-géante bleue est située à un peu plus de 300 années-lumière. Mais α Mus est plus complexe: elle est à la fois une étoile double et une étoile du type Céphéide dont l'éclat varie en gros d'un pourcent sur une période de 2.2 heures.

5. La modeste galaxie NGC7046 située dans la constellation du Petit Cheval. (©NGC/IC Project)



La constellation fut originellement proposée par les navigateurs hollandais Pieter Dirksz et Fredrick de Houtman en 1536, puis introduite par Johann Bayer dans son «Uranometria» en 1603 sous le nom de l'Abeille. Plus tard, Nicolas-Louis de Lacaille¹ la rebaptisa la Mouche Australe, précision requise par l'existence, dans le passé, d'une Mouche Boréale (Musca Borealis²), située sur le dos du Bélier (Aries) et qui disparut d'un coup de tapette de l'Histoire lors de la fixation des limites des constellations actuelles³ – ce qui permet de laisser tomber le qualificatif méridional introduit par Lacaille.

Quant au Petit Cheval (Equuleus, Equ), il s'agit de la deuxième plus petite constellation, avec seulement 72 degrés carrés⁴. Elle chevauche (c'est le cas de le dire) le parallèle de déclinaison de +10° vers les 21hrs d'ascension droite. Son étoile la plus brillante, Kitalpha (α Equ), est une binaire spectroscopique de magnitude visuelle 3,95 et de type spectral G0III (une géante jaune). Malgré sa pauvreté en étoiles brillantes, cette constellation figurait dans les 48 constellations de Ptolémée. Quelques modestes galaxies y sont situées, comme NGC7046 illustrée en ces pages.

AL NATH

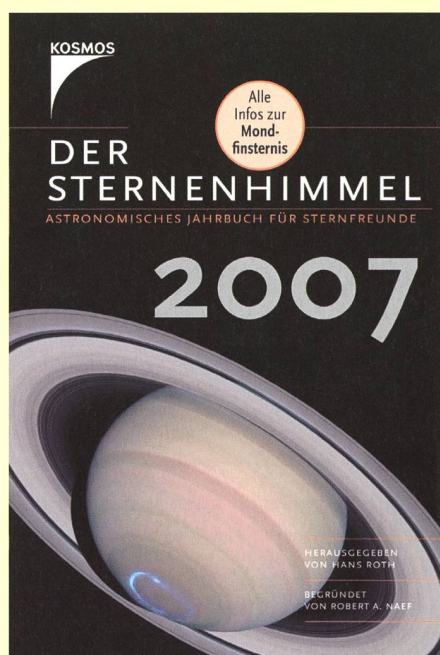
¹ Sur celui-ci, voir par exemple «Le Truc d'Ernest», *Orion* 64/5 (2006) 26-27

² Voir par exemple R.H. Allen, «Star Names – Their Lore and Meaning», Dover Pub. Inc., New York, 1963, xiv + 564 pp. (ISBN 0-486-21079-0)

³ Voir «Lu Mohèt», *Orion* 63/5 (2005) 5.7-5.8.

⁴ Avec 68 degrés carrés, l'astérisme le plus réduit est la Croix du Sud (Crux, Cru), située juste au nord de la Mouche et entourée pour le reste par le Centaure (Centaurus, Cen).

Jetzt wieder neu!



Das Jahrbuch für Hobby-Astronomen: Mit mehr als 3.000 Himmelsereignissen bietet der Sternenhimmel unschlagbar detaillierte Informationen rund um den Nachthimmel. Besonders praktisch beim abendlichen Einsatz ist der tägliche Astro-Ereignis-Kalender!

- Das Astro-Highlight 2007: Die totale Mondfinsternis am 3. März!

Hans Roth
Der Sternenhimmel 2007
352 Seiten
€ 24,90; sFr 42,-
ISBN 3-440-10658-6
Lieferbar ab 5. Oktober

www.kosmos.de

KOSMOS