

# [Eventi]

Objekttyp: **Group**

Zeitschrift: **Parkinson : das Magazin von Parkinson Schweiz = le magazine de Parkinson Suisse = la rivista di Parkinson Svizzera**

Band (Jahr): - **(2014)**

Heft 113: **Es gibt nicht nur ein Parkinsonsyndrom = Il n'y a pas qu'un syndrome parkinsonien = Non esiste una sola sindrome di Parkinson**

PDF erstellt am: **08.08.2024**

## **Nutzungsbedingungen**

Die ETH-Bibliothek ist Anbieterin der digitalisierten Zeitschriften. Sie besitzt keine Urheberrechte an den Inhalten der Zeitschriften. Die Rechte liegen in der Regel bei den Herausgebern.

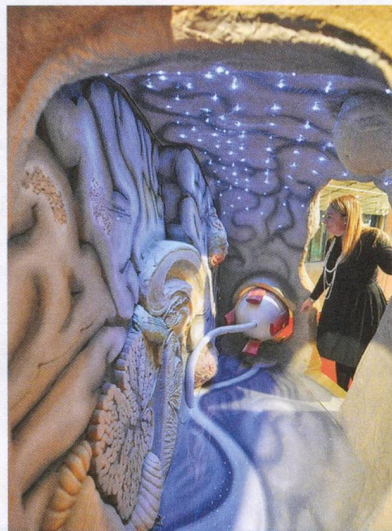
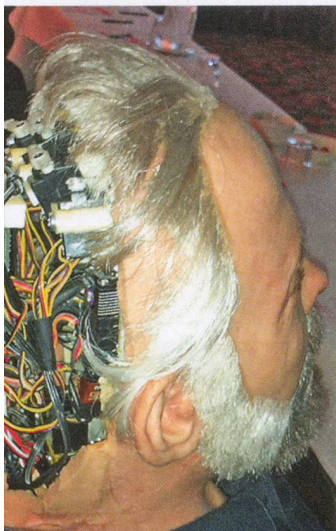
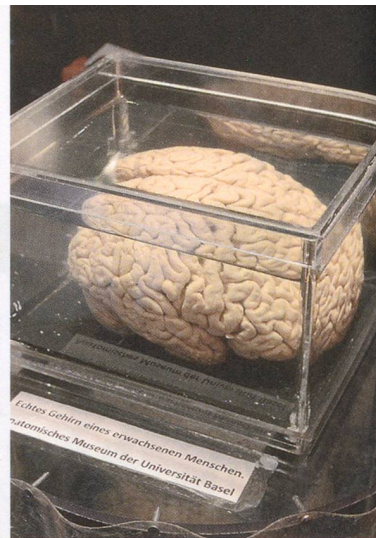
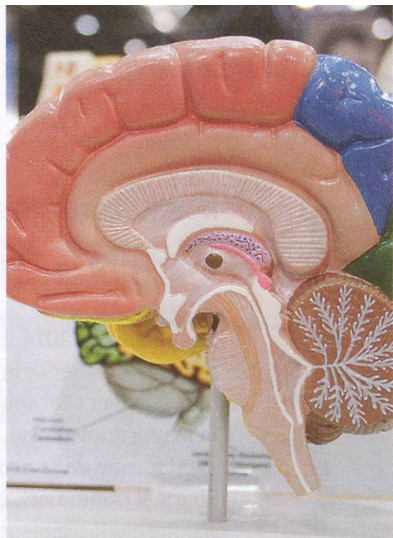
Die auf der Plattform e-periodica veröffentlichten Dokumente stehen für nicht-kommerzielle Zwecke in Lehre und Forschung sowie für die private Nutzung frei zur Verfügung. Einzelne Dateien oder Ausdrucke aus diesem Angebot können zusammen mit diesen Nutzungsbedingungen und den korrekten Herkunftsbezeichnungen weitergegeben werden.

Das Veröffentlichen von Bildern in Print- und Online-Publikationen ist nur mit vorheriger Genehmigung der Rechteinhaber erlaubt. Die systematische Speicherung von Teilen des elektronischen Angebots auf anderen Servern bedarf ebenfalls des schriftlichen Einverständnisses der Rechteinhaber.

## **Haftungsausschluss**

Alle Angaben erfolgen ohne Gewähr für Vollständigkeit oder Richtigkeit. Es wird keine Haftung übernommen für Schäden durch die Verwendung von Informationen aus diesem Online-Angebot oder durch das Fehlen von Informationen. Dies gilt auch für Inhalte Dritter, die über dieses Angebot zugänglich sind.





Al Brain Festival ci sarà molto da scoprire: ad esempio un cervello da «visitare» e tanti esperimenti interessanti.

## IL 2014 è l'«Anno del cervello»

Lo European Brain Council (Consiglio Europeo del Cervello) ha dichiarato il 2014 «Anno del cervello». Esso intende così sensibilizzare gli ambienti della ricerca e della scienza, ma anche la società e il mondo politico, sul tema del cervello. Anche in Svizzera si svolgeranno numerose attività.



Era davvero ora: ben 12 anni dopo la sua fondazione a Bruxelles, lo European Brain Council (Consiglio Europeo del Cervello) ha dichiarato il 2014 «Anno europeo del cervello». Si tratta di un'iniziativa importante e coraggiosa, che riscuote grande approvazione e ampio sostegno a livello europeo. Secondo quanto riferito dalla Prof. Dr. Mary Baker, Presidente dello European Brain Council, le oltre 200 organizzazioni presenti in seno al Consiglio – appartenenti agli ambiti neurologia, neurochirurgia, psichiatria e neuroscienze, e composte da scienziati, operatori specializzati del settore sanitario, pazienti e rappresentanti dell'industria operante nei settori delle patologie del cervello e della ricerca sul cervello – beneficiano di un «sostegno entusiasmante da parte del Parlamento europeo e degli Stati membri dell'UE».

### Anche la Svizzera fa la sua parte!

Ma non solo: pur non appartenendo all'UE, anche la Svizzera accoglie favorevolmente

quest'iniziativa e vi collabora attivamente. Così, oltre alla Swiss Society for Neuroscience (SSN) anche lo Swiss Brain Council fondato nel giugno 2013 e presieduto dal Prof. Dr. med. Jürg Kesselring, primario della Clinica di neurologia e riabilitazione del Centro di riabilitazione di Valens (cfr. rivista PARKINSON, n. 111, settembre 2013), parteciperà con propri progetti all'Anno europeo del cervello.

A questo fine, il Consiglio – che si intende come iniziativa nazionale della rete europea di specialisti e pazienti nell'ambito delle malattie del cervello – collabora strettamente sia con lo European Brain Council (cosa che è stata salutata con grande favore dalla Prof. Dr. Baker), sia con la LifeScience Communication AG di Zurigo. Quest'ultima è ben nota ai nostri lettori, poiché nel 2010 fu proprio lei – insieme a università, istituzioni e organizzazioni del settore sanitario (fra cui anche Parkinson Svizzera) – a concepire e mandare in giro per la Svizzera il Brain Bus, l'esposizione itinerante sul cervello!



Un'iniziativa coronata dal successo, come sappiamo oggi: negli scorsi quattro anni, durante i quali ha fatto tappa – per un totale di quasi 300 giorni – in più di 140 città svizzere, il Brain Bus ha attirato oltre 100 000 visitatori. Con grande soddisfazione di tutti i promotori, fra questi si sono contate anche parecchie migliaia di bambini e ragazzi, che grazie all'esposizione multimediale si sono lasciati contagiare dall'entusiasmo per il tema del cervello.

#### Il Brain Festival svizzero 2014

Forte di questa riuscitissima esperienza, ora la Life Science Communication AG – nel ruolo di locomotiva per le attività svizzere nell'Anno del cervello – prende anche le redini del Brain Festival svizzero 2014, di cui ha elaborato il concetto. Come nel caso del Brain Bus, al Brain Festival partecipano nuovamente varie università, cliniche e istituzioni culturali, come pure specialisti nel campo della scienza, della ricerca e della medicina, ma anche fondazioni, organizzazioni private e aziende. E ovviamente nella squadra c'è anche Parkinson Svizzera.

Il Brain Festival è concepito come un caleidoscopio di attività che avranno luogo in diverse città svizzere su tutto l'arco del 2014. Analogamente alle iniziative promosse negli altri Paesi europei, esse sono finalizzate a sensibilizzare sia la popolazione, sia chi prende le decisioni nell'ambito della politica, dell'economia, della ricerca e della scienza.

A tale scopo, il Brain Festival rivela aspetti affascinanti del complesso universo delle neuroscienze e illustra ai visitatori – in uno stile divertente e stimolante – il funzionamento del cervello umano. Per fare questo, da un canto si mostra come fa il cervello a creare la base della personalità umana, i pensieri e i sentimenti. Dall'altro canto, si descrivono anche le malattie croniche che hanno origine nel cervello, e si spiega come si ripercuotono sulla vita delle persone affette.

Per coprire adeguatamente l'ampissimo spettro di informazioni garantendo la necessaria variazione, il Brain Festival svizzero 2014 propone una vasta gamma di temi e attività capaci di suscitare l'interesse sia degli adulti, sia dei più giovani. A titolo d'esempio, basti dire che accanto a un'esposizione ampliata e aggiornata a bordo del Brain Bus, al Brain Festival i visitatori troveranno anche un cervello percorribile a piedi, un brain walk e attività variegate come tavole rotonde, brain performances o proiezioni di film.

Il Brain Festival 2014 prenderà il via il 9 aprile alla Fiera primaverile OFFA di San Gallo. Troverete maggiori informazioni e il calendario dettagliato del Brain Festival 2014 al sito internet [www.brainfestival.ch](http://www.brainfestival.ch).



## VIAGGIO CULTURALE PARKINSON 2014

### Nel cuore della Sicilia

**Il 3° viaggio culturale Parkinson (24–31 maggio 2014) avrà per meta la Sicilia centrale. Come sempre ci saranno anche Hansruedi Sieber, il Professor Hans-Peter Ludin e Elisabeth Ostler.**

Il terzo viaggio culturale Parkinson si svolgerà dal **24 al 31 maggio 2014** sotto la guida dello specialista della Sicilia Hansruedi Sieber e condurrà i partecipanti nella bellissima Sicilia centrale. Oltre a escursioni alla volta di città come Palermo o Cefalù, il programma comprende anche la visita di celebri monumenti, come la villa romana del Casale a Piazza Armerina con le sue 46 stanze rivestite di mosaici (foto in alto) e il Duomo di Monreale, famoso in tutto il mondo. I partecipanti mangeranno manna (davvero: viene prodotta nel paese siciliano di Castelbuono!), si stupiranno insieme a Goethe andando alla scoperta della strampalata «Villa dei mostri» fatta erigere a Bagheria dal folle Principe di Palagonia (foto in basso) e vedranno con cosa Guglielmo II di Altavilla voleva proteggersi dai saraceni nel XII secolo. Durante il nostro stimolante viaggio ammireremo tutto questo e molto altro ancora. Il nostro «campo base» sarà un buon albergo nei pressi di Palermo: da lì ogni giorno intraprenderemo varie escursioni a bordo del nostro bus. E ovviamente ci lasceremo anche indurre in tentazione dalla fantastica cucina siciliana. Maggio è un mese ideale per viaggiare: le temperature si aggirano attorno ai 25°C, e prima della calura estiva la natura è ancora verde e fresca.

**Grazie alla guida competente di Hansruedi Sieber e all'accompagnamento del Professor Hans-Peter Ludin e di Elisabeth Ostler, i pazienti e i loro partner potranno godersi il viaggio senza preoccupazioni.**

**Destinazioni:** Palermo, Bagheria, Monreale, San Martino delle Scale, Cefalù, Enna, Piazza Armerina

**Per:** pazienti a uno stadio leggero o medio della malattia (persone in grado di camminare e con un ampio grado di autonomia nella vita quotidiana) capaci di salire le scale, come pure i loro congiunti. Il programma è flessibile e può essere adattato alle condizioni e alle esigenze dei partecipanti.

**Accompagnamento:** Prof. Dr. Hans-Peter Ludin, neurologo, membro fondatore di Parkinson Svizzera, ed Elisabeth Ostler, infermiera diplomata, Parkinson Svizzera

**Programma e patrocinio:** Parkinson Svizzera, Gewebestr. 12a, 8132 Egg, tel. 043 277 20 77, fax 043 277 20 78, e-mail: [info@parkinson.ch](mailto:info@parkinson.ch)

**Prezzo:** CHF 2520.– per persona in camera doppia (compr. volo e pensione completa), supplemento camera singola: CHF 270.–

**Organizzazione e iscrizioni:** Hansruedi Sieber, Seestrasse 236, 8810 Horgen, tel. 044 725 73 11, e-mail: [siebers@bluewin.ch](mailto:siebers@bluewin.ch)

