

Changement au sein de la direction

Autor(en): **Zwahlen, Elmar**

Objektyp: **Article**

Zeitschrift: **Parkinson : das Magazin von Parkinson Schweiz = le magazine de Parkinson Suisse = la rivista di Parkinson Svizzera**

Band (Jahr): - **(2020)**

Heft 137: **Parkinson und körperliche Bewegung = Parkinson et activité physique = Parkinson e attività fisica**

PDF erstellt am: **12.07.2024**

Persistenter Link: <https://doi.org/10.5169/seals-1034829>

Nutzungsbedingungen

Die ETH-Bibliothek ist Anbieterin der digitalisierten Zeitschriften. Sie besitzt keine Urheberrechte an den Inhalten der Zeitschriften. Die Rechte liegen in der Regel bei den Herausgebern.

Die auf der Plattform e-periodica veröffentlichten Dokumente stehen für nicht-kommerzielle Zwecke in Lehre und Forschung sowie für die private Nutzung frei zur Verfügung. Einzelne Dateien oder Ausdrucke aus diesem Angebot können zusammen mit diesen Nutzungsbedingungen und den korrekten Herkunftsbezeichnungen weitergegeben werden.

Das Veröffentlichen von Bildern in Print- und Online-Publikationen ist nur mit vorheriger Genehmigung der Rechteinhaber erlaubt. Die systematische Speicherung von Teilen des elektronischen Angebots auf anderen Servern bedarf ebenfalls des schriftlichen Einverständnisses der Rechteinhaber.

Haftungsausschluss

Alle Angaben erfolgen ohne Gewähr für Vollständigkeit oder Richtigkeit. Es wird keine Haftung übernommen für Schäden durch die Verwendung von Informationen aus diesem Online-Angebot oder durch das Fehlen von Informationen. Dies gilt auch für Inhalte Dritter, die über dieses Angebot zugänglich sind.

Changement au sein de la direction

Au début du mois d'août, l'ancienne directrice d'Epi Suisse Susann Egli prendra les rênes de Parkinson Suisse. Peter Franken assurera l'intérim jusqu'à son entrée en fonction.

« Je me réjouis de développer et d'enrichir les services professionnels de l'association afin de répondre le mieux possible aux besoins des personnes atteintes de la maladie de Parkinson et de leurs proches. » Susann Egli

Parkinson Suisse est en pleine évolution. Quatre nouveaux membres du comité ont été élus lors de l'assemblée générale 2019. Elmar Zwahlen, expert diplômé en gestion hospitalière, a notamment accédé au poste de président (cf. Magazine 134).

C'est désormais au tour du siège d'Egg de subir un changement. Notre directrice, Carmen Stenico, nous quitte et sera prochainement remplacée par Peter Franken, l'ancien directeur de Parkinson Suisse, qui assurera l'intérim jusqu'à la fin du mois de juillet. Début août, Susann Egli prendra ensuite les rênes de notre association.

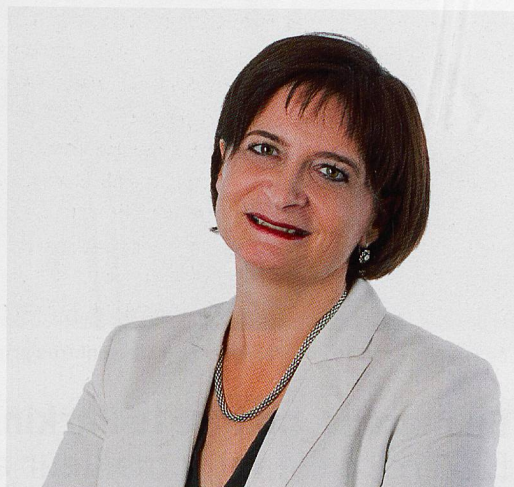
Directrice d'Epi Suisse de 2010 à 2016, elle travaille actuellement en qualité de cheffe du département Prestations de services Suisse allemande pour Pro Infirmis, organisation dont elle est membre de la direction. Elle a hâte de prendre à bras-le-corps sa mission auprès de Parkinson Suisse. « Je me réjouis de développer et d'enrichir les services professionnels de l'association afin de répondre le mieux possible aux besoins des personnes atteintes de la maladie de Parkinson et de leurs proches. »

Elmar Zwahlen

La Direction de Parkinson Suisse



Par intérim
Peter Franken



À partir du 1^{er} août
Susann Egli