

Vision 4 : Zavana

Objekttyp: **Group**

Zeitschrift: **Pamphlet**

Band (Jahr): - **(2005)**

Heft 5: **Designing unique landscapes : Master of Advanced Studies in Landscape Architecture 03/04**

PDF erstellt am: **12.07.2024**

Nutzungsbedingungen

Die ETH-Bibliothek ist Anbieterin der digitalisierten Zeitschriften. Sie besitzt keine Urheberrechte an den Inhalten der Zeitschriften. Die Rechte liegen in der Regel bei den Herausgebern.

Die auf der Plattform e-periodica veröffentlichten Dokumente stehen für nicht-kommerzielle Zwecke in Lehre und Forschung sowie für die private Nutzung frei zur Verfügung. Einzelne Dateien oder Ausdrucke aus diesem Angebot können zusammen mit diesen Nutzungsbedingungen und den korrekten Herkunftsbezeichnungen weitergegeben werden.

Das Veröffentlichen von Bildern in Print- und Online-Publikationen ist nur mit vorheriger Genehmigung der Rechteinhaber erlaubt. Die systematische Speicherung von Teilen des elektronischen Angebots auf anderen Servern bedarf ebenfalls des schriftlichen Einverständnisses der Rechteinhaber.

Haftungsausschluss

Alle Angaben erfolgen ohne Gewähr für Vollständigkeit oder Richtigkeit. Es wird keine Haftung übernommen für Schäden durch die Verwendung von Informationen aus diesem Online-Angebot oder durch das Fehlen von Informationen. Dies gilt auch für Inhalte Dritter, die über dieses Angebot zugänglich sind.

VISION 4: ZAVANA



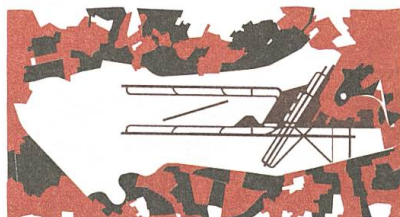
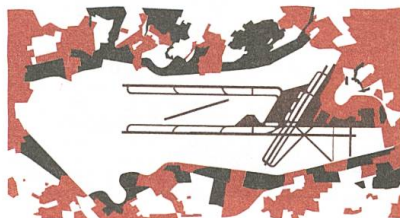
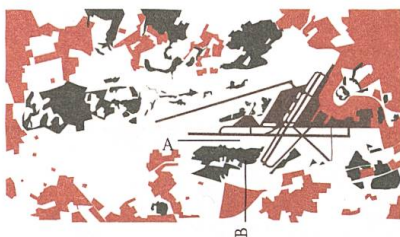
Zavana freedom



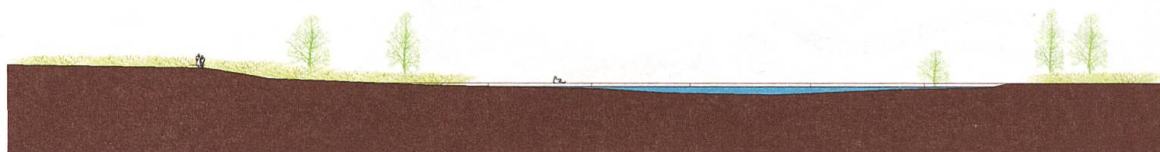
It's nowhere but there



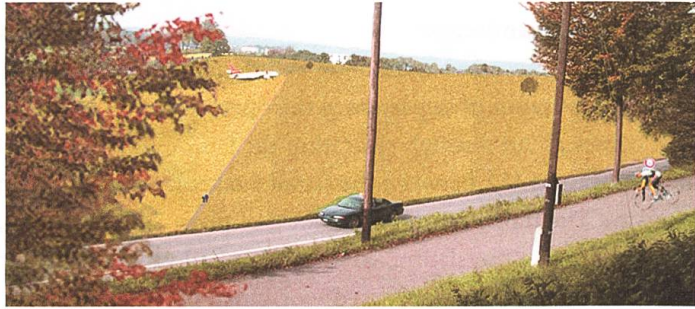
Lightness



Genesis of Zavana



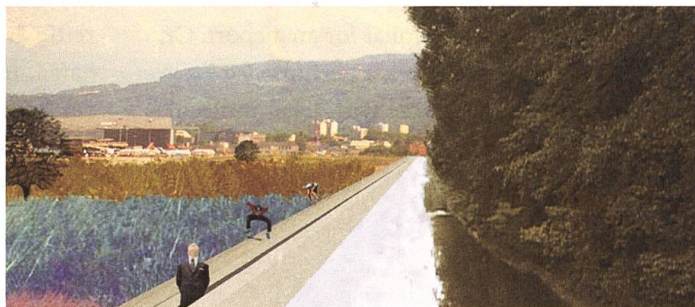
Section A



Eastern edge



Middle edge



Western edge



Section B

Translating Landscape

The *Zavana* project uses translation as a design strategy. The point of departure is the open space that comes about through relocating the landing runway 14/32 between the parallel takeoff runways. The transposition does not take place literally but as a translation, so to speak, of a lost – and therefore to be reinvented – original: from recalling an African steppe landscape to the urban open space in the ZRH airport zone. Reinforcing its edges makes this urban clearing experience-able. All around the airport, the urban forest increases the density of the built fabric's ring structure into a compact volume with the widest variety of uses. This forms the contrast to the non-programmed (apart from the airport) and large-scale expanse of the *Zavana*. Its wet and arid meadows are interspersed with sparsely scattered birches and oaks. As a surreal place, the *Zavana* symbolises the beginning of all human activity. It stands for wilderness and freedom and for powerful physical and psychic experiences. It is also extremely safe and functional for an airport. On the next level of translation, a perfume for *Zavana* creates sensory experiences with scent molecules the way *Zavana* creates atmosphere with composed plant elements.

Landschaft übersetzen

Das Projekt *Zavana* setzt Übersetzen als Entwurfsstrategie ein. Ausgangspunkt ist der offene Raum, der durch die Verlegung der Landebahn 14/32 zwischen den parallelen Startbahnen entsteht. Die Übertragung geschieht dabei nicht wörtlich sondern gleichsam als Übersetzung eines verloren gegangenen und deshalb neu zu erfindenden Originals: von der Erinnerung an eine afrikanische Steppenlandschaft hin zum urbanen Freiraum im Flughafen-gebiet ZRH. Erlebbar wird diese urbane Lichtung durch die Verstärkung ihrer Ränder: Rund um den Flughafen verdichtet der Stadtwald die Ringstruktur der Bebauung zu einem dichten Volumen unterschiedlichster Nutzung. Dieses bildet den Kontrast zur – abgesehen vom Flughafen – programmlosen und grossmassstäblichen Weite der *Zavana*. Locker verstreute Birken und Eichen durchsetzen ihre Feucht- und Trockenwiesen. Als «surrealer» Ort symbolisiert *Zavana* den Anfang allen menschlichen Tuns. Sie steht für Wildnis und Freiheit und für starke physische und psychische Erlebnisse und ist gleichzeitig äusserst sicher und funktional für einen Flughafen. In einer nächsten Übersetzungsebene schafft ein Parfum zu *Zavana* sinnliche Erfahrungen aus Duftmolekülen, wie *Zavana* Atmosphäre aus komponierten Pflanzenelementen kreiert.



Project by Dominique Ghiggi

