

**Zeitschrift:** Pamphlet  
**Band:** - (2006)  
**Heft:** 6: Der Stadtpark  
  
**Rubrik:** Geschichte des öffentlichen Parks

### **Nutzungsbedingungen**

Die ETH-Bibliothek ist die Anbieterin der digitalisierten Zeitschriften. Sie besitzt keine Urheberrechte an den Zeitschriften und ist nicht verantwortlich für deren Inhalte. Die Rechte liegen in der Regel bei den Herausgebern beziehungsweise den externen Rechteinhabern. [Siehe Rechtliche Hinweise.](#)

### **Conditions d'utilisation**

L'ETH Library est le fournisseur des revues numérisées. Elle ne détient aucun droit d'auteur sur les revues et n'est pas responsable de leur contenu. En règle générale, les droits sont détenus par les éditeurs ou les détenteurs de droits externes. [Voir Informations légales.](#)

### **Terms of use**

The ETH Library is the provider of the digitised journals. It does not own any copyrights to the journals and is not responsible for their content. The rights usually lie with the publishers or the external rights holders. [See Legal notice.](#)

**Download PDF:** 19.10.2024

**ETH-Bibliothek Zürich, E-Periodica, <https://www.e-periodica.ch>**

Gartenkunst und Landschaftsgestaltung waren lange Zeit ein privates Anliegen. Im 19. Jahrhundert entwickelte sich mit dem öffentlichen Stadtpark eine neue Bauaufgabe, die in der Folge die Geschichte der Landschaftsarchitektur wesentlich prägte. Der Bürgerpark, der Stadtgarten, der Volkspark oder der kleine Wohngarten im Quartier bildeten zunächst als Repräsentationsobjekte, dann als Sanierungsmassnahmen grüne Ausgleichsfreiflächen zur Stadt. Immer mehr gewann die Inszenierung von Freizeit an Gewicht, was zum Bau von Sportanlagen, Freibädern und Vergnügungsparks führte. In jüngster Zeit haben neue spektakuläre Parkkonzepte, Platzparks und postindustrielle Landschaften den Umbau der Städte markant gezeichnet. Ein kurzer Gang durch die Geschichte des Stadtparks beleuchtet den Wandel von Form und Funktion.

# I. VORGESCHICHTE DES STADTPARKS

In der Entwicklung urbaner Lebensformen liegt die wichtigste Voraussetzung für die Schaffung öffentlicher Grünanlagen und Parks. Erst eine mittelbare, distanzierte Beziehung zur Natur schafft das Bedürfnis, sie sich als ästhetisches Bild oder Freiraum anzuzeigen.

Erste Hinweise von gestaltetem Freiraum im Siedlungskontext sind bei den altorientalischen Hochkulturen und in der Antike zu finden. Im kaiserzeitlichen Rom wird bereits eine Art sozialer Grünflächenpolitik betrieben; es werden zahlreiche Gärten und Vergnügungsanlagen geschaffen.

Die Stadt des Mittelalters und der Renaissance ist klar von der Landschaft getrennt und zeigt keine Notwendigkeit für großräumige, allen zugängliche Stadtparks. Das Stadtgrün beschränkt sich auf öffentliche, meist baumbestandene oder bepflanzte Plätze, auf denen Gerichtstag und Markttag abgehalten wird. Ausgedehnte, kommunal genutzte und der Erholung dienende Freiflächen, so genannte Volkswiesen oder Allmende, liegen ausserhalb der Stadtmauern.



Boal: Petersplatz (Stich von Merim, 1654).



Die grossen Jagdparks und sagenhaften Gärten der Sumere sind lediglich über Reliefs und Rechnungen überliefert. Schematische Zeichnung einer Palmplantage innerhalb der Stadt.



Zürich: Lindenhof (Schwarztechnik, 1576).



Bern: Münsterterrasse (Gemälde von Antonius Schmalz, 1635). Ein ehemaliger Begräbnisplatz wird zur Aussichtsterrasse.

Im 16. Jahrhundert entstehen im Zuge einer neuen Wissenschaft von den Pflanzen eine Reihe botanischer Gärten, die teilweise den Stadtbürgern zugänglich sind.



Leiden: Botanischer Garten (hortus publicus), gegründet 1577.



London: Der St. James Park ist ab 1660 für die Öffentlichkeit betretbar.



Zürich: Hirschengraben im 18. Jahrhundert. In den Befestigungsgräben der Städte werden Tiere zur Schau gestellt.

Im 17. und 18. Jahrhundert dringt die Gartenkunst und Landschaftsarchitektur mehr und mehr in das städtische Gefüge der Städte ein. Und das Bedürfnis nach stadtnahen oder städtischen Räumen für den «interessenslosen» Zeitvertreib der Bürger wächst. Innerhalb der Stadtmauer oder unmittelbar davor werden neue, den Stadtbewohnern zugängliche Grünflächen gebaut: Promenaden, Esplanaden, Parks und Stadtplätze.

Wallanlagen dienen inzwischen nicht mehr zum Schutz der Stadt gegen aussen, sondern werden immer mehr als grüner Freiraum und Bühne des bürgerlichen Lebens genutzt.



Leipzig: Wälpromenade, 1777.



London: Mit Vauxhall Gardens wird 1661 eine öffentliche Anlage eingerichtet, die der besessenen Gesellschaft für Feste und Vergnügungen dient. Man kann in schattigen Allen lustwandeln, Tee trinken, Musik hören und tanzen.



London: Von den königlichen Gärten wird 1635 als erster der Hyde Park für ein grosses Publikum geöffnet. (Kupferstich von 1851, mit dem Kristallpalast).



Wien: Kaiser Joseph II gibt 1766 den Prater und bald darauf weitere Parks für jedermann als Erholungspark frei. (F.A. Bonst: In den Praterseen, um 1770).



Paris: Gärten der Tuilleries, seit dem 17. Jahrhundert für die Bürger der Stadt geöffnet.

3000 v. Chr. – 4. Jh. v. Chr.

11. Jh.: Beginn der Entfaltung der Stadtkultur und Aufschwung des Wirtschaftslebens

1325: Der Dichter Petrarca besteigt den Mont Ventoux in Südfrankreich und begründet damit die ästhetische Landschaftsbetrachtung

1492: Kolumbus landet in Amerika (> neue Pflanzen verändern in der Folge die europäische Natur- und Kulturlandschaft) | Reformation | Humanismus

Gegenreformation | Absolutismus | Merkantilismus | 1685: Der Park von Versailles wird fertig gestellt | Ideale Landschaftsmalerei

1750: Rousseau fordert: «Zurück zur Natur» | 1769: Dampfmachine von James Watt | 1764: Landschaftsgarten in Würzburg

## II. BÜRGERPARKS UND PROMENADEN

Im 19. Jahrhundert wird der öffentliche Park zum festen Bestandteil der Stadt und bildet durch seine landschaftliche Gestaltung gleichzeitig eine Gegenposition dazu. Als Reibungsfläche zwischen Stadt und Land erfüllt der Stadtpark repräsentative, sanitäre und ästhetische Funktionen.

Unter dem wachsenden politischen Einfluss des Bürgertums und mit dessen zunehmendem kulturellem Selbstbewusstsein verwandelt sich der Park von der Bühne des spektakulären höfischen Lebens zum Erholungsort des gesitteten Städters. Mit dem Schleifen der Stadtbefestigungen entsteht neuer innerstädtischer Raum für öffentliche Parks und Promenaden. Das rasante Stadtwachstum des frühen Industriezeitalters bringt soziale und sanitäre Probleme mit sich, deren Lösung in einer konsequenten Grünflächenpolitik gesucht wird. In der Folge räumen neue Bebauungspläne mit systematischen Stadtdurchgrünungen den öffentlichen Grünflächen einen wichtigen Platz ein.

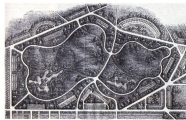


München: Der Englische Garten wird 1789 im Auftrag von Kaiserin Katharina für die Öffentlichkeit eingerichtet. Friedrich Ludwig von Sckell gestaltet die Anlage 1804 im englischen Stil – zur «Bewegung und Geschäfts-Erholung, geselliger Umgang und Anzuehung aller Stände».

Der Kieler Philosophieprofessor und Garten-theoretiker Christian Cay Laurent Hirschfeld ruft die Stadtbübelkeit zur Einrichtung öffentlicher Promenaden und Gärten auf.



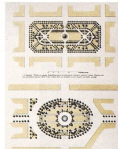
«Diese Volksgärten sind [...] als ein wichtiges Bedürfnis des Stadtbewohners zu betrachten. Denn sie erquicken ihn nicht allein nach der Mühe des Tages mit anmuthigen Bildern und Empfindungen; sie ziehen ihn auch, indem sie ihn auf die Schönpflanze der Natur locken, unmerklich von ein unwilliges und kostbaren Arten der städtischen Zeitverkürzungen ab, und gewöhnen ihn allmählig an das wohlfeile Vergnügen, an die sanftere Geßelligkeit an ein geselliges und unangewöhntes Wesen. [...] Alle gingen hier umgehindert zu ihrem Rechte, sich an der Natur zu freuen.» C.C.L. Hirschfeld, in: «Theorie der Gartenkunst» 1779.



Liverpool: Entwurf von Joseph Paxton, Gartenbauer und Ingenieur, für den Birkenhead Park, um 1843.



Liverpool: Sefton Park, 1876 gebaut von Edouard André.



Gustav Meyer, Lehrbuch der schönen Gartenkunst, 1860.

In den Industriestädten Englands wird das Problem der urbanen Parks und ihrer ästhetischen und sanitären Funktion schon relativ früh diskutiert. In den Jahren ab 1840 entstehen zahlreiche auf bestimmte Stadtteile bezogene, öffentliche Parks. In der Debatte um ästhetische und funktionale Anforderungen an diese Freiflächen taucht das Bild der Parks als «grüne Lunge» der Städte auf. Neben landschaftlichen Parks gehören auch Schmuckplätze und Ausstellungsgebiete zu den öffentlichen Freiflächen.

In nordamerikanischen Grossstädten sind die sozialen und hygienischen Probleme weit gravierender als in Europa. Mitte des 19. Jahrhunderts entstehen dort zahlreiche öffentliche Parks, mit dem Ziel, die Lebensbedingungen durch grüne Ausgleichsflächen zu verbessern.



New York: Central Park



Buffalo: Parksystem von F.L. Olmsted.



New York: 1863 gewinnt Frederick Law Olmsted zusammen mit dem Architekten Calvert Vaux den Wettbewerb für die Gestaltung des Central Parks. Für das damals noch um Stadt und ländliche Gelände platziert Olmsted weitestgehend einen Freiraum mit unterschiedlichen Erholungsmöglichkeiten: Kreuzungsfreie Promenaden, Spazier-, Fuhr- und Reitwege schlängeln sich durch das Gelände und bieten Ausblicke auf Seen und Plantagen.

Der Agronom, Sozialwissenschaftler und Schriftsteller Frederik Law Olmsted setzt sich praktisch und theoretisch mit neuen Stadtparks auseinander. Er fordert bereits in der Planungsphase von Städten die Ausscheidung von Reservflächen für Parks.

Paris wird Mitte des 19. Jahrhunderts gemäss dem Plan von Baron Haussmann umgestaltet. Um die Strenge des Rasters der Boulevards auszugleichen, entwirft J.C.A. Alphand ein entsprechendes Parksystem: Während die ehemaligen königlichen Jagdwälder Bois de Vincennes und Bois de Boulogne in malerische Waldlandschaften im englischen Stil umgewandelt werden, entsteht im Norden der Stadt der Parc des Buttes-Chaumont.



Paris: Champs-Elyées, 1850.



Paris: Ausstellungspark des Trocadéro auf dem ehemaligen Exerziergelände. Ort der Weltausstellung von 1872.



Paris: Buttes Chaumont. Auf dem Areal eines Steinbruchs und einer Müllablage wird 1864 ein pittoresker Park mit einem See sowie Felsen und Brücken errichtet.

1789: Französische Revolution | Industrielle Revolution

1812: Russlandfeldzug Napoleons | Arbeiter zerstören Textilmaschinen in England

1816: Der deutsche Turmver Jahm beginnt Turmplätze einzurichten | 1848: Manifest der Kommunistischen Partei

Jahrhundert der Weltausstellungen | 1851: Erste Weltausstellung in London | 1853: New York | 1855: Paris | 1862: London | 1867: London | 1872: Paris | 1873: Wien |

1876: Philadelphia | 1878: Paris | 1879: Sydney | 1880: Melbourne | 1885: Antwerpen | 1888: Barcelona/Melbourne | 1889: Paris (Bau des Eiffelturms)



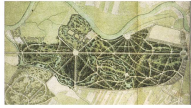
### III. STADTGÄRTEN UND GARTENSTÄDTE

Das ästhetische Leitbild der bürgerlichen Stadtparks ist der englische Landschaftsgarten. Das malerische Bild der Natur garantiert eine ästhetische, moralische und gesellschaftliche Erziehung.

In Berlin steht um 1840 neben den Promenaden der Grosse Tiergarten als öffentliche Erholungsanlage zur Verfügung. Der königliche Gartendirektor Peter Joseph Lenné hat das ehemalige königliche Jagdgelände 1832-1840 in einen landschaftlichen Park mit grossen Wasserflächen, Attraktionen und Denkmälern umgebaut. 1861 geht der Tiergarten in den Besitz der Stadt über. Um weitere Erholungsgebiete für die stark anwachsende Bevölkerung Berlins auszuweisen, wird P. J. Lenné 1840 beauftragt, ein Grünsystem für das ganze Stadtgebiet zu entwickeln.



Der Berliner «Tiergarten», Gemälde von A.W.F. Störmer, um 1835.



Berlin: Tiergarten, 1840, Plan von P.J. Lenné.

In Wien entstehen während der Türkenbelagerung von 1529 ausserhalb der mittelalterlichen Mauern und Gräben freie Wiesen (Glacis), die mit einem Bauverbot belegt sind. Ab dem 18. Jahrhundert werden sie mit Alleestäumen bepflanzt und als Erholungsgebiet genutzt. Ebenso werden Bastionen zu öffentlichen Parkflächen umfunktioniert und mit Bäumen besetzt, unter welchen Bänke zum Ausruhen angebracht sind. Durch den Bau der Ringstrasse entsteht in den 1870er Jahren eine zusammenhängende Kette von innerstädtischen Parks.



Wien: Türkenschanzpark im Jahr 1898.



Wien: Ausblick von der Bastion über den Volksgarten und das Glacis, 1824.

Viele deutsche Städte beginnen erst in der zweiten Hälfte des 19. Jahrhunderts zu wachsen. Als Zeichen für Wohlstand und Fürsorge für die Bevölkerung geben die kommunalen Verwaltungen den Bau von Bürgerparks in Auftrag. Verantwortlich für die Gestaltung sind sogenannte Kunstgärtner, und es werden erste städtische Gartenbauämter gegründet.



Bremen: 1866-1884 entsteht der Bürgerpark von Wilhelm Bünzow, der am Bau des New Yorker Central Park mitgearbeitet hat.



Frankfurt: Der Palmengarten wird 1883 vom Kunstgärtner Heinrich Siemeyer entworfen.



Basel: Plan für die Umwandlung der Elisabethenschanze in einen Park mit Spornstrassen, 1874.



Zürich: Neu aufgeschüttete Quai-Anlagen mit Arboretum 1887.



Genf: 1854 wird der Jenin anglais als Aussichtspromenade angelegt.



Genf: 1854 wird der Jenin anglais als Aussichtspromenade angelegt.



Genf: 1854 wird der Jenin anglais als Aussichtspromenade angelegt.

Der öffentliche Stadtpark ist zum wichtigen Element der Stadt geworden. Er verspricht einen medizinisch und moralisch gesunden und ästhetisch schönen Lebensraum und orientiert sich am traditionellen Anlagenschema des feudalen Landschaftsgartens: weite Rasenflächen mit kultusenartigen Gehäuzen und Durchblicken, Wasserflächen und schlängelnde Spazierwege.



Zürich: Spaziergang am See, um 1900. Postkarte.



Im Biedermeier gewinnt sportliche Betätigung im Park an Bedeutung. Gärten des gymnastisch-orthopädischen Instituts in Wien 1840.

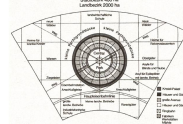


Diagramm einer Gartenstadt für 30 000 Einwohner. (Nach E. Howard).



Barcelona: Park Güell. Antoni Gaudí wird um 1900 beauftragt eine Parklandschaft für eine Gartenstadt zu bauen, die nie realisiert wird. 1922 wird der Park öffentlich.



Erste Siedlung Mordenheim, 1909. 1902 entsteht in England die erste Gartenstadt. Bald darauf werden auf dem Kontinent nach diesem Vorbild Siedlungen errichtet.

Gegen Ende des 19. Jahrhunderts beginnt man im Städtebau Parks und Grünflächen als Gliederungselement zu verwenden. Statt gärtnerische Verschönerungen der Städte werden funktionelle Aspekte der Freizeitanlagen und ihre Wirkung auf das Stadtklima beachtet. Der Theoretiker Camillo Sitte unterscheidet 1889 zwischen dekorativem und sanitärem Grün. 1898 fordert der Engländer Ebenezer Howard als Gegenmassnahme zu Verstädterung und Landflucht so genannte Gartenstädte im Umkreis der Grossstadt. Die Gartenstadtbewegung gibt in der Folgezeit wichtige Impulse für die städtebauliche Entwicklung.

Zeitalter von Eisen, Stahl und Elektrizität | 1837: Daguerre erfindet die Fotografie

1841: Justus Liebig entwickelt den Kunstdünger

1867: Stahlbeton und Dynamit

1879: Thomas A. Edison baut die erste Glühlampe | Die Eisenbahn wird elektrifiziert | Die schlechte Lage der Arbeiterschaft und die soziale Frage prägen die Epoche

## IV. VOLKSPARKS UND SANITÄRES GRÜN

Im öffentlichen Raum beginnen sich mehr und mehr funktionale Vorstellungen durchzusetzen. Der Volkspark entwickelt sich zum Zweckgebilde, das nach einem neuen Ausdruck sucht.

Landschaftlich oder architektonisch? Diese Frage leitet an der Jahrhundertwende eine Reform der Gartengestaltung ein und verändert Form und Funktion des Stadtgrüns. Der Widerstand gegen die schematisch gewordene Landschaft ist begleitet vom Ruf nach einer architektonischen Ordnung. Verbunden mit Forderungen nach einer formalen Gestaltung ist der Anspruch auf eine grössere Nutzbarmachung der öffentlichen Anlagen für Sport, Spiel, Geselligkeit, Erholung.



Die Gärten von Max Länger an der Internationalen Kunst- und Gartenbau-Ausstellung in Mannheim 1907 markieren einen stilistischen Wendepunkt.

LUDWIG LESSER



VOLKSPÄRKE HEUTE UND MORGEN BEROLIN • VERLAG • BERLIN

Der Gartenarchitekt Ludwig Lesser fasst 1927 die Anforderungen an den modernen Volkspark in einer Schrift zusammen.

Berichte über amerikanische Parkanlagen um 1910 zeigen, dass gestaltete Grünflächen eine zentrale Rolle im Stadtgefüge einnehmen. Parks sind weit mehr als städtische Restflächen, die gärtnerisch verschöbert werden. Sie werden neu bewertet als formende Elemente in der Stadtentwicklung.

In den 1910er Jahren beschliessen viele Städte den Bau von Volksparks. Zusammen mit anderen kommunalen Bauprogrammen, wie Wassertürmen, Verwaltungsgebäuden und so weiter stehen öffentliche Parks im Dienst eines neuen Repräsentationsbedürfnisses.



Max Länger: Günter-Anlage in Baden-Baden, 1907.

Inbegriff des modernen Volksparks ist der Hamburger Stadtpark. Nach Plänen des Architekten Fritz Schumacher wird 1910 mit dem Bau begonnen.



Hamburg: Stadtpark, 1910. Das Parkprogramm umfasst: eine zentrale Wiesenfläche, einen grossen See mit Insel, verschiedene Sport- und Spielplätze und ein Stadion, ein Plätscheteich, ein Gesellschaftshaus, ein Kaffeehaus, einen Wasserturm. Rückgrat des Parks bildet ein 2 km lange Achse.



Hamburg: Stadtpark, Luftaufnahme um 1920.

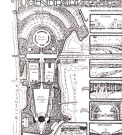
Zahlreiche Architekten und Planer stellen nun statt künstlerische Aspekte Stadthygiene und Volksgesundheit ins Zentrum ihrer Entwürfe. Der Architekt und Berliner Stadtbaurat Martin Wagner veröffentlicht die Schrift «Das sanitäre Grün» (Berlin 1925).



Fritz Schumacher: Plan für den Inneren Grüngürtel von Köln, 1923. Diese Massnahmen der Stadt Köln für den Ausbau der städtischen Grünanlagen waren Vorbildhaft. Verschieden Gartenarchitekten schufen Parkanlagen in einem zusammenhängenden System.



Hamburg: Vergnügen im Park.

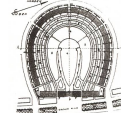


Leberecht Migge stellt Sportplätze als wichtige Neuerung des Volksparkgedankens im Zentrum seiner Projekte. Projekt für einen Jugendpark.



Frankfurt: Abgemessene Nutzgärten prägen das Bild. Siedlung Bruchköpferstrasse von Ernst May.

Der Hamburger Gartenarchitekt Leberecht Migge stellt die Bedürfnisse der Nutzer in den Vordergrund und verbindet das Konzept des Volksparks mit den Ideen der Schrebergartenbewegung. Er hat auch mit Architekten des Neuen Bauens zusammengearbeitet und ist an der Gestaltung einiger Siedlungsfreiräume beteiligt.



Berlin, «grünes Häufchen», Siedlung von Bruno Hüx mit einer Freizeitanlage von L. Migge, 1926.



Zürich: Die Bödenanlage wird 1930 in einen Park im Wohngebiet mit einer grossen Wiese und Infrastruktur umgewandelt.



Amsterdam: Plan des Stadtwaldes, 1937. Im Gegensatz zu den Gartensiedlungen wird hier eine Konzentration der Grünflächen angestrebt. Wäld, Lichtungen und Erholungsgebiete lösen sich ab und sind durch ein dichtes Wegnetz verbunden.

Reformbewegungen (> Natur- und Heimatschutzvereinigungen) | Jugendstil

1907: Gründung des deutschen Werkbundes (1910 schweizerischer Werkbund) | 1910: Wassily Kandinsky malt das erste abstrakte Bild.

1914–1918: Erster Weltkrieg | 1917: Oktoberrevolution in Russland

1919: Gründung des Bauhauses in Weimar | 1919–1933: Weimarer Republik.

1930: Weltwirtschaftskrise | 1933: Machtergreifung Hitlers | 1939–1945: Zweiter Weltkrieg.



## V. NATURGÄRTEN, FREIZEITPARKS, STADTNATUR

In der Nachkriegszeit beginnen sich im Stadtpark verschiedene Ansprüche zu überlagern. Er ist gleichzeitig multifunktionaler Ausstellungsort, dynamische Freizeitlandschaft und Enklave einer idealisierten Natur.

Gartenbau-Ausstellungen sind ein wichtiges Element in der Entwicklung des Stadtgrüns. Diese vom Berufsverband initiierten Veranstaltungen prägen nicht nur die Gartengestaltung, sondern sind häufig auch Grundsteine für Stadtsanierungen. 1951 findet in Hannover die erste Bundesgartenschau statt. 1959 folgt in Zürich die erste schweizerische Gartenbau-Ausstellung G59, 1963 in Hamburg die IGA (Internationale Gartenbau-Ausstellung).

Der städtische Park als Volkserholung mit einem standardisierten Nutzungsprogramm hat sich überholt. Das Bedürfnis nach Natur und Erholung wird vorwiegend ausserhalb der Stadt gesucht. In den siebziger Jahren prägen gesellschaftliche und ökologische Fragestellungen das städtische Grün: Der Park soll demokratisch organisiert und ökologisch vertretbar sein.

Natur wird fraglos als etwas Positives gewertet. Die Naturgärten-Bewegung holt die Natur in Form ökologischer Zusammenhänge in den verbauten Raum zurück und polemisiert gegen Betonwüsten, gepflegten Rasen und geordnete Blumenbeete. Parks und Gärten gelten als Ökosysteme, die sich, mit einheimischen Pflanzen und Tieren und naturnaher Bepflanzung ausstattet, in der Folge selbst regulieren.

Das »Prinzip der Verwilderung« kommt 1980 an der zweiten schweizerischen Garten-Ausstellung »Grün 80« in Basel zur Anwendung. Sie versteht sich als »Landesausstellung der Natur« und stellt die Wechselwirkung zwischen Mensch und Natur ins Zentrum.

Die prekäre Umweltsituation verhilft dem Naturgarten zu einem raschen Durchbruch. In Zürich wird der Irchelpark fertiggestellt. In den Gartenbauämtern werden Naturschutzfachstellen gegründet.

Von Seiten der Landschaftsarchitektur wird Kritik am Naturgarten laut. Der Nachbau von Ökosystemen im Garten ist noch lange nicht mit der Natur gleichzusetzen. Garten und Park sollen wieder als Bedeutungsträger konzipiert sein, die das Bewusstsein schärfen. »Das liebliche Feuchtbiotop auf der unterirdischen Tiefgarage, der malerisch platzierte, abgestorbene, von weither geholte Baumstamm und der versteckte Zufluss von Leitungswasser widersprechen dem Prinzip der Lesbarkeit der Welt, sind entgegen ihres natürlichen Aussehens von hoher Künstlichkeit«, stellt Dieter Kienast in seinem Essay »Die Sehnsucht nach dem Paradies« fest.



Zürich: G59, Gärten am linken Zürichseeufer.



Hamburg: NG4 63, Theatergarten von Ernst Cramer.



Zürich: G59, Garten des Peten von Ernst Cramer.



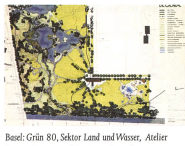
München: Der Olympia Park soll über die Olympiade hinaus eine grosse Landschaft sein, in der die Münchner sich treffen und einen Teil ihrer Freizeit verbringen.



München: Olympiapark 1972, Günter Grzmak, Lageplan mit plastischer Geländemodellierung.



Der Hölländer Louis G. Le Roy prophezeit 1973: »Man soll wachen lassen, was wächst, und menschliche Eingriffe auf das allerwenigste beschränken – die Natur ordnet sich schon selbst.« (deutsch: Natur einschalten, Natur ausschalten).



Basel: Grün 80, Sektor Land und Wasser, Atelier Stern & Partner und E. Neuenchwander.



Basel: Grün 80, Plakat von G. Reichmüt.



Basel: Grün 80, heutiges Gelände. Von Anfang an wird eine Nachnutzung des Ausstellungsgebietes als Park in die Planung miteinbezogen. Ein grosser Teil ist Naherholungsgebiet der Stadt Basel.



Zürich: Irchelpark, Atelier Stern & Partner und Eduard Neuenchwander, 1986.



Zürich: Irchelpark.



St. Gallen: Stadtpark, Dieter Kienast, 1989.

Kalter Krieg | 1958: Weltausstellung in Brüssel | Atomzeitalter | Rachel Carson veröffentlicht »Silent Spring« (Sommer Frühling)

1965 – 1975: Vietnam-Krieg | 1968: Studentenrevolten | Mondlandung | 1971: Gründung von Greenpeace

1976: Dioxin-Unfall in Seveso | 1972: Olympiade in München | Club of Rome: »Die Grenzen des Wachstums« | Neue Kommunikationstechnologien | »land arts«.

1978: Tankerhavarie Amoco Cadiz vor der Bretagne | 1979 – 1986: Afghanistankrieg | 1980: Die »Grünen« gründen in Deutschland eine Partei.

1982: Beuys beginnt an der Dokumenta in Kassel mit der Aktion »7000 Eichen«. | »Grüne« Gentechnologie

1986: Reaktorunfall in Tschernobyl | Waldsterben | Ozonloch

## VI. INDUSTRIENATUR UND STADTLANDSCHAFT

Parks inszenieren nicht mehr die kunstvoll gezähmte oder malerische Natur, sondern sie reagieren auf die komplexer gewordenen Bedürfnisse der Stadtbewohner. Sie bilden Attraktionen, machen die Spuren der industriellen Vergangenheit erlebbar und leisten einen Beitrag zur ökologischen Reparatur der Landschaft.

Der Gegensatz zwischen Stadt und Land hat sich aufgelöst. Städte sind nicht mehr primär räumlich begrenzt, sondern funktional vernetzt. Der Park übernimmt darin eine neue Rolle und bildet nicht mehr eine Antipode, sondern er wird zum möglichen Knotenpunkt im urbanen Geflecht und reagiert auf die komplexe Bedürfnisstruktur seiner Benutzer. Die zeitgenössischen Stadtparks spiegeln unterschiedliche Problemstellungen und sind Ausdruck von Gegensätzen: von wilder und gezähmter Natur, Freiheit und Regeln, Stadt und Land.



Paris: Parc de la Villette. Drei Ordnungsprinzipien (Raster, Liniar und Oberflächen) bilden einen heterogenen Raum.



Paris: Parc de la Villette, 1982, mit zahlreichen Pölsen.

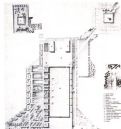
Der Parc André Citroën von Gilles Clément, Patrick Berger und dem Team A. Provoost und der Parc de la Villette von Bernard Tschumi in Paris zeigen, dass theoretische ästhetische Konzepte das funktionale Denken verdrängt haben. Nach der Stilllegung vieler Industriebetriebe in Ballungsräumen, beginnt die Natur die Brachflächen mit rasanter Geschwindigkeit zurückzuerobern und bildet im Zusammenspiel mit der Geschichte des Territoriums eine «Industrie-Natur».



Paris: Parc Citroën, 1992, zentrale Rasenfläche.



Paris: Parc Citroën. Der silberne Garten ist Teil einer Reihe von seriellen Gärten.

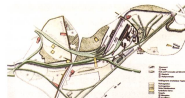


Paris: Der Parc Citroën hat keine klaren Grenzen

Der Landschaftspark Duisburg Nord mit zahlreichen Attraktionen ist eines der vielen Parkprojekte im Emscher Landschaftspark, das auf der Basis der Neuinterpretation von Industrieruinen erfolgreich eine neue Landschaft hervorbringt.



Landschaftspark Duisburg-Nord, Piazza Metallica von Peter Latz.



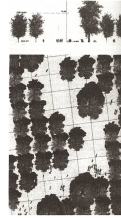
Rahmgebiet: Landschaftspark Duisburg Nord, Strukturplan von Peter Latz, 1991.



Barcelona, Gavi: Plaza Frances Macià, 1995, von Pere Joan Ruedell. Camee bildet zusammen mit J. Tarraco und J. Vilaseca. Der platzartige Park ist ein Spielbrett mit teilweise mobiler Bepflanzung.



London: Greenwich Peninsula Park, 1998–2000. Michal Deshpande und Christine Dalaby stellen auf einem sanierten Industriegebiet einem Wild beer. Ein Bepflanzungsmuster schafft Horizonte und Blickpunkte.



Zürich: MFO-Park, 2002. Das Büro Bodeschell hat mit Konstruktion und Vegetation einen hallenartigen Parkraum konstruiert.



Zürich: Turbinenplatz, 2003, von ADR Stal, Julien Decombes und Marco Ramponi, Graf. Ein saniertes Industriegebiet ist neuartig mit verschiedenen Bodenbelägen gegliedert und wird auch als Lichtraum inszeniert.



Zürich: Oerlikon Park, 2001. Zdenek Sefcovic und Schwingruber haben einen komplexen und professionellen Raum als Kern eines neuen Stadtteils geschaffen.

1989: Fall der Berliner Mauer | 1992: Weltausstellung in Sevilla | Umweltschiff in Rio | 1994: Krieg in Ruanda und Burundi

1997: Kyoto-Protokoll | 1998: Weltausstellung in Lissabon | 2000: Weltausstellung in Hannover | Genschaf Dolly | 2002: Tankerhavarie der Prestige im Meer vor Spanien

2003: Irakkrieg | 2004: Sonde auf dem Mars. 2005: Tsunami in Südostasien | Erdbeben in Pakistan

Quellen: Gothein, Marie-Louise: Geschichte der Gartenkunst, Jena 1914 | Vercelloni, Virgilio: Historischer Gartenatlas, Stuttgart 1994 | Moser, Konrad, Tzvetz, Georges: Die Gartenkunst des Abendlandes, Stuttgart 1993 | Wimmer, Clemens A.: Geschichte der Gartentheorie, Darmstadt 1989 | Heyer, Hansrudolf: Historische Gärten der Schweiz, Bern 1980 | Hennebo, Dieter: Entwicklung und Geschichte des Stadtparks, 1911 | Gartensystem: Bilder und Texte von Gärten und Parks, Katalog, Wien 2003 | Mader, Günter: Landschaftskunst des 20. Jahrhunderts: Gartenarchitektur und Landschaftsarchitektur in Deutschland, Stuttgart 1993 | Koenigs, Tom: Stadt-Parks, Frankfurt 1993 | Toops, Fachzeitschrift zur Landschaftsplanung