

# Das Fischen unter der Eisdecke

Objektyp: **Group**

Zeitschrift: **Pestalozzi-Kalender**

Band (Jahr): **39 (1946)**

Heft [2]: **Schüler**

PDF erstellt am: **26.09.2024**

## **Nutzungsbedingungen**

Die ETH-Bibliothek ist Anbieterin der digitalisierten Zeitschriften. Sie besitzt keine Urheberrechte an den Inhalten der Zeitschriften. Die Rechte liegen in der Regel bei den Herausgebern.

Die auf der Plattform e-periodica veröffentlichten Dokumente stehen für nicht-kommerzielle Zwecke in Lehre und Forschung sowie für die private Nutzung frei zur Verfügung. Einzelne Dateien oder Ausdrucke aus diesem Angebot können zusammen mit diesen Nutzungsbedingungen und den korrekten Herkunftsbezeichnungen weitergegeben werden.

Das Veröffentlichen von Bildern in Print- und Online-Publikationen ist nur mit vorheriger Genehmigung der Rechteinhaber erlaubt. Die systematische Speicherung von Teilen des elektronischen Angebots auf anderen Servern bedarf ebenfalls des schriftlichen Einverständnisses der Rechteinhaber.

## **Haftungsausschluss**

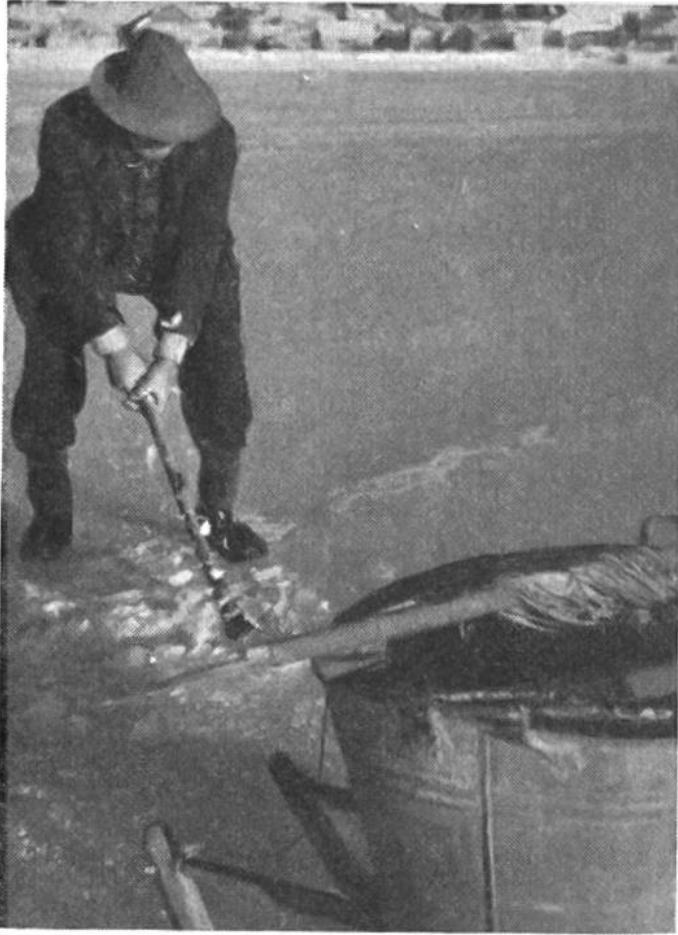
Alle Angaben erfolgen ohne Gewähr für Vollständigkeit oder Richtigkeit. Es wird keine Haftung übernommen für Schäden durch die Verwendung von Informationen aus diesem Online-Angebot oder durch das Fehlen von Informationen. Dies gilt auch für Inhalte Dritter, die über dieses Angebot zugänglich sind.



Die Netzfischer ziehen mit Schlitten zum Fischfang im zugefrorenen Lac de Joux (Jura) aus. Sie tragen Netze, lange Stangen, Äxte und Seile mit sich.

## **DAS FISCHEN UNTER DER EISDECKE.**

Im Norden Europas, in Ostpreussen, im Baltikum und in Finnland, spielt die Eisfischerei durch Netzspannen und Netzziehen unter der Eisdecke eine beträchtliche Rolle und sichert einem grossen Teil der dortigen Bevölkerung die Versorgung mit Fleisch während der kältesten Wintermonate. Unsere schweizerischen Seen sind entweder gar nie unter Eisverschluss, oder aber die Decke bildet sich nur in kalten Wintern und auch dann nur für wenige Wochen. Zu den am häufigsten und am längsten zufrierenden Seen gehören der Lac de Joux in einer Höhe von etwa 1000 m und der Lowerzersee, der im Schatten der Rigiflühe im Winter besonders wenig Sonnenwärme erhält. Natürlich frieren auch höher gelegene Seen, wie der Ägeri- und der Lungernsee, und hochalpine Seebecken längere Zeit zu. Eine Eisfischerei, ähnlich der im Norden ausgeübten, hat sich in unserem Lande kaum entwickelt. Immerhin betreiben einzelne Unentwegte besonders im Lac de Joux und im



Lowerzersee ihren Sport auch im kalten Winter mit mehr oder weniger grossem Erfolg.

Im Lac de Joux werden mit Hilfe von Netzen in erster Linie Rotaugen (Schwalen) gefangen. Im Winter schmecken diese sonst nicht so sehr geschätzten Fische recht gut, besonders wenn man sie richtig zuzubereiten weiss. Eine Gruppe von 2—3 Fischern, welche die Eisfischerei zu betreiben versteht, kann zuweilen in einem Tag 150—200 kg erbeuten.



Nicht mit Netzen wagen sich die Fischer des Lowerzersees an ihre Beute heran. Das kleine Seebecken im Norden des Rigi ist in erster Linie Hechtgewässer. Dem Hecht aber lässt sich auch unter Eis mit Köderfischchen beikommen. So

Oben: An einer geeigneten Stelle, wo das Wasser nicht allzu tief ist, wird ein Loch ins Eis geschlagen.

Unten: Das ins Wasser gesenkte Netz wird mit einer langen Stange ausgebreitet; bei einem Nachbarloch nimmt ein zweiter Fischer das Netzende in Empfang, damit die nötige Spannungsreichweite erreicht wird.



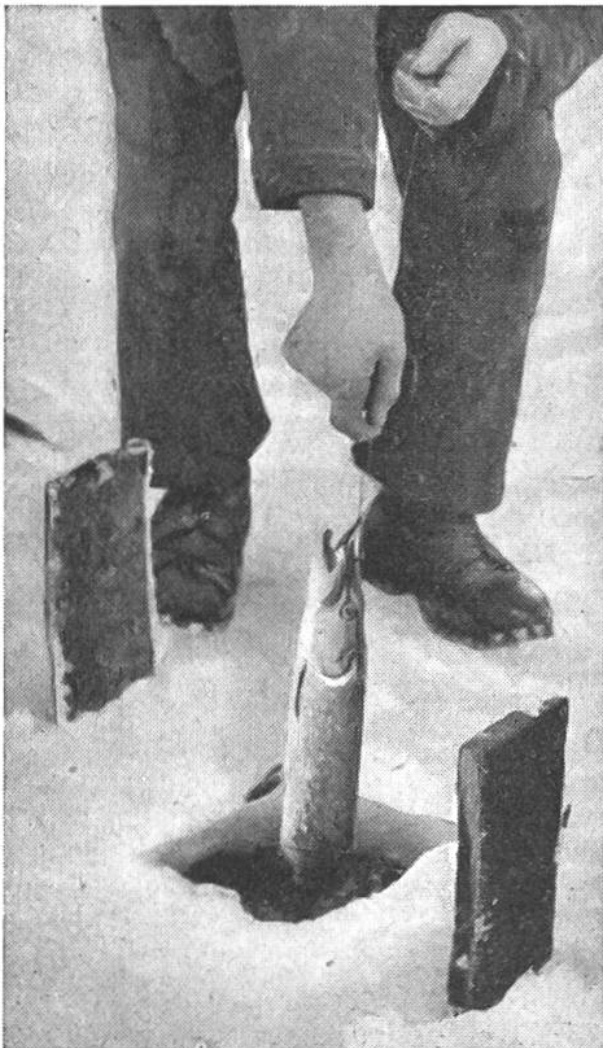
Nach einigen Stunden, wohl auch erst nach Tagen, wird das Netz aus dem Zugloch herausgezogen.



schlagen denn die Angler Löcher durch die Eisdecke und bringen ein „Tötzli“ an, das ist eine Wickelrolle mit ziemlich langer Angelschnur. An einem Dreifisch wird ein Köderfisch befestigt, der ins Wasser gesenkt wird. Die hungrigen Hechte schnappen, fangen sich am Dreifisch und wickeln dann selber die Tötzlischnur ab. Sie haben nun eine ziemlich grosse Aktionsfreiheit und ermüden sich in vergeblichen Fluchtversuchen. Schliesslich werden sie ermattet vom Fischer durch das Loch emporgezogen.

Dass die Eisfischerei in der Schweiz von eigentlichen Berufsfischern betrieben wird, ist nicht bekannt. Diese pflegen ihre Beute hauptsächlich während der Sommermonate, etwa von Mai bis September, einzubringen. Dann kommt im Spätherbst bis zur Jahreswende noch die Laichfischerei auf Edelfische, besonders auf Felchen, die noch einmal stattliche Erträge bringt. Es lässt sich errechnen, dass wir in diesen Zeiten für über 10 Millionen

Die Beute ist nicht unbeträchtlich. Die Fische werden auf dem Schlitten nach Hause gebracht.



Franken Fischfleisch im Jahr gewinnen, wobei die Fischerei im Bodensee und im Neuenburgersee an Bedeutung obenan steht. In den fließenden Gewässern sind nur mehr wenige Berufsfischer tätig. Dagegen hat die Zahl der Angler im ganzen Lande bedeutend zugenommen. Sie dürfte heute erheblich über 30 000 betragen. Sie alle gehen mit verschiedenartigen Geräten und nach allen Regeln der Kunst auf Fischfang aus. Wenn ihre Beute im allgemeinen auch nicht in den Handel kommt, so liefert sie doch einen nicht unbedeutenden Beitrag an die Fleischversorgung unseres Landes. Zu diesen raffinierten Sportlern gehören auch unsere Eisfischer. Mag sein, dass ihre Bemühungen Schule machen und dass dieser besondere Sport künftig eine noch grössere Rolle spielen wird.

Fischen unter dem Eis des Lowerzensees. Oben: Ein Fischer hütet beim „Tötzli“. Gerade gemütlich ist es nicht draussen, aber die Pfeife und das starke Schuhwerk halten warm.

Unten: Alles lässt sich ertragen, wenn der Erfolg winkt. Ein schöner Hecht hat angebissen und wird emporgezogen. Bald wird er zur Freude von Gross und Klein auf dem Esstisch erscheinen.