

Nouveautés photographiques

Objektyp: **Group**

Zeitschrift: **Revue suisse de photographie**

Band (Jahr): **7 (1895)**

Heft 11

PDF erstellt am: **06.08.2024**

Nutzungsbedingungen

Die ETH-Bibliothek ist Anbieterin der digitalisierten Zeitschriften. Sie besitzt keine Urheberrechte an den Inhalten der Zeitschriften. Die Rechte liegen in der Regel bei den Herausgebern.

Die auf der Plattform e-periodica veröffentlichten Dokumente stehen für nicht-kommerzielle Zwecke in Lehre und Forschung sowie für die private Nutzung frei zur Verfügung. Einzelne Dateien oder Ausdrucke aus diesem Angebot können zusammen mit diesen Nutzungsbedingungen und den korrekten Herkunftsbezeichnungen weitergegeben werden.

Das Veröffentlichen von Bildern in Print- und Online-Publikationen ist nur mit vorheriger Genehmigung der Rechteinhaber erlaubt. Die systematische Speicherung von Teilen des elektronischen Angebots auf anderen Servern bedarf ebenfalls des schriftlichen Einverständnisses der Rechteinhaber.

Haftungsausschluss

Alle Angaben erfolgen ohne Gewähr für Vollständigkeit oder Richtigkeit. Es wird keine Haftung übernommen für Schäden durch die Verwendung von Informationen aus diesem Online-Angebot oder durch das Fehlen von Informationen. Dies gilt auch für Inhalte Dritter, die über dieses Angebot zugänglich sind.

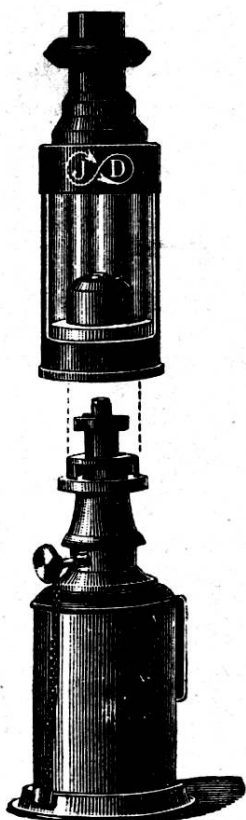
Ein Dienst der *ETH-Bibliothek*
ETH Zürich, Rämistrasse 101, 8092 Zürich, Schweiz, www.library.ethz.ch

<http://www.e-periodica.ch>

NOUVEAUTÉS PHOTOGRAPHIQUES

La cheminée photo-bicolore.

M. l'ingénieur J. Decoudun, dont tous les photographes connaissent les ingénieuses inventions et notamment la boussole photographique, le photomètre et les excellentes lanternes de voyage à la paraffine, vient d'imaginer encore un nouveau dispositif pour l'éclairage des laboratoires photographiques.



Cette dernière invention est une cheminée de lampe que son auteur a nommée *cheminée photo-bicolore* et qui est faite pour s'adapter aux lampes à essence du commerce.

L'appareil, comme on peut le voir par la vignette ci-contre se compose d'un tube ou cheminée en verre jaune enveloppé d'une coquille en verre, vert d'un côté et rouge de l'autre.

Ainsi, la moitié du cylindre jaune est recouverte d'un verre rouge (l'un des côtés de la coquille) tandis que l'autre moitié du cylindre de verre jaune est recouverte d'un verre vert (le second côté vert de la coquille).

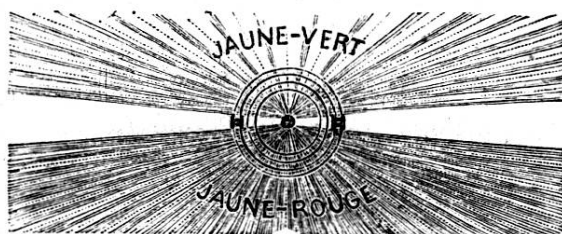
Ce double recouvrement donne naturellement deux éclairages différents : le premier jaune-rouge et le second jaune-vert.

A la lumière jaune-rouge on peut charger sans crainte les châssis et développer les plaques pendant que l'autre

¹ Comptoir suisse de photographie, Genève.

côté (jaune-vert) de la cheminée éclaire le laboratoire et permet d'y trouver aisément tous les objets et produits dont on peut avoir besoin.

Quand le développement des plaques est assez avancé et qu'elles craignent moins la lumière on peut faire tourner le



cylindre et remplacer la lumière jaune-rouge par la lumière jaune-vert pour mieux suivre tous les derniers détails du développement sans fatigue pour les yeux.

Enfin l'enlèvement de la cheminée donne la lumière blanche naturelle de la lampe au besoin.

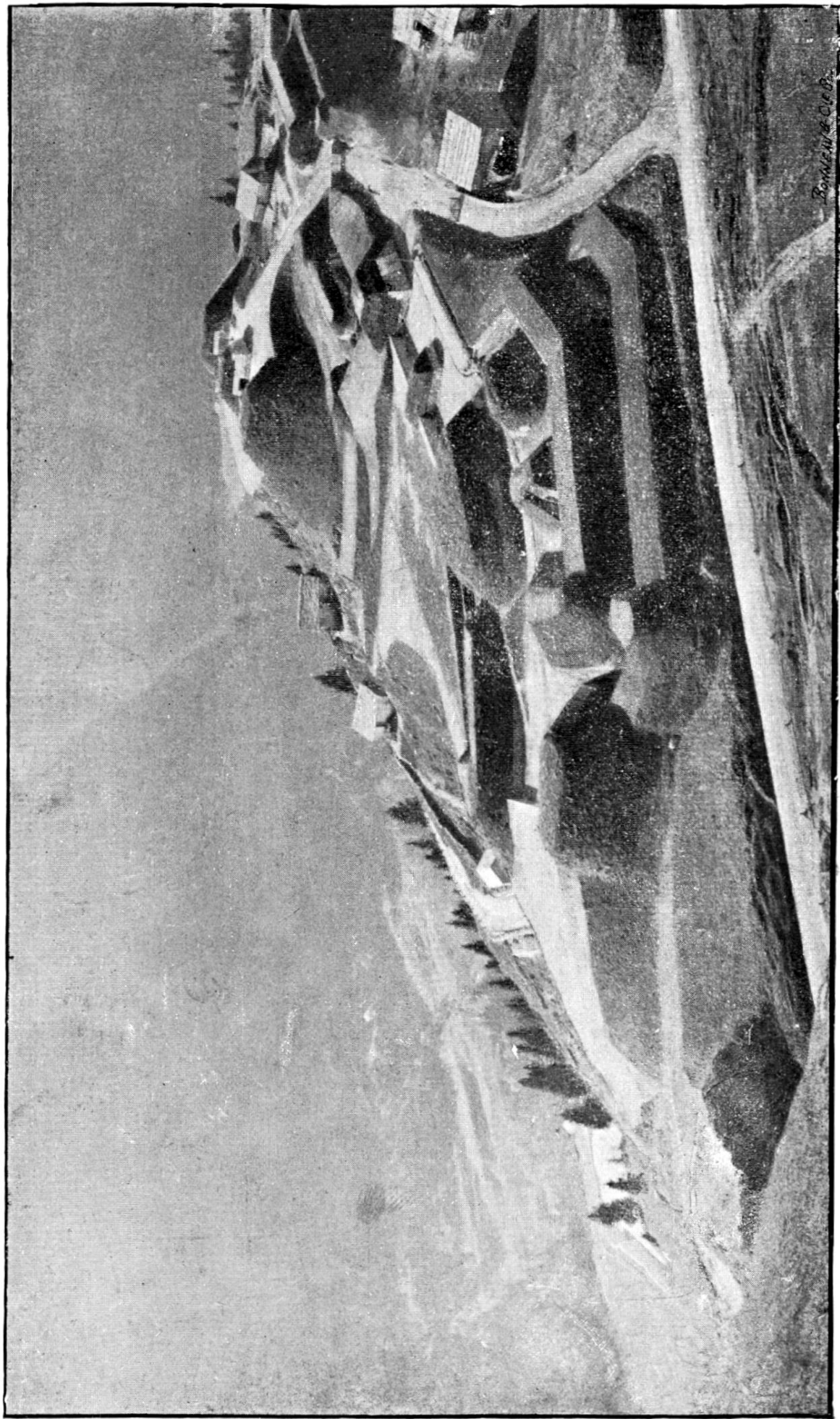
Les armatures métalliques de cette cheminée, la base et le fumivore sont à emboîtement et ne laissent point passer le plus petit filet de lumière blanche. Ils permettent en outre le nettoyage et le changement des verres et des coquilles dont on peut varier les couleurs.

Aux avantages précités il faut ajouter celui d'un éclairage très étendu, à marche régulière et à réglage facile. La cheminée photo-bicolore s'adapte à toutes les lampes à essence du commerce, ainsi que nous le disions plus haut, mais M. J. Decoudun livre aussi une lampe nickelée d'une construction parfaite avec sa cheminée et les deux pièces, ensemble ou séparément, sont très bon marché ce qui n'est pas une considération à dédaigner.

* * *

Le plésiomètre.

Le plésiomètre de M. F. Hermagis est un appareil fort ingénieux qui sert à apprécier d'une façon rigoureusement



FORTIFICATIONS DU GOTHARD, PRÈS AIROLO

exacte les distances auxquelles se trouvent placés les objets que l'on désire photographier. C'est le complément des appareils à main, à mise au point automatique par des repères marqués pour des distances données.

Il a l'aspect d'une petite longue-vue de poche ; en voici le mode d'emploi :

1° Allonger le plésiomètre de toute sa longueur.

2° Régler la loupe à sa vue sur le grain [du verre dépoli placé à l'intérieur ou sur l'image donnée par l'objectif quand



il est réglé sur l'infini, — faire un repaire sur le coulant de la loupe pour trouver de suite la place que cette dernière doit occuper.

3° Pour évaluer la distance se trouvant entre le sujet et l'opérateur, il suffit de faire manœuvrer l'objectif à l'aide de la vis hélicoïdale sur laquelle il est monté, jusqu'à ce qu'on voie, au moyen de la loupe, l'image nette sur le verre dépoli.

Le nombre qui se présente devant la flèche indique, en mètres, la distance cherchée.

CARNET D'AMATEUR

Méthode pratique pour colorier les photographies.

Le procédé que nous donnons ci-après permet de colorier les photographies, même par des personnes qui n'ont aucune notion de dessin et de peinture.