

# Gastgemeinde : Willkommen in der Gemeinde Bronschhofen

Objektyp: **Group**

Zeitschrift: **Region Wil : das Wiler Jahrbuch**

Band (Jahr): - **(2002)**

PDF erstellt am: **15.08.2024**

## **Nutzungsbedingungen**

Die ETH-Bibliothek ist Anbieterin der digitalisierten Zeitschriften. Sie besitzt keine Urheberrechte an den Inhalten der Zeitschriften. Die Rechte liegen in der Regel bei den Herausgebern.

Die auf der Plattform e-periodica veröffentlichten Dokumente stehen für nicht-kommerzielle Zwecke in Lehre und Forschung sowie für die private Nutzung frei zur Verfügung. Einzelne Dateien oder Ausdrucke aus diesem Angebot können zusammen mit diesen Nutzungsbedingungen und den korrekten Herkunftsbezeichnungen weitergegeben werden.

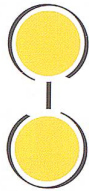
Das Veröffentlichen von Bildern in Print- und Online-Publikationen ist nur mit vorheriger Genehmigung der Rechteinhaber erlaubt. Die systematische Speicherung von Teilen des elektronischen Angebots auf anderen Servern bedarf ebenfalls des schriftlichen Einverständnisses der Rechteinhaber.

## **Haftungsausschluss**

Alle Angaben erfolgen ohne Gewähr für Vollständigkeit oder Richtigkeit. Es wird keine Haftung übernommen für Schäden durch die Verwendung von Informationen aus diesem Online-Angebot oder durch das Fehlen von Informationen. Dies gilt auch für Inhalte Dritter, die über dieses Angebot zugänglich sind.

**WILLKOMMEN**  
**IN DER**

**G E M E I N D E**  
**BRONSCHHOFEN**



*Autor Gastgemeinde:  
Klaus Ebnöther*



*Die Wallfahrtskirche Maria Dreibrunnen ist das wichtigste Kulturobjekt der Gemeinde Bronschhofen und zugleich das lebenswürdigste Barockbauwerk im Kanton St. Gallen. (Bernhard Anderes)*



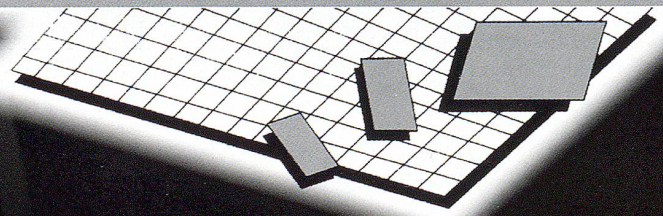
Ford

Bei uns  
Bei uns  
dreht sich  
dreht sich  
alles  
alles  
um Sie!  
um Sie!



**Grenz Garage Bronschhofen**

W. Künzle + J. Thalmann AG  
Hauptsitz 9552 Bronschhofen  
Hauptstrasse 47, Tel. 071 911 45 45



## Bronschhofen / Rossrüti

### MEHR ALS EINE VORORTSGEMEINDE?

Wie ein schmales Band quescht sich die Polit. Gemeinde Bronschhofen zwischen die Stadtgemeinde Wil und die Kantonsgrenze des benachbarten Thurgau im Norden.

Mit der Gesamtfläche von 13,2 km<sup>2</sup> und eine Bevölkerung von knapp 4400 Personen nimmt sie einen mittleren Platz unter den St.Gallischen Gemeinden ein.

Eine Hügelkette trennt die Gemeinde ziemlich genau in der Mitte, sodass man von den zwei Dorfkreisen spricht. Im Osten Rossrüti und im Westen Bronschhofen/Maugwil. Neben diesen Hauptdörfern gibt es viele Einzelhöfe und kleine Weiler wie Möriken, Trungen, Ürental, Boxloo und Gampen sowie das, seiner Kapelle wegen, weit über die Region hinaus bekannte Dreibrünnen.

Auffallend ist, dass auch der kleinste Weiler in der Gemeinde mindestens über eine Korporation oder Genossenschaft, oder sogar beides, zu verfügen scheint. Das Gemeindegebiet ist sozusagen von solchen Institutionen übersät und man darf sich fragen, wie sinnvoll solche «Miniverbände» in der heutigen Zeit noch sind.

Obwohl diese Gemeinde in den nahezu identischen Grenzen als «Schneckenbund» schon seit dem Mittelalter besteht, tut man sich als auswärtiger Betrachter, trotz aller Sympathie, ein bisschen schwer. Während man in Rossrüti mit Wil überhaupt keine Probleme zu haben scheint und sich in allen Bereichen des täglichen Lebens nach der Stadt orientiert, zu der es auch optisch kaum noch eine Grenze gibt, ist man in Bronschhofen doch noch eher bereit, die Eigenständigkeit zu betonen.

Dass die Zusammenarbeit der Gemeinde Bronschhofen mit der Stadt Wil, zum beiderseitigen Nutzen, hervorragend ist, zeigt sich an vielen Beispielen. Sie reicht von den Behörden über Kirch- und Schulgemeinden bis zu den Friedhöfen, den Schiessständen, dem Zivilstandsamt, dem öffentlichen Verkehr und dem grossen Industriegebiet in der Eschenau etc., etc.

Auf meine Feststellung, es sei schade, dass Bronschhofen weder als Dorf noch als Gemeinde ein eigentliches Zentrum habe, erhielt ich die Antwort: «Klar haben wir ein Zentrum. Die Wiler Altstadt.»

Ich weiß noch heute nicht, ob der Ausspruch ernst oder als «Jux» gedacht war. Vielleicht von beidem ein bisschen.

### DIE GELBE SCHNECKE AUF SCHWARZEM GRUND



Das Wappen der Gemeinde Bronschhofen wurde erst im Jahr 1939 «erfunden», als anlässlich der Landesausstellung in Zürich alle Gemeinden der Schweiz mit ihrem Wappen vertreten waren. Die Kantonale

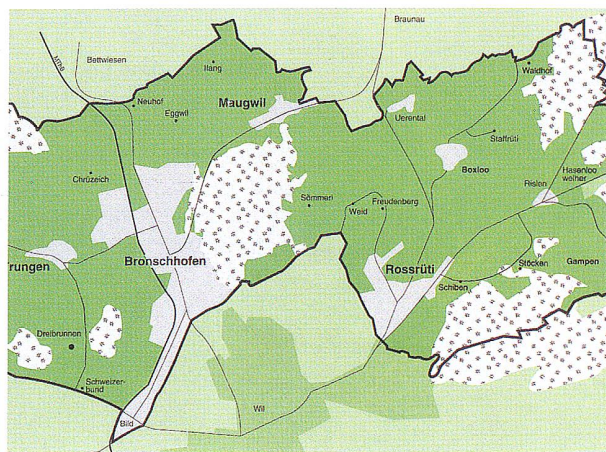
Wappenkommission hatte den Auftrag, wappenlose Gemeinden mit einem solchen Logo zu versehen. Da das heutige Gemeindegebiet schon im Mittelalter einen eigenen Niedergerichtsbezirk bildete, der im Jahre 1525 als «Schneckenpundgericht» in einem Urteil erstmals erwähnt wurde, war die Schnecke als Wappentier naheliegend. Die Farben gelb/schwarz sind die Farben des Fürstentums, zu dem die Gemeinde gehört.

Bei Kantonsgründung 1803 wurde das Gebiet des «Schneckenbundes» der polit. Gemeinde Wil zugeschlagen. Doch schon ein Jahr später beschloss der Kleine Rat wieder die Abtrennung desselben und die Gründung einer selbständigen Gemeinde mit Versammlungsort Bronschhofen. Die offizielle Umbenennung der Gemeinde Schneckenbund in Gemeinde Bronschhofen erfolgte erst im Jahre 1817.

### BEVÖLKERUNG

Von den rund 4400 Einwohnern der Gemeinde leben rund 1/4 im Kreis Rossrüti und 3/4 im Kreis Bronschhofen. «Männlein» und «Weiblein» halten sich in etwa die Waage. Der Ausländeranteil von knapp über 20% dürfte nicht weit vom Kantonsdurchschnitt entfernt sein. Die Mehrzahl der ausländischen Mitbewohner stammt aus den Staaten des ehemaligen Jugoslawien.

Mit knapp 1200 ist die Anzahl der unter 20-Jährigen überraschend gross, während es bei den über 61-Jährigen nur gerade mal ca. 570 Personen sind. 19 Todesfälle stehen 45 Geburten gegenüber.



Rund 2500 Einwohner bekennen sich zur kath., rund 1200 zur evang. Kirche. Beide Konfessionen gehören zu den entsprechenden Kirchgemeinden in Wil, von wo aus die Gläubigen auch betreut werden.

Jeder der beiden Dorfkreise leistet sich eine eigene selbständige Schulgemeinde. In Bronschhofen werden Kindergärtner, Primar- und Realschüler unterrichtet. Sekundarschüler dürfen die Schulen in Wil besuchen, mindestens solange bis das geplante Oberstufenschulhaus verwirklicht ist. Real- und Sekundarschüler aus Rossrüti besuchen die Wiler-Schulen.

Auf dem Gemeindegebiet existieren noch 62 selbständige Landwirtschaftsbetriebe. Rund 1800 Leute sind in den ca. 180 Betrieben von Industrie-, Gewerbe- und Dienstleistungsunternehmen beschäftigt.

## GESCHICHTE

Im Jahre 1996 wurde in Bronschhofen das Jubiläumsfest «1200 Jahre Bronschhofen» gefeiert. In diesem Jahr war Bronschhofen – Rossrüti erstmals Gastmeinde im «Wiler Jahrbuch». Die Entstehung und Vergangenheit der Gemeinde wurde darin so anschaulich behandelt, dass wir uns im Wesentlichen mit der «Neuzeit» von 1997 bis und mit 2002 befassen.

## ENTWICKLUNG AB 1996

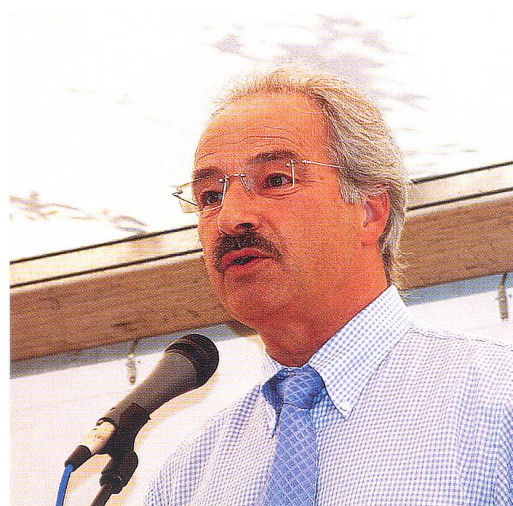
Mit Anfang des neuen Jahres, am 01. Januar 1997, begann die Amtszeit des Gemeindepräsidenten Max Rohr, der auch für seine zweite Legislatur, die am 01. Januar 2001 begann, mit einem überzeugenden Resultat gewählt wurde. Zu Recht, wie ich meine, denn was unter seiner Führung in diesen Jahren in der Gemeinde bewegt wurde, darf sich sehen lassen. Natürlich gehören die Lorbeeren nicht nur ihm alleine, sondern auch der ganzen Behörde, der Verwaltung und den engagierten Bürgern.

### 1. Verkehr und Erschliessung

Im Rahmen der Landumlegung und Erschliessung des Gewerbe- und Industriegebietes Ebnet/Eschenau 1997 fielen die Bahnschranken und der alte Bahnhof (MThB) musste einer modernen Haltestelle aus Metall und Glas weichen. Der zeitgleiche Neubau einer Geleiseunterführung gewährleistete die durchgehende Erschliessung des Industriegebietes vom Dorf Bronschhofen bis zur Zürcherstrasse und ermöglicht eine spätere Anbindung an die geplante Regionalumfahrungsstrasse Bronschhofen – Rickenbach mit dem Autobahnanschluss Wil West.

### 2. Pfarreiheim

Die Kath. Kirchgemeinde Wil erfüllte mit dem Neubau des Pfarreiheimes «Franziskus und Klara», das am 05. April 1998 eingeweiht wurde, einen alten Wunsch der Bronschhofer Gläubigen.



Max Rohr, Gemeindepräsident

### 3. Ebnet-Saal

Der Mehrzwecksaal wurde am 08. Januar 2000 seiner Bestimmung übergeben. Das Konzept lässt verschiedene Nutzungen zu. So können Seminare von 60 bis auch Grossanlässe von bis zu 1 000 Personen durchgeführt werden.

### 4. Neubau Friedhof Ebnet

Nachdem die Stadt Wil der Gemeinde Bronschhofen das Bestattungsrecht nach über 50 Jahren am 08. Mai 1995 auf Ende 2000 gekündigt hatte, musste man sich in Bronschhofen um einen eigenen Friedhof bemühen. Auf Gesuch hin wurde die Frist bis Ende 2002 verlängert. Ende Mai 2002 wurden die Arbeiten aufgenommen, sodass das Bauvorhaben fristgerecht Ende Jahr abgeschlossen werden kann. Der Ge-



Mitarbeiterinnen und Mitarbeiter der Gemeindeverwaltung Bronschhofen



**Hintere Reihe, von links nach rechts:**

Max Rohr, Gemeindepräsident,  
Martin Kuster, Grundbuchverwalter,  
Urs Moser, Finanzverwalter,  
Rosmarie Streich, Grundbuchamt,  
Judith Noser, Einwohneramt,  
Guido Obrist, Gemeinderatsschreiber,  
Manuel Moser, Lehrling,  
Luis Bono, Praktikant

**Vordere Reihe, von links nach rechts:**

Andrea Heiri, Lehrling  
Carina Breitenmoser, Steueramt  
Janine Gmür, Steuersekretärin  
Rahel Tobler, Gemeinderatskanzlei  
Manuela Kaiser, Lehrling  
Nadja Müller, Betriebsbeamtin  
Mario Wälchli, Bausekretär  
Es fehlt: Daniela Eigenmann, Fürsorgesekretärin

meindepräsident Max Rohr sprach an diesem denkwürdigen Tag davon, dass der Friedhof für ihn eine besondere Symbolkraft habe. Er sei ein Ort der Trauer, des Abschiednehmens, des Zwiegespräches und des Zurückfindens.

Diakon Peter Schwager und der evangelische Pfarrer Christof Castiy richteten einige besinnliche Worte über die Bedeutung des «Gottesackers» an die Anwesenden, bevor sie den «Spatenstich» mit einem gemeinsamen Gebet und dem Segen abschlossen.

**5. Mitbenützung der Schiessanlage Thurau Wil**

Die beiden Schiessanlagen, Büel Rossrüti wie auch Steig in Bronschhofen, fielen der eidgenössischen Lärmschutzverordnung von 1997 zum Opfer. Die beiden Schiessanlagen wurden per 31. März 2002 geschlossen. Beide Militärschützenvereine kauften sich in der Schiessanlage Thurau für rund Fr. 400000.00 ein. Diese Kosten übernimmt die Gemeinde, während die Vereine für Abbruch und Entsorgung der alten Anlagen aufkommen.

**6. Sicherheitsverbund Region Wil (SVRW)**

Die Gemeinde strebt den Beitritt zum Sicherheitsverbund an. Es handelt sich dabei um ein ziviles Verbundsystem der fünf Partnerorgani-

sationen: Polizei, Feuerwehr, Gesundheitswesen, Technische Betriebe, Zivilschutz und einem gemeinsamen Führungsorgan.

**7. Neues Erscheinungsbild**

Nach einem Wettbewerb unter 5 Grafikern hat das Büro «Gallo Grafik, Claudia Schönenberger, Maugwil», den Auftrag erhalten, für Gemeinde, Schulen und Vereine der Dörfer Bronschhofen und Rossrüti ein einheitliches Auftreten unter gleichem Logo zu ermöglichen. Es soll ab 01. Januar 2003 in Kraft treten.





Das Team der Firma Gebr. Egli Maschinen AG berät Sie gerne in allen Fragen rund ums Auto.



*Pneu. Batterien.  
Auspuffanlagen für Auto  
und Motorrad!*

**Gebrüder Egli**  
MASCHINEN AG

Konstanzerstrasse 14  
CH-9512 Rossrüti / Wil SG  
Telefon 071 911 85 15  
Telefax 071 912 28 32  
pneu@gebr-egli.ch

## Restaurant Schäfli Bronschhofen

Vreni Siegenthaler  
Hauptstrasse 27  
9552 Bronschhofen  
071 911 49 75

Öffnungszeiten:  
Montag–Samstag 8.30 – 24 Uhr, Sonntag 10 – 18 Uhr  
Donnerstag geschlossen  
Jeden 3. Samstag und Sonntag im selbigen Monat geschlossen  
Durchgehend kalte und warme Küche,  
grosser Parkplatz auch für Lkw's und Car



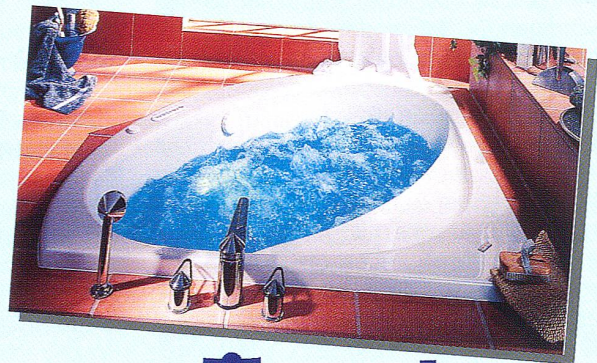
**MOSER TREUHAND**

B R O N S C H H O F E N

- ✓ Buchhaltungen
- ✓ Steuererklärungen
- ✓ Erbteilungen
- ✓ Jahresabschlüsse
- ✓ Steuerberatungen
- ✓ Unternehmensberatungen

**Hans Moser, Hauptstr. 43, 9552 Bronschhofen**  
Telefon 071 913 30 10 Fax 071 913 30 13  
E-Mail: hans.moser@bronschhofen.ch

## Sanitär Jud – eine Firma mit Tradition



**Sanitär Jud**

Inh. Ueli Burkhalter

Hauptstrasse 27, 9552 Bronschhofen  
Tel. 071 911 40 61, Fax 071 911 70 81

Ihr Spezialist für:

- Neubauten / Umbauten / Reparaturen
- Boilerentkalkung / Entstopfungen
- Planung

Für alle Notfälle Nat.: 079 234 65 68

### 8. Förderung des gegenseitigen Verständnisses

Die Gemeinderäte von Wil und Bronschhofen haben auf Initiative Bronschhofens beschlossen, einen jährlichen Austauschtreff abzuhalten. Dabei werden vor allem grenzüberschreitende regionale Probleme besprochen und das gegenseitige Verständnis gefördert.

### LEITBILD DER GEMEINDE BRONSCHHOFEN

#### Zukunftsperspektiven, Leitsätze und Massnahmen

Im Oktober 2000 haben sich rund 60 Freiwillige aus der Bevölkerung bereit erklärt, zusammen mit dem Gemeinderat an der Zukunft der Gemeinde Bronschhofen aktiv mitzuarbeiten. In dutzenden von Arbeitssitzungen wurde ein umfassender Leitbildentwurf erarbeitet.

*Standortbestimmung:* In einer Standortbestimmung wurden, aus diversen politischen und wirtschaftlichen Bereichen, Stärken und Schwächen ersichtlich und ein umfassender Vergleich mit 6 Nachbargemeinden vorgenommen.

*Stark glaubt man sich in den Bereichen:* Lage / natürliche Umgebung / Wohnqualität / Wohnungsangebot / Bildungs- und Freizeitangebot / soziale Infrastruktur.

*Die Schwächen erkannte man bei:* Dorfbild – Dorfkern, Bevölkerungsstruktur und –entwicklung / Wirtschaftsstruktur und Rahmenbedingungen / Bodenreserven / Zusammenarbeit der beiden Dorfkreise.

*Ziel der Projektgruppen ist:* Die Sachlage genau zu analysieren, sich mit der anstehenden Entwicklung der Gemeinde in den nächsten 10 Jahren auseinander zu setzen und in die gewünschte Richtung zu lenken. Dass es dazu eine eingehende Diskussion über alle Lebensbereiche braucht, ist den Projektgruppen ebenso klar wie, dass ein massvolles Wachstum von Bevölkerung und Wirtschaft für eine gesunde Gemeindeentwicklung notwendig ist.

6 *Arbeitsgruppen*, mit verschiedenen Themenbereichen, arbeiten spezifisch an den selbstgesteckten hohen Zielen.

#### Gruppe 1: Entwicklung, Wirtschaft, Planung & Bau, Verkehr

Max Rohr, Alfried Böhmer, Egon Furrer, Hans Holzer, Hans Keller, Josef Koller, Albert Krähenbühl, Hans Lanker, Edgar Löpfe, Petra Schärer, Anliese Stengel, Ernst Stricker, Jakob Traber, Thomas Vögeli, Hans-Peter von Rotz

#### Gruppe 2: Umwelt, Versorgung & Entsorgung, Techn. Betriebe

Peter Meile, Rolf Bösch, August Braun, Heidi Egli, Alexander Lüthi, Urs Moser, Jürg Sarbach, Bruno Scherrer, Chris von Reikum

#### Gruppe 3: Soziales, Gesundheit

Helen Moser, Andrea Betschart, Dr. Hubert Gantenbein, Regula Hungenbühler, Phillipp Moser, Karin Rieder

#### Gruppe 4: Freizeit, Kultur, Öffentl. Sicherheit

Hermann Gämperle, Markus Bayer, Patricia Fent, Janine Gmür, Guido Hollenstein, Edi Kuonen, Linda Ludolini, Peter Schwager, Josef Sennhauser, Ernst Tobler

#### Gruppe 5: Bildung

Hans Moser, Franz Brühlmann, Paul Egli, Franz Giger, Markus Häne, Martin Kaiser, Rita Scheiwiler, Urs Steiner

#### Gruppe 6: Verwaltung, Finanzen, Zusammenarbeit in der Region

Rolf Baumgartner, Ursula Egli, Werner Künzle, Martin Kuster, Jorge Messmer, Nadja Müller, Stefan Wolf, Marliese Zünd

Die grossen Aufgaben, die diese engagierten Leute bereit sind – zum Wohl der Gemeinde und deren Zukunft – in Angriff zu nehmen, werden noch viel Arbeit und Geduld erfordern. Über das Ergebnis werden wir berichten, wenn die Gemeinde Bronschhofen, in 5 bis 10 Jahren vielleicht, das nächste Mal als Gastgemeinde im «Wiler Jahrbuch» sein wird.

### 100 JAHRE «ROSENGARTEN» IN ROSSRÜTI

Nach dem Brand des Armenhauses beschloss die Gemeindeversammlung 1902 einen Neubau für Fr. 45'000.00, der ein Jahr später von 15 Insassen und 2 Ingenbohler Schwestern bezogen wurde. Im Lauf der Zeit veränderte sich das Armenhaus über Armenanstalt und Bürgerheim





zum heutigen *Alters- und Pflegeheim Rosengarten*. Anfangs Juni feierte man das Jubiläumsfest. Bereits am Vormittag tischte das «Chörl» eine feinen Spezial-Brunch auf. Der *Musikverein Bronschhofen* eröffnete dann die eigentliche Jubiläumsfeier. Gemeinderätin Helen Moser begrüßte die Gäste, bevor der *Jodel-Club Wil* mit einem Geburtstagsständchen begeisterte. In seiner Jubiläumsansprache gab Gemeindepräsident *Max Rohr* einen Überblick über die Vergangenheit des *Rosengartens* und dessen Zukunft.

#### AMP BRONSCHHOFEN



#### Tag der offenen Tür am 24. August 2002

Der AMP Bronschhofen hatte ausser einem «Angehörigen- und Bevölkerungstag» in seiner ganzen 33-jährigen Geschichte keinen «Tag der offenen Tür». Dies allein ist bestimmt nicht der Grund, dass der Bundesbetrieb, der Steuergelder «verschlingt» und Lärm verursacht, we-

der in der örtlichen Industrie noch im Gewerbe verankert ist.

Zudem fühlten sich, während und nach der Zusammenführung der beiden Betriebe – AMP Bronschhofen zu AMP Hinwil – nicht nur die Mitarbeiterinnen und Mitarbeiter, sondern auch die Bevölkerung, verunsichert, was durch die laufenden Gerüchte um die weitere Verwendung oder gar Schliessung des Betriebes noch verstärkt wurde.

So zeigte dieser «Tag der offenen Tür» die vielfältigen Aufgaben des Betriebes. Man sah die neuen und modernen Armeegeräte und Fahrzeuge und was alles so in dem abgesperrten Gebiet geleistet wird. Es gelang zu beweisen, dass die Steuergelder effizient in Leistung für die Armee und schlussendlich für unser aller Sicherheit umgewandelt werden.

Der «Tag der offenen Tür» wurde denn auch zu einem Grosseffort, zu einem Volksfest, an dem gegen 5000 engagierte Besucher teilnahmen.

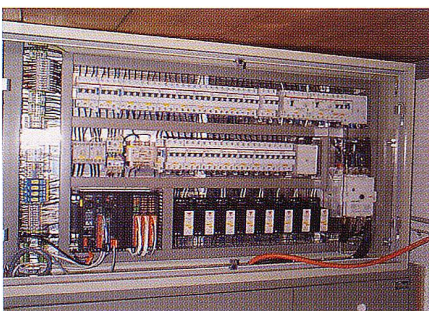
- An 19 Punkten im Areal wurden Ausstellungen, Einrichten und Demonstrationen gezeigt.
- Den Auftakt leitete das Spiel der Inf RS 207 mit zwei brillanten Platzkonzerten ein. Anstehen wie an der EXPO hiess es beim Schützenpanzerfahren. Eine Runde im Panzer zu drehen war der Wunsch von Jung und Alt und faszinierte die Besucher ebenso wie die kleine Schau der Luftwaffe mit ihrem Super Puma Heli.
- Wie von Magneten wurden die Zuschauer an die Absperrgitter gezogen, als die Lautsprecher die Panzervorführung ansagten. Bis zu 5 Reihen drängten sich die Staunenden bei der

# SR Tec GmbH

## Steuer- und Regeltechnik

SR Tec GmbH  
Rebenstrasse  
CH-9512 Rossrüti/Wil

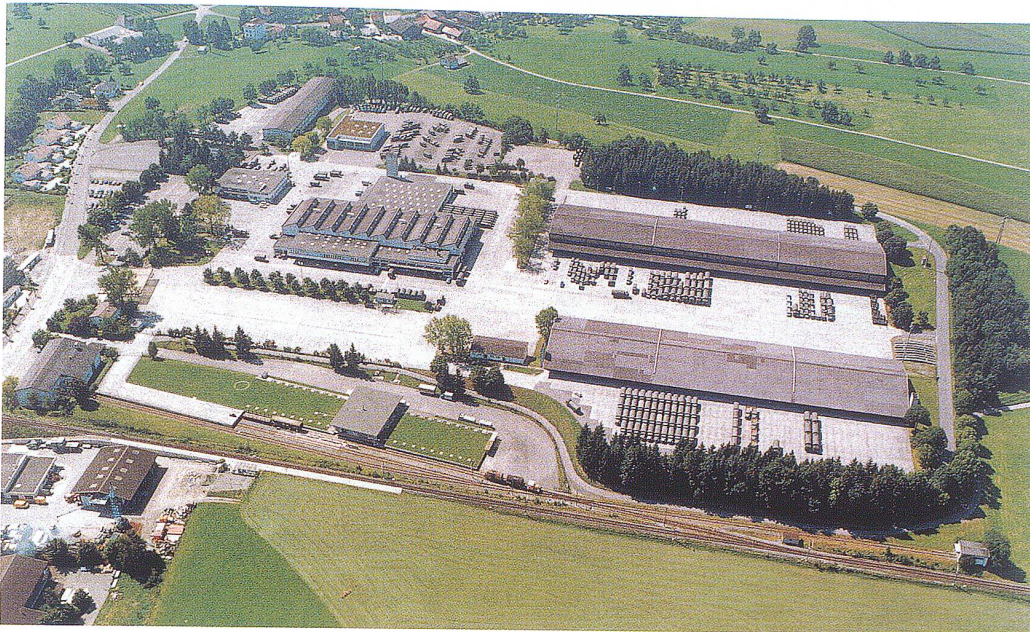
Tel. 071 911 35 55  
Fax 071 911 35 60  
E-Mail: SRTEC@gmx.ch



### z.B. Herstellen von Schaltanlagen und Steuerungen

Wir fertigen Elektrische Verteilanlagen und Steuerungen nach Schema und Ihren technischen Anforderungen.

Wir sind aber auch Ansprechpartner, wenn es um Elektroschemata CAD, Steuerungen in Kleinserien, SPS Software und um Energieoptimierungen geht.



eindrücklichen Demonstration von Panzern und gepanzerten Radfahrzeugen.

- Die kleinen Gäste durften mit der Betriebsfeuerwehr «Löschübungen» durchführen und in der Springburg den Kängurus nacheifern.
- Info-Stände orientierten über
  - Militärpolizei
  - Frauen in der Armee
  - Verein Militärischer Motorfahrer
  - Sanitätshilfestelle, Samariterverein Wil
  - und am Liq.-Shop, Zgh St. Gallen waren
  - Armee-Souvenirs zu ergattern.
- Die 500 Plätze in der Festwirtschaft waren schnell besetzt, als die Jonny Horn Bigband ihren unverkennbaren «Glenn Miller Sound» zum Besten gab. Der Festwirt, *Franz Schärer*, hatte die Situation jederzeit, trotz beeindruckendem Konsum, fest im Griff.

Es wurden ausgeliefert:

- 920 Bratwürste
- 252 Stumpen
- 120 kg Pommes frites
- 700 Portionen Kaffee
- 280 Schnitzelbrot
- 215 Steaks
- 56 Kuchen
- 969 l nicht alk. Getränke
- 426 l alk. Getränke

«Auf Grund der überraschenden Besucherzahl und den positiven Reaktionen aus der Bevölkerung schliessen wir, dass unsere Öffentlichkeitsarbeit auf dem rechten Weg ist,» stellte der Filialeiter des AMP Bronschhofen, Herr Markus Greuter, zufrieden fest und versprach: «Der nächste Tag der 'offenen Tür' kommt bestimmt.»

### Menschen und Zukunft der AMP-Filiale Bronschhofen

Seit 1996, als Bronschhofen letztmals Gastgemeinde im «Wiler Jahrbuch» war, ist die Mitarbeiterzahl kontinuierlich zurückgegangen: Von 150 Personen auf den heutigen Bestand von 85 Mitarbeitern, darunter 3 Mitarbeiterinnen plus 5 Frauen in Teilzeitbeschäftigung.

Die nachvollziehbaren Gründe für den Stellenabbau sind in erster Linie:

- Reduktion der hohen Bereitschaft für den Ernstfall
- Weniger Fahrzeuge
- Straffung der Strukturen
- Wegfall der Instruktionswagen
- Wegfall der Fahrzeuge der übrigen Bundesverwaltung
- Konzentration der Motorwagen Reparaturstellen

Vom derzeitigen Personalbestand leisten etliche Fachkräfte zusätzliche Dienste in Rekrutenschulen als nebenamtliche Fachlehrer, sowohl für Ketten- als auch für Radpanzer.



# COPRIS COMPUTER-SYSTEME

## Ihr EDV-Partner Beratung - Verkauf - Support

Wir unterstützen Sie seit über 10 Jahren in allen Bereichen der Informationstechnologie. Unser Wissensvorsprung durch unsere langjährige Erfahrung und permanente Weiterbildung ist Ihr Gewinn.

Nachfolgend ein Auszug aus unserem Dienstleistungsangebot :

- Erstellung von Pflichtenheften , Projektplanung und -Realisation
- Installationstechnik und Reparaturen
- Netzwerk- und Kommunikationstechnik , Host-Anbindung
- Intranet- und Internet-Lösungen mit OnLine-Shop
- Entwicklung von Standard- und Individual-Software
- Assemblierung von Business-PC's und Server-Systemen
- Vermietung von Pc's und Server, auch zu Evaluationszwecken
- Vermietung von LCD-Projektoren und MultiMedia-Peripherie

Hauptstrasse 45a      Telefon 079 436 17 06  
9552 Bronschhofen      Telefax 071 911 88 62

www.copris.ch      E-Mail info@copris.ch

## Plexiglas nach Mass

Acrylglas  
Polycarbonat  
Pet  
Forex / Foamalite  
Dibond  
Alucobond  
Acrylglas-Rohre  
Acrylglas-Rundstäbe  
Acrylglas-Vierkantstäbe  
Doppelstegplatten



AV Bürge AG, AMP-Strasse 2, 9552 Bronschhofen  
Tel 071 913 80 70, Fax 071 913 80 71, www.av-buerge.ch

## Rest. Nössliquet



E. Koller  
Braunaustrasse 7  
9512 Rossrüti

Geschlossen:  
Sa ab 20.00 Uhr  
und ganzer Sonntag

Tel. 071/911 02 12

# Bei uns ist der Kunde noch König

Gut viereinhalb Jahre sind es her, seit Beatrice Kaufmann den Denner-Satelliten in Rossrüti übernommen hat. Die Geschäftsinhaberin hat es dabei verstanden, das Menschliche in den Mittelpunkt zu rücken. Man kauft in ihrem Ladengeschäft nicht einfach ein, sondern man trifft sich dort auch zu einem Schwatz in der Kaffee-Ecke. Der Denner-Satellit in Rossrüti erinnert an den Dorfladen von früher, er hat sich in das Dorfleben integriert. Die Geschäftsinhaberin ist der Dorfbevölkerung auch dankbar, dass sie als «Zugezogene» sofort aufgenommen und akzeptiert wurde.

Service am Kunden ist denn für Beatrice Kaufmann ein zentrales Anliegen – der Kunde soll im wörtlichen Sinne «König» sein. Das Denner-Team ist beim Einpacken behilflich, geht – wenn nötig – beim Verladen zur Hand oder liefert in Notfällen älteren Menschen auch mal den Einkauf bis zur Haustüre. In der Kaffee-Ecke wird gratis Kaffee oder Mineral ausgeschenkt: Während sich die Kinder in der Kinderecke vergnügen und die Mutter den Einkauf erledigt, wartet der Vater bei einem Glas Bier.

Beatrice Kaufmann bietet ihrer Kundschaft – nebst dem Denner-Grundsortiment – über 4000 Markenartikel für den täglichen Bedarf an. Dazu kommen jeden Tag Frischprodukte aus der Region. So bezieht Beatrice Kaufmann beispielsweise Gemüse und Früchte von der Firma Braun in Wil, Brot vom Dorfbeck Hungerbühler usw.

Bei Beatrice Kaufmann sind auf Vorbestellung auch Hochzeitsgesellschaften sehr willkommen – auch wenn es mal über die Ladenöffnungszeiten hinausgeht. Jedes Hochzeitspäarchen erhält ein Geschenk – übrigens wie auch frischgebackene Eltern. Auch während des Jahres – etwa zu Weihnachten oder zum Muttertag – überrascht Beatrice Kaufmann ihre Kunden mit einer kleinen Aufmerksamkeit.

Vereine und Private haben die Möglichkeit, die Getränke für ihr Fest im Denner-Satellit zu beziehen und was nicht gebraucht wurde, zurückzugeben.

Öffnungszeiten: Montag bis Freitag, 7 bis 12 und 14 bis 18.30 Uhr; Samstag, 7 bis 16 Uhr durchgehend.



Geschäftsinhaberin Beatrice Kaufmann (links), und ihr Team erfüllen gerne die Wünsche der Kunden.

## DENNER-Satellit

Geschäftsadresse:  
Konstanzerstrasse 28  
9512 Rossrüti  
Tel/Fax 071 911 57 67

Teilweise werden auch Führerprüfungen von Rekruten durch AMP-Mitarbeiter vorgenommen. Im AMP werden zurzeit 15 junge Burschen zu Lastwagenmechanikern ausgebildet. In einer separaten Lehrlingswerkstatt werden durch den Lehrlingslehrmeister Fertigkeiten vermittelt, welche dann in der Werkstatt umzusetzen sind. Im Moment baut das *Bundesamt für Betriebe des Heeres* Mitarbeiter durch vorzeitige Pensionierung ab. Dass dabei nicht nach Betrieb und Aufgabe abgebaut werden kann, sondern einfach linear die älteren Jahrgänge in Pension gehen, ist für den AMP Bronschhofen zwar tragisch, aber unausweichlich.

Insider sind überzeugt, dass auch die «Armee XXI» die Dienstleistungen des AMP weiterhin braucht, denn die Ausrichtung in Bronschhofen nach Frauenfeld (Artillerie) und Neucheln, St. Gallen und Herisau für die Infanterie wird weiter zunehmen.

#### REGIO-MESSE IM EBNET-SAAL

Die Regio-Messe, früher Wiler November-Messe, scheint nach diverser «Züglete» im und um den Ebnet-Saal in Bronschhofen ihren endgültigen Standort gefunden zu haben. Vom 02. bis 04. November 2001 wurde sie zum zweiten Mal mit Erfolg an diesem Standort abgehalten. Rund 100 Aussteller – hauptsächlich aus der Region – präsentierten sich dabei mit ihren Produkten und Dienstleistungen.

Aus dem Ebnet-Saal wurde eine Event-Halle. Models präsentierten eine attraktive Modeschau mit verschiedenen Wiler Firmen wie *Danieli Herrenmode-Zentrum* oder *Schild AG*. Unter Moderation von *Gusi Verre* war auch das *TC Training Center Sonnmatt* und *Fit Point Stelz* vertreten. Die Halle war jeweils bis Mitternacht geöffnet.



Im zusätzlichen Ausstellungszelt wurden viele Neuheiten präsentiert, wobei sich die Stände durch die Kreativität der jeweiligen Aussteller auszeichneten.

Zur speziellen Attraktion wurden die Heli-Rundflüge der *Heli Partner Simach* sowie das Kasperletheater im behüteten Kinderparadies und das Karussell im Luna-Park.

Damit man das Auto zu Hause lassen und sich unbeschwert dem Degustieren und dem Messerestaurant zuwenden konnte, verkehrte ab Bahnhof Wil halbstündlich ein Gratis-Messebus. Die Gäste aus dem Hinterthurgau konnten einen «Stützli-Bus» benutzen.

Wie immer bei der Regio-Messe war der Eintritt frei.

#### DAS VEREINSLEBEN

Aus den rund 35 verschiedenen eingeschriebenen Vereinen, die alle aus den dörflichen Gemeinschaften nicht mehr wegzudenken sind, stellen wir Ihnen wahlweise einige vor:

Das «*Chörli*» *Rossrüti* wurde im Jahre 1988 gegründet. Mitglieder sind zurzeit 32 Frauen aus Rossrüti und Umgebung, die von Hans Galli dirigiert werden. Trotz der Tatsache dass alle Mitglieder Frauen sind, wehrt man sich vehement gegen den Namen «Fraue-Chörli». Das «Chörli» probt jeden zweiten Donnerstag im Schulhaus Rossrüti mit Zusatzproben vor den beiden Adventskonzerten, die in der Klosterkirche Wil und in der Kirche Heiligkreuz (TG) aufgeführt werden. Wiederholt wurden auch Singspiele vor grossem Publikum aufgeführt. Das Bild entstand anlässlich des 75. Geburtstages von Frau Ida Schenk.





«Chörli» Rossrüti

### DER FEUERWEHRVEREIN BRONSCHHOFEN – ROSSRÜTI

(Gegründet 1998) gehört wohl zu den jüngsten Vereinen der Gemeinde, obwohl die *Feuerwehr*, aus welcher sich die Vereinsmitglieder rekrutierten, auf eine «Jahrhunderte» alte Tradition zurückblicken kann. Der Zweck des Vereines besteht in der Pflege der Kameradschaft und der Durchführung div. Anlässe. Von den 55 aktuellen Mitgliedern sind 45 noch aktiv in der Feuerwehr. Jeden Herbst organisiert der Feuerwehrverein ein öffentliches Preisjassen in der Sparte Einzelschieber mit zugelostem Partner.

Wie schon in den vergangenen Jahren übernahm der Feuerwehrverein auch 2002 die Organisation für die *Bundesfeier der Gemeinde Bronschhofen am 01. August*. Die Festrede des Diakon Peter Schwager wurde von musikalischer Unterhaltung umrahmt. Neben dem traditionellen Funken und dem Feuerwerk konnten sich die Besucher auch an der gut funktionierenden Festwirtschaft, in der die Vereinsmitglieder erstmals in ihrem neuen Vereins-Outfit auftraten, erfreuen.

### BÄUERINNENVEREINIGUNG ROSSRÜTI

Die Bäuerinnenvereinigung Rossrüti wurde in den harten Jahren des 2. Weltkrieges, am 27. März 1941, mit dem Ziel gegründet, die Gemeinschaft und den Zusammenhalt zu fördern und die Weiterbildung auf verschiedensten Gebieten zu ermöglichen. Die hohe Zahl von 147 Mitgliedern lässt erahnen, dass die ursprüngliche Bäuerinnenvereinigung längst für alle Frauen offen ist. Das Alter der Mitglieder reicht von 25 bis über 80 Jahre, ja es sind sogar noch einige Gründungsmitglieder aktiv. Nach dem 70. Geburtstag erhält man die Freimitgliedschaft. Seit 1959 betreiben die Bäuerinnen eine Tiefkühlanlage in Rossrüti, die trotz aller privaten Tiefkühltruhen noch immer gut ausgelastet ist.



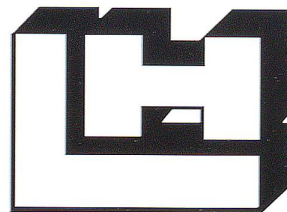
Der Feuerwehrverein Bronschhofen – Rossrüti

**METZGER\*\*\***  
**MÜLLER**

### Partyservice

Ihre Qualitätsmetzgerei  
Telefon 071 911 13 67  
Prompte Hauslieferung

**BRONSCHHOFEN**



### Leo Haag

Unterlagsböden  
Fliessestrich  
9512 Rossrüti / Wil

Tel. 071 911 33 85  
Fax 071 911 86 85

Hauptsächlich in den Wintermonaten organisiert der Verein verschiedene Kurse, Versammlungen und Vorträge die jeweils an der Hauptversammlung im Februar vorgeschlagen werden. Frau lernt Heuschafe, Krippenfiguren und Schmetterlinge aus Draht herzustellen, besucht den Backkurs für Fortgeschrittene oder lässt sich anlässlich eines Referates über die Gesundheit der Frauen in den verschiedenen Lebensphasen orientieren. Spielabende und der jährliche Maibummel runden das Programm ab. Nicht zu vergessen die «Metzgete» in der Mehrzweckhalle Rossrüti, die alle 2 Jahre mit dem Ziel abgehalten wird, das Budget aufzubessern. Der derzeitige Vorstand wird von *Brigitte Hug*, Boxloo, präsidiert, während *Brigitte Dobler*, Rieslen, als Kassierin und *Rösli Loser*, Uerertal, als Aktuarin amtieren. Die beiden Beisitzerinnen *Marita Schönenberger*, Hölzli, und *Felice Rüegegger*, Braunauerstrasse, vervollständigen den Vorstand dieses sympathischen Vereins.

#### REITVEREIN NIESELBERG

Der Reitverein Nieselberg mit Sitz in Rossrüti, Gemeinde Bronschhofen, wurde im Jahre 1961 gegründet. Zwei Pferde mit dem «Nieselberg» in der Mitte zieren die Vereinsstandarte, welche bei Hochzeiten, Beerdigungen und natürlich bei Vereinswettkämpfen des OKV (Verband Ostschweizerischer Reitvereine) immer mit dabei ist. Der Verein zählt heute 60 aktive Mitglieder. Zu den Aktivitäten gehören die Förderung der jungen Reiter/innen, die Teilnahme an Vereinswettkämpfen und Equipenprüfungen sowie die Pflege der Kameradschaft. Der Verein veranstaltet für seine Mitglieder auch jährlich eine interne Dressurprüfung, ein Vereinsspringen sowie verschiedene Ausritte und im Herbst jeweils einen Patrouillenritt, bei welchem die Reiter auch ihre persönliche Fitness und Geschicklichkeit un-

ter Beweis stellen können. Während der Wintermonate haben die Mitglieder Gelegenheit, organisierte Reitkurse in der Reithalle Rossrüti zu besuchen. Der Trainingsplatz befindet sich seit Jahren in Braunau. Dort führt der Reitverein Nieselberg auch alle 2 Jahre eine Springkonkurrenz durch.

Die Liebe zum Pferd, die Freude an der Natur und die sportliche Betätigung während des ganzen Jahres prägen das Vereinsprogramm des Reitvereins, Nieselberg.

#### DER SPIELPLAUSCH ROSSRÜTI



ist ein Anlass, an dem sich Kinder, Jugendliche und Erwachsene zu gemütlichem Zusammensein treffen. Im Vordergrund steht Spass und Plausch, ganz nach Motto: «*mitenand – führenand – zonenand*». In verschiedenen Kategorien, beginnend bei den «Piccolos» bis zu den 6. Klässlern, messen sich die Kinder beim Fussballspielen, Büchsenwerfen, Basketball und Kartenspielen. In den Kategorien «Jung & Alt» und «Sie & Er» dürfen auch die Erwachsenen ihr Talent beweisen.

Die Festwirtschaft ist vom Morgen bis in die Nacht geöffnet. Nach der Rangverkündigung am frühen Abend wird zur Sommerparty mit Musik, Tanz und gemütlichem Beisammensein gestartet. Dies alles bei freiem Eintritt. Ohne die freiwilligen Helfer/innen und die grosszügigen Sponsoren wäre der Anlass vom fünfköpfigen OK-Team kaum zu schaffen gewesen. Mit dem Erlös des Anlasses werden die Jugendlichen des Dorfes bei ihren vielfältigen Aktivitäten unterstützt.



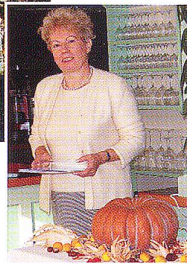
**DIVA  
KOSMETIK**

TEODORA GAETA  
HAUPTSTRASSE 2  
9552 BRONSCHHOFEN  
TEL. 071 912 47 01



## *Hotel-Restaurant Burghalde*

DIE GRÜNE INSEL MIT CHARME



- ausgezeichnete Küche
- à-la-carte Biedermeierstube für 50 Personen
- «Müllerstube» mit Konzertflügel für 60 Personen
- gepflegte Zimmer im original Biedermeierstil
- traumhafte Sommerterrasse mit 40 Sitzplätzen
- alter Weinkeller mit auserlesenen Jahrgängen
- 40 Parkplätze und Tiefgarage

Frau E. Mayer, Hauptstrasse 24, 9552 Bronschhofen  
Telefon 071 911 51 08, Telefax 071 911 51 76  
info@restaurant-burghalde.ch

www.a.-o.ch/9552-burghalde, www.restaurant-burghalde.ch



- *klein und fein,  
abseits vom Verkehr*
- *ausgezeichneter  
Weinkeller*
- *wunderschöne  
Panorama-Aussicht*
- *gemütliche (Gast-) Stube  
mit Kachelofen*
- *familienfreundlich*

Wirtschaft zur

**waldrose**

Daniela & Walter Meier, Boxloo, 9512 Rossrüti  
Tel. 071 911 18 51, Fax 071 911 68 98, waldrose@bluewin.ch



**DER SEILZIEH-CLUB  
DORFSCHRÄNZER ROSSRÜTI**

wurde im Oktober 1983 gegründet und gehört zu den sowohl sportlich wie auch gesellschaftlich aktiven Vereinen. Die wöchentlichen Trainings der strammen Burschen und Männer wird gut besucht, was auch nötig ist, denn pro Saison nehmen die Athleten an ca. 10 Turnieren in der Ostschweiz teil. Ihre eigene Wettkampfvorveranstaltung in Rossrüti findet jeweils anfangs September statt und bildet neben der Sommerwanderung und dem Chlaustag im Dezember den Höhepunkt des Vereinlebens.

**WEBEREI BRONSCHHOFEN AG**

Im Jahre 1963 wurde die Weberei durch Alois Näf gegründet. Er war das, was man als «Tüftler» bezeichnet und befasste sich sein Leben lang mit Neuentwicklungen. Als er mit dem Bau seiner kleinen Weberei begann, war die heutige Industriestrasse noch ein bescheidener Güterweg, der in den Wiesen endete. Strom musste erst unter der Bahnlinie vom Dorf her zugeleitet werden. Alois Näf kann man wohl als «Pionier» des heutigen Industriegebietes bezeichnen. Früh erkannte er die Bedeutung der synthetischen Fasern und webte mit bis zu 5 Mitarbeitern Futterstoffe aus Acetat und stieg in den beginnenden «Nylon-Boom» ein. Anoraks, Badehosen, Schlafsäcke, Hosen, Hemden, ja sogar Vestons mussten für kurze Zeit aus der neuen Kunstfaser sein. Doch der «Tüftler» erkannte, dass Mode-Textilien eine kurzlebige Sache sein kann. So gelang die Herstellung von Trägergeweben aus Nylon, die nach einer Gummibeschichtung erfolgreich als Flachriemen eingesetzt wurden und die konventionellen Lederriemen in kurzer Zeit verdrängten. Die Weberei entwickelte sich mehr und mehr weg von Bekleidungen zu technischen Textilien, deren Erfolg die Erweiterung der Produktion er-



*Weberei Bronschhofen AG*

forderte. 1980 konnten die Produktionsflächen durch bauliche Massnahmen verdoppelt werden.

Nach dem Tod von Alois Näf (1992) übernahm sein Sohn Reinhard, der schon seit 1973 als Text. Ing. die Leitung der Produktion innehatte, den Betrieb. Viel wurde in die Neuentwicklung und Modernisierung des Maschinenparks investiert. So ist man heute in der Lage, im 24-Stunden-Betrieb pro Jahr mehr als eine Million Laufmeter High-Tech-Gewebe, in einer Breite bis zu 200 cm, aus Poliamyd, Polyester, PEN, Aramid etc., für Industrie und Militär herzustellen. Mit nur 3 Personen werden Träger-, Verstärkungs- und Strukturgewebe von höchster Qualität vollautomatisiert gewoben und auf dem Weltmarkt abgesetzt.

**TELSONIC AG**

1966 gegründet und seit 1995 in der zweiten Inhabergeneration, ist Telsonic AG mit ca. 130

*Telsonic AG*





Mitarbeitenden und Tochterunternehmen in Deutschland, England, USA und Japan sowie einem Jointventure in Indien Technologieführer in der Ultratechnik.

Davon profitiert auch die Abwasserreinigungsanlage in Wil.

Bislang waren chemische Zusatzstoffe notwendig, um zu erreichen, dass leichte Schlämme wie gewünscht auf den Boden des Klärbeckens absinken. Zwei von der Firma Telsonic entwickelten Ultraschall «Sono-Des»-Einheiten spalten den flockigen Schaum mit 20000 Hertz auf und tragen dazu bei, dass keine Chemie mehr im Klärbecken gebraucht wird. Zusätzlich kann man sich die teure Entsorgung des chemiehaltigen Klärschlammes in der Kehrrechtverbrennungsanlage ersparen.

### SCHMOLZ + BICKENBACH AG

Ein internationaler Konzern, dessen Betätigungsfeld vor allem in Mittel- und Osteuropa ist. Die Niederlassung Wil, als Hauptsitz für die Schweiz, erfolgte unter dem ersten Niederlassungsleiter, Herr K. Graf, bereits 1959. Büro und Lager waren an der Toggenburgerstrasse 120 in Wil, wo man über eine Gesamtfläche von ca. 800 m<sup>2</sup> verfügte.

Das Wachstum der Firma erforderte zunehmend mehr Betriebsfläche. Man zog an die Buchenstrasse, die Büros zogen an die Zürcherstrasse. Doch auch hier war man schon schnell wieder eingengt. 1982 erstand man dann das notwendige Land in der Industriezone in Bronschhofen, am heutigen Standort. 1984 erfolgte der Umzug der gesamten Niederlassung von Wil in

## GASTGEMEINDE



den Neubau (Büro und Lagerhallen 1+2 mit Hochregallagern/1200 m<sup>2</sup> 3952 Kas.).

1995 übernahm Herr W. Hegelbach die Betriebsleitung aus den Händen von Herr K. Graf, der in Pension ging. 1997 wurde die Halle 3 bezogen. 1999, als die Firma S+B Wil das 40-jährige Jubiläum feierte verfügte die Firma über eine Gesamtfläche von 19800 m<sup>2</sup>.

Schmolz + Bickenbach steht für Präzision in der Stahlverarbeitung. Tradition und Fortschritt prägen ihre Entwicklung. Die Düsseldorfer Stahlspezialisten beschäftigen in Bronschhofen rund 70 Mitarbeiter/innen, die für messerscharfe Qualität sorgen.

### THYSSEN (SCHWEIZ) AG

Bei der Firma handelt es sich um die Schweizer Niederlassung des Weltkonzerns Thyssen-Krupp, die sich vornehmlich mit dem Verkauf und Lagerhaltung von Grund- und Qualitätsstahl sowie Edelstahl und Spezialprodukten befasst.

#### Historie:

- 1927 Gründung der Thyssen Edelstahl AG (Schweiz) in Zürich als Vertriebsniederlassung der deutschen Thyssen Edelstahlwerke AG.
- 1979 Umzug nach Wil und Bezug der neuen Büro- und Lagerräumlichkeiten im Industriegebiet in Bronschhofen (Personalbestand beim Umzug = 30 Mitarbeiter/innen).
- 1990 nach mehrmaliger Erweiterung des Lagergebäudes erhöht sich die Mitarbeiterzahl auf 60 Personen.
- 1994 Fusion der THYSSEN (Schweiz) AG Volketswil und der Thyssen Edelstahl AG Wil zur Thyssen (Schweiz) AG mit Sitz in Wil.
- 1999 Fusion der Konzerne Thyssen und Krupp zum ThyssenKrupp-Konzern. Die THYSSEN (Schweiz) AG erhält ein neues Erscheinungsbild (Firmenlogo etc.). Mitarbeiterzahl = 120



**Transport AG**

Express-Kurier • Transporte • Stückgut, Umzüge, Möbellager

**CH-9512 Rossrüti (bei Wil SG)**  
2. Standort in Seon AG (bei Lenzburg)





**Dynamisch und rationell!**  
Telefon ++41 (0)71 913 90 70

Fax ++41(0)71 913 90 77  
E-Mail: [schaerer.transport@wil.ch](mailto:schaerer.transport@wil.ch)



Thyssen Schweiz AG

2002 Revision Hochlager. Bestand aktueller Mitarbeiter/innen ca. 130 womit die Firma zu den grössten Arbeitgebern der Gemeinde gehört.

#### SW WIL AG

Die SW Wil, 1970 als Zweipersonenbetrieb ins Leben gerufen, ist ein exemplarisches Beispiel für eine erfolgreiche KMU-Geschichte. Schärfen und Schleifen bildeten in den ersten Jahren die geschäftliche Grundlage. Diese wurde in der folgenden Zeit durch den Handel mit Werkzeugen und Maschinen ergänzt. Der dynamische Betrieb mit rund 20 Mitarbeitern ist in drei Divisionen aufgeteilt. Der Bereich *Werkzeugschleifen* gehört zur absoluten Spitze in unserem Land. Auf modernsten CNC-Werkzeugschleifmaschinen werden Fräser, Bohrer, Reibahlen, Senker, Metallkreissägeblätter, Sonderwerkzeuge etc. nachgeschärft oder neu hergestellt. *SW Wil Kreissägeblätter* produziert und vermarktet das «Powerblade», ein 1995 gemeinsam mit dem Rohlingshersteller entwickeltes Hochleistungs-Metall-Kreissägeblatt, erfolgreich in allen 5 Kontinenten. Der *Maschinenhandel* liefert die rund um die Sägetechnik passenden Maschinen. Das Spektrum reicht von der einfachen Kreissäge bis hin zu komplexen Hochleistungs-Zentren, für die die hauseigenen Servicetechniker eine optimale Wartung garantieren.

#### Die ostschweizerische Wärmebehandlungstechnik AG, die OWA AG

wurde im März 2000 als 1-Mann-Firma gegründet mit dem Ziel, den Schweizer Markt so-

wie das angrenzende Ausland mit hoher fachlicher Kompetenz und neuester Technik zu bedienen.

Durch die umsichtige Geschäftspolitik ist es gelungen, in knapp drei Jahren eine konkurrenzfähige Härtereie aufzubauen. Auf Ende Jahr ist die Inbetriebnahme einer Durchlaufanlage mit Wärmebad geplant. Im Frühjahr 2003 wird eine Härte-Schutzanlage mit einem Chargengewicht von 1000 kg installiert. Die mittelfristige Planung sieht vor, den jetzigen Personalbestand von 16 Mitarbeitern schrittweise auf deren 30 zu erhöhen.

**CLAUDIA  
COSMETIC**



Claudia Strässle-Zuber  
Hauptstrasse 27a  
9552 Bronschhofen  
071 911 92 60

# INSERENTENVERZEICHNIS

|   |     |  |     |                                      |     |
|---|-----|--|-----|--------------------------------------|-----|
| AHA Residenz Immobilien, Wil                | 208 | Mamula Autofahrschule, Wil               | 160 | Gasthof Bahnhof, Sirnach             | 281 |
| Aldo Coiffeur, Wil                          | 268 | Mewis Mode, Wil                          | 160 | Gasthof Rössli, Wil                  | 276 |
| Angele Paul, Sanitär-Spenglerei, Wil        | 62  | Migros Bank, Wil                         | 238 | Gastronomie Hof zu Wil, Wil          | 279 |
| Antea Kosmetik, Rickenbach                  | 268 | Moser Treuhand, Bronschhofen             | 308 | Hirschy AG, Confiserie, Wil          | 278 |
| Autega AG, Autocenter, Wil                  | 168 | Mosimann Immobilien, Wil                 | 38  | Hotel Burghalde, Bronschhofen        | 316 |
| Autoparadies Wil-West Wolgensinger, Wil     |     | Müller Metzgerei, Bronschhofen           | 314 | Hotel Münchwilen, Münchwilen         | 274 |
|   | 176 | Münchwiler Beck, Münchwilen/Wil          | 256 | Hotel Schwanen, Wil                  | 276 |
| AV Bürge AG, Bronschhofen                   | 312 | Philippin Plattenbeläge AG, Wil          | 78  | Hotel-Restaurant Freihof, Wil        | 279 |
| Bärenmoto's, Wil                            | 136 | Piercing Neumann, Münchwilen             | 271 | Hotel-Restaurant Waldegg, Münchwilen | 275 |
| BBS AG, Büromöbel, Wil                      | 238 | PJV Pneu Haus, Wil                       | 179 | Hotel-Restaurant-Metzgerei           |     |
| Beglinger Mode, Wil                         | 226 | Raiffeisenbank Wil u. Umgebung, Wil      | 38  | Zum Ochsen, Wil                      | 276 |
| Bernhard Baumschulen, Sirnach               | 124 | Ranu Luigi Isolierungen, Wil             | 78  | Ilge Piano Bar                       | 262 |
| Bingesser Elektro, Rickenbach/Wil           | 256 | Reklame-Technik, Wil                     | 192 | Kreisel-Bistro, Wil                  | 281 |
| Bollhalder Autokran AG, Rickenbach          | 64  | Rewi Reisen, Wil                         | 208 | Landgasthof-Hotel Rössli, Kirchberg  | 283 |
| Bossart Sport AG, Wil                       | 144 | Rhomberg Schmuck AG, Wil                 | 202 | Pizzeria Leonardo, Sirnach           | 281 |
| Brändle & Ebner Architekt EFH/SIA AG, Wil   |     | Roger Rohner, Haute-Coiffure             |     | Restaurant Adler, Wil                | 280 |
|   | 62  | Française, Wil                           | 269 | Restaurant Art's Pub, Wil            | 284 |
| Büchi AG, Wil                               | 220 | Rüegg Willi, Ballonteam                  |     | Restaurant Fass, Wil                 | 284 |
| Buck Willi AG, Gold- u. Silberschmiede, Wil |     | «Skywalk», Wil                           | 160 | Restaurant Fit Point                 | 262 |
|   | 220 | Rutishauser AG, Hobby-Flor,              |     | Restaurant Gemsli, Wil               | 284 |
| Buri Jakob AG, Wil                          | 76  | Züberwangen/Wil                          | 108 | Restaurant Hirschen, Schwarzenbach   | 279 |
| Cinewil                                     | 204 | Schär AG, Fensterbau, Wil                | 78  | Restaurant Landhaus, Wängi           | 280 |
| Claudia Cosmetic, Bronschhofen              | 319 | Schärer Transport AG, Rossrüti           | 318 | Restaurant Nossi Pic, Zuzwil         | 280 |
| Copris Computersysteme, Bronschhofen        | 312 | Schlafcenter, Wil                        | 170 | Restaurant Rössliguet, Rossrüti      | 312 |
| Denner Satellit, Rossrüti                   | 312 | Schmolz u. Bickenbach AG, Wil            | 108 | Restaurant Schäfli, Bronschhofen     | 308 |
| Diva Kosmetik, Bronschhofen                 | 315 | Schwager Wohndecor AG, Wil               | 88  | Restaurant Schiff, Wil               | 284 |
| Dominio Hairstyling, Wil                    | 271 | Seemann, Oberhelfenschwil                | 270 | Restaurant Signal, Wil               | 282 |
| Dürr Brötlihus, Wil                         | 238 | SHABA-Kosmetik, Wil                      | 168 | Restaurant Speer-Viktoria, Wil       | 284 |
| Egli Gebr. Maschinen AG, Rossrüti           | 308 | SMW Schrauben- und                       |     | Restaurant Waldrose, Rossrüti        | 316 |
| Ehret Weine AG, Rossrüti                    | 220 | Metallwarenhandel AG, Züberwangen        | 184 | Restaurant Wiesental, Bettwiesen     | 282 |
| Eisenring AG, Jonschwil                     | 38  | SR Tec GmbH, Rossrüti                    | 310 | Ristorante Laghetto, Wil             | 277 |
| Eugster Holzbau, Fischingen                 | 62  | Stadler Heizungen, Wilen                 | 78  | Speiserestaurant Frohsinn, Anetswil  | 283 |
| Fink Rolladen- und Storenbau AG, Rindal     |     | Stadler Radio-Television, Kirchberg      | 226 | Truck Stop Imbisse, Wil              | 281 |
|   | 74  | Stadtverwaltung/Stadtbibliothek, Wil     | 218 |                                      |     |
| Fireba AG, Treuhand- und                    |     | Stillhart Dach- und Fassaden AG, Wil     | 52  |                                      |     |
| Revisionsgesellschaft, Wil                  | 72  | Strassmann & Co., Satz und               |     |                                      |     |
| Gamma Möbel AG, Wil                         | 18  | Druck, Rickenbach                        | 226 |                                      |     |
| Gebert Urs, Treuhand, Wil                   | 160 | Stürm AG, Stahlhandel, Wil               | 68  |                                      |     |
| Glaus Innendekorationen, Wil                | 24  | Suntec AG, Rolladen und                  |     |                                      |     |
| Grenzgarage AG, Bronschhofen                | 304 | Sonnenstoren, Wil                        | 248 |                                      |     |
| Grob Radio-TV, Wil                          | 238 | TC Trainings-Center, Rickenbach/Wil      | 152 |                                      |     |
| Haag Leo, Bodenbeläge u.                    |     | Texpress Wilen AG, Wilen                 | 208 |                                      |     |
| Unterlagsböden, Rossrüti                    | 314 | Thur-Reisen GmbH, Wil                    | 184 |                                      |     |
| Häberli Radio-TV, Wil                       | 100 | Transteam Personal AG, Wil               | 144 |                                      |     |
| Hair Connection Melih, Wil                  | 268 | Vabene Mode AG, Wil                      | 116 |                                      |     |
| Hair Corner, Wil                            | 271 | Venturini Uhren-Schmuck, Wil             | 22  |                                      |     |
| Hair Design, Wil                            | 268 | Vetter Ed. AG, Lommis                    | 56  |                                      |     |
| Hair Styling Imagine Maione, Wil            | 268 | Weber Malen, Gipsen, Wil                 | 62  |                                      |     |
| Halter AG, Wil                              | 92  | Wehrli Metallbau, Wil                    | 46  |                                      |     |
| Helvetia-Patria Versicherungen, Wil         | 184 | WIAZ AG, Zuzwil                          | 184 |                                      |     |
| Hengartner Repro, Wil                       | 38  | Wick Emil Ing. AG, Wil                   | 64  |                                      |     |
| Hugentobler Rain AG, Zuzwil                 | 64  | Widmer u. Partner AG, Ingenieurbüro, Wil |     |                                      |     |
| IG Pulvertechnik AG, Wil                    | 232 |  | 34  |                                      |     |
| Intercoiffeur Martin, Wil                   | 268 | Wielander Coiffeur, Wil                  | 268 |                                      |     |
| Jost + Kekeis AG,                           |     | WillTex AG, Wil                          | 144 |                                      |     |
| Kärcher-Center, Bazenheim                   | 271 | Wiler Nachrichten                        | 204 |                                      |     |
| Jud Sanitär, Bronschhofen                   | 308 | Wipf Goldschmied, Wil                    | 214 |                                      |     |
| Kaufmann Bodenbelags- und                   |     | Zeller Uhren + Schmuck, Wil              | 12  |                                      |     |
| Teppich AG, Wil                             | 134 | Zogaj Märt, Bronschhofen                 | 230 |                                      |     |
| Keller Josef AG, Auto- und                  |     | Zürich Versicherung, Wil                 | 38  |                                      |     |
| Industriespritzwerk, Wil                    | 108 | Café City, Wil                           | 278 |                                      |     |
| Kindlimann AG, Wil                          | 130 | Confiserie-Café Bottignole, Sirnach      | 282 |                                      |     |
| Knecht Autofahrschule, Wil                  | 144 | Cross d'Or, Wil                          | 283 |                                      |     |
| Knopp Malerhandwerk GmbH, Wil               | 218 | Dörflibeiz, Schwarzenbach                | 281 |                                      |     |
| Kuster Elektro AG, Wil                      | 242 | Engel Bar, Kirchberg                     | 282 |                                      |     |
| Liga Lindengut-Garage, Wil                  | 210 | Gasthaus Engel, Sirnach                  | 278 |                                      |     |