

# Chiffres, faits et nouvelles : II partie française

Objektyp: **Group**

Zeitschrift: **Bulletin mensuel de la Chambre de commerce suisse en France**

Band (Jahr): - **(1928)**

Heft 84

PDF erstellt am: **12.07.2024**

## **Nutzungsbedingungen**

Die ETH-Bibliothek ist Anbieterin der digitalisierten Zeitschriften. Sie besitzt keine Urheberrechte an den Inhalten der Zeitschriften. Die Rechte liegen in der Regel bei den Herausgebern.

Die auf der Plattform e-periodica veröffentlichten Dokumente stehen für nicht-kommerzielle Zwecke in Lehre und Forschung sowie für die private Nutzung frei zur Verfügung. Einzelne Dateien oder Ausdrucke aus diesem Angebot können zusammen mit diesen Nutzungsbedingungen und den korrekten Herkunftsbezeichnungen weitergegeben werden.

Das Veröffentlichen von Bildern in Print- und Online-Publikationen ist nur mit vorheriger Genehmigung der Rechteinhaber erlaubt. Die systematische Speicherung von Teilen des elektronischen Angebots auf anderen Servern bedarf ebenfalls des schriftlichen Einverständnisses der Rechteinhaber.

## **Haftungsausschluss**

Alle Angaben erfolgen ohne Gewähr für Vollständigkeit oder Richtigkeit. Es wird keine Haftung übernommen für Schäden durch die Verwendung von Informationen aus diesem Online-Angebot oder durch das Fehlen von Informationen. Dies gilt auch für Inhalte Dritter, die über dieses Angebot zugänglich sind.

## Les indices suisses

DU COUT DE LA VIE (Juin 1914=100)	DES PRIX DE GROS (Juillet 1914=100)	
Janvier 1928....	161	145
Février .....	161	144
Mars .....	160	145
Avril .....	160	146
Mai .....	160	145
Juin .....	161	145
Juillet .....	161	144
Août .....	161	144
Septembre .....	161	144
Octobre .....	162	145
Novembre .....	162	145
Moyenne 1926...	162	145
Moyenne 1927...	160	142

## Les bienfaits de l'électrification

L'électrification des chemins de fer suisses, on le sait, permet à la Suisse de réduire, dans des proportions considérables, ses importations de charbon. Ce n'est pas un mince avantage économique, mais il y en a d'autres : L'électrification permet aux chemins de fer fédéraux de réduire, peu à peu, son personnel. C'est ainsi que l'effectif de ses fonctionnaires et employés, qui s'éle-

vait à 34.240 à la fin de septembre 1927, était descendu à 33.397 à la fin de septembre 1928. Une diminution de 843 employés dans le cours d'une année n'est certainement pas négligeable. Bénissons l'électrification!

## Salon de l'Automobile, à Genève

La sixième Exposition Internationale de l'Automobile et du Cycle en Suisse, qui aura lieu à Genève, du 15 au 24 mars 1929, s'annonce comme devant être plus importante encore que celle de 1928. Le nombre des adhérents inscrits et l'étendue totale des surfaces qu'ils demandent, posent à nouveau et d'une façon impérieuse la question de l'agrandissement du Palais des Expositions. Toutes mesures utiles ont été prises pour assurer, tant aux visiteurs qu'aux exposants, les facilités et le confort qui ont si largement contribué à la renommée du Salon de Genève. Le Comité d'organisation se montre, une fois de plus, à la hauteur de sa réputation.

## Le Club Alpin suisse

A sa fondation, en 1863, le Club Alpin suisse comptait huit sections, avec un total de 257 membres. Il compte aujourd'hui quatre-vingt-deux sections et plus de 25.000 membres.

## Chiffres, faits et nouvelles

## II. Partie française

## Le Commerce extérieur de la France pendant les onze premiers mois de 1928

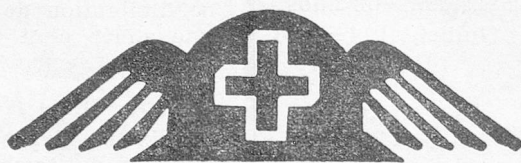
Le tableau suivant, communiqué par la Direction générale des douanes donne la valeur des marchandises importées et exportées par la France, du 1<sup>er</sup> janvier au 30 novembre 1928, ainsi que la comparaison avec la période correspondante de 1927. Les chiffres sont des milliers de francs (il convient donc d'ajouter partout trois zéros : 000).

IMPORTATIONS	11 premiers mois de 1928	11 premiers mois de 1927	Différences pour 1928
Objets d'alimentation...	11.264.351.	12.756.905.	— 1.492.554.
Matières nécessaires à l'industrie. ....	29.853.274.	29.746.618.	+ 106.656.
Objets fabriqués.....	7.117.728.	5.168.739.	+ 1.948.989.
Totaux. ....	48.235.353.	47.672.262.	+ 563.091.
EXPORTATIONS			
Objets d'alimentation...	5.579.094.	4.767.538.	+ 811.556.
Matières nécessaires à l'industrie. ....	11.963.584.	15.299.790.	— 3.336.206.
Objets fabriqués.....	29.071.026.	29.782.181.	— 711.155.
Totaux. ....	46.613.704.	49.849.509.	— 3.235.805.

Le tableau suivant indique, en tonnes, le poids des produits importés et exportés par la France pendant les onze premiers mois de 1927 et 1928 :

IMPORTATIONS	11 premiers mois de 1928	11 premiers mois de 1927	Différences pour 1928
Objets d'alimentation...	5.197.184	6.085.756	— 888.572
Matières nécessaires à l'industrie. ....	38.325.836	38.219.167	+ 106.669
Objets fabriqués.....	1.342.082	1.027.422	+ 314.660
Totaux. ....	44.865.102	45.332.345	— 467.243
EXPORTATIONS			
Objets d'alimentation...	1.534.241	1.263.813	+ 270.428
Matières nécessaires à l'industrie. ....	31.444.501	28.479.666	+ 2.964.835
Objets fabriqués.....	4.839.474	4.829.256	+ 10.218
Totaux. ....	37.818.216	34.572.735	+ 3.245.481

La récapitulation suivante permet de suivre, mois par mois, le mouvement des échanges extérieurs de la France. Il donne, en milliers de francs, la valeur des importations et exportations pendant chaque mois, depuis janvier 1927.



# FOIRE SUISSE BALE

du 14 au 23 avril 1929

Renseignements et cartes d'acheteurs à la Chambre de Commerce Suisse en France

## MAJORELLE

MEUBLES & FERRONNERIE D'ART  
DÉCORATION INTÉRIEURE

**LYON**, 28, Rue de la République.

**PARIS**, 53, Avenue Victor-Emmanuel-III.

**NANCY**, 20, Rue Saint-Georges.

**LILLE**, 55, Rue Esquermoise.

-----  
*Devis, Projets, Documents sur Demande*

1927		
Janvier .....	4.057.037	4.696.584
Février .....	4.744.679	4.577.508
Mars .....	4.421.447	4.646.209
Avril .....	4.371.097	4.215.885
Mai .....	4.989.497	4.280.826
Juin .....	4.511.509	4.417.709
Juillet .....	4.051.836	4.489.301
Août .....	3.668.177	4.247.479
Septembre ...	3.655.371	4.491.751
Octobre .....	4.524.675	4.992.751
Novembre ...	4.707.522	4.786.893
Décembre ....	5.215.962	5.020.340
1928		
Janvier .....	4.123.922	4.016.537
Février .....	4.320.805	4.423.363
Mars .....	4.525.495	4.318.909
Avril .....	4.604.248	4.291.078
Mai .....	4.051.553	3.985.452
Juin .....	4.701.036	4.214.438
Juillet .....	4.048.506	3.940.916
Août .....	4.164.142	4.170.011
Septembre ...	4.229.188	4.190.539
Octobre .....	4.730.519	4.448.456
Novembre ...	4.735.939	4.614.005

### Le rendement du monopole des tabacs

On sait que l'exploitation industrielle des tabacs, rattachée à la Caisse autonome d'amortissement, fonctionne depuis le 1<sup>er</sup> octobre 1926. Dès sa prise de possession du monopole, il s'est appliqué à réorganiser et améliorer la fabrication des tabacs, renforcer le service des ventes et perfectionner l'outillage.

Le tableau suivant des sommes encaissées mensuellement (ventes et recettes accessoires) montre un progrès continu et très encourageant :

Octobre 1926.....	219.632.017	55
Novembre — .....	281.117.191	10
Décembre — .....	306.984.526	17
Ensemble.....	807.733.734	82
Janvier 1927.....	259.784.341	23
Février — .....	278.447.612	66
Mars — .....	285.436.627	26
Avril — .....	316.225.144	45
Mai — .....	316.389.585	»
Juin — .....	325.196.295	14
Juillet — .....	329.902.047	39
Août — .....	321.637.172	02
Septembre — .....	313.653.056	58
Octobre — .....	320.761.178	82
Novembre — .....	328.325.369	46
Décembre — .....	350.818.350	04
Total de 1927..	3.746.476.780	05
Janvier 1928.....	317.195.990	»
Février — .....	313.872.650	»
Mars — .....	318.805.776	»
Avril — .....	330.554.100	»
Mai — .....	336.224.709	»

A noter la remarquable progression mensuelle des recettes qui s'est produite à partir du second

trimestre de 1927. A remarquer, aussi, que les rendements mensuels de 1928 sont régulièrement et sensiblement supérieurs à ceux des mois correspondants de 1927.

### La statistique des véhicules automobiles en France

Le tableau que voici, dressé d'après les statistiques officielles du rendement des impôts, permet de mesurer le développement de l'automobilisme en France dans les huit dernières années :

Années	Voitures touristes	Camions Camionnettes	Cycle-cars	Motocyclettes	Bateaux automobiles de plaisance
1920....	156.872	79.076	814	50.583	618
1921....	196.558	92.730	3.131	42.864	1.090
1922....	242.358	120.794	9.621	51.264	1.391
1923....	293.481	154.434	20.426	70.931	1.789
1924....	374.041	200.895	27.452	96.416	2.280
1925....	476.431	244.875	29.530	117.389	2.698
1926....	541.438	267.470	27.541	137.979	2.887
1927....	642.744	306.452	27.450	232.201	3.313

De 1920 à 1927 le nombre des voitures de tourisme, celui des camions ou camionnettes et celui des bateaux de plaisance ont donc doublé ou plus que doublé. Le nombre des motocyclettes a plus que triplé durant la même période. Quant au nombre des cyclecars, s'il a rapidement progressé de 1920 à 1923, on constate qu'il est demeuré à peu près stationnaire de 1923 à 1926 et qu'en 1927 il est en légère diminution sur 1926.

Le petit tableau suivant montre la progression annuelle du nombre de chevaux-vapeur imposés :

1920 .....	2.902.717
1922 .....	4.419.428
1923 .....	5.299.613
1924 .....	6.316.783
1925 .....	7.316.570
1926 .....	8.421.950
1927 .....	9.147.353

Les recettes procurées au Trésor par l'impôt indirect sur les automobiles ont passé de 313 1/2 millions en 1925 à 465 millions en 1926 et 622 1/2 millions en 1927.

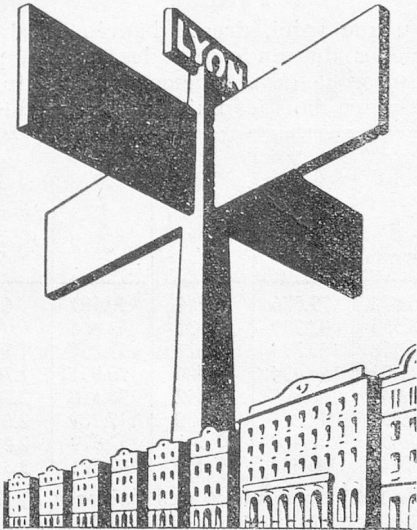
### Statistique des étrangers du département de la Seine

D'après les dernières statistiques officielles, l'état de la population étrangère habitant le département de la Seine, classée par ordre d'importance des nationalités, s'établit comme suit :

Italiens .....	101.893
Belges .....	50.251
Russes .....	44.519
Polonais .....	36.470
<b>Suisses .....</b>	<b>33.226</b>
Espagnols .....	31.568
Turcs .....	18.336
Britanniques .....	15.743

# La FOIRE INTERNATIONALE de LYON

4 au 17 mars 1929



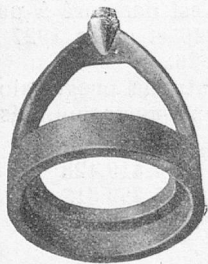
VOUS OFFRE :

**Un approvisionnement complet  
Une documentation précieuse  
Des relations nouvelles**

DANS UN PALAIS UNIQUE AU MONDE

Des voyages spéciaux sont organisés au départ de Paris et au départ de Nice.

Pour tous renseignements, s'adresser à la Foire Internationale de Lyon, rue Ménestrier, à Lyon (Téléphone : Burdeau 55-05) ou au bureau de la Foire de Lyon, 1, rue Blanche, Paris (Téléphone : Trudaine 2-79).



PIÈCES MATRICÉES

## THÉCLA

*pour toutes les industries*

en laiton, bronze, cuivre, aluminium et mallechort

**CONSTRUCTEURS !**

*Remplacez vos pièces fondues ou prises dans la barre par des pièces matricées THÉCLA qui présentent de grands avantages :*

minimum de déchets à l'usinage les matrices étant exemptes de porosités et les surfaces lisses.

économie de main-d'œuvre et de temps, nos pièces sortant de presse avec une tolérance de  $\pm 0,2$ .

meilleur marché que les pièces fondues ou prises dans la barre, les pièces matricées Thécla sont d'une résistance plus élevée, la matière étant rendue compacte par la pression.

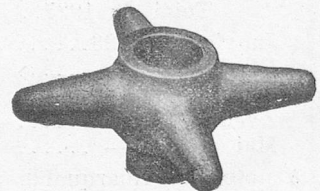
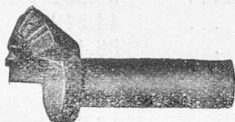
*Offres sur plan ou modèle. Ingénieur à disposition sur demande.*

SOCIÉTÉ ANONYME

## USINES THÉCLA

16, Rue d'Angoulême, PARIS-XI<sup>e</sup>

Téléph. : Roq. 86-49      Adr. tél. : Usithécla



Américains (Etats-Unis) . . . . .	6.241
Autres Américains . . . . .	7.808
Roumains . . . . .	12.176
Allemands, Autrichiens (Europe centrale) . . . . .	10.333
Grecs . . . . .	7.161

### Le nombre des voyageurs sur les chemins de fer français

Voici une intéressante comparaison du nombre de voyageurs transportés par les chemins de fer français de 1901 à 1927.

Années	Millions de voyageurs transportés
1901 . . . . .	419.
1910 . . . . .	508.5
1913 . . . . .	548.
1923 . . . . .	692.
1924 . . . . .	698.
1925 . . . . .	733.
1926 . . . . .	708.
1927 . . . . .	659.

Voici, pour 1927, le nombre de voyageurs transportés dans chaque classe :

Première classe . . . . .	21 millions
Deuxième classe . . . . .	91 »
Troisième classe . . . . .	547 »

Pour 1 voyageur de première classe, il y a donc eu, en 1927, 4 voyageurs de deuxième classe et 26 voyageurs de troisième.

Voici enfin, toujours pour l'année 1927, comment le nombre des voyageurs s'est réparti par réseau :

Etat . . . . .	181.7 millions
Nord . . . . .	145.0 »
Est . . . . .	112.7 »
Orléans . . . . .	79,3 »
Midi . . . . .	28.5 »

### Le développement des chèques postaux en France

Le service des chèques postaux a donné les résultats suivants pendant les onze premiers mois de l'année courante :

41.205 nouveaux comptes ont été ouverts.

Plus de 77 millions d'opérations ont été effectuées au lieu de 68 millions pendant la période correspondante de 1927. Le montant total de ces opérations s'est élevé à 328 milliards 597 millions 504.894 fr. alors qu'il n'avait atteint que 299 milliards 5 millions pendant les onze premiers mois de l'année écoulée.

Le montant des opérations liquidées sans emploi de signes monétaires a été de 268 milliards 185.581.429 fr., représentant ainsi 81 % du montant global des opérations.

### La main-d'œuvre étrangère en France

Le nombre des travailleurs étrangers introduits en France au cours de l'année 1927 a été de 64.325; le total des travailleurs rapatriés a été de 90.000. De 1922 à 1927, 1.112.000 travailleurs étrangers ont été introduits en France, tandis que 351.000 ont été rapatriés.

### Agrandissements des gares de Paris

Après la gare de Lyon (P.-L.-M.) et la gare de l'Est, voici que la gare Saint-Lazare va connaître de nouveaux agrandissements. Le pont de l'Europe, qui resserre l'accès de la gare, va être remplacé par un autre pont permettant l'élargissement des voies d'accès et le prolongement des quais d'embarquement. Les travaux de réfection du pont, qui ont commencé dès le début du mois d'octobre, comportent une dépense de 15 millions de francs.

### Aménagement du Rhône

La Chambre de Commerce de Lyon a émis un vœu demandant que les travaux d'aménagement du Rhône soient entrepris le plus tôt possible et soient réalisés, partiellement, avec les ressources du plan Dawes.

### Collaboration du rail et de l'auto

Une *Société auxiliaire de transports automobiles de l'Est* a été constituée, au capital de 6 millions de francs, sous le patronage de la Compagnie des Chemins de fer de l'Est. Elle a pour objet toutes opérations de transport en commun des voyageurs, colis postaux, messageries, marchandises, etc...

Les services de transports par automobiles de la Compagnie P.-L.-M. couvrent aujourd'hui un réseau routier dont la longueur dépasse celle de son réseau de voies ferrées.

La Compagnie des Chemins de fer du Midi annonçait dernièrement que ses autocars ont parcouru 322.640 kilomètres en 1927. Elle vient elle aussi de fonder une *Société auxiliaire de transports automobiles*.

Communiquez-nous les noms et adresses des personnes de votre connaissance que vous jugez susceptibles d'être intéressées par notre Bulletin mensuel; nous leur enverrons gratuitement un spécimen, en ne leur écrivant de votre part que si vous nous y autorisez.