

# Chiffres, faits et nouvelles : II partie française

Objektyp: **Group**

Zeitschrift: **Bulletin mensuel de la Chambre de commerce suisse en France**

Band (Jahr): - **(1929)**

Heft 87

PDF erstellt am: **08.08.2024**

## **Nutzungsbedingungen**

Die ETH-Bibliothek ist Anbieterin der digitalisierten Zeitschriften. Sie besitzt keine Urheberrechte an den Inhalten der Zeitschriften. Die Rechte liegen in der Regel bei den Herausgebern.

Die auf der Plattform e-periodica veröffentlichten Dokumente stehen für nicht-kommerzielle Zwecke in Lehre und Forschung sowie für die private Nutzung frei zur Verfügung. Einzelne Dateien oder Ausdrucke aus diesem Angebot können zusammen mit diesen Nutzungsbedingungen und den korrekten Herkunftsbezeichnungen weitergegeben werden.

Das Veröffentlichen von Bildern in Print- und Online-Publikationen ist nur mit vorheriger Genehmigung der Rechteinhaber erlaubt. Die systematische Speicherung von Teilen des elektronischen Angebots auf anderen Servern bedarf ebenfalls des schriftlichen Einverständnisses der Rechteinhaber.

## **Haftungsausschluss**

Alle Angaben erfolgen ohne Gewähr für Vollständigkeit oder Richtigkeit. Es wird keine Haftung übernommen für Schäden durch die Verwendung von Informationen aus diesem Online-Angebot oder durch das Fehlen von Informationen. Dies gilt auch für Inhalte Dritter, die über dieses Angebot zugänglich sind.

4,6 % pour tous les autres chemins de fer à voie normale, de 9,4 % pour les chemins de fer à crémaillère, de 5,6 % pour les tramways et de 6,5 % pour les funiculaires.

### Commerce extérieur, en janvier.

Le commerce extérieur de la Suisse, en janvier 1929, a marqué un léger recul par rapport à décembre 1928.

Les exportations (153,9 millions de francs suisses) sont en diminution de 38,3 millions par rapport aux résultats de décembre, mais elles sont supérieures de 400.000 francs (en chiffre rond) à celles de janvier 1928.

### Réduction des tarifs marchandises des C. F. F.

Le Conseil d'administration des chemins de fer fédéraux a approuvé un projet de réduction des taxes pour le transport des marchandises et a fixé au 1<sup>er</sup> août 1929 la date d'entrée en vigueur des nouvelles bases de tarif, sous réserve, toute-

fois, que d'ici là, aucune modification ne se soit produite dans les résultats d'exploitation.

### Foire de Bâle

Nous ne saurions trop encourager nos amis français et nos compatriotes à visiter la grande foire nationale suisse qui se tient chaque année à Bâle et qui aura lieu, cette année, du 14 au 23 avril.

Nous savons, pour l'avoir souvent constaté, que cette foire offre une occasion réellement unique d'apprendre à connaître sans fatigue, à très peu de frais et sans qu'il soit nécessaire d'y consacrer plus de 24 ou 48 heures, tout ce qu'il y a de nouveau et d'intéressant dans la production industrielle suisse.

Il faudrait voyager en Suisse pendant plusieurs semaines et s'arrêter dans toutes les parties du pays pour avoir de l'industrie suisse une idée aussi générale et aussi complète que celle que l'on peut acquérir en passant un jour ou deux à la Foire de Bâle.

Pour tous renseignements et cartes d'acheteurs, prière de s'adresser à nos bureaux ou aux consulats suisses.

## Chiffres, faits et nouvelles

### PARTIE FRANÇAISE

#### La situation économique de la France, vue de Suisse.

On lit dans le rapport du Conseil d'administration de l'Union Financière de Genève, présenté à l'Assemblée générale du 5 mars :

« La France a maintenant devant elle une période d'activité économique très grande et, comme elle a su rétablir la confiance en elle à l'intérieur et au delà de ses frontières, elle trouvera sans difficulté les concours financiers nécessaires pour mener à bien les multiples tâches qui l'attendent. Les reconstructions, l'augmentation du nombre des logements de toutes catégories, l'aménagement et l'agrandissement des ports, la mise en état du réseau routier, l'accroissement de la consommation d'énergie électrique, l'utilisation des prestations en nature offrent un large domaine à l'emploi de la main-d'œuvre et des capitaux et sans doute verra-t-on les établissements financiers français y consacrer une grande part de leurs forces. »

#### Le commerce extérieur.

Les statistiques du commerce extérieur de la France, pour le mois de janvier 1929, enregistrent

un recul très marqué des exportations. L'excédent des importations atteint tout près d'un milliard et demi de francs. Cette balance déficitaire est certainement impressionnante. (On se rappelle, en effet, que pour l'année 1928 tout entière la balance déficitaire a été de 2 milliards 101 millions de francs.)

Voici les chiffres, en millions de francs, du mois de janvier 1929, comparés à ceux de décembre 1928 :

	Décembre 1928	Janvier 1929	Différence en Janvier 29
Importations . . . . .	5.213	5.173	— 40
Exportations . . . . .	4.733	3.702	— 1.031

Excédent des importat. 480 1.471 — 991

On voit que l'énorme excédent des importations ne vient pas d'un sensible accroissement des importations elles-mêmes, mais d'un fléchissement considérable des exportations.

Sous le rapport du poids, les chiffres de janvier 1929 se présentent comme suit, en tonnes :

Importations . . . . .	4 316.402
Exportations . . . . .	3 006.262
Excédent des importations . . . . .	1 310 140

INDUSTRIELS et COMMERÇANTS  
**UNE MAUVAISE VUE EST UNE INFÉRIORITÉ**  
**AYEZ DONC UNE BONNE VUE**

Vous trouverez des verres modernes donnant des images ponctuelles,  
 une monture soigneusement ajustée, élégante, de qualité irréprochable

CHEZ **A. BRACK**

138, Av. de Neuilly

Neuilly-s.-Seine

Opticiens diplômés  
 de l'Ecole Supérieure d'Optique d'Iéna

CHEZ **A. STAEDLI**

(Membre effectif de la Chambre de Commerce)

38, Rue Dauphine  
 Paris-6°

**Huiles spéciales**

pour

**Transformateurs  
 Interrupteurs**

répondant à toutes les conditions  
 du Cahier des Charges de l'Union  
 des Syndicats de l'Electricité.

*Adoptées par tous les grands constructeurs*

**Huiles minérales**

pour tous usages

**Filtre-presse**

pour le filtrage et le séchage  
 des huiles pour transformateurs

**H. Mercier & C<sup>ie</sup>**

14, Rue de Liège

Paris

Téléphone : Louvre 23-09



**L'ANNUAIRE  
 INDUSTRIEL**  
 répertoire de la production française

toutes les industries  
 tous vos clients  
 tous vos fournisseurs

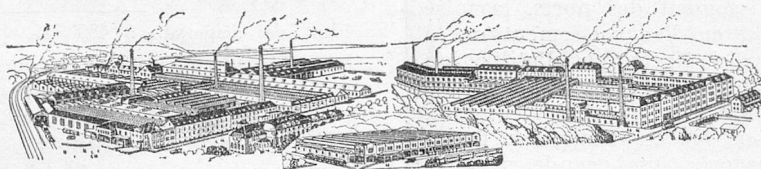
consulté dans le monde entier  
 grâce à son répertoire en

**6**  
 langues

**3 volumes 8000 pages 150 frs.**

Tél.: Archives 59-60, 26, rue Geoffroy-l'Asnier, Paris-6°

**TRÉFILERIES RÉUNIES S.-A. BIENNE (Suisse)**



**FERS et ACIERS ÉTIRÉS DE PRÉCISION, en tous profils, pour Construction**

**Vis et Découpages, ARBRES DE TRANSMISSIONS**

**FERS et ACIERS (Feuillard) laminés à froid**

**Le mouvement des prix.**

L'indice général des prix de gros en France, a été de 652 à fin février, contre 644 à fin janvier et 637 à fin décembre 1928.

L'indice des prix de détail pour février ressort à 602 contre 599 à fin janvier.

**Production métallurgique.**

La production métallurgique française a marqué en janvier 1929 de nouveaux progrès. Elle s'est élevée pour la fonte à 905.000 tonnes contre 880.000 tonnes en décembre 1928 et 809.000 tonnes en janvier 1928; pour l'acier à 837.000 tonnes contre 828.000 tonnes en décembre 1928 et 753.000 tonnes en janvier 1928.

Les moyennes mensuelles ont été les suivantes :

Années	Fonte	Acier
1928	834	770
1927	774	689
1926	786	703

**Production des houillères françaises.**

	1913	1927	1928
	(en tonnes)		
Houille et lignite .....	40 844.218	52.846.698	52.429.574
Coke .....	4.027.424	4.068.208	4.399.932
Agglomérés. ....	—	7.971.706	4.064.538

La production de houille et lignite accuse donc, pour 1928, une régression de 417.124 tonnes sur celle de 1927. Elle dépasse de 4.027.284 tonnes la production de 1913 qui, ne l'oublions pas, ne comprenait pas l'extraction de la Lorraine désannexée.

La production du coke, en 1928, a été en augmentation de 331.724 tonnes sur celle de 1927 et de 372.508 tonnes sur celle de 1913.

La production des agglomérés, en 1928, a rétrogradé de 3.907.163 tonnes par rapport à celle de 1927.

**Développement de l'industrie des machines agricoles.**

Les exportations françaises de machines agricoles ont atteint 225.000 tonnes en 1928. Elles avaient été de 125.000 tonnes en 1913.

Par contre, les importations, en France, de machines agricoles qui s'étaient élevées à 350.000 tonnes en 1913, n'ont été que de 95.000 tonnes en 1928.

Ces chiffres permettent d'apprécier l'effort réalisé en 15 ans par l'industrie française des machines agricoles.

**La répartition des revenus des Français.**

L'administration des finances vient de publier une statistique détaillée du recouvrement des contributions directes en 1927. Parmi beaucoup d'autres renseignements intéressants, on y relève les indications suivantes sur la répartition, par catégories de revenus nets, des contribuables inscrits dans le rôle de l'impôt général :

Catégories de revenus :	Contribuables	
	Inscrits	Taxés d'office
7.100 à 10.000 francs. . . . .	541.784	256.437
10.190 à 20.000 — . . . . .	1 245.209	315.216
20.100 à 30.000 — . . . . .	353.298	37.444
30.100 à 50 000 — . . . . .	193.417	12.922
50.100 à 100.000 — . . . . .	99.900	3.869
100.100 à 200.000 — . . . . .	36 142	587
200.100 à 300.000 — . . . . .	8.760	67
300.100 à 500.000 — . . . . .	5 239	28
500.100 à 1 million . . . . .	2 309	3
Au-dessus de 1 million . . . . .	651	1
Totaux . . . . .	2.486.709	626.574

**Population de la France.**

La direction de la statistique générale de la France communique le mouvement de la population dans les 90 départements d'après les registres de l'état-civil (résultats provisoires) pour l'année 1928, et la comparaison avec l'année 1927.

	1928	1927
Mariages . . . . .	339.014	337.864
D'orces. . . . .	18.882	18 487
Naissances vivantes. . . . .	745.315	741.708
Mort-nés. . . . .	29.174	28.984
Décès au-dessous d'un an. . . . .	68 100	61 817
Décès d'un an et plus. . . . .	607.010	614 849
Décès au total. . . . .	675.110	676 666
Excédent des naissances. . . . .	70 205	65.042

L'excédent des naissances a donc été en sensible progrès, en 1928.

**L'essor du port de Strasbourg.**

Les statistiques (provisoires) arrêtées au 31 décembre 1928, accusent pour le port de Strasbourg, durant l'année écoulée, un trafic global de 5.329.000 tonnes, chiffre qui jamais encore n'avait été atteint et qui, par rapport à l'année 1927, marque une progression d'un million de tonnes, exactement : 1.114.000 tonnes.

A la veille de la guerre, en 1913, ce trafic n'atteignait pas tout à fait deux millions de tonnes — exactement, 1.988.000 tonnes. Il a donc presque triplé depuis 1913, après s'être abaissé de 1919 à 1922, pour atteindre 2.730.000 tonnes en 1924 et continuer ensuite à s'élever progressivement jusqu'au chiffre de 1928.

**Aménagement du Rhône français.**

Il résulte d'une récente conférence faite par M. Henri Brenier, directeur général de la Chambre de Commerce de Marseille, que le dernier projet d'aménagement du Rhône, datant de 1907, prévoit un canal latéral de 270 kilomètres de Lyon à Arles, avec 31 écluses dont l'exécution coûterait 2.500 millions.

Selon M. Brenier l'aménagement hydro-électrique du Rhône fournirait une énergie utilisable de 4.658 millions de kilowatts-heures, c'est-à-dire l'équivalent d'une mine de charbon perpétuelle de 4 millions et demi de tonnes. L'économie de charbon serait ainsi de plus de 675 millions de francs.