

Le commerce extérieur de la France en 1929

Objektyp: **Group**

Zeitschrift: **Revue économique franco-suisse**

Band (Jahr): **10 (1930)**

Heft 2

PDF erstellt am: **28.06.2024**

Nutzungsbedingungen

Die ETH-Bibliothek ist Anbieterin der digitalisierten Zeitschriften. Sie besitzt keine Urheberrechte an den Inhalten der Zeitschriften. Die Rechte liegen in der Regel bei den Herausgebern.

Die auf der Plattform e-periodica veröffentlichten Dokumente stehen für nicht-kommerzielle Zwecke in Lehre und Forschung sowie für die private Nutzung frei zur Verfügung. Einzelne Dateien oder Ausdrucke aus diesem Angebot können zusammen mit diesen Nutzungsbedingungen und den korrekten Herkunftsbezeichnungen weitergegeben werden.

Das Veröffentlichen von Bildern in Print- und Online-Publikationen ist nur mit vorheriger Genehmigung der Rechteinhaber erlaubt. Die systematische Speicherung von Teilen des elektronischen Angebots auf anderen Servern bedarf ebenfalls des schriftlichen Einverständnisses der Rechteinhaber.

Haftungsausschluss

Alle Angaben erfolgen ohne Gewähr für Vollständigkeit oder Richtigkeit. Es wird keine Haftung übernommen für Schäden durch die Verwendung von Informationen aus diesem Online-Angebot oder durch das Fehlen von Informationen. Dies gilt auch für Inhalte Dritter, die über dieses Angebot zugänglich sind.

Les tableaux VI et VII montrent comment les cinq principaux fournisseurs et clients de la Suisse se sont classés en 1913 et de 1926 à 1929. En 1926 (comme déjà en 1925), la France avait été le premier fournisseur de la Suisse. Depuis 1927, elle est revenue au second rang, l'Allemagne ayant repris la première place qu'elle occupait antérieurement. Les Etats-Unis, qui avaient devancé l'Italie en 1928, conservent la troisième place en 1929. L'Italie qui était tombée, en 1928, de la troisième à la cinquième place, remonte à

la quatrième place en 1929. Mais elle ne doit son avancement qu'à l'effacement de la Grande-Bretagne et non pas à ses progrès propres.

Le tableau des clients de la Suisse (tableau VII) laisse aux cinq principaux clients leurs places respectives. Elles n'en ont pas changé depuis 1927.

Nous aurons à revenir sur ces tableaux dans l'étude que nous consacrons, un peu plus loin, au commerce franco-suisse en 1929.

Le commerce extérieur de la France en 1929

POUR avoir une idée juste de la situation et des tendances du commerce extérieur de la France, à la fin de l'année 1929, il ne suffit pas, à notre avis, de comparer les résultats de 1929 à ceux de 1928, il faut inclure, dans cette comparaison, les résultats de 1927.

Voici donc les bilans du commerce extérieur à la fin de chacune de ces trois années :

Bilan de 1927

	Francs	Tonnes
Importations	53.049.878.000	49.369.840
Exportations	54.924.759.000	37.994.267
Différence des exportations	+ 1.874.881.000	— 11.375.573

Bilan de 1928

	Francs	Tonnes
Importations	53.448.265.000	49.105.307
Exportations	51.346.799.000	41.080.629
Différence des exportations	— 2.101.466.000	— 8.024.678

Bilan de 1929

	Francs	Tonnes
Importations	58.284.624.000	59.447.195
Exportations	50.072.348.000	39.888.775
Différence des exportations	— 8.212.276.000	— 19.558.420

Ces chiffres appellent une série de remarques. Ils montrent tout d'abord combien s'est aggravé, en 1929, le renversement de tendance qui, en 1928, avait été la caractéristique dominante du commerce extérieur de la France.

Alors, en effet, que la balance de l'année 1927 avait accusé un *solde créditeur* de 1 milliard 874 millions de francs, le bilan de 1928 se soldait déjà par un *déficit* de 2 milliards 101 millions. Mais c'est par un nouveau et beaucoup plus lourd déficit de 8 milliards 212 millions de francs que se solde le bilan de 1929.

L'an dernier, la comparaison des chiffres de 1928 avec ceux de 1927 permettait de penser que la situation du commerce extérieur, encore que peu satisfaisante, n'avait rien d'alarmant. On constatait, en effet, que les importations, envisagées dans leur ensemble, n'avaient varié que dans une proportion négligeable, tant en valeur qu'en quantité (1).

Le résultat déficitaire de l'année ne provenait que du fléchissement de la valeur des produits exportés, et, comme les quantités exportées avaient, au contraire, accusé une augmentation très appréciable, on pensait généralement que lorsque l'on serait sorti de la période de rajustement des prix, consécutive à la stabilisation monétaire, on verrait les exportations reprendre leur essor et, en même temps, l'équilibre se rétablir entre leur valeur et leur quantité.

D'autre part, on rappelait, très justement, qu'en temps normal, c'est-à-dire dans la période d'avant-guerre, la balance commerciale visible de la France a presque toujours été déficitaire et que

(1) Nous disons « dans l'ensemble », car, dans le détail, les chiffres des importations de 1928 avaient montré, dans la catégorie des *objets fabriqués*, une augmentation déjà très sensible qui avait alarmé les milieux industriels français. Mais nous allons revenir sur ce point, dans la suite de cette étude.

Achat de Bijoux
 Transformations Réparations

**Joaillerie
 Horlogerie
 Bijouterie**

Tél. :
 Gut. 56-78

F. SENN
 13, BOUL^d ST-DENIS

Tél. : C. 44-26, 88-10, 88-11. ADR. TÉLÉG. : GÉRICO
TRANSPORTS INTERNATIONAUX
 Maritimes et Terrestres

TRANSIT PORTEFAITAGE

Joseph GEHRIG & C^{ie}
 Société à responsabilité limitée au capital de Frs 450.000
 Successeurs de la Maison
A. Natural, Le Coultre & C^{ie} (France) S. A.
 30, rue de la REPUBLIQUE **MARSEILLE**

Agents à PARIS, LYON, STRASBOURG, ALGER,
 ANVERS, BRUXELLES, LONDRES, NEW-YORK,
 GENEVE, BALE.

Correspondants aux Frontières
 et Principales Villes de l'Etranger

PRIX A FORFAIT RENSEIGNEMENTS GRATUITS



La santé, c'est tout

L'alimentation, source de toutes les forces, est le premier élément d'une bonne santé. Plus les aliments sont riches en substances nutritives, plus ils augmentent la vigueur de l'organisme.

Par un riche apport nutritif l'Ovomaltine répare rapidement les dépenses inhérentes à toute activité. Après une journée de labeur épuisant, elle apaise les nerfs et procure par un sommeil réparateur des forces nouvelles pour le lendemain.

L'Ovomaltine se prend facilement comme un déjeuner et réunit sous cette forme alimentaire, à l'état concentré, les principes vitaux des meilleurs aliments naturels : lait, œufs, malt et cacao, réputés par leur action nutritive et fortifiante.

OVOMALTINE
 ALIMENT NATUREL TONIQUE

176

Huiles spéciales
 pour
**Transformateurs
 Interrupteurs**

répondant à toutes les conditions
 du Cahier des Charges de l'Union
 des Syndicats de l'Electricité.

Adoptées par tous les grands constructeurs

Huiles minérales
 pour tous usages

Filtre-presse
 pour le filtrage et le séchage
 des huiles pour transformateurs

H. Mercier & C^{ie}
 14, Rue de Liège
 Paris

Téléphone : Louvre 23-09

SOCIÉTÉ ANONYME
M. NAEF & C^{ie}
 FABRIQUE DE PRODUITS
 DE CHIMIE ORGANIQUE
GENÈVE
 PARFUMS ARTIFICIELS ET SYNTHÉTIQUES
 Représentant à Paris
 M. CHEVRON, 11, rue Vézelay (8^e)
 TÉLÉPHONE : Laborde 15-28



SAVON VERMINCK E.V.

MARKET EXTRA HERCULE 72 %

Pour l'Hygiène
 Pour la Lessive
 Pour tous travaux
 de propreté

RIEN NE VAUT LE

SAVON VERMINCK HERCULE
 extra 72 %

Fabricants : Etablisse^m. Verminck S. A., MARSEILLE
 Conditions et Prix de gros sur demande

le déficit des exportations visibles a toujours été compensé — et au delà — par les exportations invisibles, de sorte que la balance générale des comptes a toujours été largement créditrice, malgré le déficit de la balance des échanges proprement commerciaux.

Enfin, on faisait remarquer qu'il y avait lieu de distinguer entre le commerce de la France avec les pays d'Europe et son commerce avec les pays d'outre-mer. Cette distinction démontrait, effectivement, que le déficit du commerce extérieur global de la France provenait uniquement des résultats déficitaires de ses échanges avec les pays d'outre-mer, tandis que ses échanges avec les pays européens accusaient, au contraire, une balance nettement et largement créditrice.

*
**

Telles furent, l'an dernier, à pareille époque, les principales remarques qui accueillirent les chiffres du commerce extérieur de la France en 1928. Elles tendaient à montrer que ces chiffres n'avaient rien d'alarmant. Mais, aujourd'hui, devant les résultats de 1929, c'est-à-dire en présence d'un déficit de 8 milliards 212 millions de francs, si la plupart de ces remarques peuvent encore servir à réfuter les conclusions trop pessimistes, elles n'ont plus, au même degré, le caractère rassurant qu'on leur reconnaissait il y a un an.

Le tableau suivant montre, d'une année à l'autre, l'augmentation considérable des importations, tant en valeur qu'en quantité. Il montre, en même temps, une nouvelle diminution des exportations, en valeur comme en quantité.

Comparaison en millions de francs

	1928	1929	Différences en 1929	en %
Importations.	53.435	58.284	+ 4.849	9 %
Exportations.	51.374	50.072	- 1.302	2 1/2 %

Comparaison en milliers de tonnes

	1928	1929	Différences en 1929	en %
Importations.	49.339	59.447	+ 10.108	20 %
Exportations.	41.125	39.888	- 1.237	3 %

Les deux tableaux qui suivent indiquent (en milliers de francs et en tonnes), par grandes catégories de marchandises, le mouvement des importations et exportations en 1928 et 1929. Leur

Commerce extérieur de la France, en 1928 et 1929, par grandes catégories

En milliers de francs français (ajouter 000)

	Année 1929	Année 1928	Différences pour 1929
Importations			
Objets d'alimentation...	13.178.103	12.540.524	+ 637.579
Matières nécessaires à l'industrie.	35.159.792	32.981.735	+ 2.178.057
Objets fabriqués.	9.946.729	7.913.293	+ 2.033.436
Totaux.	58.284.624	53.435.552	+ 4.849.072
Exportations			
Objets d'alimentation...	6.068.576	6.241.212	- 172.636
Matières nécessaires à l'industrie.	12.564.065	13.070.230	- 506.165
Objets fabriqués.	31.439.707	32.063.287	- 623.580
Totaux.	50.072.348	51.374.729	- 1.302.381

En tonnes

	Année 1929	Année 1928	Différences pour 1929
Importations			
Objets d'alimentation...	6.727.758	5.824.913	+ 902.845
Matières nécessaires à l'industrie.	50.604.400	42.007.118	+ 8.597.282
Objets fabriqués.	2.115.037	1.507.376	+ 607.661
Totaux.	59.447.195	49.339.407	+ 10.107.788
Exportations			
Objets d'alimentation...	1.510.365	1.682.841	- 172.476
Matières nécessaires à l'industrie.	33.018.772	34.150.109	- 1.131.337
Objets fabriqués.	5.359.638	5.292.980	+ 66.658
Totaux.	39.888.775	41.125.930	- 1.237.155

examen va nous permettre de voir quelles sont les grandes catégories d'importations ou d'exportations qui, par leur augmentation ou leur fléchissement, ont plus particulièrement contribué à l'aggravation du résultat déficitaire global.

Objets d'alimentation

Les entrées de denrées alimentaires ont aug-

menté, en 1929, de 637 1/2 millions de francs et de 903 mille tonnes.

Les exportations de cette catégorie ont diminué de 173 millions de francs et de 172 mille tonnes environ.

Il y a là, évidemment, une situation dont on comprend que l'agriculture française soit alar-

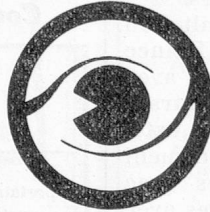
LUNETTES SUR MESURE

A. STAEDELI

(membre eff. de la Chambre de Com.)

38, rue Dauphine

PARIS-6^e



Alb. BRACK

138, av. de Neuilly

NEUILLY-s.-SEINE

Opticiens diplômés de l'Ecole Supérieure d'Optique d'Iéna

SOCIÉTÉ SUISSE D'ASSURANCE CONTRE LES ACCIDENTS

WINTERTHUR

Société Anonyme au Capital de 20 Millions de Francs Suisses dont 12 Millions versés

Fondée en 1875. — Etablie en France en 1876

Accidents de toute nature
Responsabilité civile -- Vol -- Cautionnement

Primes en 1928, francs suisses..... 64.040.694
(soit plus de 315.000.000 en monnaie française)

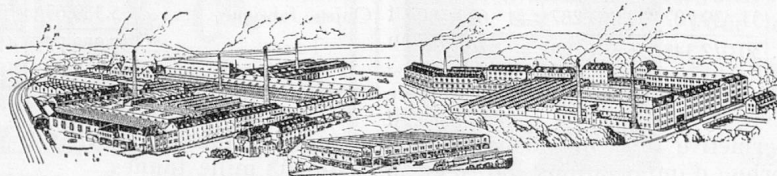
Réserves à fin 1928, plus de 84 millions de francs suisses,
soit plus de 430 millions exprimés en monnaie française.

Succursale française : 57, Boulevard Malesherbes, PARIS (8^e)

(EN L'HOTEL DE LA SOCIÉTÉ)

R. C. Seine 29.125

TRÉFILERIES RÉUNIES S.-A. BIENNE (Suisse)



FERS et ACIERS ÉTIRÉS DE PRÉCISION, en tous profils, pour Construction

Vis et Décolletages, ARBRES DE TRANSMISSIONS

FERS et ACIERS (Feuillard) laminés à froid

mée. Mais elle peut se modifier sensiblement d'une année à l'autre, attendu que l'augmentation des entrées a eu pour cause principale l'insuffisance de la récolte des céréales en 1928 et l'obligation d'en importer de grandes quantités avant la récolte de 1929.

Matières premières

Les entrées de matières premières accusent, en 1929, une augmentation de plus de 2 milliards 178 millions de francs et de 8 millions 597 mille tonnes, soit d'environ 20 % en quantité.

L'administration des douanes indique que cette énorme augmentation provient, jusqu'à concurrence de 6 millions 566 mille tonnes, de la progression des importations de houille qui, d'une année à l'autre, ont passé de 24 à 30 millions de tonnes en chiffres ronds.

Quant aux exportations de matières premières, elles ont diminué de 506 millions de francs et de 1 million 131 mille tonnes.

Objets fabriqués

Les importations d'objets fabriqués sont en augmentation de 2 milliards 33 millions de francs, soit de 25 1/2 % environ, et de 608 mille tonnes, soit de 40 % environ.

Les exportations d'articles fabriqués ont diminué, en valeur, de 628 millions de francs, mais ont augmenté, en quantité, d'un peu plus de 66 mille tonnes.

Nous touchons ici au point névralgique du commerce extérieur de la France.

Déjà, les chiffres de 1928, comparés à ceux de 1927, avaient accusé, à l'importation des objets fabriqués, une augmentation de 36 1/2 % quant à la valeur et de 30 % quant au poids. Nous avons noté, dans notre étude annuelle, que cet accroissement considérable des importations d'articles manufacturés n'avait pas été sans aviver le mécontentement de divers milieux industriels français où l'on a de tout temps considéré que les produits manufacturés, de fabrication étrangère, entrent en France avec trop de facilité. Nous constatons que quelques groupements réclamaient derechef une augmentation des droits d'entrée.

En présence des chiffres de 1929, on pouvait s'attendre à assister à une nouvelle campagne en faveur d'un relèvement de la protection douanière. Il n'en a rien été et il est intéressant de remarquer qu'à de rares exceptions près, ce n'est plus de ce côté-là que l'industrie française, les économistes, la presse et surtout l'administration compétente cherchent le remède à ce que l'on a appelé le malaise du commerce extérieur.

On continue, à la vérité, à prétendre que l'augmentation des importations de produits de fabrication étrangère témoigne du libéralisme de la politique douanière de la France. Affirmation

très discutable, tout au moins pour ce qui regarde l'entrée en France des produits suisses. Mais on parle beaucoup plus des moyens de relever les exportations et beaucoup moins des mesures à prendre pour enrayer les importations.

Cette évolution témoigne d'un heureux retour à une appréciation beaucoup plus objective des réalités économiques. N'est-il pas évident que l'augmentation des importations n'est pas, en soi, un signe de ralentissement d'activité économique? Le relèvement du pouvoir d'achat de la monnaie française — dont cet accroissement des importations est un signe — ne contribue-t-il pas à augmenter la consommation intérieure des produits français?

Il ne faut pas oublier, d'autre part, que le régime de prestations en nature du plan Dawes a jusqu'ici tendu à enfler le chiffre des importations en France de produits allemands. Le plan Young tendra, au contraire, à les réduire, favorisant ainsi en France la consommation des produits français. Un seul exemple servira à illustrer cette remarque : les importations en France de matériel électrique allemand avaient atteint 68 millions de francs pour l'année 1928 entière, tandis que, dans les neuf premiers mois de 1929, elles se sont élevées à plus de 103 millions de francs.

**

Du côté des exportations françaises et, plus particulièrement, des exportations d'articles manufacturés, les statistiques montrent que le malaise qui entrave présentement leur essor vient moins de l'insuffisance des quantités que de l'insuffisance des bénéfices réalisés. Autrement dit, certains débouchés n'ont pu être conservés que grâce à l'abaissement des prix à un niveau qui comprime à l'extrême la marge bénéficiaire. C'est, à la vérité, un phénomène qui n'est pas particulier aux exportations françaises, mais qui est pour elles assez nouveau.

Le remède? Personne, croyons-nous, ne songe à le chercher dans une augmentation du prix de vente. Chacun, et avec raison, convient que c'est dans la contraction des prix de revient qu'il le faut chercher. Mais cette contraction est rendue difficile par une série de facteurs qui contribuent au renchérissement de la production. Nous ne pouvons passer en revue tous les facteurs, mais nous en soulignerons deux dont le rôle est capital : la hausse des salaires et le poids des charges fiscales.

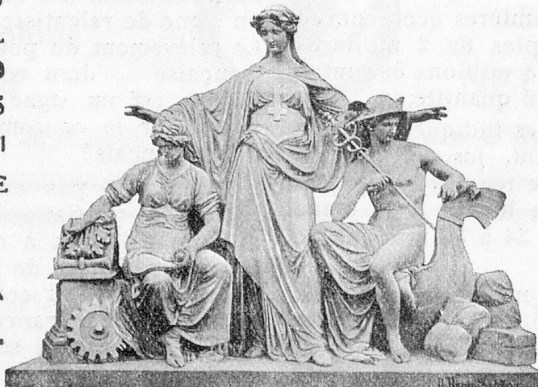
Pour ce qui est des salaires, il ne peut être question d'en provoquer la baisse, ni même d'en enrayer la hausse. On a fini par reconnaître, en France comme ailleurs, que de hauts salaires, loin de constituer un facteur économique indésirable, sont un stimulant parfaitement sain de la production, à la condition d'être compensés. Cette compensation, ce n'est pas, nous le répétons, dans un relèvement des prix de vente qu'on

L'Helvétia

Compagnie Suisse d'Assurances contre l'Incendie

Sté ANONYME AU
CAPITAL SOCIAL
DE 10.000.000
FRANCS SUISSES
FONDÉE EN 1861
OPÉRANT EN FRANCE
DEPUIS 1876

SIÈGE SOCIAL A
SAINT-GALL
(SUISSE)



GARANTIES TOTALES
AU 31 DÉCEMBRE 1928
Francs Suisses 22.340.915

SINISTRES RÉGLÉS
JUSQU'AU 31 DÉCEMBRE 1928
Fr. Suisses 230.673.000

DIRECTION POUR LA FRANCE

en son immeuble : 8 bis, rue de Châteaudun, PARIS (9^e)

DIRECTEUR : M. G. A. SCHELLING

La direction de L'Helvétia-Incendie et ses agences se mettent à la disposition des Suisses résidant en France pour la vérification gratuite de leurs polices et l'étude de leurs risques.

PRINCIPALES AGENCES GÉNÉRALES

MM. :
MARSEILLE : Maurice ROUSSET, 1 place Sadl-Carnot.
MARSEILLE : G. de CHAMBURE, 71, rue Cannetière.
NICE : Michel BOVIS, 15, avenue de la Victoire.
CANNES : A. TAFFE, 3, rue St-Honoré.
TOULON : C. MONNAYES, 42, rue d'Alger.
NIMES : F. VALENTIN, 22, rue Balore.
ALAIS : R. MERCOIRET, 16, boulevard Louis-Blanc.
MONTPELLIER : J. CASTAN, 28, rue Nationale.
NARBONNE : Joseph MARTIN, 22, rue de Lunes.
TOULOUSE : DE PINDRAY, ET DE BERNE - LAGARDE, 19, allée Jaurès.
MILLAU : E. GUIBERT, 28, bd de la République.
TARBES : Joseph MOULES, 4, rue de la Verrerie.
PAU : Paul NANCY, rue Duboué.
BAYONNE : Edouard SAINT-PÉ, 7, place Notre-Dame.
BORDEAUX : Georges POURQUEY, 46, allées de Tourny.
LIMOGES : SABOURDY, 38, ancienne route d'Aixe.
NIORT : Gaston-Louis FOURNIER, 9, rue Paul-Bert.
NANTES : LEMAUFF & COTTEUX, rue J.-J.-Rousseau.
QUIMPER : Jean CARADEC, 9, rue des Réguliers.
BREST : Richard REUTLINGER, 30, rue Voltaire.

MM. :
SAINT-MALO : FRANKY-FARJON, 19, rue Le Pomellec.
RENNES : Maurice SAILLARD, 22, rue Lanjuinais.
CAEN : Joseph HAMARD, 26, rue Saint-Jean.
TOURS : A. PILORGET, 89, rue Lakanal.
LE HAVRE : DUBOIS, 105, bd de Strasbourg.
LE HAVRE : KABLE & LOUVEL, 97, boulevard de Strasbourg.
ROUEN : Paul JANSSEN, 3, rue d'Ecosse.
AMIENS : Fernand BISSIERE, 39, rue de Metz.
ARRAS : L. DORANGE, rue de Douai, Blangy-lez-Arras.
BOULOGNE-SUR-MER : MARONIEZ & DETUNCQ, 61, boulevard de Clocheville.
CALAIS : L. DRIN, 79, rue Descartes.
DUNKERQUE : G. GEERAERT, 12, rue Faulconnier.
BÉTHUNE : Raphaël LIEGEOIS, 46, boulevard Thiers.
ROUBAIX : EECKMAN & TETTELIN, 94, rue de la Gare.
ST-QUENTIN : Félix HANON, 16, rue d'Alsace.
SOISSONS : J. DE FAY, 8, bd Pasteur.
REIMS : Marcel DEMOULIN, 6, rue Jean-Jacques-Rousseau.
NANCY : P. SAVELLI de GUIDO, 8, rue Lafayette.
SEDAN : Paul JOLIOT, villa Turenne, boulevard du Grand-Jardin.
METZ : Edouard STAUDT, 12, rue du Change.

MM. :
STRASBOURG : STARCK & ANTHON, 27, boulevard de Nancy.
MULHOUSE : Edouard DOLL & Cie, 20 bis, rue de la Sinne.
BELFORT : Marcel LÉVY, 2, rue Emile-Zola.
MONTBÉLIARD : Georges DUROST, à Sainte-Suzanne.
BESANÇON : Paul GRAIZELY, 27, rue Mégevand.
ARC-SENANS : Louis JOBIN.
ANNECY : FOURNIER, av. de Chevènes.
CHAMBERY : TERRIER & DAN-TRAIGUES, 11, bd de la Colonne.
GRENOBLE : Paul MICHOU, 24, rue Lafayette.
GAP : Marius BRISSAC, 49, rue Carnot.
LYON : GAGNEUR & CHAVANE, 18, rue du Bât-d'Argent.
ST-ÉTIENNE : SERRES & BORDES, 17, rue Brossard.
THIERS : J. DUROGNON, 15, rue de Lyon.
VICHY : MOREL Fils, 30, rue de l'Etablissement.
MONTLUÇON : E. VERGNIAUD, 3, rue Chantoiseau.
CLERMONT - FERRAND : Jean AMIOT, 1, rue Montlosier.
ALGER : René KOHLER, 46, rue d'Isly.
ORAN : BLAZY Frères, 5, rue Jean-Richepin.
BONE : E. MIELLE, 11, r. du Capitaine-Génova.
CASABLANCA : UNION D'ENTREPRISES MAROCAINES, 62, avenue de la Marine.

la recherche, mais dans l'amélioration de l'outillage, le perfectionnement et la normalisation de la fabrication, l'élimination du gaspillage, en un mot dans la modernisation des méthodes de production et de vente.

Dans cet ordre de préoccupations, il faut reconnaître que les progrès considérables déjà réalisés dans certaines branches de l'industrie française permettent d'en attendre de plus grands encore et qui, par la contagion de l'exemple,

pourront sans doute s'étendre peu à peu à l'ensemble de la production industrielle.

Mais les plus énergiques efforts dans ce sens sont manifestement annihilés par les charges fiscales. Elles pèsent d'un tel poids sur toutes les phases de la production industrielle et représentent dans l'établissement du prix de revient un élément si lourd qu'il est impossible de ne pas reconnaître qu'elles sont la plus importante cause du malaise des exportations françaises.

(VIII). — Commerce extérieur de la France

avec ses principaux fournisseurs et clients en 1928 et 1929

Importations (en milliers de francs)			Exportations (en milliers de francs)		
	1929	1928		1929	1928
Allemagne	6.620.363	4.958.692	Allemagne	4.732.141	5.680.929
Brésil	1.072.345	1.161.544	Brésil	458.246	562.873
Canada	843.540	619.870	Canada	586.399	674.853
Danemark	90.481	85.430	Danemark	313.974	298.488
Espagne	1.434.490	1.622.357	Espagne	1.587.499	1.754.434
États-Unis	7.177.840	6.201.105	États-Unis	3.322.349	3.337.462
Grande-Bretagne	5.829.577	5.477.485	Grande-Bretagne	7.566.539	8.165.228
Grèce	117.205	104.193	Grèce	420.712	454.752
Italie	1.519.812	1.574.651	Italie	2.206.894	2.150.860
Japon	268.213	358.423	Japon	235.181	235.278
Norvège	262.926	217.556	Norvège	99.215	127.863
Pays-Bas	1.650.447	1.679.876	Pays-Bas	1.254.421	1.300.154
Pologne	306.017	199.802	Pologne	467.657	493.661
Portugal	212.140	258.210	Portugal	258.485	234.391
République Argentine	2.383.861	2.046.308	République Argentine	1.066.754	1.146.715
Roumanie	232.719	184.458	Roumanie	149.689	164.386
Serbie-Croatie-Slovénie	132.461	119.605	Serbie-Croatie-Slovénie	102.144	75.794
Suède	811.490	648.715	Suède	261.104	280.480
Suisse	1.073.625	967.243	Suisse	3.371.630	3.379.016
Tchécoslovaquie	244.329	225.609	Tchécoslovaquie	232.932	218.530
Turquie	72.932	169.580	Turquie	346.140	427.583
Union Economique Belgo-Luxem- bougnoise	3.925.466	3.818.722	Union Economique Belgo-Luxem- bougnoise	7.221.252	7.246.734
U. R. S. S.	787.019	717.436	U. R. S. S.	253.901	174.269
Egypte (A)	1.022.831	13.276.882	Egypte (A)	667.562	4.434.626
Autres pays étrangers	13.080.828		Autres pays étrangers	3.448.143	
Totaux des pays étrangers	51.274.057	46.693.752	Totaux des pays étrangers	40.631.963	43.019.360
Afrique occidentale française	830.010	783.104	Afrique occidentale française	583.224	679.321
Algérie	2.989.207	2.803.882	Algérie	4.500.751	3.944.173
Indochine	691.902	710.750	Indochine	1.013.610	930.056
Madagascar et dépendances	369.707	437.822	Madagascar et dépendances	403.300	349.515
Maroc	504.292	449.685	Maroc	1.291.653	1.124.322
Tunisie	704.080	573.187	Tunisie	1.003.827	776.678
Autres colonies et pays de protec- torat	921.369	983.370	Autres colonies et pays de protec- torat	644.020	551.304
Totaux des colonies françaises et pays de protectorat	7.010.567	6.741.800	Totaux des colonies françaises et pays de protectorat	9.440.385	8.355.369
Totaux généraux	58.284.624	53.435.552	Totaux généraux	50.072.348	51.374.729

(A) Antérieurement au mois de janvier 1929, l'Égypte était confondue avec les autres pays étrangers.

COMPTOIR COMMERCIAL FRANCO-SUISSE

SOCIÉTÉ ANONYME AU CAPITAL DE 400.000 FRANCS
14, Rue Grignan, 14 — MARSEILLE
ADRESSE TÉLÉGR. : **Suifranc**
CHÈQUES POSTAUX : Marseille 136-14
TÉLÉPHONE : **Inter. 46-03**

IMPORTATION - EXPORTATION
CÉRÉALES - TOURTEAUX
MATIÈRES PREMIÈRES

Bureau à BERNE (Suisse), Justingerweg, 10
R. C. Marseille N° 50.263

LE DÉLICIEUX VIN BLANC DE NEUCHÂTEL

"Clos de la Reine Berthe"
de la Compagnie Viticole de Cortailod
est en vente chez

RIOLLET & Cie, Représentants
3, Rue de la Bienfaisance, PARIS-8^e
Téléphone : Laborde 71-20 et 21



**L'ANNUAIRE
INDUSTRIEL**
répertoire de la production française

toutes les industries
tous vos clients
tous vos fournisseurs

consulté dans le monde entier
grâce à son répertoire en

6
langues

3 volumes 8000 pages 150 frs

tel.: Archives 49-60, 26, rue Geoffroy-l'Asnier, Paris-4^e

Ed. Deshayes

LE COMMERCCE

TOUT CE QUI CONCERNE
LE FONCTIONNEMENT
COMMERCIAL D'UNE MAISON



REVUE MENSUELLE PRATIQUE DES AFFAIRES EN GÉNÉRAL
53, RUE DE RIVOLI, 53 - PARIS (1^{er})

MODELAGE POUR LA FONDERIE MANTELET

succ.^r de SUTTER

TOUS TRAVAUX SUR BOIS
146, Rue de Lourmel - PARIS XV^e

TÉLÉPHONE
VAUG. 42-63 **MENUISERIE**

*Il n'y a en France qu'un seul organe
international du bois*

LA Revue Industrielle BOIS

et de l'ameublement

2, rue Crillon, PARIS (4^e)

Abonnement annuel 25, 30, ou 35 francs
suivant convention de Stockholm

Des dégrèvements fiscaux, de larges dégrèvements, voilà, de toute évidence, la mesure qui, à elle seule, suffirait à déclencher un mouvement de reprise des exportations françaises.

Le fisc lui-même, lorsqu'il se sera résigné à favoriser cette reprise, reconnaîtra bientôt qu'il n'y perd rien.

*
**

Pour compléter cette vue d'ensemble du commerce extérieur de la France, il nous reste à examiner la position relative des principaux clients et fournisseurs de la France.

Le tableau n° VIII nous montre par pays de provenance et de destination des importations et exportations de la France en 1928 et 1929. En étudiant de près on remarquera d'abord qu'en 1929 comme en 1928 les échanges de la France avec les grands pays d'outremer (Etats-Unis, Brésil, République Argentine, Japon et Canada) ont été déficitaires.

La France est également en déficit dans ses échanges avec l'Allemagne, la Norvège, les Pays-Bas, la Roumanie, la Serbie, la Suède, la Tché-

coslovaquie, l'U. R. S. S. et l'Égypte. Sa balance est, au contraire, créditrice dans ses échanges avec les pays suivants : Danemark, Espagne, Grande-Bretagne, Grèce, Italie, Pologne, Portugal, Suisse, Turquie et Union Economique Belgo-Luxembourgeoise.

Remarquons ensuite que les pays suivants ont vu diminuer en 1929 la valeur de leurs exportations en France : *Brésil, Espagne, Italie, Japon, Pays-Bas, Portugal.*

Les pays suivants ont, au contraire, vu augmenter leurs exportations en France : *Suisse, Allemagne, Canada, Danemark, Etats-Unis, Grande-Bretagne, Grèce, Norvège, Pologne, République Argentine, Roumanie, Serbie, etc., Suède, Tchecoslovaquie, Turquie, Union Economique Belgo-Luxembourgeoise, U. R. S. S.*

D'autre part, les exportations françaises ont augmenté dans les pays suivants : *Danemark, Italie, Japon, Portugal, Serbie, etc., Tchecoslovaquie* et *U. R. S. S.* Elles sont en diminution dans tous les autres pays.

Enfin, ne quittons pas ce tableau n° VIII sans constater que dans ses échanges avec ses colonies et les pays de protectorat, la balance de la Fran-

IX. Classement des principaux clients de la France

Exportations de la France, en millions de francs (ajouter cinq zéros)

1927		1928		1929	
1 Grande-Bretagne.	10.190,6	1 Grande-Bretagne.	8.165,7	1 Grande-Bretagne.	7.566,5
2 Union écon. Belgo-Luxemb.	7.584,2	2 Union écon. Belgo-Luxemb.	7.246,8	2 Union écon. Belgo-Luxemb.	7.221,2
3 Allemagne.	6.551,9	3 Allemagne.	5.669,2	3 Allemagne.	4.732,1
4 Etats-Unis	3.610,1	4 Suisse.	3.378,3	4 Suisse.	3.371,6
5 Suisse.	3.424,0	5 Etats-Unis.	3.331,5	5 Etats-Unis.	3.222,3
6 Italie.	2.045,5	6 Italie.	2.150,5	6 Italie.	2.206,8
7 Pays-Bas.	1.775,2	7 Espagne.	1.753,0	7 Espagne.	1.587,4
8 Espagne.	1.713,4	8 Pays-Bas.	1.302,0	8 Pays-Bas.	1.254,4

X. Classement des principaux fournisseurs de la France

Importations en France, en millions de francs (ajouter cinq zéros)

1927		1928		1929	
1 Etats-Unis.	7.065,8	1 Etats-Unis	6.200,3	1 Etats-Unis	7.177,8
2 Grande-Bretagne.	6.472,7	2 Grande-Bretagne.	5.447,4	2 Allemagne.	6.620,3
3 Allemagne.	4.204,3	3 Allemagne.	4.961,3	3 Grande-Bretagne.	5.829,5
4 Union écon. Belgo-Luxemb.	3.790,0	4 Union écon. Belgo-Luxemb.	3.826,5	4 Union écon. Belgo-Luxemb.	3.925,4
5 République Argentine.	2.338,4	5 République Argentine.	2.046,9	5 République Argentine.	2.383,8
6 Pays-Bas.	1.997,1	6 Pays-Bas.	1.678,3	6 Pays-Bas.	1.650,4
7 Italie.	1.608,6	7 Espagne.	1.623,2	7 Italie.	1.519,8
8 Espagne.	1.420,5	8 Italie.	1.575,5	8 Espagne.	1.434,4
9 Brésil.	1.068,6	9 Brésil.	1.162,0	9 Suisse.	1.073,6
10 Suisse.	777,3	10 Suisse.	964,8	10 Brésil.	1.072,3

ce continue à être largement créditrice et sans remarquer l'accroissement de ces échanges.

En terminant, jetons un coup d'œil sur les tableaux n^{os} IX et X qui montrent, pour chacune des trois dernières années l'ordre d'importance des principaux clients et fournisseurs de la France, en indiquant, pour chaque année, en millions de francs, le total de leurs importations de France (Tableau IX) et de leurs exportations en France (Tableau X).

La Suisse, dans l'ordre d'importance des clients de la France, conserve la quatrième place et, dans l'ordre des fournisseurs de la France elle passe du dixième au neuvième rang.

Nous écrivions l'an dernier : « Si la valeur des

exportations de Grande-Bretagne en France continuait à diminuer, dans la même proportion qu'en 1927 et 1928, et si la valeur des exportations allemandes continuait à progresser, ne fût-ce que légèrement, l'Allemagne ne tarderait pas à devenir le second fournisseur de la France. »

Les résultats de 1929 donnent raison à notre pronostic en ce sens que l'Allemagne a conquis la seconde place dans l'ordre d'importance des fournisseurs de la France. Mais ce ne sont pas les exportations de la Grande-Bretagne en France qui ont fléchi (elles sont au contraire en reprise), ce sont les exportations allemandes en France qui sont en augmentation de plus d'un milliard et demi de francs.

M. T.

Le commerce franco-suisse

en 1929

EN 1929, les exportations de la Suisse en France se sont élevées à 181.831.252 francs suisses et les importations de France en Suisse à 489.510.016 francs suisses.

Voici la comparaison des résultats de 1929 avec ceux de 1928, en millions de francs suisses :

	1928	1929	Différence en 1929
Exportations de Suisse en France.....	156,6	181,8	+ 25,2
Importations de France en Suisse.....	490,8	489,5	- 1,3
Excédent des importations.....	334,2	307,7	- 26,5

L'an dernier, pour la première fois, après une série de fléchissements, nous avons pu constater avec satisfaction un relèvement de 21 millions de francs suisses dans la valeur totale des exportations suisses. On voit, par le tableau ci-dessus, que l'année 1929 a marqué un nouveau relèvement de 25 millions de francs suisses.

Nous pouvons donc répéter et confirmer ce que nous disions l'année dernière, à savoir que l'importance de ces augmentations n'est pas tant dans les chiffres mêmes que dans la tendance nouvelle qu'ils indiquent et le renouveau d'espoir qu'ils apportent, à quelques-unes au moins des industries exportatrices de la Suisse, auxquelles pendant six années consécutives, de 1922 à 1927, le marché français tendait à se fermer de plus en plus, ainsi que le montre la récapitulation de la colonne suivante.

La balance déficitaire, comme on le voit, a suivi un mouvement dégressif de 1927 à 1929. Mais sa

Années	Importations de France en Suisse	Exportations de Suisse en France	Déficit de la Suisse
En millions de francs suisses (ajouter 000000)			
1913.....	348	141	207
1920.....	603	521	82
1921.....	320	238	82
1922.....	302	240	62
1923.....	395	214	181
1924.....	454	206	248
1925.....	499	173	326
1926.....	496	154	342
1927.....	475	135	340
1928.....	490	156	334
1929.....	489	182	307

diminution en 1927 était due, non pas à une amélioration des exportations suisses en France, mais à un fléchissement des exportations françaises en Suisse, tandis qu'en 1926 et en 1928 c'est bien le relèvement des exportations suisses en France qui a amené une diminution de la balance déficitaire de la Suisse.

**

Pour rendre plus sensible à l'œil la comparaison des chiffres des deux premières colonnes de cette récapitulation, nous avons établi le graphique que nous reproduisons à la page 57. Il permet de voir d'un seul coup d'œil les fléchissements successifs des exportations suisses en France, de 1922 à 1927 ainsi que leur relèvement en 1928 et 1929.

Il n'est pas sans intérêt de signaler que l'amé-