

# Les voies ferrées de l'A. O. F.

Autor(en): **[s.n.]**

Objektyp: **Article**

Zeitschrift: **Revue économique franco-suisse**

Band (Jahr): **33 (1953)**

Heft 6

PDF erstellt am: **18.09.2024**

Persistenter Link: <https://doi.org/10.5169/seals-888330>

## **Nutzungsbedingungen**

Die ETH-Bibliothek ist Anbieterin der digitalisierten Zeitschriften. Sie besitzt keine Urheberrechte an den Inhalten der Zeitschriften. Die Rechte liegen in der Regel bei den Herausgebern. Die auf der Plattform e-periodica veröffentlichten Dokumente stehen für nicht-kommerzielle Zwecke in Lehre und Forschung sowie für die private Nutzung frei zur Verfügung. Einzelne Dateien oder Ausdrucke aus diesem Angebot können zusammen mit diesen Nutzungsbedingungen und den korrekten Herkunftsbezeichnungen weitergegeben werden. Das Veröffentlichen von Bildern in Print- und Online-Publikationen ist nur mit vorheriger Genehmigung der Rechteinhaber erlaubt. Die systematische Speicherung von Teilen des elektronischen Angebots auf anderen Servern bedarf ebenfalls des schriftlichen Einverständnisses der Rechteinhaber.

## **Haftungsausschluss**

Alle Angaben erfolgen ohne Gewähr für Vollständigkeit oder Richtigkeit. Es wird keine Haftung übernommen für Schäden durch die Verwendung von Informationen aus diesem Online-Angebot oder durch das Fehlen von Informationen. Dies gilt auch für Inhalte Dritter, die über dieses Angebot zugänglich sind.

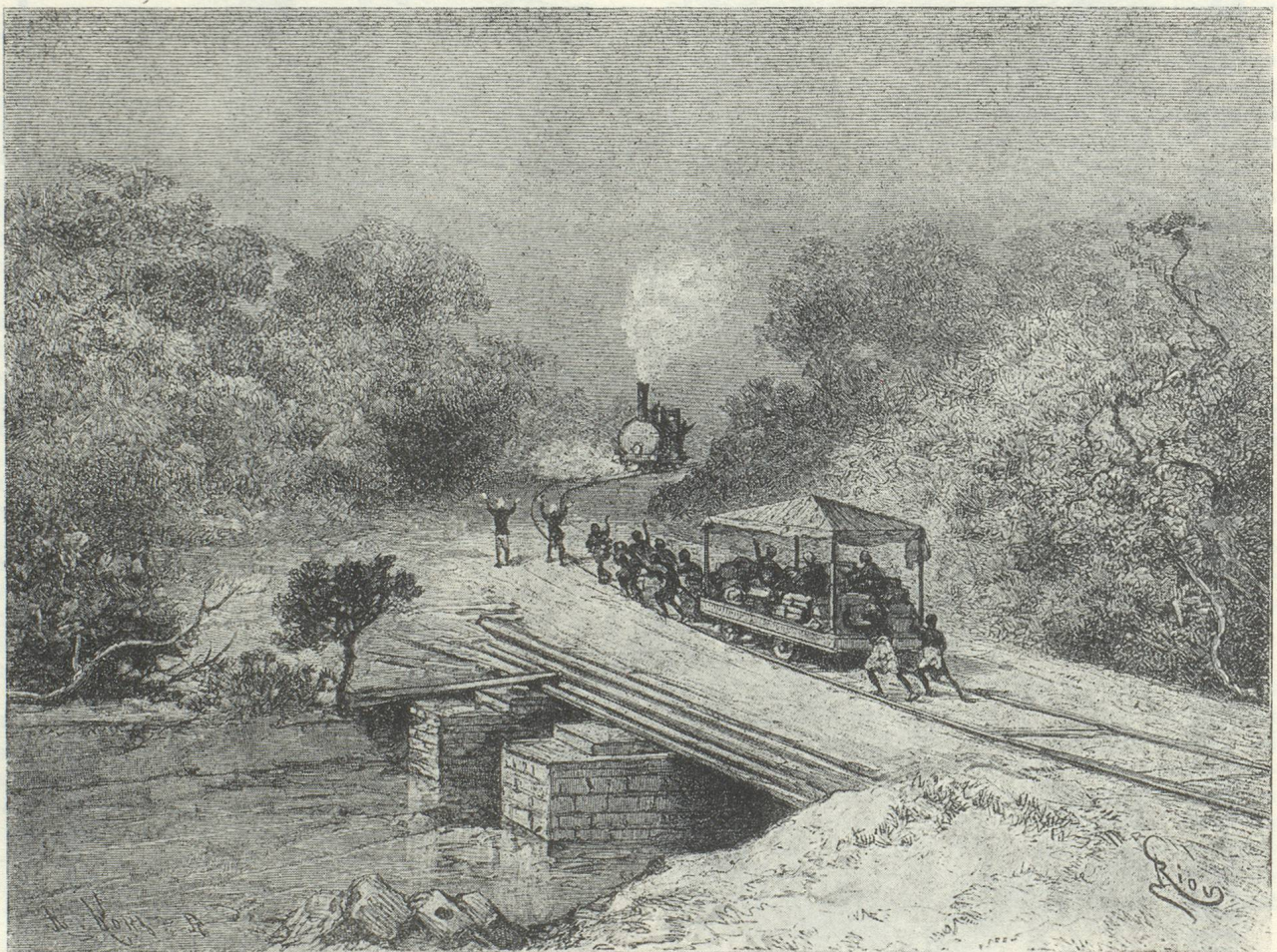


# Les voies ferrées de l'A. O. F.

Nous extrayons du numéro de mai 1953 de la « Revue générale des chemins de fer », les quelques chiffres caractéristiques ci-dessous sur les voies ferrées de l'A. O. F.

	Dakar-Niger	Conakry-Niger	Abidjan-Niger	Benin-Niger	Ensemble	
					1951	1938
Longueurs exploitées en km. . . .	1.697	662	834	579	3.772	3.734
Personnel . . . . .	8.276	2.155	3.565	1.650	15.857	15.511
Coeff. d'utilisation des voitures en % des places offertes . . . .	70 %	132 %	101 %	79 %	81 %	
Coeff. d'utilisation du matériel P.V. en % de la portée offerte . . . .	50 %	55 %	52 %	45 %	51 %	
Parcours des trains (1.000 km.) . . .	4.634	1.481	1.583	745	8.443	6.126
Trafic voyag; nombre (en milliers)	2.531	602	1.210	1.557	5.900	4.600
Trafic march. (en 1.000 t.) . . . .	831	165	531	203	1.730	

Quant à la nature des marchandises transportées, il est intéressant de relever que le *Dakar-Niger* charge, à l'exportation, des arachides, des oléagineux et du minerai ; à l'importation, il transporte des matériaux de construction, des combustibles liquides, des denrées et des boissons. Le *Conakry-Niger* permet d'exporter principalement des palmistes, des arachides, des bananes et du café ; il apporte à l'intérieur du pays des matériaux de construction, de l'essence, du pétrole, du sel, des boissons et de la farine. L'*Abidjan-Niger* charge à destination des côtes et de l'étranger du cacao et du café, des bananes, des arachides ; il transporte au retour aussi des matériaux de construction, des combustibles liquides et des boissons. Enfin, le *Benin-Niger* facilite les exportations de palmistes et importe les mêmes matières premières et biens d'équipement que les autres voies de pénétration.



Entre Kayes et Diamou, rencontre de la locomotive et de la traction humaine