

# Zurich : ville du passé et de l'avenir, attend votre visite

Autor(en): **Mestral, Aymon de**

Objektyp: **Article**

Zeitschrift: **Revue économique franco-suisse**

Band (Jahr): **49 (1969)**

Heft 3: **Liaisons routières**

PDF erstellt am: **10.07.2024**

Persistenter Link: <https://doi.org/10.5169/seals-888096>

## **Nutzungsbedingungen**

Die ETH-Bibliothek ist Anbieterin der digitalisierten Zeitschriften. Sie besitzt keine Urheberrechte an den Inhalten der Zeitschriften. Die Rechte liegen in der Regel bei den Herausgebern.

Die auf der Plattform e-periodica veröffentlichten Dokumente stehen für nicht-kommerzielle Zwecke in Lehre und Forschung sowie für die private Nutzung frei zur Verfügung. Einzelne Dateien oder Ausdrucke aus diesem Angebot können zusammen mit diesen Nutzungsbedingungen und den korrekten Herkunftsbezeichnungen weitergegeben werden.

Das Veröffentlichen von Bildern in Print- und Online-Publikationen ist nur mit vorheriger Genehmigung der Rechteinhaber erlaubt. Die systematische Speicherung von Teilen des elektronischen Angebots auf anderen Servern bedarf ebenfalls des schriftlichen Einverständnisses der Rechteinhaber.

## **Haftungsausschluss**

Alle Angaben erfolgen ohne Gewähr für Vollständigkeit oder Richtigkeit. Es wird keine Haftung übernommen für Schäden durch die Verwendung von Informationen aus diesem Online-Angebot oder durch das Fehlen von Informationen. Dies gilt auch für Inhalte Dritter, die über dieses Angebot zugänglich sind.

# ZURICH

Ville du passé et de l'avenir

Attend votre visite





*Cette ancienne ville libre impériale, qui a tiré de bonne heure sa richesse du commerce et de la fabrication de la soie, se trouve curieusement boudée, et secrètement jalouée, par nombre de Suisses romands, ainsi que les voyageurs français, en raison de son aspect un peu germanique. Ils la traversent, plus souvent qu'ils n'y séjournent. En quoi, ils ont grand tort, car cette métropole économique de la Suisse, active et rayonnante, située au cœur de l'Europe centrale, a de quoi retenir l'attention des touristes et des estivants à l'esprit ouvert, qui ne s'en tiennent pas aux apparences.*

*Bâtie en hémicycle autour de la rade du lac, en face du panorama des Alpes glaronaises, Zurich s'étend entre deux chaînes de montagnes boisées, avec sa vieille ville, ses tours et ses clochers à cheval sur la Limmat. Au premier abord, elle présente une certaine analogie avec la situation de Genève. Mais là s'arrête la ressemblance.*

*Contemplée de quelque haut-lieu, la campagne zuricoise environnante, qui s'étale entre la Reuss et le Rbin, fait songer, avec ses lignes parallèles, les notes carrées des villages et les lettres onciales, rouges ou enluminées, qui évoquent la concentration de richesses et le rayonnement des petites villes, foyers de vie intellectuelle, industrielle et artistique.*

*Dans cette ville d'affaires, de tourisme et d'études, on compte actuellement à Zurich près de 450 000 habitants, et plus de 10 000 étudiants, qui se forment à l'Université ou à l'École Polytechnique Fédérale. Soit dit en passant, les Zuricois attachent en général une grande importance au sport, au confort et au coffre-fort.*

*Grands voyageurs, de la race virile et sobre des pionniers de l'industrie et de la technique, ils passent un peu pour être « les Américains de la Suisse », avec toutefois la spontanéité et la joie de vivre en moins. Par sa fluidité, sa densité et sa diversité, la réalité zuricoise est difficile à saisir dans son ensemble. D'un côté, elle rassemble ce qui s'exprime en chiffres et s'étend horizontalement. De l'autre, elle reflète ce qui s'élève et dépasse la somme de ses composantes. Entraînée par son pouvoir de création, de transformation et d'échange, Zurich s'appuie sur un courant continu de marchandises, de machines, de capitaux, d'idées et de services avec « le vaste monde ».*

*Quoique l'ancienne « Athènes de la Limmat » soit en train de se métamorphoser peu à peu en « capitale du capital », elle a su conserver néanmoins certaines valeurs spirituelles, moins apparentes peut-être, mais non moins réelles que d'autres, plus concrètes et matérielles.*

*Si Zurich a eu le privilège de compter, et voit lever encore, de temps à autre, de grandes personnalités, c'est surtout à la régularité de son effort collectif qu'elle continue à prospérer et à marquer des points, pour ainsi dire sur tous les plans.*

*Son secret et son originalité, c'est d'avoir combiné certaines survivances campagnardes avec l'apport étonnamment varié d'alluvions belvétiques, venus de tous les cantons de la Suisse, ainsi que de l'étranger, pour en tirer le maximum de rendement et de rayonnement. « Le mystère de la Suisse », pour reprendre ici un mot de l'écrivain français, d'origine neuchâteloise, Denis de Rougemont, se découvre là sous nos yeux, à Zurich. Par là, cette ville, bien enracinée dans le passé et solidement installée dans le présent, peut envisager l'avenir avec confiance.*

*La nuée des hôtels et des restaurants, les musées et les théâtres, la blanche ceinture des usines et des maisons-tours, la flottille des bateaux à vapeur ou au mazout, et les avions à réaction de la « Swissair » vous attendent, pour vous présenter le véritable visage et l'âme secrète de Zurich et des environs.*

Aymon DE MESTRAL





Monument Hans Waldmann avec Grossmunster



# Zurich

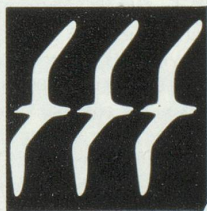
*Métropole suisse de la Finance,  
de l'Industrie, du Commerce et de la Culture*

## Zurich

Centre international de congrès  
Salles avec capacité jusqu'à 1.750 personnes  
Localités de conférences et de séances  
Hôtels à proximité immédiate

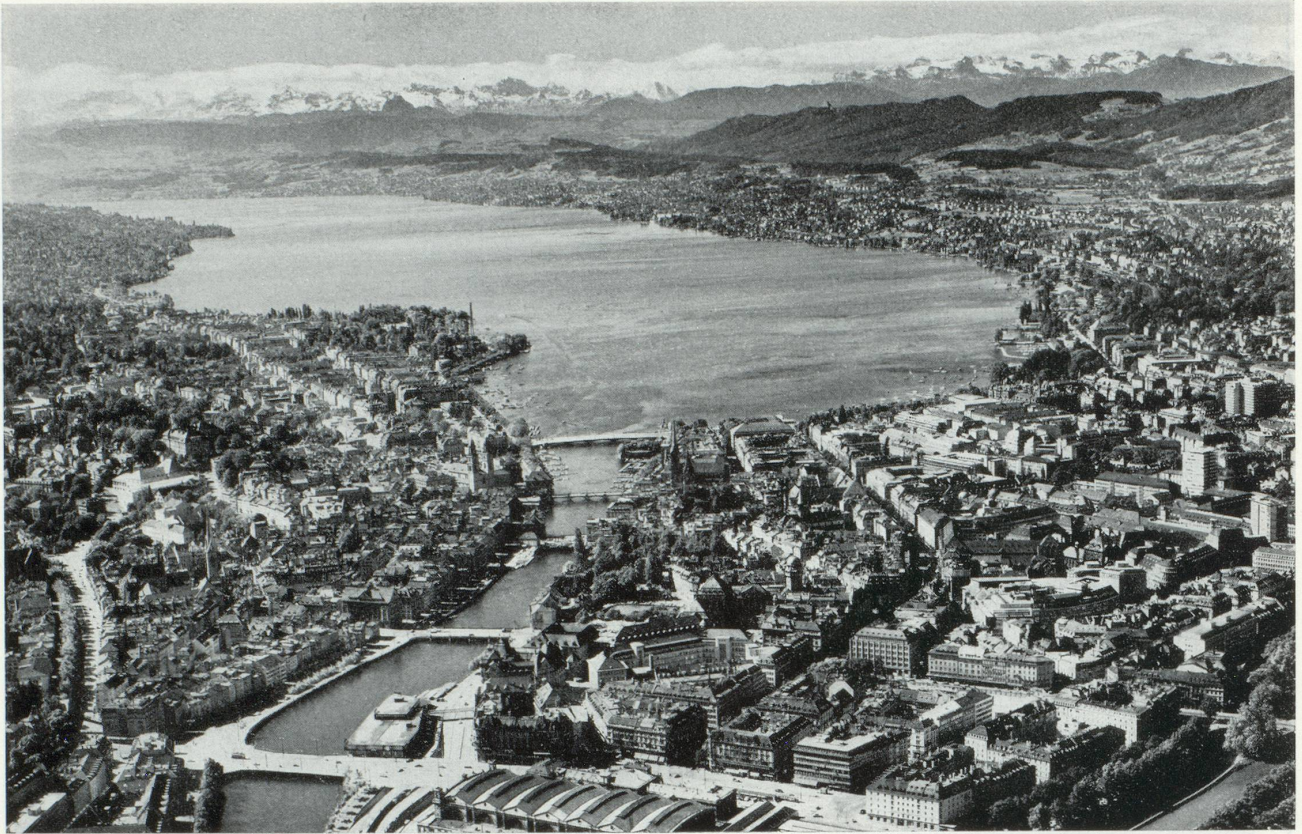
## Zurich

Carrefour de premier ordre  
Tours et excursions de tous genres  
Excellent centre d'achats  
Gastronomie de renommée mondiale



Renseignements par  
l'Office du Tourisme de Zurich  
Département de Congrès  
15, place de la Gare  
CH-8023 Zurich/Suisse  
Tél. : 051-25.67.00 - Telex : 53.744





Le centre de la ville avec le lac

## Zurich réalise de grands projets hôteliers

*Zurich complète son équipement hôtelier*

Le tourisme international est en pleine phase de développement. Les causes de cet essor sont la conséquence, tout d'abord, des constants progrès techniques dans les moyens de communications par air, par chemin de fer et par la route. Ces moyens permettent le transport journalier d'un nombre grandissant d'hommes et de marchandises, dans des temps de plus en plus courts, sur des distances de plus en plus longues. D'autre part, le progrès social a gagné une très large part du monde, si bien que les gens — employeurs ou employés — qui peuvent s'accorder des vacances ou des voyages deviennent toujours plus nombreux. Seules des catastrophes mondiales, comme des guerres internationales par exemple, pourraient freiner ce développement, sans toutefois l'arrêter complètement.

Jusqu'ici, Zurich était insuffisamment équipée pour pouvoir tenir une cadence aussi intense. Mais, depuis quelque temps, les autorités zurichoises comme les hôteliers ont compris qu'il fallait sortir de cette impasse et s'adapter au rythme du tourisme international.

Aussi bien au sein du gouvernement zurichois que dans les milieux privés, on a réalisé qu'une ville telle que Zurich devait pouvoir répondre à une plus grande demande d'hébergement et permettre l'organisation de congrès de plus en plus importants.

*« Atlantis », « Zurich »  
« International » et « Zurich Airport Hilton »*

Un grand nombre de projets ont été élaborés et sont en cours d'exécution. L'hôtel « Atlantis » qui se trouve au Döltschhof, au pied de l'Utliberg, disposera de 330 lits. L'ouverture en est prévue pour l'automne 1970. Le « Zurich », en face du Musée National (donc tout près de la gare centrale), offrira 400 lits. On espère pouvoir l'ouvrir en septembre 1971.

Mais le premier vraiment grand hôtel qu'on prévoit de bâtir en 3 ans sera l'« International », avec 700 lits. Il se trouvera près de la gare d'Oerlikon et deviendra le centre social de l'arrondissement 11 qui va compter bientôt 100 000 habitants.

Au milieu de l'année passée, on apprenait que la Compagnie internationale Hilton avait passé contrat avec une société immobilière suisse pour la construction de l'hôtel « Zurich Airport Hilton ». Quand il sera terminé, cet hôtel comptera 300 chambres et 600 lits. Il est très bien placé au carrefour des autostrades Zurich-Aéroport et Zurich-Stuttgart (en construction). On compte l'inaugurer en juin 1970.

Un autre projet, toutefois pas encore mûr pour la mise en chantier, est celui de l'hôtel « Jolie Ville », près de l'entrée Wollishofen/Adliswil de la Nationale 3. Mais la réalisation n'en pourrait commencer qu'en 1971.



### *Capacité d'hébergement trop grande ?*

A la fin de 1968, le nombre global de lits disponibles dans les hôtels, pensions et auberges de Zurich était de 7 900. Au cours de ces derniers mois, un autre hôtel a été mis en exploitation, ce qui porte ce nombre à 8 000.

De 1970 à 1972, grâce aux nouveaux bâtiments dont nous avons parlé plus haut, le total des lits des hôtels de première catégorie sera augmenté de 1 750.

Il serait souhaitable que ces quatre hôtels ne s'ouvrirent pas en même temps, car dans ce cas, le coefficient moyen d'occupation tomberait à moins de 60 %, ce qui fut le cas, récemment, à Genève.

### *De grands congrès*

Cet énorme essor dans le secteur des hôtels de premier rang présente certains dangers. C'est pourquoi l'Office du Tourisme de Zurich, réaliste, prépare une campagne publicitaire internationale. Il a trouvé chez les hôteliers, dans les milieux du commerce, de l'artisanat et de l'industrie, auprès des autorités de la ville et du canton, l'assurance d'un appui financier accru. Il sera en mesure de baser sa publicité sur un centre hôtelier pouvant offrir plus de 10 000 lits.

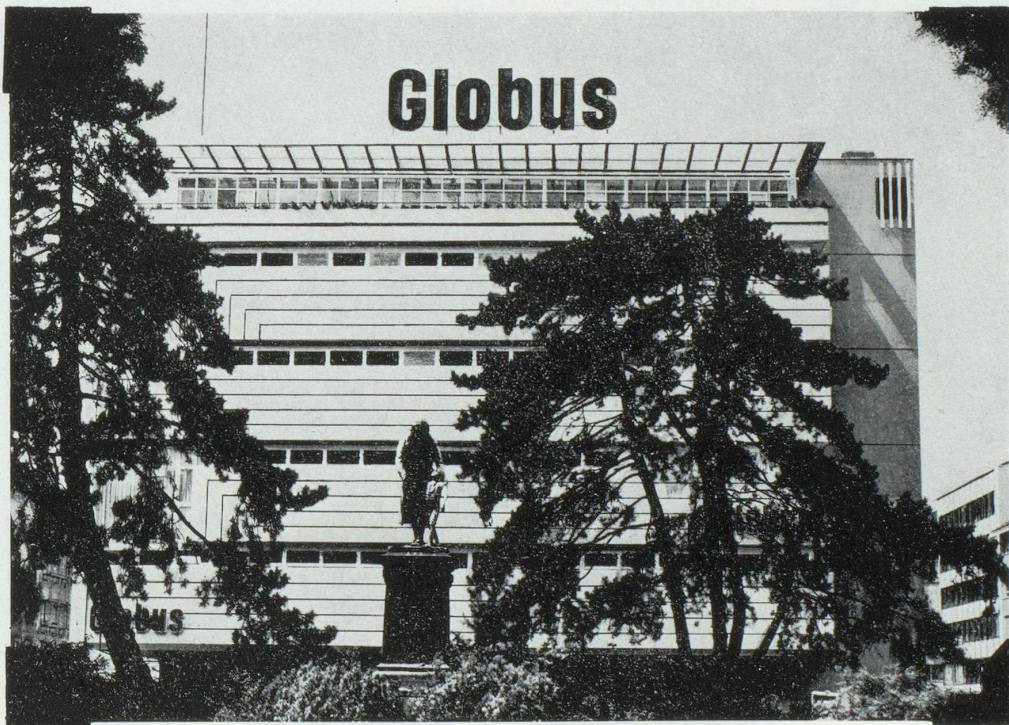
Il serait donc possible de prévoir, à partir de 1970/71, l'organisation à Zurich de grands congrès ou l'établissement de certaines institutions internationales, comme c'est le cas depuis longtemps à Genève, Vienne et dans d'autres villes.

### *Empêcher la disparition des hôtels de deuxième rang*

Il existe aussi le problème des hôtels de deuxième rang. En effet, la fermeture de certains hôtels à Zurich n'a touché, jusqu'à maintenant, que de petits établissements de deuxième classe qui ont décidé de fermer leurs portes parce que le rendement était insuffisant ou parce qu'ils voulaient affecter leur maison à d'autres usages. A la fin de 1968, les hôtels de deuxième rang pouvaient offrir 3396 lits alors que les hôtels de premier rang en avaient 3306. Mais la moyenne d'occupation s'élevait, dans le premier cas, à 68,7 % contre 75 % dans la meilleure catégorie. Depuis lors, quelques hôtels ont encore été fermés ou ne vont pas tarder à l'être, ce qui portera en 1972, le nombre des lits disponibles dans les établissements de deuxième catégorie à 3000, alors que celui des hôtels de première catégorie va s'élever jusqu'à environ 5 000.

Il va sans dire, qu'ici aussi, il faudra user de moyens énergiques pour remédier à la situation. Nous sommes persuadés qu'une augmentation portant à 4 000 le nombre des lits dans les hôtels de deuxième rang est à souhaiter et à encourager.

Il est curieux de constater que tous les projets en cours ne portent que sur des établissements de premier rang, et aucun sur des hôtels de deuxième rang. Il nous semble donc nécessaire que la ville fasse un effort pour que soient mis à disposition, tôt ou tard, des lits d'hôtels à meilleur marché, ceci par l'accord de facilités administratives ou par l'attribution de terrains adéquats. En unissant ses forces, Zurich donnera à son appareil touristique l'essor correspondant au développement général de son économie.



Qui n'a pas vu le nouveau Globus à Zurich, n'a pas vu Zurich !

CH-3000 BERNE (Suisse)  
406-G1-6909





La Limmat avec le Grossmünster

Les photos illustrant les articles sur Zurich ont été aimablement mises à notre disposition par le Syndicat d'Initiative de Zurich



Une oasis de la gastronomie!

# Buffet Zürich B

LE GRAND RESTAURANT

DE CARACTÈRE COSMOPOLITE AVEC SERVICE INDIVIDUEL

- Le restaurant " au premier étage " avec salles pour banquets
- Le " Quick " service rapide sur assiette
- La " Cafeteria " self-service
- Le " Pressoir " restaurant au décor rustique
- La " Brasserie " restaurant avec prix populaires
- Le restaurant sans alcool " Küchliwirtschaft "
- Les " Snack-Bars " dans la gare pour voyageurs pressés
- Son service à domicile

## SUISSE

Timbres spéciaux

**AUTOMNE 1969 - 3 valeurs**



JOUR D'ÉMISSION 18 SEPTEMBRE 1969

COLLECTIONNEZ LES BEAUX TIMBRES-POSTE SUISSES

Timbres spéciaux « **PORTRAITS** » 5 valeurs



SERVICE  
PHILATÉLIQUE DES P.T.T.

CH-3000 - BERNE (Suisse)



## Le long de votre route

## quelques étapes d'affaires et de tourisme

**SUISSE**

Localités Motels	Adresse Téléphone	Ouverture	Prix	Nombre de lits	Parking	Remarques
<b>CHEZ-LE-BART</b> Motel Bellerive	Route Neuchâtel-Yverdon Tél. (038) 6-79-79	Toute l'année	19 - 28	70	oui	16 km de Neuchâtel Piscine
<b>ESTAVAYER-LE-LAC</b> Motel de la Rosière	Route Berne-Payerne-Yverdon Tél. (037) 75-13-58	1 <sup>er</sup> mai 31 octobre	8 - 10	23	oui garage fermé	Lac à 5 minutes
<b>FOUNEX</b> Motel de Founex	Tél. (022) 76-25-35	Toute l'année	25 - 55	84 à partir de mars 1970 150 lits	oui	15 km de Genève Station essence Piscine
<b>LA NEUVEVILLE</b> Motel La Neuveville	Route Biemme-Neuchâtel Tél. (038) 7-90-60	Toute l'année	11 - 22	56	oui	Station essence
<b>PERLY-GENEVE</b> Perly-Motel	Route Genève-Saint-Julien- Annecy Tél. (022) 71-10-43 (022) 71-15-70	Restaurant fermé le mardi	15 pour 1 pers. 25 pour 2 pers.	32	oui	Station essence à 100 m Service réparations à 200 m
<b>RENNAZ</b> Motel de Rennaz-Montreux	Route de Simplon Tél. (021) 60-15-41	15 janvier au 24 décembre	33 pour 2 pers.	40	oui	Station essence
<b>SAVOGNIN</b> Berg-Motel	Route Coire-Saint-Moritz (Julier) Tél. (081) 74-14-44	15 juin 15 sept. 15 déc. 15 avril	16	96	oui	Station essence et service réparations Piscine à proximité immédiate
<b>SPREITENBACH</b> Motel City-Terminal	Route de Zurich-Baden Tél. (056) 3-58-50	Toute l'année	12 - 18	70	oui	14 km de Zurich réparations Piscine à proximité immédiate
<b>VILLARS-LE-TERROIR</b> Motel Beauregard	Route Yverdon-Lausanne Tél. (021) 81-19-17	Toute l'année	20 - 35 - 40	44	oui	Station essence



# FRANCE

Localités Motels	Adresse Téléphone	Ouverture	Prix	Nombre de lits	Restaurant	Parking	Remarques
<b>CARNOUX-EN-PROVENCE</b> (Bouches-du-Rhône) Transat Motel Club	Tél. (91) 04.02.68	1 <sup>er</sup> juin au 1 <sup>er</sup> octobre	Juin-sept. : 35 - 75 Juillet-août : 50 - 100	102	Restaurant	oui	5 km de Cassis 16 km de Marseille Station essence et service réparations à proximité
<b>COLMAR</b> (Haut-Rhin) Novotel Colmar	Route de Strasbourg Tél. (89) 41.49.14	Toute l'année	38 - 45 T.T.C.	50	Grill-bar	oui	Piscine
<b>DARDILLY-LYON</b> (Rhône) Motel International de Lyon	Porte de Lyon Tél. (78) 47.43.50	Toute l'année	Ch. 1 pers. : 50 - 60 Ch. 2 pers. : 65 - 75	200	Restaurant grill	oui	350 km de Marseille 500 km de Paris Station essence et service réparations à proximité
<b>LA CIOTAT</b> (Bouches-du-Rhône) Motel Résidence Camping	Saint-Jean Tél. (91) 08.47.35	Toute l'année	Juillet-août : 23 - 29 Juin-sept. : 20 - 25	128	Snack-bar épicerie	oui	30 km de Marseille 30 km de Toulon Studios-cuisine pour 4 personnes
<b>LESQUIN</b> (Nord) Novotel Lille Aéroport	Autoroute Lille Sud Tél. (20) 59.02.25 Télex 82519 F	Toute l'année	43 - 49 T.T.C.	200	Grill-bar	oui	Piscine
<b>MONT-DE-MARSAN</b> (Landes) Motels « Le Bois Fleuri »	Route de Saint-Sever Tél. 468	Toute l'année	40 - 70 T.T.C.	36	Bar	oui	120 km de Bordeaux 80 km de Pau Station essence et service réparation Piscine
<b>MONTELMAR</b> (Drôme) Euromotel « Vallée du Rhône »	Route de Marseille Tél. (75) 01.15.88	Toute l'année	Ch. 1 pers. : 28 - 40 Ch. 2 pers. : 36 - 55	90	Restaurant	oui	Station essence et service réparations Piscine, sauna, tabacs- journaux, drugstore, night- club
<b>ROC-AMADOUR</b> (Lot) Motel Restaurant du Château	Route du Château Tél. 22	1 <sup>er</sup> mars au 1 <sup>er</sup> décembre	18 - 25	20 chambres	Restaurant avec spécialités	oui	30 km de Cahors 55 km de Brive Station essence et service réparations à 800 m



# CADEAUX

Chaque automne de nombreuses Maisons, soucieuses d'offrir à leurs clients un cadeau de fin d'année original, Pour devancer ces sollicitations de dernière heure, nous avons pensé aider nos adhérents dans leur choix en Nous serions heureux que ces nouvelles pages contribuent à développer les relations commerciales entre nos membres

POUR VOS AMIS ET RELATIONS  
Un cadeau prestigieux

**VERVEINE DU VELAY**

*Liqueur*

**LA GRANDE CAVE  
21-VOUGEOT**

France

Créateur de l'étiquette personnalisée

**SES GRANDS VINS DE BOURGOGNE  
SES ALCOOLS**

Catalogue et Tarif CH. sur demande

POUR VOS CADEAUX D'AFFAIRES

**QUELQUES BOUTEILLES  
DE GRANDS VINS FINS**

- CLOS DE VOUGEOT
- CLOS DES LANGRES
- SAVIGNY-LES-BEAUNE « LES PEUILLETS »
- CORTON-POUGETS
- ALOXE-CORTON 1<sup>er</sup> CRU
- CORTON-CHARLEMAGNE

Récoltés et mis en bouteilles à la propriété de la Société Civile du Domaine de la Juvinière, Propriétaire au clos des Langres à **CORGOLOIN (Côte-d'Or)**

  
**LE ROY**


NÉGOCIANT A MEURSAULT, COTE-D'OR

PROPRIÉTAIRE DE VIGNOBLES  
A AUXEY-DURESSÉS, A MEURSAULT,  
A POMMARD, AU MUSIGNY,  
AU CHAMBERTIN  
& AU CLOS DE VOUGEOT



CO-PROPRIÉTAIRE DU  
DOMAINE DE LA ROMANÉE-CONTI

**BURNAT Sàrl**  
89, rue d'Hauteville - PARIS-X<sup>e</sup>  
TÉL. 770.09-73



**Altimètre**  
pour véhicules  
indique l'altitude entre  
0 et 3.000 mètres

**Podomètre**  
compte les distances  
parcourues en marchant

Instruments  
de  
précision  
FABRICATION  
FRANÇAISE

Cadeau original et de bon goût!

**LES FRUITS CONFITS D'APT**

- BOITES ILLUSTRÉES - COFFRETS
- VANNERIES DE PROVENCE

Expéditions franco de l'usine  
Documentation et tarifs sur demande

B.P. 101 **EXQUISA** 84-APT

Des cadeaux originaux ?

**CHARTREUSE**

vous en offre toute une gamme

Dépliants et conditions sur demande

B. P. 91

38-VOIRON



nous demandent de leur indiquer soit un article suisse typique, soit une nouveauté française.  
créant dans cette Revue une rubrique « CADEAUX D'AFFAIRES ».  
et nous leur recommandons de consulter les Maisons ci-dessous.

*Exercice 1968*

NOS BOITES DE CHOCOLATS  
POUR CADEAUX DE FIN D'ANNÉE  
SONT IMPORTÉES DE SUISSE

## FAUCHON

26, Place de la Madeleine  
**PARIS**

### OFFREZ DES VINS SUISSES !

IMPORTATEURS :

**DAMOY**, 17, rue Jean-Jacques Rousseau,  
94-IVRY Tél. 482.51.07  
**DESCOURS Henri**, 45, rue Béchevelin,  
69-LYON-7<sup>e</sup> Tél. 72.22.63  
**LECLERC ULMANN et Cie**, 1 à 16 Cour  
Chabrier, 75-PARIS-7<sup>e</sup> Tél. 343.00.47  
**OFEXIM**, 39, rue de Châteaudun,  
75-PARIS-9<sup>e</sup> Tél. 874.25.42  
**PRIMIOR**, rue des Corbières, Paris-Bercy-12<sup>e</sup>  
Tél. 343.92.71  
**PROCHASSON et Cie**, 76, rue d'Alsace  
92-COURBEVOIE Tél. 333.02.29

### CHOISI PAR LE BÉNÉFICIAIRE

Offrez

## LE CADEAU D'AFFAIRES

qui ainsi

## PLAIRA TOUJOURS

Formule originale

### d'Albums Cadeaux Personnalisés

à votre nom.

pour toutes branches  
et tous budgets

Études sans engagement par

**COPONO-BOOK** (Dépt. I. C. S.)  
22 ans de références

63 - LEMPDES près CLERMONT-Fd  
Tél. : (73) 92-19-91

Articles à musique suisses  
Coffrets  
Boîtes à musique  
Articles divers

## Ets REUGE-PLATEX

10, rue Jules-Ferry, 92-LEVALLOIS-PERRET

UN PLAISIR RENOUVELÉ  
LE CHOCOLAT DE QUALITÉ

## SUCHARD

10, rue Mercœur - **PARIS-11<sup>e</sup>**

### DOMAINE DES VAROILLES

GEVREY-CHAMBERTIN - (Côte-d'Or)

Propriétaire exclusif à GEVREY-CHAMBERTIN des

- CLOS DES VAROILLES
- LA ROMANÉE
- CLOS DU MEIX DES OUCHES

Également ■ BONNES MARES  
■ CLOS VOUGEOT

« Mise en bouteilles au Domaine »

*Fine Champagne*  
*Cognac V.S.O.P.*

## Rémy Martin

B.P. 37  
COGNAC (16) - France