

Zeitschrift: Revue économique franco-suisse
Herausgeber: Chambre de commerce suisse en France
Band: 62 (1982)
Heft: 3

Artikel: L'économie du canton de Schaffhouse hier, aujourd'hui et demain
Autor: Amsler, Kurt
DOI: <https://doi.org/10.5169/seals-886979>

Nutzungsbedingungen

Die ETH-Bibliothek ist die Anbieterin der digitalisierten Zeitschriften. Sie besitzt keine Urheberrechte an den Zeitschriften und ist nicht verantwortlich für deren Inhalte. Die Rechte liegen in der Regel bei den Herausgebern beziehungsweise den externen Rechteinhabern. [Siehe Rechtliche Hinweise.](#)

Conditions d'utilisation

L'ETH Library est le fournisseur des revues numérisées. Elle ne détient aucun droit d'auteur sur les revues et n'est pas responsable de leur contenu. En règle générale, les droits sont détenus par les éditeurs ou les détenteurs de droits externes. [Voir Informations légales.](#)

Terms of use

The ETH Library is the provider of the digitised journals. It does not own any copyrights to the journals and is not responsible for their content. The rights usually lie with the publishers or the external rights holders. [See Legal notice.](#)

Download PDF: 09.03.2025

ETH-Bibliothek Zürich, E-Periodica, <https://www.e-periodica.ch>

L'économie du canton de Schaffhouse hier, aujourd'hui et demain

Le canton de Schaffhouse est composé de trois parties géographiquement distinctes qui sont toutes situées, à l'exception d'un petit territoire, au nord du Rhin. Le canton de Schaffhouse constitue pratiquement une enclave en territoire allemand. Sur 185 km de frontières cantonales, 152 sont en même temps des frontières nationales. Avec presque 300 km² de surface et à peine 70 000 habitants, le canton de Schaffhouse fait partie des petits cantons suisses. Environ deux tiers de ses habitants résident dans le chef-lieu, Schaffhouse, et dans la commune voisine de Neuhausen, près des chutes du Rhin.

Le développement économique

Répartition de la population active par secteur économique de 1888 à 1980 (en pourcentage) :

Année	Canton de Schaffhouse							Suisse
	1888	1900	1910	1930	1950	1970	1980	1980
Secteur primaire	42	33	30	22	15	7	6	6
Secteur secondaire	36	43	46	50	56	60	50	39
Secteur tertiaire	22	24	24	28	29	33	44	55

Pendant très longtemps, l'agriculture a dominé dans le canton de Schaffhouse. Toutefois, grâce au Rhin et à ses chutes qui rendaient la navigation impossible, Schaffhouse se développa relativement tôt en tant que centre de transbordement pour le sel, le bois et le blé. Le régime corporatif, qui a duré des siècles, a apporté une certaine stabilité au système économique, mais empêcha un grand développement. La situation géographique particulière fut à l'origine de conflits, parfois de véritables guerres, auxquels succédèrent souvent des périodes de fléchissement économique. Le décollage économique a été obtenu grâce à l'industrialisation, qui commença au milieu du siècle dernier. Après la construction de la centrale électrique du Rhin par le pionnier de l'industrie, *Heinrich Moser*, les artisans purent utiliser l'énergie à bon marché et construire des entreprises industrielles. Ainsi, de grands chefs d'entreprise comme *Johann Konrad*

Fischer, fondateur des usines sidérurgiques Fischer (aujourd'hui le groupe +GF+), et *Jakob Rauschenbach*, premier producteur de machines agricoles en Suisse, ont pu déployer leurs activités.

Parallèlement, à la faveur de ce développement, le nombre de personnes travaillant dans l'agriculture a diminué progressivement. Alors qu'à la fin du siècle dernier, le secteur agricole occupait plus de 40 % des personnes actives, il n'en occupe plus, en 1980, que 6 % (ce qui correspond à la moyenne suisse). Quant au secteur secondaire (industries et métiers), il occupait, en 1888, 36 % de la population active; cette proportion passait à 60 % en 1970 et retombait dans les années suivantes à 55 %. Enfin, dans le secteur tertiaire, qui regroupe les services et la fonction publique, on notait, dans la première moitié du vingtième siècle, un développement qui se situait en-dessous de la moyenne

suisse. La part de ce secteur a augmenté de 1888 à 1970 de 22 à 33 %, alors que dans les dix années suivantes, on pouvait enregistrer un saut spectaculaire de 33 à 44 %.

L'économie de Schaffhouse à l'heure actuelle



Les 6 % de la population active occupés dans le **secteur agricole** sont répartis entre l'agriculture et la viticulture, et produisent notablement plus que leurs prédécesseurs (qui étaient – rappelons-le – plus nombreux). après les viticulteurs du canton de Zürich, ce sont les viticulteurs schaffhousois qui obtiennent les vendanges les plus

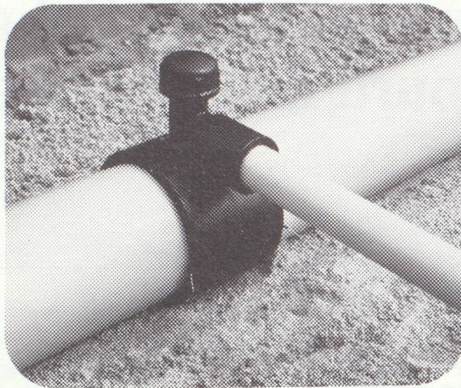
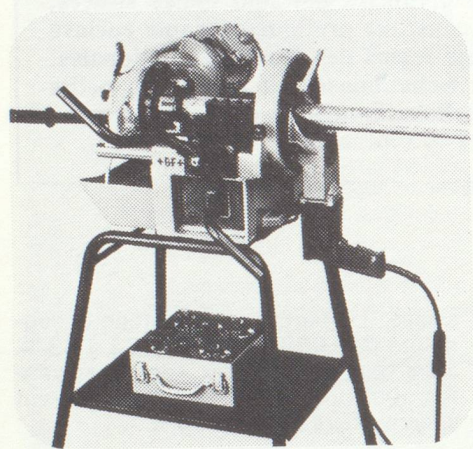
Georges Fischer, une entreprise suisse de renommée mondiale...

(...est aussi présente en Afrique du Nord avec des produits de qualité)

Produits +GF+ en matières plastiques pour la construction de tuyauteries

Les conduites sous pression résistantes à la corrosion nécessitent des raccords et de la robinetterie en matières plastiques. +GF+ offre un vaste programme dans toutes les dimensions usuelles et dans les matériaux PVC, PE, PP et PVDF.

Pour la distribution d'eau et de gaz, pour l'irrigation et pour l'industrie, +GF+ développe, produit et vend des systèmes d'installations complets en matières plastiques.

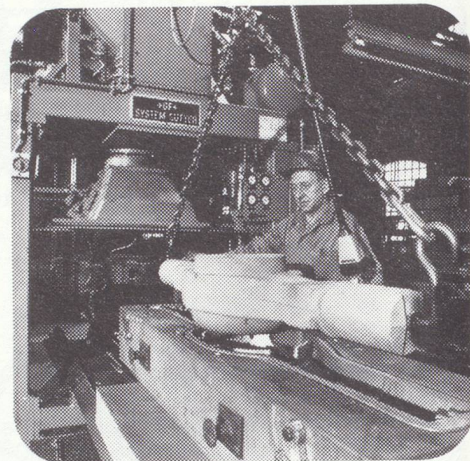


La machine-outil +GF+ – réunion de puissance, de précision et d'automatisme

Les tours à reproduire, ceux à CN, les dressseuses-centreuses ainsi que les équipements d'automatisation sont conçus pour répondre à tout besoin d'usinage de pièces de rotation. Sans égard au genre de travail: entre pointes, pièces prises en mandrin ou le travail à partir de barres ou de tubes. La puissance et durabilité des machines-outils +GF+ autorisent la mise en œuvre des plus récents outils et matériaux de coupe et d'affronter avec tranquillité les évolutions de demain.

+GF+ conçoit, construit et met sur pied des installations de fonderie

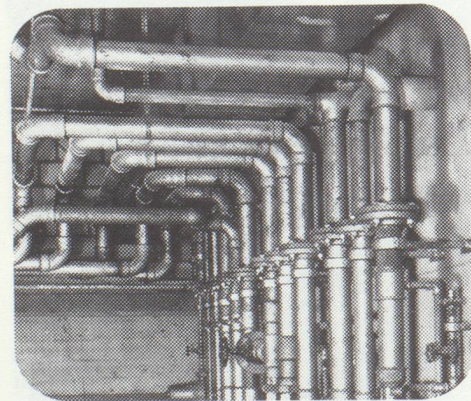
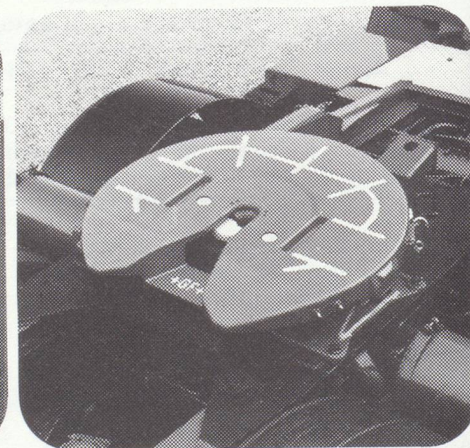
Il n'est pas de problème de fonderie qui nous dépasse. Notre gamme s'étend des petits appareils pour le contrôle des sables aux machines isolées et, de là, aux installations automatiques de moulage et de coulée. Et même aux fonderies complètes étudiées, construites, livrées clefs en main et prêtes à produire.



Produits d'installation, machines et appareils pour le montage de tuyauteries de +GF+

Le vaste programme de raccords pour les installations sanitaires et industrielles comprend les raccords +GF+ en fonte malléable et en cuivre, ainsi que le nouveau système de jonction de tuyaux Oetro, applicable pour tuyaux métalliques à paroi mince.

Pour le montage de tuyauteries, +GF+ offre un programme complet et très au point de machines et appareils à fileter et à tronçonner, ainsi que des équipements d'atelier pratiques.



Les roues +GF+ roulent tout autour du monde

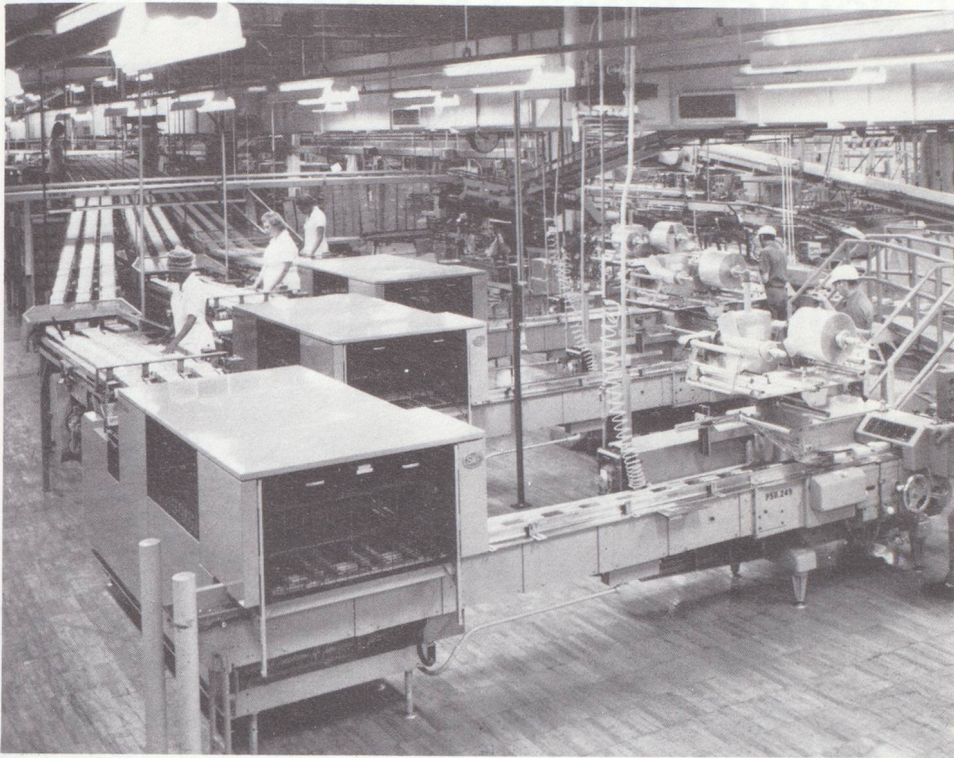
+GF+ détient la solution pour tous les problèmes de roues: le système de roue TRILEX. Ses avantages: poids réduit, meilleur refroidissement et plus grande précision de concentricité. Changement de pneu en quelques minutes – simple et sans danger. Des attelages pour semi-remorques et autres produits accessoires complètent le programme +GF+ pour l'industrie des véhicules utilitaires.

+GF+

**Georges Fischer Société Anonyme
Schaffhouse (Suisse)**

Adresse postale: CH-8201 Schaffhouse
Téléphone: (053) 8 11 11
Télégrammes: Geofischer, Téléx: 76 911 gfs ch

Siège Social +GF+ en France:
105-113 rue Charles-Michels – B.P.174
93208 Saint-Denis Cedex 1, Téléphone: (1) 820.61.44+, Téléx: 610 922 F. Fischer



abondantes de la Suisse alémanique. La culture des céréales est également très importante. On pratique par ailleurs l'élevage bovin et porcin. Avec une surface boisée s'étendant sur 41 % du territoire, le canton de Schaffhouse se situe enfin en deuxième position suisse dans ce domaine, la moyenne nationale étant de 24 %. L'agriculture de Schaffhouse se distingue par son haut degré de mécanisation et l'autarcie y est remarquablement élevée. Beaucoup d'agriculteurs cultivent des terres achetées, et surtout des terres en location, dans le voisinage allemand. Ce facteur a engendré, ces derniers temps, des rapports tendus avec les autorités allemandes qui ont invité les agriculteurs schaffhousois à plus de réserve dans ce domaine.

Malgré, ou peut-être à cause de sa forte industrialisation, le canton de Schaffhouse a pu maintenir une grande diversité des métiers et a pu continuer à les développer. Plus de 1 800 entreprises privées manifestent aujourd'hui leur capacité d'innovation. Près de 1 300 d'entre elles sont affiliées à la Confédération des Syndicats qui a été fondée en 1881.

Dans le **secteur industriel**, le nombre d'ouvriers a diminué ces dernières années. D'une part, c'est une des conséquences de la situation tendue du marché du travail depuis quelque temps, qui a entraîné un déplacement des lieux de travail vers l'étranger ou dans les régions moins industrialisées de Suisse. D'autre part, la rationalisa-

tion générale des postes de travail dans la fabrication industrielle accentue également ce phénomène.

Le centre de gravité se situe toujours, dans le canton de Schaffhouse, dans les industries métallurgiques et mécaniques, bien que, d'année en année, on constate une diversification vers plusieurs autres domaines. Les produits des entreprises schaffhousoises sont mondialement connus: les articles en fonte, les installations de fonderies et les machines de Georges Fischer AG (+GF+), les machines d'emballage et les armes de la Société Industrielle Suisse (SIG), les potages et condiments de la Société des Produits Alimentaires KNORR, les produits pharmaceutiques de CILAG, les montres IWC, les articles en argent de la SA Jezler, les « Laines de Schaffhouse » de Schoeller Albers AG, en sont des exemples et la preuve de la qualité schaffhousoise. Plusieurs entreprises du canton ont de nombreuses filiales tant en Suisse qu'à l'étranger.

Les principaux avantages liés à l'industrie du canton sont la bonne qualité des logements et des loisirs pour les employés, et les communications aisées vers toutes les directions (on est proche de l'Aéroport de Kloten !), avec des correspondances directes avec les chemins de fer fédéraux suisses et allemands. A part cela, les multiples possibilités dans le domaine de l'éducation, le bon développement des services de santé et, enfin, les nombreuses occasions offertes dans le domaine culturel sont considérables en regard de la faible dimension du canton. Le

marché de l'emploi pour les frontaliers allemands est relativement favorable. Il faut toutefois remarquer que la position géographique particulière de Schaffhouse présente un inconvénient pour les travailleurs et les incite à émigrer vers des agglomérations plus importantes, notamment à Zürich. En conséquence, il est difficile de trouver du personnel domicilié à Schaffhouse même.

Le **secteur des services** a fait ces dernières années – nous l'avons déjà mentionné – un bond en avant très important. Les banques, les compagnies d'assurances et l'hôtellerie ainsi que diverses autres activités dans le domaine des services se développent actuellement de manière très satisfaisante. Il faut cependant préciser que dans le secteur tertiaire se trouvent inclus les fonctionnaires, ce qui fausse un peu les statistiques. La satisfaction devant les chiffres indiqués implique donc une réserve.

L'avenir économique de Schaffhouse

On ne peut aborder l'avenir économique de Schaffhouse sans souligner que la population est particulièrement préoccupée depuis longtemps par les problèmes liés à la protection de l'environnement, et lui accorde une attention particulière. A Schaffhouse, la protection de la nature n'est pas seulement faite de grandes déclarations et de promesses; des moyens matériels nécessaires ont également été mis en œuvre pour atteindre les objectifs fixés. D'ailleurs, les chefs d'entreprise ont inclus dans le calcul de leur prix de revient le coût de cette protection de l'environnement.

De leur côté, les autorités du canton de Schaffhouse essaient de maintenir à un niveau relativement modéré l'imposition des personnes morales et de créer, en collaboration permanente avec les entreprises, des conditions favorables au développement économique. Elles sont par ailleurs conscientes que leur influence sur des facteurs importants comme l'évolution des relations monétaires, l'augmentation des prix et la situation du marché du travail, est limitée et parfois très limitée. La volonté de l'État de maintenir ses engagements, de susciter et d'obtenir de bonnes conditions de travail, permet de réunir les éléments nécessaires à la bonne santé économique du canton.

En comparaison des possibilités financières de la Suisse, le canton de Schaffhouse se comporte aujourd'hui d'une manière satisfaisante. L'économie de Schaffhouse et les autorités du canton ont ensemble un même objectif: celui d'arriver à conserver pour l'avenir les acquis du passé.