

# Annexes

Autor(en): **[s.n.]**

Objekttyp: **Appendix**

Zeitschrift: **Rapport de la Direction et du Conseil d'Administration du Chemin de Fer du Gothard**

Band (Jahr): **16 (1887)**

PDF erstellt am: **01.09.2024**

## **Nutzungsbedingungen**

Die ETH-Bibliothek ist Anbieterin der digitalisierten Zeitschriften. Sie besitzt keine Urheberrechte an den Inhalten der Zeitschriften. Die Rechte liegen in der Regel bei den Herausgebern.

Die auf der Plattform e-periodica veröffentlichten Dokumente stehen für nicht-kommerzielle Zwecke in Lehre und Forschung sowie für die private Nutzung frei zur Verfügung. Einzelne Dateien oder Ausdrucke aus diesem Angebot können zusammen mit diesen Nutzungsbedingungen und den korrekten Herkunftsbezeichnungen weitergegeben werden.

Das Veröffentlichen von Bildern in Print- und Online-Publikationen ist nur mit vorheriger Genehmigung der Rechteinhaber erlaubt. Die systematische Speicherung von Teilen des elektronischen Angebots auf anderen Servern bedarf ebenfalls des schriftlichen Einverständnisses der Rechteinhaber.

## **Haftungsausschluss**

Alle Angaben erfolgen ohne Gewähr für Vollständigkeit oder Richtigkeit. Es wird keine Haftung übernommen für Schäden durch die Verwendung von Informationen aus diesem Online-Angebot oder durch das Fehlen von Informationen. Dies gilt auch für Inhalte Dritter, die über dieses Angebot zugänglich sind.

# **ANNEXES.**

---

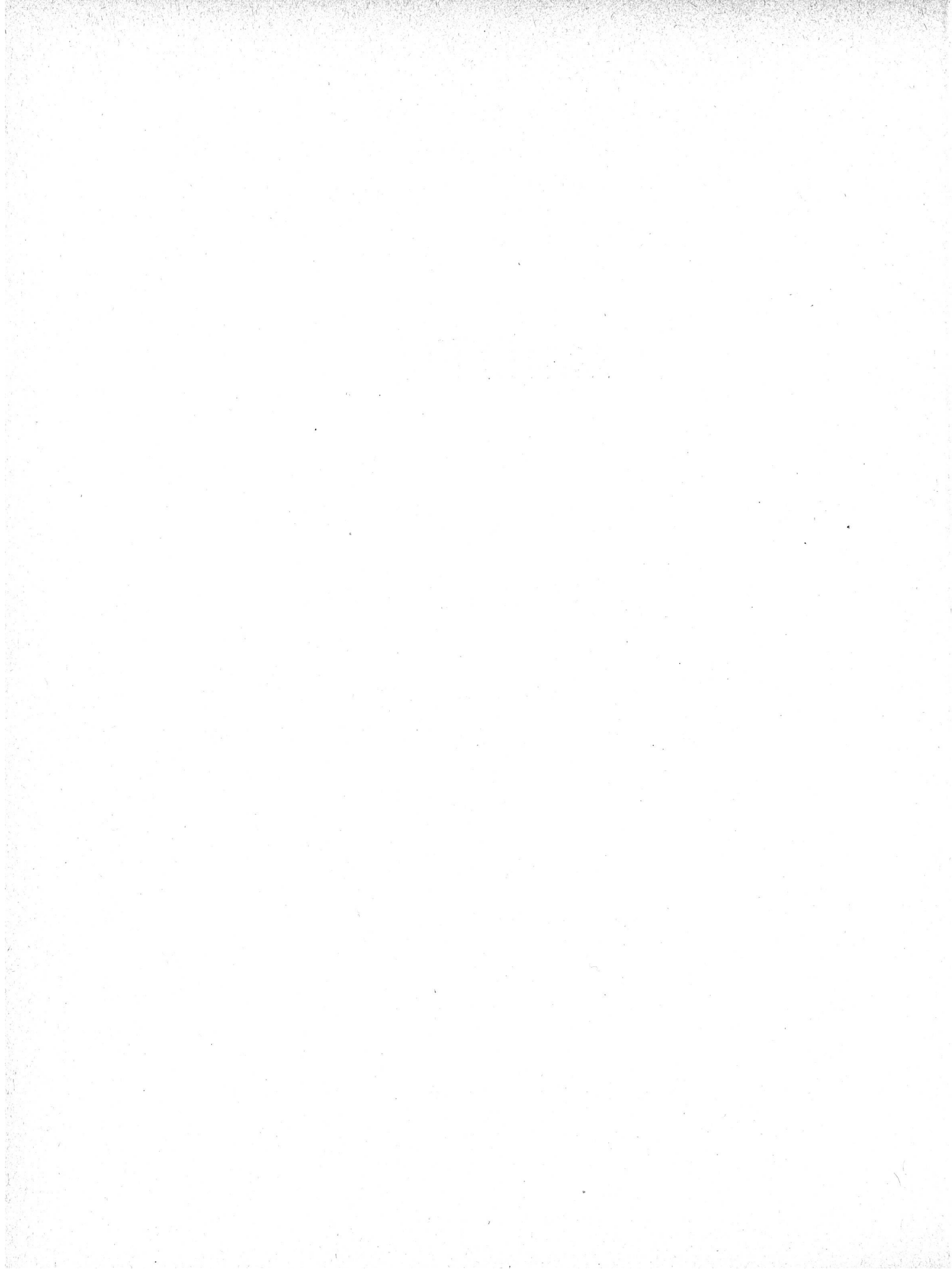
Tableaux statistiques.

Comptes annuels et bilan.

Représentation graphique des résultats

de l'exploitation en 1883, 1884, 1885, 1886 et 1887.





## I. Trafic et recettes par nature.

A. Recettes sur transports par chemin de fer.	Quantités.				Produit					
	1887		1886		1887			1886		
	Voyageurs	%	Voyageurs	%	Fr.	C.	%	Fr.	C.	%
<i>I. Voyageurs.</i>										
<i>a. à taxe normale:</i>										
simple course . . . I <sup>e</sup> classe	69236	6.62	57448	5.78	842360	91	22.73	693900	07	20.25
"  "  "  .  .  II <sup>e</sup> "	178099	17.03	176005	17.71	1248388	17	33.68	1200953	13	35.05
"  "  "  .  .  III <sup>e</sup> "	273106	26.12	272492	27.41	596580	31	16.09	589450	38	17.20
<i>b. à taxe réduite:</i>										
aller et retour . . . I <sup>e</sup> "	8392	0.80	5780	0.58	70330	38	1.90	43627	62	1.27
"  "  "  .  .  II <sup>e</sup> "	75956	7.26	72868	7.33	252039	01	6.80	262017	99	7.65
"  "  "  .  .  III <sup>e</sup> "	267486	25.58	265844	26.75	203311	65	5.49	209915	55	6.13
abonnements . . . I <sup>e</sup> "	48	0.01	84	0.01	88	40	0.01	122	20	0.01
"  "  "  .  .  II <sup>e</sup> "	6144	0.59	2580	0.26	1516	40	0.04	1074	45	0.03
"  "  "  .  .  III <sup>e</sup> "	29856	2.86	25140	2.53	6332	45	0.17	5130	—	0.15
écoles et sociétés,										
billets d'excurs. et circul. I <sup>e</sup> "	5886	0.56	5006	0.50	88422	24	2.35	76463	98	2.23
"  "  "  .  .  II <sup>e</sup> "	24245	2.32	19494	1.96	151353	47	4.08	121096	52	3.53
"  "  "  .  .  III <sup>e</sup> "	55511	5.31	46125	4.64	204943	58	5.53	183623	84	5.36
billets de famille . . . I <sup>e</sup> "	179	0.02	140	0.01	631	64	0.02	536	79	0.02
"  "  "  .  .  II <sup>e</sup> "	11014	1.05	10328	1.04	9127	83	0.25	8711	06	0.25
"  "  "  .  .  III <sup>e</sup> "	24088	2.30	22316	2.25	6870	30	0.19	6626	55	0.19
transports militaires . III <sup>e</sup> "	1621	0.16	4326	0.43	7608	60	0.21	12003	95	0.35
billets de marché . . . II <sup>e</sup> "	174	0.02			242	80	0.01			
"  "  "  .  .  III <sup>e</sup> "	4508	0.43			4077	85	0.11			
billets pour indigents										
étrangers . . . . . III <sup>e</sup> "	288	0.03	286	0.03	1098	83	0.03	1155	17	0.03
transports de police . . . . .	4360	0.42	3968	0.40	7807	89	0.21	7005	19	0.21
billets d'ouvriers . . . III <sup>e</sup> classe	5370	0.51	3750	0.38	3599	30	0.10	3000	—	0.09
Total	1045567	100.00	993980	100.00	3706732	01	100.00	3426414	44	100.00
Récapitulation par classes:										
I <sup>e</sup> classe . . . . .	83741	8.01	68458	6.89	1001833	57	27.03	814650	66	23.77
II <sup>e</sup> "  "  "  "  "  "  "  "  "  "  "  "  "  "	295632	28.28	281275	28.30	1662667	68	44.85	1593853	15	46.52
III <sup>e</sup> "  "  "  "  "  "  "  "  "  "  "  "	666194	63.71	644247	64.81	1042230	76	28.12	1017910	63	29.71
Total	1045567	100.00	993980	100.00	3706732	01	100.00	3426414	44	100.00



	Quantités				Produit					
	1887		1886		1887			1886		
	Tonnes	%	Tonnes	%	Fr.	C.	%	Fr.	C.	%
<i>II. Bagages, animaux et marchandises.</i>										
a. bagages . . . . .	4,396	—	4412	—	408049	68	—	396440	32	—
b. animaux . . . . .	Têtes		Têtes							
I <sup>e</sup> classe	2031	5.59	1448	3.69						
II <sup>e</sup> " "	18238	50.16	21652	55.19	137313	20	—	146039	21	—
III <sup>e</sup> " "	8058	22.16	8342	21.27						
IV <sup>e</sup> " "	8032	22.09	7787	19.85						
Total	36359	100.00	39229	100.00	137313	20	—	146039	21	—
c. marchandises de toute nature:	Tonnes		Tonnes							
messageries (grande vitesse)	24144	3.57	20715	3.97						
expéditions partielles classe 1	23961	3.54	21473	4.12						
" " " 2	21253	3.14	21236	4.08						
wagons complets:										
classe générale A . . .	11147	1.65	10591	2.03						
" " B . . . . .	9882	1.46	12104	2.32						
tarifs spéciaux: I a . . . . .	14295	2.11	12550	2.41	7044042	80	97.82	5728460	01	97.88
b . . . . .	13236	1.96	12101	2.32						
II a . . . . .	1823	0.28	1684	0.32						
b . . . . .	10646	1.58	8348	1.60						
III a . . . . .	5926	0.88	7288	1.40						
b . . . . .	93797	13.87	62476	11.99						
tarifs exceptionnels . . . . .	445888	65.96	330659	63.44						
droits locaux (pour pesage, chargement, magasinage, camionnage au départ et à l'arrivée, etc.) . . . . .					157102	63	2.18	124121	17	2.12
Total	675998	100.00	521225	100.00	7201145	43	100.00	5852581	18	100.00
<i>Produit total des transports</i>					11453240	32	96.63	9821475	15	96.58
<b>B. Recettes diverses . . . . .</b>					399842	41	3.37	347838	18	3.42
<i>Total général des recettes</i>					11853082	73	100.00	10169313	33	100.06

## 2. Résultats moyens.

Longueur exploitée: 266 kilomètres.		1887	1886
<i>1. Voyageurs.</i>			
Recette par kilomètre de ligne . . . . .	Francs	13,935,08	12,881,26
"  "  voyageur . . . . .	" "	3,54	3,45
"  "  voyageur et par kilomètre . . . . .	Centimes	7,93	7,89
Parcours moyen de chaque voyageur (des 3 classes) . . . . .	Kilomètres	44,67	43,70
Ramené à la longueur totale des lignes, le nombre des voyageurs de toutes les classes ensemble a été . . . . .		175,595	163,296
Nombre de voyageurs par kilomètre de ligne . . . . .		3,931	3,737
"  "  "  "  "  "  d'essieu de voiture . . . . .		4,24	4,16
"  "  "  "  "  "  de train de voyageurs . . . . .		39,64	38,15
"  "  "  "  "  "  de locomotive . . . . .		35,78	35,50
<i>2. Bagages, animaux, marchandises.</i>			
<i>a. Bagages:</i>			
Recette par kilomètre de ligne . . . . .	Francs	1,534,02	1,490,38
"  "  tonne . . . . .	" "	92,82	89,85
"  "  tonne-kilomètre . . . . .	Centimes	74,87	73,28
"  "  voyageur . . . . .	" "	39,03	39,88
Parcours moyen de chaque tonne . . . . .	Kilomètres	123,97	122,61
Ramené à la longueur totale des lignes . . . . .	Tonnes	2,049	2,034
Par kilomètre de ligne . . . . .	" "	16,53	16,50
Par voyageur . . . . .	Kilogrammes	4,20	4,44
<i>b. Animaux:</i>			
Recette par kilomètre de ligne . . . . .	Francs	516,22	549,02
"  "  tête . . . . .	" "	3,78	3,72
<i>c. Marchandises de toute nature:</i>			
Recette par kilomètre de ligne . . . . .	Francs	27,071,97	22,002,18
"  "  tonne . . . . .	" "	10,65	11,23
"  "  tonne-kilomètre . . . . .	Centimes	6,73	7,12
Parcours moyen de chaque tonne . . . . .	Kilomètres	158,29	157,60
Ramené à la longueur totale des lignes . . . . .	Tonnes	402,260	308,819
Par kilomètre de ligne . . . . .	" "	2,541	1,959
"  "  d'essieu de wagon, y compris bagages et animaux . . . . .	" "	2,27	2,17
"  "  de train, y compris bagages et animaux . . . . .	" "	56,14	47,82
"  "  de locomotive, y compris bagages et animaux . . . . .	" "	41,77	37,06
Produit total des transports par kilomètre de ligne . . . . .	Francs	43,057,29	36,922,84
<i>3. Recettes diverses.</i>			
Produit par kilomètre de ligne . . . . .	Francs	1,503,17	1,307,66
Recette totale par kilomètre de ligne . . . . .	Francs	44,560,46	38,230,50
"  "  "  "  de train . . . . .	" "	6,16	5,84
"  "  "  "  de locomotive . . . . .	" "	4,58	4,52

### 3. Trafic et recettes par mois.

1887 Mois	a. Quantités.															Total
	Voyageurs	Bagages	Ani- maux	Grande vitesse	Marchandises										Tarifs excep- tionnels	
					Expéditions partielles		Wagons complets									
					1.	2.	Classes générales		Tarifs spéciaux							
							A	B	I.		II.		III.			
Tonnes	Tonnes	Tonnes	Tonnes	Tonnes	Tonnes	Tonnes	Tonnes	Tonnes	Tonnes	Tonnes	Tonnes	Tonnes	Tonnes	Tonnes	Tonnes	
Janvier . .	58,463	189	1,260	1,509	1,636	1,492	791	653	924	1,076	58	893	236	6,424	32,284	47,976
Février . .	61,167	165	1,123	2,177	1,826	1,423	785	712	898	634	121	849	271	8,034	31,802	49,532
Mars . . .	75,128	290	1,261	2,710	2,162	1,813	885	747	1,091	799	197	1,204	433	8,693	33,989	54,723
Avril . . .	85,303	369	1,436	2,579	1,907	1,839	856	835	1,127	675	135	1,006	453	8,894	33,505	53,811
Mai . . . .	94,324	425	3,148	2,299	1,889	1,884	734	670	1,229	1,117	109	610	557	11,093	33,773	55,964
Juin . . . .	82,838	401	4,400	1,966	1,737	1,817	699	726	1,107	797	87	626	635	8,038	29,915	48,150
Juillet . .	104,276	474	1,473	1,754	1,691	1,706	621	596	1,143	665	408	687	517	7,856	29,429	47,073
Août . . .	123,302	556	3,069	1,695	1,771	1,719	1,013	894	1,163	880	143	651	596	8,622	30,719	49,866
Septembre	118,263	554	5,284	1,586	2,181	1,833	855	641	1,145	1,439	159	966	734	6,673	37,393	55,605
Octobre . .	104,843	450	8,139	2,009	2,304	2,048	1,370	991	1,403	1,503	191	1212	676	7,410	43,750	64,867
Novembre .	76,639	298	4,066	1,723	2,407	1,954	1,206	996	1,493	1,668	115	920	493	6,190	50,656	69,821
Décembre .	61,021	225	1,700	2,137	2,450	1,725	1,332	1,421	1,572	1,983	100	1,022	525	5,870	58,673	78,610
Total	1,045,567	4396	36,359	24,144	23,961	21,253	11,147	9,882	14,295	13,236	1,823	10,646	5,926	93,797	445,888	675,998
Comparé à 1886																
plus . . .	51,587	—	—	3,429	2,488	17	556	—	1745	1,135	139	2,298	—	31,321	115,229	154,773
moins . .	—	16	2,870	—	—	—	—	2,222	—	—	—	—	1,362	—	—	—



### 4. Trafic et recettes par station.

	Voyageurs au départ	Bagages tonnes	Ani- maux têtes	Marchandises			Recettes totales		Comparé à 1886		Rang des stations		
				Ex- pédiées tonnes	Reçues tonnes	Ensemble tonnes	fr.	c.	Voyageurs nombre	Mar- chandises tonnes	d'après		
											Le nombre des voyageurs		
Lucerne . . .	28024	447	1332	12806	12491	25297	789149	22	+ 210	+ 4433	11	6	4
Ebikon . . .	261	—	7	47	51	98	596	10	— 15	+ 40	46	44	46
Gisikon . . .	1563	1	73	478	908	1386	5771	60	+ 25	+ 17	43	33	41
Rothkreuz . .	9091	9	394	7368	2394	9762	312558	84	+ 207	+ 1523	25	14	8
Immensee . .	14187	13	757	3030	3277	6307	27803	—	+ 870	+ 2170	17	18	22
Arth-Goldau .	24029	19	511	1879	2801	4680	53415	45	+1199	+ 297	12	21	18
Steinen . . .	19328	17	607	1296	967	2263	20506	70	+ 329	— 75	15	29	26
Schwyz . . .	41890	76	3602	5280	5111	10391	129060	20	+ 878	+ 250	5	13	11
Brunnen . . .	35711	132	874	45634	5019	50653	1015568	22	— 594	+14697	6	2	2
Sisikon . . .	6663	3	51	21	101	122	3195	95	—1538	— 3	32	43	44
Fluelen . . .	33053	96	847	3004	2443	5447	188026	90	—2519	+ 1349	7	19	9
Altdorf . . .	28547	61	1953	3658	4492	8150	101716	25	+ 96	— 961	10	15	13
Erstfeld . . .	30293	30	2054	1350	20786	22136	41382	45	—1181	+ 2775	9	7	19
Amsteg . . .	8480	15	116	1115	252	1367	13954	60	— 488	+ 41	27	34	31
Gurtellen . .	4256	1	26	709	163	872	7034	20	+ 18	— 383	37	38	38
Wassen . . .	2326	6	32	1395	409	1804	8904	70	— 15	+ 26	41	32	35
Göschenen . .	19477	114	1443	528	2666	3194	143717	45	+ 701	+ 354	14	23	10
Airolo . . .	13777	52	693	656	4436	5092	93575	10	+1517	+ 2726	19	20	14
Ambri-Piotta .	4354	13	1259	286	812	1098	16986	70	+ 306	+ 84	36	36	29
Rodi-Fiesso .	4210	5	51	238	387	625	9752	45	+ 246	— 385	38	40	33
Faido . . .	9300	38	503	463	1829	2292	58123	16	+1062	+ 47	24	27	17
Lavorgo . . .	1963	2	666	2437	273	2710	7597	75	+ 240	+ 1610	42	25	37
Giornico . . .	1001	1	36	24	58	82	2345	45	+ 116	+ 4	44	45	45
Bodio . . .	3207	3	467	290	320	610	6790	85	— 49	— 88	39	41	39
Biasca . . .	20349	47	1166	2535	11645	14180	83999	10	— 9	+ 583	13	10	16
Osogna . . .	7064	4	112	20057	508	20565	17307	65	— 523	+ 9949	30	9	27
Claro . . .	6581	3	33	866	83	949	4451	60	+ 307	+ 863	33	37	42
Castione . . .	6090	5	62	9771	1571	11342	14815	35	— 206	+ 5110	34	12	30
A reporter	385075	1213	19727	127221	86253		3178106	99					

	Voyageurs au départ	Bagages tonnes	Ani- maux têtes	Marchandises			Recettes totales		Comparé à 1886		Rang des stations		
				Ex- pédiées tonnes	Reçues tonnes	En- semble tonnes	fr.	c.	Voyageurs nombre	Mar- chandises tonnes	d'après		
											le nombre des voyageurs		
Report	385075	1213	19727	127221	86253		3178106	99					
Bellinzona . .	82694	228	1025	3976	32545	36521	512515	90	+ 3602	+ 14600	2	4	6
Giubiasco . .	8342	9	4163	772	1428	2200	27811	95	+ 114	+ 154	28	30	21
Cadenazzo . .	8697	4	298	577	146	723	6064	15	+ 172	+ 425	26	39	40
Magadino . .	7354	17	40	957	2865	3822	33845	94	+ 489	+ 553	29	22	20
S. Nazzaro . .	2904	8	11	100	61	161	3516	50	— 80	— 88	40	42	43
* Ranzo-Gera .	5866	26	6	—	—	—	8783	20	— 1646	—	35	—	36
Pino transit .	472	2	1356	9582	33525	43107	914686	78	+ 54	+ 2536	45	3	3
Rivera-Bironico	6807	4	36	2211	428	2639	9468	70	+ 1049	+ 57	31	26	34
Taverne . .	10664	6	463	1190	739	1929	17120	35	+ 1313	— 306	23	31	28
Lugano . . .	83177	482	979	4989	16055	21044	674043	79	+ 7091	+ 1989	1	8	5
Melide . . .	10674	10	46	3814	3262	7076	23851	40	— 203	+ 920	22	17	23
Maroggia . .	13890	9	32	1194	1945	3139	22698	90	— 256	+ 100	18	24	24
Capolago . .	17294	39	27	557	1730	2287	21143	50	+ 1868	— 232	16	28	25
Mendrisio . .	44325	89	673	2180	5532	7712	113561	05	+ 3892	+ 1547	4	16	12
Balerna . .	10738	9	99	6672	5376	12048	89963	85	+ 1500	+ 980	21	11	15
Chiasso . . .	53845	157	3439	28029	79464	107493	2503357	39	+ 8366	+ 5966	3	1	1
Gordola . .	11475	10	439	548	691	1239	13016	10	— 562	+ 124	20	35	32
Locarno . .	31812	201	938	6290	19978	26268	387831	92	+ 946	+ 6922	8	5	7
Trafic avec lignes étran- gères, transit, autorités et particuliers . . .	249462	1873	2562	475139	383975	859114	2891851	96	+ 22688	+ 226246			
<b>Total</b>	<b>1045567</b>	<b>4396</b>	<b>36359</b>	<b>675998</b>	<b>675998</b>		<b>11453240</b>	<b>32</b>					
Recettes diverses . . . . .							399842	41					
Recettes totales . . . . .							<b>11853082</b>	<b>73</b>					

\* Halte à voyageurs



### 5. Trafic avec d'autres services de transport et transit par le Gothard.

I. Trafic avec d'autres services de transport	Remis par le chemin de fer du Gothard		Reçu par le chemin de fer du Gothard		Ensemble		Différence comparativement à 1886	
	Voya- geurs	Marchan- dises	Voya- geurs	Marchan- dises	Voya- geurs	Marchan- dises	Voyageurs	Marchan- dises
	Nombre	Tonnes	Nombre	Tonnes	Nombre	Tonnes	Nombre	Tonnes
Union-Suisse . . . . .	1407	10044	1536	2416	2943	12460	— 35	+ 2343
Wald-Ruti . . . . .	12	33	15	8	27	41	+ 9	-- 45
Ligne du Toggenburg . . . . .	5	1561	16	46	21	1607	+ 5	+ 380
Rapperswyl-Pfäeffikon . . . . .	50	—	8	—	58	—	+ 37	—
Rorschach-Heiden . . . . .	—	—	2	—	2	—	— 2	—
Ligne de l'Appenzell . . . . .	30	—	13	—	43	—	-- 5	—
Ligne du Tössthal . . . . .	14	319	10	21	24	340	—	— 147
Nord-Est Suisse . . . . .	18438	24555	17808	15737	36246	40292	-- 596	+ 6009
Ligne du Bœtzberg . . . . .	22	211	10	1024	32	1235	-- 19	+ 172
Wädensweil-Einsiedeln . . . . .	53	120	16	11	69	131	+ 14	+ 67
Central-Suisse . . . . .	11121	15784	11693	15805	22814	31589	-- 1515	+ 5567
Sud de l'Argovie . . . . .	997	2969	2276	2014	3273	4983	-- 429	+ 1349
Ligne du Seethal . . . . .	10	51	1	—	11	51	-- 3	+ 51
Jura-Berne-Lucerne . . . . .	1315	5347	1863	10669	3178	16016	+ 556	+ 6159
Ligne du Bœdeli . . . . .	24	99	18	24	42	123	+ 17	-- 41
Ligne du Jura-Neuchâtelois . . . . .	30	39	92	28	122	67	—	-- 12
Ligne de l'Emmenthal . . . . .	11	3433	26	795	37	4228	+ 9	+ 693
Suisse Occidentale . . . . .	2611	2939	2481	11	5092	2950	+ 1302	+ 1058
Chemins de fer du Rigi . . . . .	5301	—	5969	—	11270	—	-- 1024	—
Lac des Quatre-Cantons . . . . .	530	—	1645	—	2175	—	+ 1559	—
Lacs de Thoune et de Brienz . . . . .	—	—	—	—	—	—	— 2	—
Lac de Lugano . . . . .	—	—	2230	—	2230	—	+ 410	—
Lac Majeur . . . . .	179	—	233	—	412	—	-- 126	—
Chemins de l'Etat bavarois . . . . .	31	46	30	1916	61	1962	-- 27	+ 1180
Chemins de l'Etat wurtemberg. . . . .	50	—	299	810	349	810	-- 1	+ 722
Chemins du Grand-Duché de Bade . . . . .	136	62	525	3328	661	3390	-- 261	+ 1217
Chemins de l'Alsace-Lorraine . . . . .	165	17	543	12075	708	12092	+ 231	+ 1314
Chemins du Palatinat . . . . .	—	—	27	339	27	339	+ 4	-- 87
Chemin du Main-Neckar . . . . .	148	70	341	16	489	86	+ 279	-- 5
Chemin du Louis-de-Hesse . . . . .	3	392	115	743	118	1135	+ 29	+ 607
Direction de Francfort s/M. . . . .	16	—	28	22	44	22	-- 5	-- 74
A reporter . . . . .	42709	68091	49869	67858	92578	135949	+ 411	+ 28477

	Remis par le chemin de fer du Gothard		Reçu par le chemin de fer du Gothard		Ensemble		Différence comparativement à 1886	
	Voya- geurs	Marchan- dises	Voya- geurs	Marchan- dises	Voya- geurs	Marchan- dises	Voyageurs	Marchan- dises
	Nombre	Tonnes	Nombre	Tonnes	Nombre	Tonnes	Nombre	Tonnes
<b>Report</b>	42709	68091	49869	67858	92578	135949	+ 411	+ 28477
Direction de Cologne, rive gauche	47	263	441	58054	488	58317	+ 269	— 7440
Direction de Cologne, rive droite	—	40	—	11051	—	11091	—	— 10682
Dortmund-Gronau-Ensched . . .	—	—	—	—	—	—	—	— 100
Direction d'Elberfeld . . . . .	—	—	—	9028	—	9028	— 1	— 1549
Direction d'Erfurt . . . . .	33	—	80	44	113	44	— 64	+ 16
Direction de Brunswick . . . . .	—	—	—	—	—	—	—	— 27
Direction de Magdebourg . . . . .	—	—	—	378	—	378	—	+ 200
Direction de Hanovre . . . . .	12	—	59	1191	71	1191	— 13	+ 552
Direction d'Altona . . . . .	—	120	—	20	—	140	—	+ 128
Direction de Breslau . . . . .	—	—	—	20	—	20	—	+ 20
Chemin de fer Prince-Henri . . . . .	—	—	—	3270	—	3270	—	+ 3270
Chemins de l'Etat saxon . . . . .	4	—	11	371	15	371	6	+ 196
Chemins autrichiens . . . . .	5	—	9	—	14	—	— 32	—
Chemins français . . . . .	641	35	1180	1888	1821	1923	— 203	+ 1722
Chemins belges et néerlandais . . . . .	93	2987	604	8427	697	11414	— 170	+ 4210
Chemins anglais . . . . .	361	720	345	—	706	720	— 48	+ 720
Chemins italiens . . . . .	41670	18669	41912	20370	83582	39039	+ 4953	+ 106
Billets combinés . . . . .	—	—	3851	—	3851	—	+ 3851	—
<b>Total du trafic avec d'autres services de transport</b>	<b>85575</b>	<b>90925</b>	<b>98361</b>	<b>181970</b>	<b>183936</b>	<b>272895</b>	<b>+ 8947</b>	<b>+ 19819</b>
	En provenance des chemins de fer du Rigi		En destination des chemins de fer du Rigi					
<b>II. Trafic de transit.</b>								
Union-Suisse . . . . .	1	—	—	—	1	—	+ 1	—
Nord-Est Suisse . . . . .	769	—	1887	—	2656	—	— 265	—
Central-Suisse . . . . .	46	—	163	—	209	—	+ 42	—
Sud de l'Argovie . . . . .	—	—	10	—	10	—	— 4	—
Jura-Berne-Lucerne . . . . .	7	—	67	—	74	—	+ 65	—
Suisse Occidentale . . . . .	2	—	—	—	2	—	+ 1	—
Lac des Quatre-Cantons . . . . .	4	—	—	—	4	—	— 4	—
Chemins français . . . . .	—	—	—	—	—	—	— 14	—
Chemins belges . . . . .	—	—	71	—	71	—	+ 5	—
Chemins italiens . . . . .	17	—	39	—	56	—	+ 34	—
	<b>846</b>	<b>—</b>	<b>2237</b>	<b>—</b>				
	En provenance du Lac Majeur		En destination du Lac Majeur					
Nord-Est Suisse . . . . .	25	—	6	—	31	—	+ 3	—



	En provenance de l'Italie		En destination de l'Italie		Ensemble		Différence comparativement à 1886	
	Voya-geurs	Marchan-dises	Voya-geurs	Marchan-dises	Voya-geurs	Marchan-dises	Voyageurs	Marchan-dises
	Nombre	Tonnes	Nombre	Tonnes	Nombre	Tonnes	Nombre	Tonnes
Union-Suisse . . . . .	241	3829	324	1499	565	5328	+ 77	+ 1178
Wald-Ruti . . . . .	—	10	—	6	—	16	—	— 32
Ligne du Toggenburg . . . . .	—	56	—	7	—	63	—	— 203
Ligne du Tœssthäl . . . . .	—	296	—	—	—	296	—	— 103
Nord-Est Suisse . . . . .	4944	12410	5616	10551	10560	22561	+ 1121	+ 3968
Ligne du Bœtzberg . . . . .	—	11	1	3	1	14	— 11	— 8
Central-Suisse . . . . .	5440	8099	4070	10048	9510	18147	+ 96	+ 913
Sud de l'Argovie . . . . .	78	1945	118	668	196	2613	+ 16	— 589
Jura-Berne-Lucerne . . . . .	527	3232	345	1882	872	5114	— 3	+ 767
Ligne du Bœdeli . . . . .	—	20	—	—	—	20	—	+ 10
Ligne de l'Emmenthal . . . . .	—	640	—	—	—	640	—	+ 270
Chemins allemands . . . . .	1612	27752	2931	181088	4543	208840	— 534	+ 88806
Chemins français . . . . .	1215	—	1145	—	2360	—	+ 594	—
Chemins belges et néerlandais . . . . .	679	5773	846	8701	1525	14474	— 81	+ 3989
Chemins anglais . . . . .	1366	5280	1945	—	3311	5280	+ 809	— 1170
Voyages circul. internationaux . . . . .	1967	—	7191	—	9158	—	+ 295	—
Total du trafic de transit . . . . .	18940	69353	26775	214053	45715	283406	+ 2243	+ 97796
<b>Total général</b> . . . . .	104515	160278	125136	396023	229651	556301	+ 11190	+ 117615

### 6. Trafic d'après la distance.

Distance en kilomètres	Voyageurs		Kilomètres de voyageurs		Marchandises		Tonnes-kilomètres	
	1887	1886	1887	1886	1887	1886	1887	1886
	Nombre	Nombre	Nombre	Nombre	Tonnes	Tonnes	Nombre	Nombre
de 3 à 10	306,947	297,944	2,017,265	1,957,651	25,948	18,834	159,714	106,652
" 11 " 20	226,179	213,298	3,608,052	3,399,338	30,416	19,191	459,727	305,442
" 21 " 30	210,637	196,766	5,399,157	5,030,181	42,134	32,257	1,092,046	828,739
" 31 " 40	55,859	54,769	2,043,452	2,004,726	6,442	8,758	233,420	345,928
" 41 " 50	40,503	41,020	1,826,864	1,853,929	33,494	28,375	1,596,128	1,342,680
" 51 " 60	18,594	17,582	1,033,625	974,588	9,491	7,321	533,063	407,570
" 61 " 70	21,402	18,778	1,357,243	1,192,858	4,359	2,805	282,405	182,921
" 71 " 80	10,222	11,718	772,765	889,141	3,506	3,076	264,119	230,755
" 81 " 90	4,803	4,485	402,247	375,430	1,581	1,261	135,297	104,125
" 91 " 100	8,845	8,565	845,927	819,360	1,297	1,492	122,952	143,726
" 101 " 110	4,260	3,887	449,921	410,764	1,141	808	119,816	84,581
" 111 " 120	6,556	5,787	759,288	668,696	1,495	1,020	172,411	118,339
" 121 " 130	254	264	31,567	33,037	928	614	114,643	76,048
" 131 " 140	4,546	4,693	614,630	634,410	12,242	9,640	1,691,882	1,339,921
" 141 " 150	3,342	2,832	490,727	415,918	5,776	5,278	838,728	765,732
" 151 " 160	7,596	7,305	1,202,556	1,155,547	12,055	9,147	1,912,759	1,450,135
" 161 " 170	607	440	100,145	72,589	2,330	1,048	382,184	172,274
" 171 " 180	20,184	19,204	3,551,408	3,379,125	12,230	10,174	2,180,019	1,814,593
" 181 " 190	10,588	9,878	1,975,565	1,845,446	187,226	153,292	34,472,924	28,229,592
" 191 " 200	5,578	4,442	1,099,699	874,429	1,879	1,534	367,556	300,612
" 201 " 210	24,155	22,321	4,921,065	4,548,168	22,451	23,218	4,522,402	4,674,954
" 211 " 220	15,894	12,133	3,401,409	2,596,443	244,900	173,430	52,408,603	37,114,399
" 221 " 230	2,039	2,131	457,091	477,739	358	137	80,262	30,805
" 232	35,977	33,738	8,346,664	7,827,216	12,319	8,515	2,858,008	1,975,480
<b>Total</b>	<b>1,045,567</b>	<b>993,980</b>	<b>46,708,332</b>	<b>43,436,729</b>	<b>675,998</b>	<b>521,225</b>	<b>107,001,068</b>	<b>82,146,003</b>

Exercice	Bagages		Animaux		
	Tonnes	Tonnes-kilomètres	Têtes	Tonnes	Tonnes-kilomètres
1887	4,396	544,978	36,359	6,786	503,587
1886	4,412	540,975	39,229	7,614	596,442

## 7. Statistique des marchandises par nature.

	1887	1886		1887	1886			
	Tonnes	Tonnes		Tonnes	Tonnes			
<b>A. Denrées alimentaires et objets mobiliers.</b>								
<b>a. Objets de consommation.</b>								
I. Solides.								
1. Céréales, malt et légumes farineux . . .	61,267	49,790	25. Pierres de taille, pavés, marbre brut . . . .	25,173	13,577			
2. Farines et produits de minoteries . . . .	11,559	9,912	26. Briques et tuiles . .	8,086	5,537			
3. Pommes de terre . . .	2,770	2,463	27. Ardoises pour toitures	67	62			
4. Fruits des champs, fruits de jardin, légumes	2,748	1,772	28. Pierres à chaux, pierres à gypse . . . . .	348	80			
5. Fruits d'arbres . . . .	6,085	4,612	29. Chaux, gypse . . . .	7,273	4,724			
6. Raisins pour la préparation du vin . . . .	2,792	2,991	30. Ciment, trass . . . .	2,584	1,462			
7. Viande et charcuterie, saindoux, volaille et gibier . . . . .	1,784	1,409	31. Dalles, tuyaux et pierres en ciment . .	222	120			
8. Laitages (beurre, fromage, séret) . . . . .	10,221	8,885	32. Asphalte . . . . .	53	12			
9. Oeufs . . . . .	12,798	11,737	33. Pierres taillées, ouvrages en pierre, marbres ébauchés . . .	4,665	5,524			
10. Café . . . . .	478	547	34. Bois de construction, bois de sciage, traverses, poteaux de télégraphe . . . . .	18,541	12,036			
11. Succédanés du café . .	2,163	2,146	Total	67,012	43,134			
12. Sucre raffiné . . . .	2,353	2,601	<b>C. Matériaux de construction.</b>					
13. Sucre brut . . . . .	96	247	<b>D. Industrie métallurgique.</b>					
14. Tabac brut et manufacturé . . . . .	1,390	1,953	35. Fers bruts, vieux fers et minerais . . . . .	37,823	23,319			
II. Liquides.								
15. Lait, y compris lait condensé . . . . .	105	58	36. Fers fabriqués . . . .	73,953	53,896			
16. Vin, cidre, vinaigre de table . . . . .	24,219	16,352	37. Rails neufs, roues de wagons, traverses et accessoires . . . . .	21,551	14,315			
17. Bière . . . . .	2,702	2,670	38. Ferronnerie . . . . .	11,526	8,551			
18. Eau-de-vie et liqueurs	1,539	1,392	39. Zinc, plomb, cuivre et étain sous toutes les formes . . . . .	2,507	2,616			
19. Eaux minérales . . . .	137	166	40. Machines montées . .	2,177	2,244			
<b>b. Objets mobiliers.</b>								
20. Meubles, ustensiles de ménage et hardes . . .	2,232	2,522	41. Pièces de machines . .	20,128	13,831			
21. Livres et objets d'art	573	566	Total	169,665	118,772			
Total	150,011	124,791	<b>E. Industrie textile.</b>					
<b>B. Combustibles.</b>								
22. Bois à brûler et charbon de bois . . . . .	14,345	10,543	<b>a. Coton.</b>					
23. Tourbe . . . . .	87	83	42. Coton brut . . . . .	10,095	6,786			
24. Houille, lignite, briquettes et coke . . . .	121,122	90,096	43. Filés et tissus de coton, bruts . . . . .	8,968	3,377			
Total	135,554	100,722	A reporter	19,063	10,163			

	1887	1886		1887	1886
	Tonnes	Tonnes		Tonnes	Tonnes
Report	19,063	10,163	<i>J. Industrie de la paille.</i>		
44. Tissus et étoffes de coton . . . . .	6,292	6,222	63. Ouvrages en paille de tous genres . . . . .	1,731	1,701
45. Déchets de coton . . . . .	658	483			
<i>b. Lin, chanvre, etc.</i>			<i>K. Industrie du bois.</i>		
46. Lin, chanvre, étoupes, jute, chanvre de Manille . . . . .	5,754	5,766	64. Bois d'œuvre, indigène et exotique, douves . . . . .	4,193	3,924
47. Fils, tissus et étoffes de lin, etc. . . . .	1,209	5,559	65. Parqueterie, bois de charronnage ordinaire . . . . .	921	934
<i>c. Soie.</i>			66. Ouvrages en bois . . . . .	1,665	1,666
48. Déchets de soie, cocons . . . . .	895	1,218	Total	6,779	6,524
49. Soie grège et moulinée, chappe, tissus de soie . . . . .	3,870	3,686	<i>L. Matières auxiliaires pour l'agriculture et l'industrie.</i>		
<i>d. Laine.</i>			67. Couleurs, matières colorantes . . . . .	1,156	1,041
50. Laine brute, déchets de laine . . . . .	3,904	3,194	68. Bois de teinture . . . . .	56	555
51. Fils, tissus et étoffes de laine . . . . .	1,116	1,260	69. Terres à couleurs . . . . .	716	369
Total	42,761	37,551	70. Sels (sels de potasse et de soude) vitriols, préparations de chlore, sel gemme et autres . . . . .	1,549	931
<i>F. Tannerie.</i>			71. Soude . . . . .	4,912	3,637
52. Peaux vertes et peaux sèches . . . . .	945	892	72. Sel de cuisine, sel pour le bétail . . . . .	1,463	1,260
53. Ecorce . . . . .	847	515	73. Acides, lessives-mères, mordants, vinaigre de bois . . . . .	1,713	1,920
54. Tannins . . . . .	81	98	74. Tartre et lie de vin . . . . .	1,985	1,703
55. Cuirs et ouvrages en cuir . . . . .	1,144	1,092	75. Graisses, savons, bougies et chandelles . . . . .	1,231	1,248
Total	3,017	2,597	76. Matières à matelasser, varechs, crins, etc. . . . .	166	209
<i>G. Verrerie et Poterie.</i>			77. Amidon et fécule . . . . .	330	313
56. Verre, verre à vitre, verre en table . . . . .	4,365	3,403	78. Quinquina . . . . .	52	114
57. Verrerie creuse . . . . .	4,092	3,995	79. Huiles minérales (pétrole, ligroïne, néoline, naphte) . . . . .	3,299	5,720
58. Poterie et faïence . . . . .	2,179	1,863	80. Huiles végétales . . . . .	3,068	2,719
59. Tuyaux en terre de tout genre . . . . .	333	185	81. Résine et goudron, produits de résine et de goudron . . . . .	2,890	3,511
Total	10,969	9,446	82. Soufre . . . . .	2,681	2,423
<i>H. Fabrication du papier.</i>			83. Alcools . . . . .	614	582
60. Chiffons (drilles) et pâte à papier (pâte de bois, pâte de paille) déchets de papier . . . . .	4,852	5,540	A reporter	27,881	28,255
61. Papier et carton . . . . .	2,173	1,538			
62. Papier et carton d'emballage . . . . .	500	477			
Total	7,525	7,555			

	1887	1886		1887	1886
	Tonnes	Tonnes		Tonnes	Tonnes
Report	27,881	28,255	<i>M. Objets servant au transport.</i>		
84. Terres de tout genre (y compris sable et gravier, mais non pas les terres à couleurs)	2,023	2,268	90. Véhicules . . . . .	7,529	3,253
85. Glace . . . . .	1,338	1,995	91. Caisses et tonneaux vides, emballages . .	6,472	5,425
86. Foin et paille . . .	462	1,103	Total	14,001	8,678
87. Fourrages, fourrages verts, betteraves, plantes fourragères de tout genre . . . . .	733	678	<i>N. Marchandises non dénommées.</i>		
88. Semences de tout genre, excepté les céréales .	630	692	92. Expéditions partielles	7,028	5,363
89. Engrais de tout genre	3,260	2,588	93. Groupages . . . . .	4,925	3,140
Total	36,327	37,579	94. Autres charges complètes . . . . .	18,693	13,672
			Total	30,646	22,175

Récapitulation.	1887	1886	Comparé à 1886		1887	1886
			plus	moins		
			Tonnes	Tonnes		
A. Denrées alimentaires et objets mobiliers	150,011	124,791	25,220		22,19	23,31
B. Combustibles . . . . .	135,554	100,722	34,832		20,05	19,32
C. Matériaux de construction . . . . .	67,012	43,134	23,878		9,91	8,28
D. Industrie métallurgique . . . . .	169,665	118,772	50,893		25,10	22,79
E. Industrie textile . . . . .	42,761	37,551	5,210		6,33	7,20
F. Tannerie . . . . .	3,017	2,597	420		0,45	0,50
G. Verrerie et poterie . . . . .	10,969	9,446	1,523		1,62	1,81
H. Fabrication du papier . . . . .	7,525	7,555	—	30	1,11	1,45
I. Industrie de la paille . . . . .	1,731	1,701	30		0,26	0,33
K. Industrie du bois . . . . .	6,779	6,524	255		1,00	1,25
L. Matières auxiliaires pour l'agriculture et l'industrie . . . . .	36,327	37,579	—	1,252	5,33	7,21
M. Objets servant au transport . . . . .	14,001	8,678	5,323	—	2,07	1,67
N. Marchandises non dénommées . . . . .	30,646	22,175	8,471	—	4,53	4,25
<i>Total général</i>	675,998	521,225	154,773	—	100,00	100,00



## 8. Récapitulation chronologique du trafic et des recettes.

Années	Longueur moyenne des lignes	Ramené à la longueur totale des lignes		Recettes sur transports par chemin de fer						
		Voyageurs	Marchandises	par kilomètre de ligne						
				Voyageurs	Bagages	Animaux	Marchandises	Ensemble	Recettes indirectes	Total
Kilom.	Nombre	Tonnes	Fr.	Fr	Fr.	Fr.	Fr.	Fr.	Fr.	Fr.
1875 *	67	161,174	12,295	7,404	356	118	1,796	9,674	85	9,759
1876	67	138,577	14,459	6,486	369	160	2,037	9,052	554	9,606
1877	67	115,279	13,427	5,710	340	187	1,961	8,198	636	8,834
1878	67	100,934	13,669	5,095	325	220	2,062	7,702	585	8,287
1879	67	103,736	20,561	5,276	335	192	2,846	8,649	561	9,210
1880	67	125,741	32,915	6,390	378	208	4,013	10,989	728	11,717
1881	67	118,338	28,904	6,074	379	188	3,815	10,456	827	11,283
1882										
1 <sup>er</sup> janv.-30 juin	118	83,574	33,625	4,649	365	103	3,333	8,450	368	8,818
1 <sup>er</sup> juillet-31 déc.	252	109,166	119,793	9,369	871	754	9,828	20,822	1742	22,564
1883	266	207,055	278,677	16,672	1573	825	20,217	39,287	4272	43,559
1884	266	165,694	295,187	12,526	1315	646	21,913	36,400	3229	39,629
1885	266	169,540	327,417	13,562	1465	657	22,566	38,250	1344	39,594
1886	266	163,296	308,819	12,881	1490	549	22,002	36,922	1308	38,230
1887	266	175,595	402,260	13,935	1534	516	27,072	43,057	1503	44,560

\* y compris décembre 1874.



### 9. Dépenses de l'exploitation.

Branches de service	1887						1886					
	Fr.	C.	%	Fr.	C.	%	Fr.	C.	%	Fr.	C.	%
<i>I. Administration générale.</i>												
a) Personnel . . . . .	316,650	35	5,73				315,965	82	5,97			
b) Autres dépenses . . . . .	69,701	20	1,26				74,264	32	1,41			
				386,351	55	6,99				390,230	14	7,38
<i>II. Surveillance et entretien de la ligne.</i>												
a) Personnel . . . . .	389,086	99	7,04				392,775	34	7,42			
b) Autres dépenses . . . . .	51,959	89	0,94				48,097	02	0,91			
c) Entretien et réfection de la ligne . . . . .	808,560	20	14,62	1,249,607	08	22,60	969,507	21	18,32	1,410,379	57	26,65
<i>III. Expédition et mouvement.</i>												
a) Personnel . . . . .	1,086,572	19	19,65				1,034,213	42	19,55			
b) Autres dépenses . . . . .	94,076	78	1,71	1,180,648	97	21,36	78,952	14	1,49	1,113,165	56	21,04
<i>IV. Traction.</i>												
a) Personnel . . . . .	544,656	03	9,85				535,134	39	10,11			
b) Autres dépenses . . . . .	17,392	99	0,31				14,982	—	0,29			
c) Combustible, graisses, etc., pour les locomotives . . . . .	835,713	20	15,12				674,710	41	12,75			
d) Graisses, etc., pour les voitures et wagons . . . . .	17,161	32	0,32				21,844	45	0,44			
e) Entretien et renouvellement du matériel roulant . . . . .	373,796	76	6,76	1,788,720	30	32,36	336,064	02	6,35	1,582,735	27	29,91
<i>Total des dépenses directes</i>				4,605,327	90	83,31				4,496,510	54	84,98
<i>V. Dépenses diverses.</i>												
a) Loyers et affermages . . . . .	751,886	59	13,60				648,385	39	12,25			
b) Pertes sur services auxiliaires et accessoires . . . . .							3,600	64	0,07			
c) Autres dépenses . . . . .	170,729	24	3,09	922,615	83	16,69	142,896	45	2,70	794,882	48	15,02
<i>Total général</i>				5,527,943	73	100,00				5,291,393	02	100,00

## 10. Dépenses moyennes.

<i>Dépenses.</i>	1887	1886
	Francs	Francs
<i>Administration générale :</i>		
dépense par kilomètre de ligne . . . . .	1,452,45	1,467,03
"  "  fr. 1000 de recettes . . . . .	32,59	38,37
"  "  kilomètre de train . . . . .	0,2007	0,2241
"  "  "  d'essieu de voitures et wagons . . . . .	0,0065	0,0078
"  "  tonne-kilomètre (poids brut) . . . . .	0,0011	0,0014
<i>Surveillance et entretien de la ligne :</i>		
dépense par kilomètre de ligne . . . . .	4,697,77	5,302,18
"  "  "  "  train . . . . .	0,6492	0,8098
"  "  "  d'essieu de voitures et wagons . . . . .	0,0209	0,0283
"  "  tonne-kilomètre (poids brut) . . . . .	0,0037	0,0050
<i>Expédition et mouvement :</i>		
dépense par kilomètre de ligne . . . . .	4,438,53	4,184,83
"  "  "  "  train . . . . .	0,6134	0,6392
"  "  "  d'essieu de voitures et wagons . . . . .	0,0193	0,0223
"  "  tonne-kilomètre (poids brut) . . . . .	0,0034	0,0039
<i>Traction :</i>		
dépense par kilomètre de ligne . . . . .	6,724,51	5,950,13
"  "  "  "  train . . . . .	0,9293	0,9088
"  "  "  "  locomotive . . . . .	0,6915	0,7043
"  "  "  d'essieu de voitures et wagons . . . . .	0,0299	0,0317
"  "  tonne-kilomètre (poids-brut) . . . . .	0,0052	0,0056
<i>Total des dépenses directes :</i>		
par kilomètre de ligne . . . . .	17,313,26	16,904,17
"  "  "  train . . . . .	2,3926	2,5819
"  "  "  parcours utile . . . . .	2,0137	2,2684
"  "  "  locomotive . . . . .	1,7804	2,0009
"  "  "  d'essieu de voitures et wagons . . . . .	0,0771	0,0901
"  "  tonne-kilomètre (poids brut) . . . . .	0,0134	0,0159
<i>Dépenses diverses :</i>		
par kilomètre de ligne . . . . .	3,468,48	2,988,23
"  tonne-kilomètre (poids brut) . . . . .	0,0027	0,0028
<i>Dépenses totales :</i>		
par kilomètre de ligne . . . . .	20,781,74	19,892,45
"  "  "  train . . . . .	2,8719	3,0383
"  "  "  parcours utile . . . . .	2,4171	2,6694
"  "  "  locomotive . . . . .	2,1371	2,3546
"  "  "  d'essieu de voitures et wagons . . . . .	0,0926	0,1061
"  "  tonne-kilomètre (poids brut) . . . . .	0,0161	0,0187
	<b>Pour cent</b>	<b>Pour cent</b>
Rapport des dépenses totales aux recettes d'exploitation . . . . .	46,64	52,03
"  "  "  "  "  "  "  de transport . . . . .	48,26	53,87



## II. Récapitulation chronologique des dépenses d'exploitation.

Années	Longueur moyenne exploitée	Dépenses									
		par kilomètre de ligne							par kilomètre de train	par kilomètre de parcours utile	par kilomètre d'essieu de voitures et wagons
		Administration générale	Surveillance et entretien de la ligne	Expédition et mouvement	Traction	Total	Dépenses diverses	Total général			
kilom.	Fr.	Fr.	Fr.	Fr.	Fr.	Fr.	Fr.	Fr.	Fr.	C.	
1875 *	67	1385	1275	2190	5735	10,585	2	10,587	2,89	2,89	18,33
1876	67	1230	2622	2214	4355	10,421	10	10,431	2,90	2,90	20,34
1877	67	826	2746	2400	2600	8,572	175	8,747	3,07	3,07	21,72
1878	67	672	2225	2074	2228	7,199	277	7,476	2,85	2,85	20,33
1879	67	625	1586	1899	2067	6,177	224	6,401	2,49	2,49	15,45
1880	67	648	1557	1969	2181	6,355	206	6,561	2,27	2,26	12,68
1881	67	584	1593	1905	2329	6,411	221	6,632	2,34	2,34	14,35
1882											
1 <sup>er</sup> janv.-30 juin	118	858	2475	2381	4775	10,489	959	11,448	3,05	2,80	16,28
1 <sup>er</sup> juillet-31 déc.	252	1116	2719	3775	6551	14,161	2897	17,058	3,12	2,47	10,09
1883	266	1474	4053	4226	7122	16,875	2746	19,621	3,13	2,67	10,89
1884	266	1398	3624	3950	6148	15,120	3132	18,252	3,15	2,71	9,96
1885	266	1436	4298	4131	5886	15,751	3272	19,023	3,06	2,66	10,00
1886	266	1467	5302	4185	5950	16,904	2988	19,892	3,04	2,67	10,61
1887	266	1452	4698	4439	6724	17,313	3469	20,782	2,87	2,42	9,26

\* y compris décembre 1874

## 12. Aperçu de la circulation des trains.

Lignes	Longueur kilométrique	Nombre et nature des trains					Kilomètres de trains		
		Par jour	Trains de voyageurs	Trains mixtes	Trains de marchandises	Trains de matériaux	Ensemble	1887	1886
<b>A. Lucerne-Chiasso</b> . . . . .	231								
1. <i>Trains réguliers</i>									
du 1 <sup>er</sup> janvier au 31 mai . . . . .		32	2718	—	2114	—	4832	586937	584823
du 1 <sup>er</sup> juin au 14 octobre . . . . .		<sup>34,36</sup> 2844	—	—	1956	—	4800	599128	597624
du 15 octobre au 31 décembre . . . . .		36	1560	—	1329	—	2889	355425	305566
2. <i>Trains spéciaux</i> . . . . .			7122	—	5399	—	12521	1541490	1488013
			14	1	3021	—	3036	200495	72457
3. <i>Trains de matériaux</i> . . . . .			7136	1	8420	—	15557	1741985	1560470
			—	—	—	245	245	2764	6719
			7136	1	8420	245	15802	1744749	1567189
<b>B. Bellinzzone-Locarno</b> . . . . .	21								
1. <i>Trains réguliers</i>									
du 1 <sup>er</sup> janvier au 31 mai . . . . .		12	1810	—	—	—	1810	25946	25972
du 1 <sup>er</sup> juin au 14 octobre . . . . .		12	1632	—	—	—	1632	23392	23392
du 15 octobre au 31 décembre . . . . .		12	937	—	—	—	937	13437	13416
2. <i>Trains spéciaux</i> . . . . .			4379	—	—	—	4379	62775	62780
			—	—	2	—	2	26	21
3. <i>Trains de matériaux</i> . . . . .			4379	—	2	—	4381	62801	62801
			—	—	—	63	63	287	144
			4379	—	2	63	4444	63088	62945
<b>C. Bellinzzone-Luino</b> . . . . .	40								
1. <i>Trains réguliers</i>									
du 1 <sup>er</sup> janvier au 31 mai . . . . .		12	1510	—	302	—	1812	72480	72480
du 1 <sup>er</sup> juin au 14 octobre . . . . .		12	1360	—	272	—	1632	65280	65280
du 15 octobre au 31 décembre . . . . .		12	780	—	156	—	936	37440	37440
2. <i>Trains spéciaux</i> . . . . .			3650	—	730	—	4380	175200	175200
			1	—	296	—	297	11880	3040
3. <i>Trains de matériaux</i> . . . . .			3651	—	1026	—	4677	187080	178240
			—	—	—	2	2	71	—
			3651	—	1026	2	4679	187151	178240
<b>Récapitulation.</b>									
<i>Lucerne-Chiasso</i> . . . . .		32	7136	1	8420	245	15802	1744749	1567189
<i>Bellinzzone-Locarno</i> . . . . .		<sup>34,36</sup> 12	4379	—	2	63	4444	63088	62945
<i>Bellinzzone-Luino</i> . . . . .		12	3651	—	1026	2	4679	187151	178240
<b>Total</b>			15166	*1	9448	310	24925	1994988	1808374

\* Le train spécial Luino-Rothkreuz du 21 avril compte pour deux trains.

### 13. Parcours des trains.

Mois	Kilomètres de trains		Kilomètres d'essieux		Tonnes-kilomètres (poids brut)		Tonnes-kilom. (poids net) (bagages et animaux incl.)	
	1887	1886	1887	1886	1887	1886	1887	1886
Janvier . . .	145191	138648	4138439	3784960	23773225	21708953	7558134	6199512
Février . . .	134639	126276	4146780	3513829	24132329	20123867	7962931	6682225
Mars . . . .	149733	140339	4768757	4170737	27200670	23525016	8531347	7280096
Avril . . . .	144473	134850	4702894	3965930	27040455	22496930	8411084	6669007
Mai . . . . .	146630	139577	4626455	4082576	26473111	23181409	8373710	6851901
Juin . . . . .	153988	150738	4430503	4134968	24820837	23457612	7426961	6243259
Juillet . . .	159123	156238	4396648	4183760	24773824	23836083	7122748	6500393
Août . . . . .	161346	156608	4588058	4097212	25990999	23200361	7428165	6403030
Septembre .	161701	153170	4974258	4239654	28479189	24069712	9026379	6826725
Octobre . . .	180073	156530	5824780	4866022	33506650	27695612	10522483	8231082
Novembre . .	183097	144166	5911487	4569125	34410652	25839390	12056517	7480142
Décembre . .	204809	144394	7155522	4275092	41492327	24424678	13629174	7916048
Ensemble	1924803	1741534	59664581	49883865	342094268	283559623	108049633	83283420
Sur le parcours italien de la frontière suisse jusqu'à Luino du 1 <sup>er</sup> janvier au 31 déc.	70185	66840	1738244	1522588	10039511	8795609	—	—
<i>Total</i>	1994988	1808374	61402825	51406453	352133779	292355232	108049633	83283420

Les trains de matériaux sont compris dans ces sommes pour :

<b>1887 :</b>	<b>1886 :</b>
3,122	6,863 kilomètres de trains,
35,938	112,798 kilomètres d'essieux,
166,367	427,141 tonnes-kilomètres (poids brut).

Déduction faite du mouvement des trains de matériaux sur le tronçon de la „frontière suisse“ à Luino, il reste donc pour les trains réguliers et spéciaux de nos propres lignes :

<b>1887 :</b>	<b>1886 :</b>
1,921,711	1,734,671 kilomètres de trains,
59,628,703	49,771,067 kilomètres d'essieux,
341,927,901	283,132,482 tonnes-kilomètres (poids brut).
108,049,633	83,283,420 tonnes-kilomètres (poids net).

### 14. Parc des locomotives fin 1887.

Séries	Catégories	De l'année	Nos.	Nombre	Essieux moteurs
E <sup>2</sup>	Locomotives-tenders à quatre roues couplées, pour trains mixtes en plaine et service de manœuvre . . . . .	1874	1 à 4	4	8
		1883	5 et 6	2	4
F <sup>2</sup>	Locomotives-tenders à quatre roues couplées, pour trains locaux et service de manœuvre . . . . .	1882	11 et 12	2	4
F <sup>3</sup>	Locomotive-tender à six roues couplées, pour le service de manœuvre . . . . .	1882	13	1	3
F <sup>2</sup>	Locomotive-tender à quatre roues couplées, pour le service de manœuvre . . . . .	1882	14	1	2
A <sup>2</sup> T	Locomotives à quatre roues couplées et tender séparé, pour trains express et omnibus en plaine . . . . .	1883	18 à 20	3	6
		1874	21 à 24	4	8
A <sup>2</sup>	Locomotives-tenders à quatre roues couplées pour trains express et omnibus en plaine . . . . .	1882	25 à 30	6	12
A <sup>2</sup>	Locomotive-tender à quatre roues couplées, pour trains express et omnibus en plaine . . . . .	1882	1000	1	2
C <sup>3</sup> T	Locomotives à six roues couplées et tender séparé, pour trains de marchandises en plaine et trains de voyageurs en montagne . . . . .	1874	41 à 46	6	18
		1882	51 à 66	16	48
B <sup>3</sup>	Locomotives-tenders à six roues couplées, pour trains de marchandises en plaine et trains de voyageurs en montagne . . . . .	1882	81 à 88	8	24
		1883	89 à 92	4	12
D <sup>4</sup> T	Locomotives à huit roues couplées et tender séparé pour trains de marchandises en montagne . . . . .	1882	101 à 115	15	60
		1883	116 à 123	8	32
		1886	124 à 127	4	16
<i>Total</i>				85	259

L'appareil pour la manœuvre du frein Hardy est adapté à 7 locomotives A<sup>2</sup>T, 7 A<sup>2</sup>, 12 B<sup>3</sup>, et 16 C<sup>3</sup>T.

L'appareil " " " " " " Kœrting est adapté à 9 locomotives B<sup>3</sup>,

L'appareil " " " " " " frein-vacuum automatique est adapté à 5 locomotives C<sup>3</sup>T.

2 locomotives F<sup>2</sup> sont munies du frein-vacuum automatique.

L'appareil pour le chauffage des trains par la vapeur est adapté à 7 locomotives A<sup>2</sup>, 6 A<sup>2</sup>T, 12 B<sup>3</sup>, 16 C<sup>3</sup>T et 3 E<sup>2</sup>.

## 15. Parcours des locomotives,

a. Par																
Séries	Nos	Nombre	Allumages	Service de réserve	Service de manœuvre	Kilomètres										
						sur le réseau du Gothard										
						Express et omnibus	Double traction des express et omnibus	Double traction en queue des express et omnibus	Trains mixtes et de marchandises	Double traction des trains mixtes et de marchand.	Double traction en queue des trains mixtes et de marchandises	Trains de matériaux	Service de manœuvre	Chasse-neige	Haut-le-pied	Machines non allumées
des locomotives				Heures	Heures											
A (E <sup>2</sup> )	1—6	6	854	421	14616	61115	195	—	73	203	—	644	116928	—	193	—
A <sup>I</sup> (F <sup>2</sup> )	11—12	2	370	24	499	36650	509	—	—	205	—	—	3992	—	6	—
A <sup>II</sup> (F <sup>3</sup> )	13	1	39	6	2444	—	—	—	—	16	—	—	19552	—	89	—
A <sup>III</sup> (F <sup>2</sup> )	14	1	112	—	1794	—	—	—	—	16	—	—	14352	—	162	—
B (A <sup>2</sup> <sub>T</sub> )	18—24	7	976	31	1477	164288	737	—	39	583	—	—	11816	40	147	—
B <sup>I</sup> (A <sup>2</sup> )	25—30	6	1040	2793	1404	229900	7351	—	399	3001	—	34	11232	—	111	—
B <sup>II</sup> (A <sup>2</sup> )	1000	1	113	274	874	2968	330	—	200	413	—	70	6992	—	56	—
C <sup>anc.</sup> (C <sup>3</sup> <sub>T</sub> )	41—46	6	1044	5627	435	949	13931	—	131612	12616	1695	34	3480	50	1426	50
C <sup>noouv.</sup> (C <sup>3</sup> <sub>T</sub> )	51—66	16	3199	7154	1010	450850	54456	—	35660	10167	4147	739	8080	223	7819	—
C <sup>I</sup> (B <sup>3</sup> )	81—92	12	3044	7687	1393	231556	19204	—	91989	24427	10070	364	11144	30	5680	—
D (D <sup>4</sup> <sub>T</sub> )	101—127	27	5810	6420	1204	248	29948	—	483626	52997	117602	121	9632	346	64025	—
Locomotives du Gothard		85	16601	30437	27150	1178524	126661	—	743598	104644	133514	2006	217200	689	79714	50
Locomotives de Compagnies étrangères		—	—	—	—	78	—	—	—	—	—	—	—	—	—	—
<i>Total</i>		—	16601	30437	27150	1178602	126661	—	743598	104644	133514	2006	217200	689	79714	50

b. Par															
Janvier . . . . .	85	1446	4714	2192	91402	4042	—	53224	6704	9346	88	17536	477	5470	—
Février . . . . .	85	1326	3993	2061	82572	4563	—	52067	8783	9975	—	16488	—	5796	50
Mars . . . . .	85	1498	4497	2305	91419	8252	—	58065	8893	10692	182	18440	67	7770	—
Avril . . . . .	85	1451	4083	2143	88745	11725	—	55300	8751	10360	520	17144	—	7682	—
Mai . . . . .	85	1489	2183	2180	91633	16206	—	54461	5621	9417	536	17440	—	7439	—
Juin . . . . .	85	1384	1694	2015	102506	11322	—	51282	4122	8317	200	16120	—	5952	—
Juillet . . . . .	85	1437	1888	2106	106847	11056	—	52032	3649	7470	244	16848	—	5733	—
Août . . . . .	85	1402	1712	2113	106885	11915	—	54293	4494	8598	168	16904	—	5994	—
Septembre . . . . .	85	1343	1464	2094	102377	14191	—	59300	7403	10535	24	16752	—	5893	—
Octobre . . . . .	85	1277	1427	2267	105762	11346	—	74285	11336	13713	26	18136	—	6802	—
Novembre . . . . .	85	1130	1588	2355	102713	10635	—	80274	13612	15247	18	18840	92	6675	—
Décembre . . . . .	85	1418	1194	3319	105741	11408	—	99015	21276	19844	—	26552	53	8508	—
<i>Total</i>	—	16601	30437	27150	1178602	126661	—	743598	104644	133514	2006	217200	689	79714	50
A déduire: Parcours des locomotives étrangères .	—	—	—	—	78	—	—	—	—	—	—	—	—	—	—
Locomotives du Gothard	—	16601	30437	27150	1178524	126661	—	743598	104644	133514	2006	217200	689	79714	50



par séries et par mois.

séries																	
de locomotives																	
Total	Sur le réseau de la Méditerranée italienne.					Total général	Parcours sur			Moyenne par locomotive pour une année	Nombre maximum des kilomètres parcourus par une locomotive de chaque série		Kilomètres d'essieux de voitures et wagons		Tonnes-kilom. (poids brut)		
	Express et omnibus	Trains mixtes et de marchandises	Double traction	Haut-le-pied	Chasse-neige		Total	les lignes de plaine	les lignes de montagne		la ligne du Monte-Cenere	Nos	Kilo-mètres	En tout	Par kilomètre de locomotive	En tout	Par kilomètre de locomotive
179351	—	—	—	—	—	179351	179105	—	246	29892	535056	594694	9,58	3212327	51,46		
41362	—	—	—	—	—	41362	40974	388	—	20681	1223972	141702	3,79	719954	19,27		
19657	—	—	—	—	—	19657	19602	—	55	19657	1319657	591	5,63	3672	3,50		
14530	—	—	—	—	—	14530	14420	—	110	14530	1414530	442	2,48	2755	1,55		
177650	46440	—	15	—	46455	224105	220355	3722	28	32015	1954686	3426470	16,14	19791073	93,23		
252028	60	—	—	—	60	252088	245300	6788	—	42015	2556727	4424693	18,37	24757683	102,79		
11029	—	—	—	—	—	11029	7915	3002	112	11029	100011029	27692	6,86	160031	39,64		
165843	—	2190	—	—	2190	168033	159048	6477	2508	28005	4535180	7695487	46,77	44497831	270,42		
572141	570	2160	15	15	30	2790	574931	75912	429582	69437	35933	5548990	10348828	18,26	59679173	105,28	
394464	7695	9840	—	30	—	17565	412029	132534	6395	273100	34336	8743156	10346315	25,81	59988247	149,64	
758545	—	1200	—	—	—	1200	759745	50188	606140	103417	28139	12637934	24395587	32,52	139319433	185,73	
2586600	54765	15390	30	45	30	70260	2656860	1145353	1062494	449013	31257		61402501	25,17	352132179	144,34	
78	—	—	—	—	—	78	78	—	—	—	—		320		1600		
2586678	54765	15390	30	45	30	70260	2656938	1145431	1062494	449013	31257		61402821		352133779		

mois																	
188289	4650	1125	—	15	30	5820	194109	88358	74311	31440				4271206	24,19	24549345	139,03
180294	4200	1290	—	—	—	5490	185784	83174	72949	29661				4289383	25,34	24972039	147,51
203780	4650	1260	—	—	—	5910	209690	92963	83673	33054				4919707	25,72	28064060	146,74
200227	4515	1110	15	—	—	5640	205867	89485	83230	33152				4846184	25,68	27874685	147,70
202753	4650	1020	—	30	—	5700	208453	93019	81459	33975				4762136	24,93	27244502	142,63
199821	4500	990	—	—	—	5490	205311	89817	81858	33636				4555197	24,08	25520102	134,89
203879	4650	945	15	—	—	5610	209489	92652	81265	35572				4513995	23,43	25440400	132,06
209251	4650	930	—	—	—	5580	214831	93301	84890	36640				4707292	23,78	26668318	134,73
216475	4500	930	—	—	—	5430	221905	92909	89802	39194				5105080	24,88	29227084	142,16
241406	4650	1290	—	—	—	5940	247346	101423	101682	44241				5984411	26,11	34425498	150,19
248106	4500	1740	—	—	—	6240	254346	104390	104301	45655				6077225	25,80	35385710	150,26
292397	4650	2760	—	—	—	7410	299807	123940	123074	52793				7371005	26,97	42762036	156,49
2586678	54765	15390	30	45	30	70260	2656938	1145431	1062494	449013				61402821	25,17	352133779	144,34
78	—	—	—	—	—	78	78	—	—	—				320		1600	
2586600	54765	15390	30	45	30	70260	2656860	1145353	1062494	449013				61402501		352132179	

16. Moyennes de service des locomotives.

Séries	Nombre des locomotives	Nombre de journées						Moyennes en % des locomotives journallement						Moyenne des journées de service effectives d'une locomotive en service des trains, y compris le service de manœuvre	Moyenne des kilomètres parcourus par jour et par locomotive, y compris le service de manœuvre
		en service des trains	en service de manœuvre	en service de réserve	au repos	en réparations	Total	en service des trains	en service de manœuvre	en service de réserve	au repos	en réparations	Total		
A (E <sup>2</sup> )	6	385	925	3	523*	354	2,190	17,58	42,24	0,13	23,88	16,17	100	218	81,90
A <sup>I</sup> (F <sup>2</sup> )	2	382	—	—	71	277	730	52,33	—	—	9,72	37,95	100	191	56,66
A <sup>II</sup> (F <sup>3</sup> )	1	1	153	—	100	111	365	0,28	41,92	—	27,39	30,41	100	154	53,85
A <sup>III</sup> (F <sup>2</sup> )	1	5	132	—	137	91	365	1,37	36,16	—	37,53	24,94	100	137	39,81
B (A <sup>2</sup> <sub>T</sub> )	7	1,155	18	—	1072	310	2,555	45,21	0,70	—	41,96	12,13	100	168	87,71
B <sup>I</sup> (A <sup>2</sup> )	6	1,290	—	4	561	335	2,190	58,90	—	0,18	25,62	15,30	100	215	115,11
B <sup>II</sup> (A <sup>2</sup> )	1	109	4	—	35	217	365	29,36	1,10	—	9,59	59,45	100	113	30,22
C <sup>anc.</sup> (C <sup>3</sup> <sub>T</sub> )	6	1,305	—	8	426	451	2,190	59,59	—	0,37	19,45	20,59	100	217	76,73
C <sup>nouv.</sup> (C <sup>3</sup> <sub>T</sub> )	16	3,572	—	73	1,247	948	5,840	61,17	—	1,25	21,35	16,23	100	223	98,45
C <sup>I</sup> (B <sup>3</sup> )	12	3,132	6	30	649	563	4,380	71,51	0,14	0,68	14,82	12,85	100	262	94,07
D (D <sup>4</sup> <sub>T</sub> )	27	5,881	—	86	2,457	1,431	9,855	59,68	—	0,87	24,93	14,52	100	218	77,09
<i>Total</i>	85	17,217	1,238	204	7,278	5,088	31,025	55,49	3,99	0,66	23,46	16,40	100	217	85,64

\*) La locomotive n° 3 a été utilisée durant 122 jours pour actionner la machine à vapeur de l'usine à gaz de Bellinzona.  
 " " " " 6 " " " 34 " " " " " " des installations d'éclairage électrique à Chiasso.

## 17. Quantités et coût des combustibles pour les locomotives.

a. Par séries.														
Séries	Bois			Houille			Briquettes			Total*			par kilomètre de locomotive	
	m <sup>3</sup>	Fr.	C.	Kg.	Fr.	C.	Kg.	Fr.	C.	Kg.	Fr.	C.	Kg.	C.
A (E <sup>2</sup> )	12,29	54	86	862,950	21,638	40	—	—	—	865,408	21,693	26	4,83	12,10
A <sup>I</sup> (F <sup>2</sup> )	14,77	63	40	129,300	3,243	86	3,900	118	39	136,154	3,425	65	3,29	8,28
A <sup>II</sup> (F <sup>3</sup> )	0,50	2	—	79,200	1,983	81	—	—	—	79,300	1,985	81	4,03	10,10
A <sup>III</sup> (F <sup>2</sup> )	2,50	12	—	73,350	1,841	13	—	—	—	73,850	1,853	13	5,08	12,75
B (A <sup>2</sup> T)	19,48	82	95	1,633,250	40,943	80	10,650	319	58	1,647,796	41,346	33	7,35	18,45
B <sup>I</sup> (A <sup>2</sup> )	14,40	60	43	1,691,850	42,429	80	137,700	4,131	—	1,832,430	46,621	23	7,27	18,10
B <sup>II</sup> (A <sup>2</sup> )	4,23	19	30	81,350	2,043	75	300	9	—	82,496	2,072	05	7,48	18,79
C <sup>anc.</sup> (C <sup>3</sup> T)	13,30	56	68	2,309,850	57,928	41	500	15	—	2,313,010	58,000	09	13,76	34,52
C <sup>nouv.</sup> (C <sup>3</sup> T)	54,00	230	15	6,497,200	162,858	77	918,300	27,915	15	7,426,300	191,004	07	12,92	33,22
C <sup>I</sup> (B <sup>3</sup> )	29,42	127	18	4,276,000	107,198	39	384,000	11,712	—	4,665,884	119,037	57	11,92	28,89
D (D <sup>4</sup> T)	80,11	340	45	13,367,100	335,081	79	600	18	—	13,383,722	335,440	24	17,62	44,15
	245,00	1049	40	31,001,400	777,191	91	1,455,950	44,238	12	32,506,350	822,479	43	12,23	30,96

b. Par mois.														
Janvier . . . . .	20,50	102	50	2,423,500	61,193	38	1,100	33	—	2,428,700	61,328	88	12,51	31,60
Février . . . . .	23,50	117	50	2,327,650	58,424	02	950	28	50	2,333,300	58,570	02	12,56	31,58
Mars . . . . .	21,00	88	20	2,585,750	64,902	33	300	9	—	2,590,250	64,999	53	12,55	31,00
Avril . . . . .	19,50	81	80	2,526,750	63,421	43	—	—	—	2,530,650	63,503	33	12,29	30,85
Mai . . . . .	22,00	92	40	2,427,700	60,935	27	3 050	91	50	2,435,150	61,119	17	11,68	29,32
Juin . . . . .	21,00	88	20	1,880,050	47,189	26	331,350	9,940	50	2,215,600	57,217	96	10,79	27,87
Juillet . . . . .	21,00	88	20	1,578,550	39,621	61	653,150	19,921	08	2,235,900	59,630	89	10,67	28,46
Août . . . . .	22,50	94	50	2,099,600	52,699	96	279,250	8,517	13	2,383,350	61,311	59	11,09	28,54
Septembre . . . . .	15,00	60	—	2,582,550	64,563	75	4,500	137	25	2,590,050	64,761	—	11,22	29,18
Octobre . . . . .	20,00	80	—	3,209,100	80,227	50	50	1	53	3,213,150	80,309	03	12,93	32,47
Novembre . . . . .	20,00	80	—	3,342,900	83,580	90	250	7	63	3,347,150	83,668	53	13,15	32,90
Décembre . . . . .	19,00	76	—	4,017,300	100,432	50	182,000	5,551	—	4,203,100	106,059	50	14,02	35,38
	245,00	1,049	40	31,001,400	777,191	91	1,455,950	44,238	12	32,506,350	822,479	43	12,23	30,96

Le prix moyen du total des charbons est de fr. 25. 30, la tonne ; il était de fr. 24. 98 en 1886, de fr. 25. — en 1885, de fr. 26. 75 en 1884, de fr. 32. 79 en 1883 et de fr. 36. 47 en 1882.

\*) Poids total y compris le bois, dont 1 m<sup>3</sup> équivaut à 200 kg. de charbon.



## 18. Quantités et coût des graisses et huiles pour les locomotives.

a. par séries.																				
Séries	Huile pour machines			Suif			Huile à graisser			Huile de navette			Graisses diverses			Total			par kilomètre de locomotive	
	Kg.	Fr.	C.	Kg.	Fr.	C.	Kg.	Fr.	C.	Kg.	Fr.	C.	Kg.	Fr.	C.	Kg.	Fr.	C.	Gr.	C.
A (E <sup>2</sup> )	—	—	—	261,00	174	87	1727,50	965	08	71,00	43	92	—	—	—	2,059,50	1,183	87	11,48	0,566
A <sup>I</sup> (F <sup>2</sup> )	—	—	—	9,00	6	03	340,00	181	19	1,00	—	62	—	—	—	350,00	187	84	8,46	0,45
A <sup>II</sup> (F <sup>3</sup> )	—	—	—	70,00	46	90	165,50	92	01	15,00	8	40	—	—	—	250,50	147	31	12,74	0,75
A <sup>III</sup> (F <sup>2</sup> )	3,00	3	90	40,00	26	80	126,00	71	06	33,00	21	78	5,00	5	50	207,00	129	04	14,24	0,88
B (A <sup>2</sup> <sub>T</sub> )	5,20	6	59	433,50	290	45	3,587,00	1,964	59	224,00	140	58	0,10	—	60	4,249,80	2,402	81	18,96	1,07
B <sup>I</sup> (A <sup>2</sup> )	158,50	200	85	663,00	444	21	3,185,00	1,616	91	146,00	90	92	0,35	2	10	4,152,85	2,354	99	16,47	0,93
B <sup>II</sup> (A <sup>2</sup> )	—	—	—	26,00	17	42	115,00	64	80	62,00	36	44	0,05	—	30	203,05	118	96	18,41	1,08
Canc. (C <sup>3</sup> <sub>T</sub> )	—	—	—	481,00	322	27	3,056,00	1,647	23	176,00	110	16	0,20	1	20	3,713,20	2,080	86	22,10	1,24
C <sup>nouv.</sup> (C <sup>3</sup> <sub>T</sub> )	41,20	52	11	2017,50	1351	73	10,721,00	5,690	12	2503,00	1,619	22	2,05	5	34	15,284,75	8,718	52	26,59	1,52
C <sup>I</sup> (B <sup>3</sup> )	12,50	15	45	1260,00	844	20	6,773,00	3,628	39	1974,00	1,288	16	7,40	13	20	10,026,90	5,789	40	24,34	1,41
D (D <sup>4</sup> <sub>T</sub> )	68,20	88	11	2588,50	1734	30	23,314,00	12,387	43	1642,50	1,032	91	3,15	7	04	27,616,35	15,249	79	36,35	2,01
	288,00	367	01	7849,50	5259	18	53,110,00	28,308	81	6847,50	4393	11	18,30	35	28	68,113,00	38,363	39	25,64	1,44
b. par mois.																				
Janvier	29,70	38	61	337,00	225	79	3,706,00	2,149	48	84,00	55	44	0,20	1	20	4,156,90	2,470	52	21,42	1,27
Février	26,50	34	45	372,00	249	24	3,596,00	2,085	68	111,00	73	26	5,30	7	30	4,110,80	2,449	93	22,13	1,32
Mars	35,00	45	50	414,00	277	38	4,423,00	2,476	88	110,00	61	60	0,15	—	90	4,982,15	2,862	26	23,76	1,37
Avril	25,00	32	50	392,00	262	64	4,402,00	2,465	12	131,00	73	36	0,35	2	10	4,950,35	2,835	72	24,05	1,38
Mai	26,00	33	80	415,50	278	39	4,793,00	2,684	08	134,00	88	44	1,25	7	50	5,369,75	3,092	21	25,76	1,48
Juin	27,50	35	36	640,00	428	80	3,597,00	2,014	32	1726,00	1139	16	0,25	1	50	5,990,45	3,619	14	29,18	1,76
Juillet	23,50	30	55	661,00	442	87	3,394,50	1,900	92	1838,00	1213	08	6,50	6	50	5,923,50	3,593	92	28,28	1,72
Août	14,00	18	20	738,00	494	46	4,872,00	2,550	99	160,00	105	60	1,15	1	24	5,785,15	3,170	49	26,93	1,48
Septembre	23,70	28	44	767,00	513	89	4,898,00	2,441	56	108,00	66	96	0,80	1	40	5,797,50	3,052	25	26,13	1,35
Octobre	23,50	28	20	942,50	631	48	5,091,50	2,502	81	175,00	108	50	0,80	2	—	6,233,00	3,272	99	25,20	1,32
Novembre	19,50	23	40	1030,50	690	44	5,089,00	2,483	60	627,50	389	05	0,40	2	40	6,766,90	3,588	89	26,61	1,41
Décembre	15,00	18	—	1140,00	763	80	5,248,00	2,553	37	1643,00	1018	66	1,15	1	24	8,047,15	4,355	07	26,84	1,45
	288,00	367	01	7849,50	5259	18	53,110,00	28,308	81	6847,50	4393	11	18,30	35	28	68,113,00	38,363	39	25,64	1,44

Le prix moyen des graisses et huiles est de 56,32 centimes par kg. au lieu de 64,54 centimes en 1886, de 77,26 centimes en 1885, de 83,14 centimes en 1884, de 87,35 centimes en 1883 et de 86 centimes en 1882.

19. Parcours, consommation et frais de réparations des locomotives de 1874/75 à 1887.

Années	Parcours			Consommation						Frais de réparations	
	Kilomètres de locomotives	Kilomètres d'essieux de voitures et wagons	Tonnes-kilomètres (poids brut)	de combustible			de graisses et huiles			Total	
				Kg.	Fr.	C.	Kg.	Fr.	C.	Fr.	C.
1874)	259,920	4,021,126	18,019,825	2,473,970	153,541	96	10,311	10,338	03	20,521	94
1875)	241,557	3,434,844	15,109,874	1,599,368	79,211	17	5,866	6,247	65	16,241	08
1877	188,732	2,657,604	11,562,922	1,124,713	55,480	21	4,069	4,045	74	13,235	07
1878	173,439	2,426,976	10,435,809	932,000	46,329	19	3,390	3,612	56	11,006	08
1879	174,200	2,733,461	12,025,251	1,011,073	49,827	20	3,339	3,200	40	7,512	52
1880	191,963	3,413,778	15,457,352	1,058,959	46,993	36	3,257	2,983	01	12,132	49
1881	187,510	3,049,136	13,672,983	1,065,295	46,912	56	3,085.5	2,727	29	12,155	69
1882	1,269,497	25,842,847	119,403,953	15,561,270	567,593	44	60,047.5	51,669	45	66,210	76
1883	2,292,292	49,313,213	259,861,264	26,545,556	870,455	95	82,175.5	71,782	25	193,642	96
1884	2,135,784	50,281,467	283,171,247	25,756,670	689,032	42	54,316.5	45,162	25	324,533	40
1885	2,253,471	52,257,605	296,904,804	26,087,430	652,920	92	54,682.7	42,246	79	292,581	60
1886	2,314,561	51,407,410	292,355,232	26,469,325	661,168	40	56,453.05	36,435	36	251,466	70
1887	2,656,938	61,402,825	352,133,779	32,506,350	821,281	43	68,113.90	38,363	39	253,603	16

Années	p. 1 km. de locomotive		pour 1 kilomètre de locomotive				pour 1 kilomètre d'essieu de voitures et wagons					pour 1 tonne-kilomètre (poids brut)						
	Parcours		Consommation		Frais de réparations	Parcours	Consommation		Frais de réparations	Consommation		Frais de réparations	Consommation		Frais de réparations			
	kilom. d'essieux de voitures et wagons	tonnes-kilomètres (poids brut)	de combustible				de graisses et huiles			tonnes-kilomètres (poids brut)	de combustible		de graisses et huiles			tonnes-kilomètres (poids brut)	de combustible	
			Kg.	C.	Gr.	C.	C.	Kg.	C.		Gr.	C.	C.	Kg.	C.		Gr.	C.
1874/75	15,5	69,3	9,52	59,07	39,67	3,98	7,895	4,5	0,615	3,32	2,56	0,257	0,510	0,137	0,85	0,57	0,057	0,114
1876	14,2	62,5	6,62	32,79	24,28	2,59	6,723	4,4	0,466	2,31	1,71	0,182	0,473	0,106	0,53	0,39	0,041	0,107
1877	14,1	61,3	5,96	29,40	21,56	2,14	7,013	4,4	0,423	2,09	1,53	0,152	0,498	0,097	0,48	0,35	0,035	0,114
1878	14,0	60,2	5,37	26,71	19,55	2,08	6,346	4,3	0,384	1,91	1,40	0,149	0,453	0,089	0,44	0,32	0,035	0,105
1879	15,7	69,0	5,30	28,60	19,17	1,84	4,313	4,4	0,370	1,82	1,22	0,117	0,275	0,084	0,41	0,28	0,027	0,063
1880	17,3	80,5	5,52	24,48	16,97	1,55	6,320	4,5	0,310	1,38	0,95	0,087	0,355	0,069	0,30	0,21	0,019	0,079
1881	16,3	73,0	5,68	25,02	16,46	1,46	6,483	4,5	0,350	1,54	1,01	0,090	0,399	0,078	0,34	0,23	0,020	0,039
1882	20,3	94,1	12,26	44,71	47,30	4,07	5,215	4,6	0,602	2,20	2,33	0,200	0,256	0,130	0,48	0,50	0,043	0,055
1883	21,5	113,4	11,58	37,97	35,85	3,13	8,448	5,3	0,538	1,77	1,67	0,146	0,392	0,102	0,33	0,32	0,028	0,074
1884	23,5	132,6	12,06	32,26	25,43	2,11	15,195	5,6	0,512	1,37	1,08	0,092	0,645	0,091	0,24	0,19	0,016	0,115
1885	23,2	131,8	11,58	28,98	24,27	1,87	12,983	5,7	0,499	1,25	1,05	0,081	0,560	0,088	0,22	0,13	0,014	0,099
1886	22,2	126,3	11,44	28,57	24,39	1,57	10,865	5,7	0,515	1,29	1,10	0,071	0,4891	0,081	0,23	0,19	0,012	0,086
1887	23,1	132,5	12,23	30,91	25,64	1,44	9,545	5,7	0,529	1,34	1,11	0,062	0,4130	0,092	0,23	0,19	0,011	0,072

## 20. Parc des voitures et wagons fin 1887.

					Nombre de places par classes				Poids mort en tonnes		Nombre des essieux
					I	II	III	Total	par voiture	total	
<i>Voitures à voyageurs.</i>											
Série A <sup>S</sup>	2	voitures à 18 places de 1 <sup>re</sup> classe	} salon		36	—	—	36	13,00	26,00	4
" A <sup>S</sup>	1	" " 21 " 1 <sup>re</sup>			21	—	—	21	12,60	12,60	2
" A	9	" " 18 " 1 <sup>re</sup>			162	—	—	162	8,65	77,85	18
" A	9	" " 21 " 1 <sup>re</sup>			189	—	—	189	11,98	107,82	18
" A	25	" " 21 " 1 <sup>re</sup>			525	—	—	525	12,50	312,50	50
" A <sup>B</sup>	20	" " { 6 " 1 <sup>re</sup>			120	—	—	120	} 8,50	187,00	} 40
" A <sup>B</sup>	2	" " { 24 " 2 <sup>me</sup>			—	480	—	480			
" A <sup>B</sup>	2	" " { 8 " 1 <sup>re</sup>			16	—	—	16			
" B	14	" " { 32 " 2 <sup>me</sup>			—	448	—	448	8,50	119,00	28
" B	1	" " 40 " 2 <sup>me</sup>			—	40	—	40	8,70	8,70	2
" B	9	" " 36 " 2 <sup>me</sup>			—	324	—	324	11,65	104,85	18
" B	25	" " 36 " 2 <sup>me</sup>			—	900	—	900	12,30	307,50	50
" B <sup>CF</sup>	4	" " { 8 " 2 <sup>me</sup>		} avec réduit pour bagages	—	32	—	32	} 9,40	37,60	} 8
" B <sup>CF</sup>	4	" " { 28 " 3 <sup>me</sup>				—	—	112			
" C	37	" " 40 " 3 <sup>me</sup>			—	—	1480	1480	8,50	314,50	74
" C	9	" " 55 " 3 <sup>me</sup>		—	—	495	495	9,65	86,85	18	
" C	15	" " 55 " 3 <sup>me</sup>		—	—	825	825	10,00	150,00	30	
" C <sup>4</sup>	12	" " 72 " 3 <sup>me</sup>		—	—	864	864	13,40	160,80	48	
" D	1	" " 9 " 2 <sup>me</sup>	pour le transport de malades	—	9	—	9	8,50	8,50	2	
	195		Total	1069	2281	3776	7126	10,37	2022,07	414	
<i>Fourgons à bagages.</i>											
Série F	8	fourgons		6	48	9,40	75,20	16			
" "	9	"		10	90	9,40	84,60	18			
" "	20	"		10	200	10,20	204,00	40			
	37		Total	9,13	338	9,83	363,80	74			
<i>Wagons à marchandises.</i>											
Série K	245	wagons cov. pr. bestiaux et march.		10,00	2450,00	7,500	1837,500	490			
" K <sup>C</sup>	72	" " " marchandises		10,00	720,00	6,600	475,200	144			
" K <sup>RC1</sup>	30	" " " groupages		12,50	375,00	8,850	265,500	60			
" L <sup>1</sup>	45	" découv. " marchandises		12,50	562,50	5,775	259,875	90			
" M <sup>2</sup>	105	" " " " " "		12,50	1312,50	5,950	624,750	210			
" M <sup>2</sup>	18	" pour le transport des pierres		15,00	270,00	5,775	103,950	36			
" M <sup>1</sup>	42	" " " " " "		15,00	630,00	5,950	249,900	84			
" M <sup>1</sup>	5	" " " " " "		12,50	62,50	5,100	25,500	10			
" M <sup>R1</sup>	5	" " " " " rails		12,50	62,50	7,050	35,250	10			
" N	8	" " " " " de longs bois		12,50	100,00	4,600	36,800	16			
" N	12	" " " " " " "		12,50	150,00	4,800	57,600	24			
" O <sup>KH</sup>	2	" de secours		10,00	20,00	6,600	13,200	4			
" O <sup>KT</sup>	1	" pour l'éclairage des tunnels		10,00	10,00	8,500	8,500	2			
" O <sup>LF1</sup>	150	" en fer pr. le transp. du charbon		12,50	1875,00	6,800	1020,000	300			
" O <sup>MG</sup>	1	" à réservoir de gaz		15,00	15,00	10,500	10,500	2			
" S	65	" pour le transport du gravier		10,00	650,00	4,600	299,000	130			
	806		Total	11,50	9265,00	6,604	5323,025	1612			
843 total des fourgons et wagons							9603,00		5686,825	1686	
Sont munis du frein Hardy: 40 A, 15 A <sup>B</sup> , 45 B, 2 C et 11 F.											
" " " " Kerting: 3 A, 3 A <sup>B</sup> , — 4 C et 2 F.											
" " " " vacuum-automatique: — 3 A <sup>B</sup> , 2 B <sup>CF</sup> , 3 C, 2 C <sup>4</sup> et 2 F.											
" " " " chauffage à vapeur: 20 A, 2 A <sup>S</sup> , 21 A <sup>B</sup> , 15 B, 23 C, 4 C <sup>4</sup> et 9 F.											

## 21. Parcours et utilisation des voitures et wagons.

### a. Parcours des voitures et wagons.

	Voitures à voyageurs		Wagons à marchandises		Total	
	Kilomètres d'essieux					
	1887	1886	1887	1886	1887	1886
<i>1. Parcours des voitures et wagons du Gothard.</i>						
a) Sur le réseau du Gothard	8,062,346	7,985,506	9,686,338	10,850,448	17,748,684	18,835,954
b) Sur les chemins de fer suisses . . . . .	1,408,178	1,461,786	7,459,598	4,161,794	8,867,776	5,623,580
c) Sur les chemins de fer étrangers (y compris frontière — Luino) . . .	1,257,388	1,220,620	9,040,282	7,303,512	10,297,670	8,524,132
<i>Parcours total des voitures et wagons du Gothard . .</i>	<i>10,727,912</i>	<i>10,667,912</i>	<i>26,186,218</i>	<i>22,315,754</i>	<i>36,914,130</i>	<i>32,983,666</i>
<i>2. Parcours des voitures et wagons sur les lignes du Gothard.</i>						
a) Voitures et wagons du Gothard . . . . .	8,062,346	7,985,506	9,686,338	10,850,448	17,748,684	18,835,954
b) Voitures et wagons étrangers :						
1. Voitures et wagons de Compagnies suisses .	1,040,144	778,864	7,945,282	4,521,402	8,985,426	5,300,266
2. Fourgons des Postes fédérales . . . . .	—	—	1,012,054	1,012,172	1,012,054	1,012,172
3. Voitures et wagons d'autres pays . . . .	1,014,754	947,506	30,014,685	23,066,249	31,029,439	24,013,755
4. Wagons-lits . . . . .	888,978	721,718	—	—	888,978	721,718
<i>Parcours total des voitures et wagons du Gothard et étrangers . . . . .</i>	<i>11,006,222</i>	<i>10,433,594</i>	<i>48,658,359</i>	<i>39,450,271</i>	<i>59,664,581</i>	<i>49,883,865</i>

### b. Utilisation des voitures et wagons.

#### 1. Voitures à voyageurs.

		1887:	1886:
Rapport entre le nombre de places occupées et le nombre total de places . . . . .	I <sup>e</sup> classe	24,77 %	22,95 %
	II <sup>e</sup> „	28,40 „	28,64 „
	III <sup>e</sup> „	27,57 „	26,96 „
	ensemble	27,40 „	26,92 „
Nombre de places vides pour une place occupée	I <sup>e</sup> classe	4,04	4,36
	II <sup>e</sup> „	3,52	3,49
	III <sup>e</sup> „	3,63	3,71
	ensemble	3,65	3,71

#### 2. Wagons à marchandises.

Utilisation de la force (tonnage) des wagons . . . . . 39,82 %      38,28 %

**22. Parcours, consommation en graisses et huiles et frais de réparations des voitures et wagons de 1874|75 à 1887.**

Années	Parcours		Consommation en graisses et huiles						Frais de réparations				
	Kilomètres d'essieux de voitures et wagons	Tonnes-kilomètres (poids brut)	Graisses et huiles	par kilomètre d'essieu	par tonne-km. (poids brut)	Montant		par kilomètre d'essieu	par tonne-kilomèt. (p. b.)	Montant		par kilomètre d'essieu	par tonne-kilomèt. (p. b.)
			kg.	gr.	gr.	Fr.	C.	C.	C.	Fr.	C.	C.	C.
1874 } 1875 }	4,021,126	18,019,825	3,570	0,888	0,198	3,587	03	0,089	0,020	12,130	37	0,302	0,067
1876	3,434,844	15,109,874	1,706	0,496	0,113	1,842	84	0,054	0,012	17,792	03	0,518	0,118
1877	2,657,604	11,562,922	1,631,5	0,614	0,141	1,666	21	0,063	0,015	6,804	37	0,256	0,059
1878	2,426,976	10,435,809	1,778,5	0,733	0,170	1,589	49	0,065	0,015	10,793	50	0,485	0,103
1879	2,733,461	12,025,251	2,288,4	0,837	0,190	1,965	57	0,072	0,016	6,970	40	0,255	0,058
1880	3,413,778	15,457,352	2,274	0,666	0,147	1,909	09	0,056	0,012	8,243	21	0,241	0,053
1881	3,049,136	13,672,983	2,085,5	0,684	0,153	1,677	50	0,055	0,012	17,361	31	0,569	0,127
1882	25,842,847	119,403,953	11,175,05	0,432	0,094	9,359	04	0,036	0,008	47,228	61	0,183	0,040
1883	49,313,213	259,861,264	19,202,5	0,889	0,074	11,898	10	0,024	0,005	155,200	71	0,315	0,060
1884	50,281,467	283,171,247	6,298,15	0,125	0,022	2,770	12	0,006	0,001	142,894	53	0,284	0,050
1885	52,257,605	296,904,804	11,088,90	0,212	0,037	3,455	94	0,007	0,001	131,046	39	0,251	0,044
1886	51,407,410	292,355,232	14,963,50	0,291	0,051	4,189	67	0,008	0,001	143,298	45	0,278	0,049
1887	61,402,825	352,133,779	12,476,60	0,203	0,035	2,359	07	0,004	0,001	135,597	84	0,221	0,038

**23. Quantités et coût des graisses et huiles pour les voitures et wagons.**

Mois	Huile minérale			Huile à locomotive et huile de navette			Suif			Matières diverses			Total		
	Kg.	Fr.	C.	Kg.	Fr.	C.	Kg.	Fr.	C.	Kg.	Fr.	C.	Kg.	Fr.	C.
Janvier . .	254	55	88	36	21	04	—	—	—	—	—	—	290,00	76	92
Février . .	792	174	24	15	8	70	2	1	34	—	—	—	809,00	184	28
Mars . . .	584	105	12	20	11	20	3	2	01	—	—	—	607,00	118	33
Avril . . .	893	160	74	—	—	—	—	—	—	—	—	—	893,00	160	74
Mai . . . .	979	176	22	—	—	—	2	1	34	0,20	1	20	981,20	178	76
Juin . . . .	1787	321	66	1	—	56	5	3	35	0,10	—	60	1793,10	326	17
Juillet . .	1738	312	84	41	22	96	—	—	—	—	—	—	1779,00	335	80
Août . . .	1699	305	82	—	—	—	20	13	40	—	—	—	1719,00	319	22
Septembre	1164	209	52	—	—	—	5	3	35	0,30	—	75	1169,30	213	62
Octobre .	1502	270	36	—	—	—	10	6	70	—	—	—	1512,00	277	06
Novembre	432	77	76	—	—	—	—	—	—	—	—	—	432,00	77	76
Décembre	487	87	66	5	2	75	—	—	—	—	—	—	492,00	90	41
<b>Total</b>	<b>12311</b>	<b>2257</b>	<b>82</b>	<b>118</b>	<b>67</b>	<b>21</b>	<b>47</b>	<b>31</b>	<b>49</b>	<b>0,60</b>	<b>2</b>	<b>55</b>	<b>12476,60</b>	<b>2359</b>	<b>07</b>

Consommation de graisses et huiles par kilomètre d'essieu de voitures et wagons : 0,203 gramme.

Coût des graisses et huiles par kilomètre d'essieu de voitures et wagons : 0,004 centime.



### 24. Dépenses pour le service de la traction (redevances non déduites).

Nature des dépenses	Montants		Totaux		Par kilo- mètre de locomotive		Par kilomètre de train		P. kilomètre d'essieu de voit. et wag.		Par tonne- kilom. (poids brut)	
	Fr.	C.	Fr.	C.	C.	C.	C.	C.	C.	C.	C.	C.
<i>A. Personnel.</i>												
<small>(appointements, émoluments, salaires à la journée, indemnités de voyage et de logement, primes de parcours et d'économies, uniformes, etc.)</small>												
1. Chef du service de la traction et ses aides (bureau central de la traction)	32,584	76			1,226		1,633		0,0531		0,0092	
2. Personnel des locomotives et visiteurs des voitures et wagons :												
a. Chefs des dépôts et leurs aides	26,166	48			0,985		1,312		0,0426		0,0074	
b. Mécaniciens et chauffeurs . . .	414,694	77			15,608		20,786		0,6753		0,1179	
c. Visiteurs et aides-visiteurs . . .	26,148	62			0,984		1,311		0,0426		0,0074	
3. Personnel chargé de l'alimentation et du nettoyage du matériel (nettoyeurs de locomotives, nettoyeurs et graisseurs de voitures et wagons) . . .	73,221	50			2,756		3,670		0,1192		0,0208	
			572,816	13		21,559		28,712		0,9328		0,1627
<i>B. Matières pour les locomotives, voitures et wagons.</i>												
1. Combustibles :												
a. locomotives . . . . .	821,281	43			30,911		41,165		1,3375		0,2332	
b. voitures et wagons . . . . .	1,762	01			0,066		0,088		0,0029		0,0005	
2. Graisses et huiles :												
a. locomotives . . . . .	38,363	39			1,444		1,923		0,0625		0,0109	
b. voitures et wagons . . . . .	2,359	07			0,089		0,118		0,0038		0,0007	
3. Eclairage :												
a. locomotives . . . . .	5,134	49			0,193		0,258		0,0084		0,0015	
b. voitures et wagons . . . . .	13,276	17			0,500		0,665		0,0216		0,0037	
4. Nettoyage, désinfection, étoupage, eau et sable :												
a. locomotives . . . . .	13,352	25			0,503		0,669		0,0217		0,0038	
b. voitures et wagons . . . . .	1,027	39			0,038		0,052		0,0017		0,0003	
			896,556	20		33,744		44,938		1,4601		0,2546
<i>C. Entretien et renouvellement du matériel roulant.</i>												
1. Locomotives et tenders . . . . .	253,603	16			9,545		12,712		0,4130		0,0720	
2. Voitures . . . . .	69,391	10			2,612		3,473		0,1130		0,0197	
3. Wagons . . . . .	66,206	74			2,491		3,318		0,1079		0,0188	
			389,201	—		14,648		19,508		0,6339		0,1105
<i>D. Dépenses diverses.</i>												
1. Fournitures de bureau, frais d'impression et de reliure, insertions, ports de lettres et télégrammes . .	4,875	02			0,183		0,244		0,0079		0,0014	
2. Eclairage, chauffage et nettoyage des locaux de service, notamment des remises et dortoirs . . . . .	3,708	05			0,140		0,186		0,0061		0,0011	
3. Complètement et entretien de l'inventaire pour le service de la traction (à l'exclusion de celui pour les ateliers) . . . . .	9,659	17			0,364		0,484		0,0157		0,0027	
4. Divers . . . . .	—	—			—		—		—		—	
			18,242	24		0,687		0,914		0,0297		0,0052
			1,876,815	57		70,638		94,072		3,0565		0,5330

*Observation.* Les redevances payées par les chemins de fer italiens de la Méditerranée pour le service de la traction sur la ligne Luino-Pino (frontière), pour le service commun de la gare de Chiasso, etc. etc., n'ont pas été déduites des postes ci-dessus.

**25. Récapitulation chronologique des dépenses pour le service de la traction de 1874 à 1887 par kilomètre de locomotive, kilomètre d'essieu de voitures et wagons et par tonne-kilomètre (poids brut).**

Chap. IV. A. 1 à 3. Personnel						Chap. IV. B. 1a—4a Consommation de matières par les locomotives				
Années	Sommes		par kilom. de locomotive	par kilom. d'essieu de voit. et wag.	par tonne-kilom. (poids brut)	Sommes	par kilom. de locomotive	par kilom. d'essieu de voit. et wag.	par tonne-kilom. (poids brut)	
	Fr.	C.	C.	C.	C.		Fr.	C.	C.	C.
1874/75	107,019	28	41,173	2,661	0,5939	166,954	19	64,233	4,152	0,9265
1876	75,441	82	31,231	2,196	0,4993	88,003	05	36,432	2,562	0,5824
1877	66,435	30	35,200	2,499	0,5745	61,861	06	32,777	2,328	0,5350
1878	48,821	63	28,149	2,012	0,4678	51,953	25	29,955	2,141	0,4978
1879	46,079	57	26,452	1,686	0,3831	54,950	77	31,545	2,010	0,4569
1880	47,853	81	24,928	1,402	0,3095	52,897	22	27,556	1,550	0,3421
1881	49,167	14	26,221	1,612	0,3595	51,451	85	27,439	1,687	0,3763
1882	324,173	74	25,536	1,254	0,2715	639,078	76	50,322	2,472	0,5352
1883	631,353	67	27,542	1,280	0,2430	968,820	67	42,261	1,965	0,3728
1884	563,111	18	26,366	1,120	0,1989	761,148	13	35,638	1,514	0,2688
1885	565,559	35	25,097	1,082	0,1904	720,865	05	31,989	1,379	0,2428
1886	565,150	82	24,417	1,099	0,1933	719,336	28	31,078	1,399	0,2461
1887	572,816	13	21,559	0,933	0,1627	878,131	56	33,050	1,430	0,2494

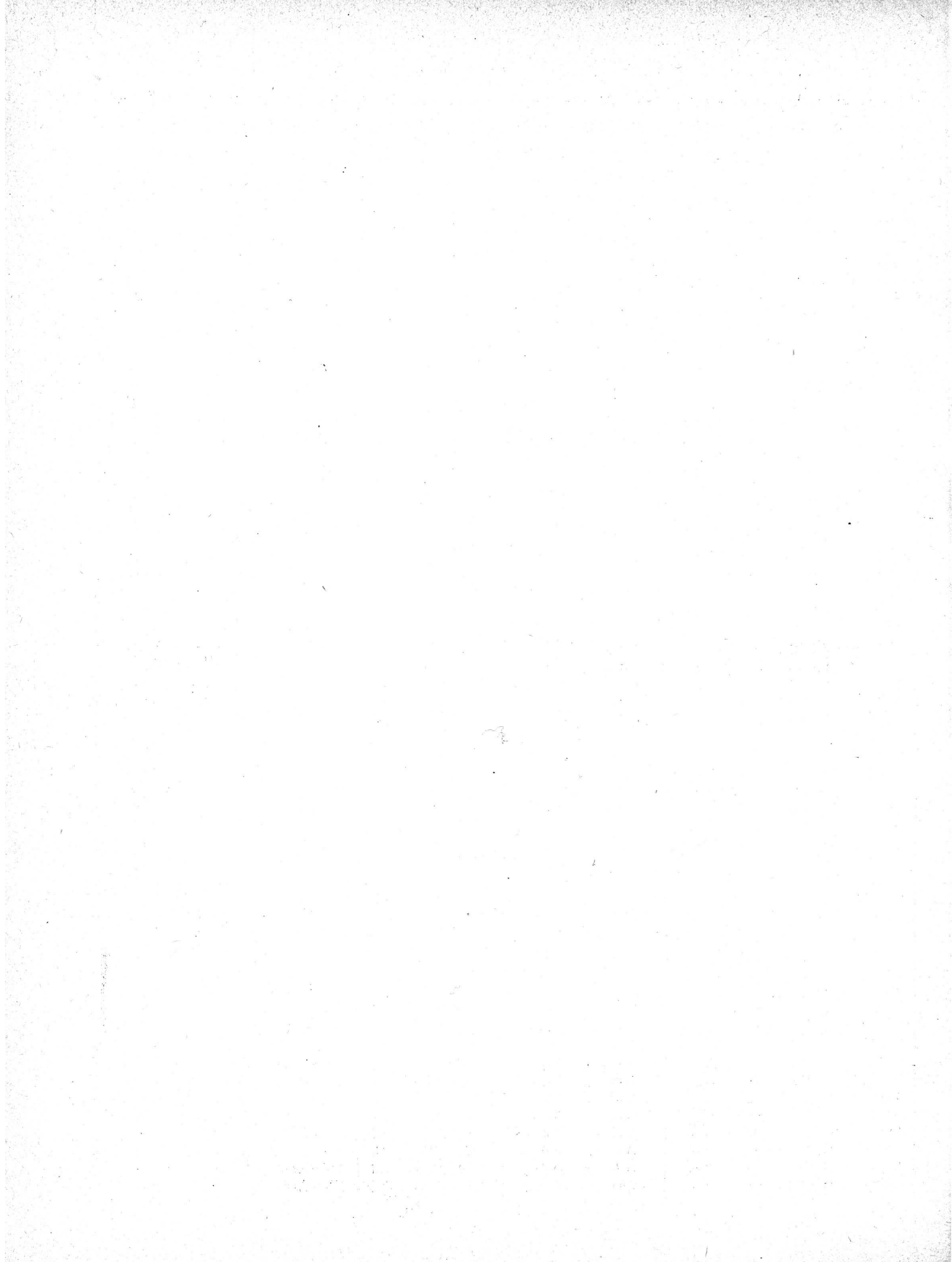
  

Chap. IV. B. 1b—4b. Consommation de matières par les voitures et wagons						Chap. IV. C. 1 à 3. Entretien et renouvellement du matériel roulant				
Années	Sommes		par kilom. de locomotive	par kilom. d'essieu de voit. et wag.	par tonne-kilom. (poids brut)	Sommes	par kilom. de locomotive	par kilom. d'essieu de voit. et wag.	par tonne-kilom. (poids brut)	
	Fr.	C.	C.	C.	C.		Fr.	C.	C.	C.
1874/75	4,357	63	1,676	0,108	0,0241	32,652	31	12,562	0,812	0,1811
1876	4,572	68	1,893	0,133	0,0302	34,033	11	14,089	0,991	0,2252
1877	2,654	36	1,406	0,100	0,0233	20,039	44	10,618	0,754	0,1733
1878	2,333	82	1,346	0,096	0,0223	21,799	58	12,569	0,898	0,2039
1879	2,739	71	1,573	0,100	0,0228	14,482	92	8,314	0,530	0,1204
1880	2,782	57	1,450	0,081	0,0180	20,375	70	10,615	0,597	0,1318
1881	2,584	13	1,378	0,085	0,0189	29,517	—	15,741	0,968	0,2159
1882	23,653	02	1,862	0,092	0,0198	113,439	37	8,932	0,438	0,0950
1883	31,337	02	1,865	0,063	0,0120	348,843	67	15,217	0,707	0,1342
1884	31,120	04	1,458	0,062	0,0110	465,967	21	21,817	0,926	0,1645
1885	23,973	54	1,064	0,046	0,0081	423,627	99	18,799	0,811	0,1427
1886	24,140	96	1,044	0,047	0,0082	394,765	15	17,056	0,768	0,1350
1887	18,424	64	0,694	0,030	0,0052	389,201	—	14,648	0,634	0,1105

Chap. IV. D. 1 à 4. Dépenses diverses						Dépenses totales				
Années	Sommes		par kilom. de locomotive	par kilom. d'essieu de voit. et wag.	par tonne-kilom. (poids brut)	Sommes	par kilom. de locomotive	par kilom. d'essieu de voit. et wag.	par tonne-kilom. (poids brut)	
	Fr.	C.	C.	C.	C.		Fr.	C.	C.	C.
1874/75	8,863	16	3,410	0,220	0,0492	319,846	57	123,054	7,953	1,7748
1876	3,497	27	1,448	0,102	0,0231	205,547	93	85,093	5,984	1,3602
1877	2,588	94	1,372	0,097	0,0224	153,579	10	81,373	5,778	1,3235
1878	2,103	54	1,213	0,087	0,0201	127,011	82	73,232	5,234	1,2169
1879	1,239	28	0,711	0,045	0,0103	119,492	25	68,595	4,371	0,9935
1880	1,457	81	0,760	0,043	0,0094	125,367	11	65,309	3,673	0,8108
1881	1,259	23	0,672	0,041	0,0092	133,979	35	71,451	4,393	0,9798
1882	10,045	13	0,791	0,039	0,0082	1,110,390	02	87,443	4,295	0,9297
1883	16,057	08	0,700	0,033	0,0062	1,996,412	11	87,085	4,048	0,7682
1884	20,461	26	0,958	0,041	0,0072	1,841,807	82	86,237	3,663	0,6504
1885	16,400	20	0,728	0,031	0,0055	1,750,426	13	77,677	3,350	0,5895
1886	15,855	81	0,685	0,031	0,0054	1,719,249	02	74,280	3,344	0,5880
1887	18,242	24	0,687	0,030	0,0052	1,876,815	57	70,638	3,057	0,5330





# **COMPTE ANNUEL ET BILAN**

DE LA COMPAGNIE DU GOTHARD

ET

# **COMPTES DES FONDS SPÉCIAUX**

POUR L'ANNÉE 1887.



## Sixième compte annuel d'exploitation de la Compagnie

<b>Recettes.</b>	Fr.	C.	Fr.	C.	Fr.	C.
	<b>A. Recettes sur transports par chemin de fer.</b>					
I. <i>Transport des voyageurs</i> . . . . .			3,706,732	01		
II. <i>Transport des bagages, animaux et marchandises</i> (y compris les émoluments accessoires, ainsi que les recettes des entrepôts et du service de camionnage).						
a. Bagages . . . . .	408,049	68				
b. Animaux . . . . .	137,313	20				
c. Marchandises de toute nature (y compris les transports de numéraire et de valeurs et l'indemnité de l'administration des postes pour le transport de colis postaux) . . . . .	7,201,145	43				
			7,746,508	31	11,453,240	32
<b>B. Recettes diverses.</b>						
I. <i>Loyers et affermages.</i>						
a. Pour gares et sections de ligne . . . . .	113,859	98				
b. Pour matériel roulant (échange et affermage)	186,977	59				
c. Pour locations diverses de tout genre (bâtiments, biens-fonds, locaux postaux, restaurants, logements pour le personnel, terrains, talus, droit d'affichage dans les salles d'attente, etc.)	85,734	79				
			386,572	36		
II. <i>Produit de services auxiliaires.</i>						
a. Ateliers . . . . .	—	—				
b. Usine à gaz . . . . .	3,758	52				
c. Economat et magasin des imprimés . . . . .	1,602	65				
d. Service de télégraphie privée . . . . .	408	75				
			5,769	92		
III. <i>Autres recettes</i> . . . . .			7,500	13	399,842	41
<b>Total des recettes</b>					<b>11,853,082</b>	<b>73</b>

## du chemin de fer du Gothard comprenant l'année 1887.

<i>Dépenses.</i>		Fr.	C.	Fr.	C.	Fr.	C.
<b>I. Administration générale.</b>							
<i>A. Personnel.</i>							
(Jetons de présence, appointements, émoluments, salaires à la journée, déplacements, indemnités, uniformes, etc.)							
1° Autorités administratives (assemblée générale, conseil d'administration, direction et censeurs)	66,585	25					
2° Secrétariat de la Direction, traducteurs, chancellerie, archives et bureau de registration . .	56,788	17					
3° Bureau de revision des comptes, comptabilité centrale et caisse principale . . . . .	50,327	93					
4° Bureau du contentieux et des réclamations . .	5,920	08					
5° Bureau commercial et agences commerciales .	52,332	84					
6° Contrôle de l'exploitation et bureau de la statistique	69,261	13					
7° Inspection des télégraphes et télégraphistes de l'administration générale . . . . .	10,062	85					
8° Portiers et concierges de l'administration générale	5,372	10	316,650	35			
<i>B. Dépenses diverses.</i>							
1° Fournitures de bureau, imprimés, frais de reliure, journaux, insertions, ports et télégrammes . .	52,036	80					
2° Eclairage, chauffage et nettoyage des locaux de service . . . . .	12,455	05					
3° Complètement et entretien de l'inventaire . .	3,473	60					
4° Divers . . . . .	1,735	75	69,701	20			
					386,351	55	
<b>II. Surveillance et entretien de la voie.</b>							
<i>A. Personnel.</i>							
(Appointements, émoluments, salaires à la journée, déplacements, indemnités, uniformes, etc.)							
1° Ingénieur en chef et son personnel de bureau	48,425	85					
2° Ingénieurs de la voie et leurs aides . . . .	43,241	27					
3° Chefs de districts (piqueurs) et leurs remplaçants	31,434	82					
4° Gardes-voie, gardes-barrières et leurs remplaçants	229,706	77					
5° Gardes-stations [aiguilleurs] ( $\frac{1}{3}$ de leur traitement)	36,278	28	389,086	99			
<i>B. Travaux d'entretien et de renouvellement.</i>							
1° Terrassements et ouvrages d'art . . . . .	208,058	24					
2° Voie de fer . . . . .	391,225	06					
3° Bâtimens . . . . .	92,747	77					
4° Télégraphe, signaux et bornage . . . . .	76,091	38					
5° Déblayage de la neige et de la glace . . . .	40,437	75	808,560	20			
<i>A reporter</i> . .			1,197,647	19	386,351	55	

## Sixième compte annuel d'exploitation de la Compagnie

	Fr.	C.	Fr.	C.	Fr.	C.
<b>Dépenses.</b>						
<i>Report . . .</i>						
			1,197,647	19	386,351	55
<b>C. Dépenses diverses.</b>						
1° Fournitures de bureau, imprimés, frais de reliure, insertions, ports et télégrammes . . . . .	10,286	94				
2° Eclairage, chauffage et nettoyage des locaux de service (y compris maisons de gardes et guérites)	4,175	03				
3° Eclairage de la ligne à ciel ouvert et des tunnels	9,630	30				
4° Complètement et entretien de l'inventaire . . .	26,897	97				
5° Indemnités pour usage temporaire de terrains et dommages aux cultures (loyers non compris)	564	60				
6° Divers . . . . .	405	05	51,959	89	1,249,607	08
<b>III. Expédition et mouvement.</b>						
<b>A. Personnel.</b>						
<small>(Traitements, salaires, déplacements, indemnités, primes de parcours, uniformes, etc.)</small>						
1° Inspecteur principal de l'exploitation et son personnel de bureau, contrôle central du matériel	62,759	72				
2° Chefs de gares et de stations et leur personnel						
a. Chefs de gares et de stations, receveurs, agents aux bagages, aux marchandises et aux entrepôts, aides, télégraphistes, contrôleurs du matériel, gardes-marchandises, chefs-manœuvres, camionneurs, portiers et leurs remplaçants . . . . . fr. 367,428.						
b. Gardes-stations (2/3 de leur traitement) . . . . . " 72,556.						
c. Gardes de nuit, lampistes, facteurs aux bagages, chargeurs, hommes d'équipe, ouvriers pour la manœuvre des plaques-tournantes et des chariots transbordeurs . . . . . " 196,526.						
3° Personnel des trains (chefs de trains, conducteurs et gardes-freins) . . . . .	636,512	22				
	387,300	25	1,086,572	19		
<b>B. Dépenses diverses.</b>						
1° Fournitures de bureau, imprimés (y compris les billets, les frais d'impression et de publication des horaires, etc.), frais de reliure, insertions, ports et télégrammes . . . . .	27,957	91				
2° Eclairage, chauffage et nettoyage des locaux de service, éclairage des gares et stations . . . . .	42,426	77				
3° Complètement et entretien de l'inventaire des stations (y compris les bâches et les appareils télégraphiques) . . . . .	26,329	94				
4° Matières de consommation pour les installations mécaniques dans les gares, pour les appareils télégraphiques, etc. . . . .	1,459	26				
5° Plombage des marchandises et camionnage . . . . .	* 4,384	17				
6° Divers . . . . .	287	07	94,076	78	1,180,648	97
<i>A reporter . . .</i>						
					2,816,607	60

\* Les nombres en italique représentent un excédent de recettes sur les dépenses par suite de remboursements.

**du chemin de fer du Gothard comprenant l'année 1887.**

	Fr.	C.	Fr.	C.	Fr.	C.
<b>Dépenses.</b>						
<i>Report</i>					2,816,607	60
<b>IV. Traction et matériel.</b>						
<b>A. Personnel.</b> (Traitements, salaires, déplacements, indemnités, primes de parcours et d'économies, uniformes, etc.)						
1° Chef du service de la traction et son personnel de bureau (bureau central du service de la traction)	30,409	01				
2° Personnel des machines et visiteurs du matériel						
a. Chefs des dépôts et leurs auxiliaires	fr. 24,973.	32				
b. Mécaniciens et chauffeurs	" 392,414	61				
c. Visiteurs du matériel et leurs aides	" 25,236.	23				
3° Personnel chargé de l'alimentation et du nettoyage du matériel roulant (nettoyeurs de locomotives, nettoyeurs et graisseurs de voitures et wagons)	442,624	16				
	71,622	86				
			544,656	08		
<b>B. Matières consommées par le matériel roulant.</b>						
1° Combustibles						
a. pour locomotives	fr. 783,204.	82				
b. pour voitures et wagons	" 1,551.	46				
2° Suif et graisses			784,756	28		
a. pour locomotives	fr. 35,004.	24				
b. pour voitures et wagons	" 1,797.	59				
3° Huile pour éclairage			36,801	83		
a. pour locomotives	fr. 4,853.	74				
b. pour voitures et wagons	" 12,855.	06				
4° Matières servant au nettoyage, à la désinfection et à l'étoupage, eau et sable			17,708	80		
a. pour locomotives	fr. 12,650.	40				
b. pour voitures et wagons	" 957.	21				
	13,607	61				
			852,874	52		
<b>C. Entretien et renouvellement du matériel roulant.</b>						
1° Locomotives et tenders	246,474	47				
2° Voitures	64,653	36				
3° Wagons	62,668	93				
			373,796	76		
<b>D. Dépenses diverses.</b>						
1° Fournitures de bureau, imprimés, frais de reliure, insertions, ports et télégrammes	4,594	27				
2° Eclairage, chauffage et nettoyage des locaux de service (notamment aussi des remises et dortoirs) [ casernes ]	3,427	30				
3° Complètement et entretien de l'inventaire du service de la traction (excepté l'outillage, etc. des ateliers)	9,371	42				
4° Divers	—	—				
			17,392	99		
					1,788,720	30
<i>A reporter</i>					4,605,327	90



## Sixième compte annuel d'exploitation de la Compagnie du chemin de fer du Gothard comprenant l'année 1887.

		Fr.	C.	Fr.	C.	Fr.	C.
<b>Dépenses.</b>							
	<i>Report</i>					4,605,327	90
<b>V. Dépenses diverses.</b>							
<i>A. Loyers et affermages.</i>							
1°	Pour gares et sections de ligne . . . . .	315,878	89				
2°	Pour matériel roulant (échange et location) .	419,185	96				
3°	Pour locations diverses (bureaux et magasins de l'administration générale, du service de surveillance et entretien, du service d'expédition et mouvement, de la traction, de l'économat, etc.)	16,821	74	751,886	59		
<i>B. Pertes sur les services auxiliaires.</i>							
1°	Ateliers . . . . .	—	—				
2°	Usine à gaz . . . . .	—	—				
3°	Economat et magasin des imprimés . . . . .	—	—				
<i>C. Autres dépenses.</i>							
1°	Frais judiciaires . . . . .	7,740	44				
2°	Assurance contre l'incendie (immeubles, meubles, locomotives, voitures et wagons, approvisionnements, marchandises chargées) . . . . .	29,444	26				
3°	Assurances et indemnités pour accidents (personnel de l'exploitation et voyageurs) . . . . .	66,288	12				
4°	Assurances et indemnités de transport . . . . .	8,145	10				
5°	Frais de transport par suite d'interruption de la ligne . . . . .	—	—				
6°	Impôts et droits . . . . .	2,089	91				
7°	Allocations aux caisses de secours et de pensions, aux caisses de secours pour malades, gratifications	53,163	10				
8°	Divers . . . . .	3,858	31				
				170,729	24	922,615	83
	<b>Total des dépenses</b>					<b>5,527,943</b>	<b>73</b>

### *Clôture de compte.*

	Fr.	C.
<i>Total des recettes d'exploitation</i> . . . . .	11,853,082	73
<i>Total des dépenses d'exploitation</i> . . . . .	5,527,943	73
<i>Excédent des recettes d'exploitation sur les dépenses d'exploitation</i>	<b>6,325,139</b>	—

**Comptes des fonds spéciaux.  
Fonds de renouvellement.**

	Fr.	C.	Fr.	C.	Fr.	C.
<b>Recettes.</b>						
<i>Situation au 1<sup>er</sup> janvier 1887</i>			2,677,344	47		
1 <sup>o</sup> Versement ordinaire pour 1887	698,573	61				
2 <sup>o</sup> Intérêts	104,830	—				
3 <sup>o</sup> Autres recettes	—	—	803,403	61		
<i>Total</i>					<b>3,480,748</b>	<b>08</b>
<b>Dépenses.</b>						
1 <sup>o</sup> Renouvellement de la superstructure	238,744	15				
2 <sup>o</sup> Renouvellement du matériel d'exploitation	37,105	30				
	275,849	45				
moins : le produit de la vente de vieux matériel	37,456	25				
			238,393	20		
3 <sup>o</sup> Pour buts divers			—	—		
<i>Total</i>					238,393	20
<i>Situation au 31 décembre 1887</i>					3,242,354	88
<i>Total comme ci-dessus</i>					<b>3,480,748</b>	<b>08</b>

**Justification de la situation au 31 décembre 1887.**

	Fr.	C.
Val. nom. fr. 95,000. — obligations 4 % du Central-Suisse	95,000	—
" " 400,000. — " 4 % du Jura-Berne-Lucerne	400,000	—
" " 50,000. — " 3 <sup>3</sup> / <sub>4</sub> % de la Banque cant. de Bâle-Camp. à Liestal	50,000	—
" " 10,000. — " 4 % du Nord-Est Suisse	10,000	—
" " 100,000. — " 4 % de la Banque fédérale	100,000	—
" " 300,000. — " 4 % de la Banque de Lucerne	300,000	—
" " 563,000. — " 4 % du Nord-Est Suisse	563,000	—
" lir. 96,000. — " 4 % de la Ville de Rome à 94	90,240	—
" fr. 364,000. — " 4 % de la Ville de Lucerne	364,000	—
" mk. 300,000. — consol <sup>s</sup> prussiens 3 <sup>1</sup> / <sub>2</sub> % à 100/124	372,000	—
" " 200,000. — emprunt suédois 3 <sup>1</sup> / <sub>2</sub> %	238,080	—
" lir. 99,000. — obligat. hypothécaires 4 % de la Banque nationale à Rome, à 93	92,070	—
fr. 567,964. 88 actuellement encore en compte-courant auprès de la Compagnie du Gothard	567,964	88
	<b>3,242,354</b>	<b>88</b>

## Comptes des fonds spéciaux. Fonds de réserve.

	Fr.	C.	Fr.	C.	Fr.	C.
<b>Recettes.</b>						
<i>Situation au 1<sup>er</sup> janvier 1887</i> . . . . .			483,123	20		
1 <sup>o</sup> Versement ordinaire pour 1887 . . . . .	109,360	10				
2 <sup>o</sup> Intérêts . . . . .	20,240	—				
3 <sup>o</sup> Autres recettes . . . . .	—	—				
			129,600	10		
<i>Total</i> .					<b>612,723</b>	<b>30</b>
<b>Dépenses.</b>						
	—	—				
<i>Total</i>					—	—
<i>Situation au 31 décembre 1887</i> . . . . .					612,723	30
<i>Total comme ci-dessus</i>					<b>612,723</b>	<b>30</b>

### Justification de la situation au 31 décembre 1887.

	Fr.	C.
Val. nom. lir. 254,000. — obligations 4 <sup>o</sup> / <sub>o</sub> de la Ville de Rome à 94 . . . . .	238,760	—
"    "    "    252,000. —    "    4 <sup>o</sup> / <sub>o</sub> "    "    "    "    Milan à 94 . . . . .	236,880	—
fr. 137,083. 30 actuellement encore en compte-courant auprès de la Compagnie du Gothard . . . . .	137,083	30
	<b>612,723</b>	<b>30</b>

**Comptes des fonds spéciaux.**

**Fonds destiné à récompenser les actes éminents.**

	Fr.	C.	Fr.	C.	Fr.	C.
<b>Recettes.</b>						
<i>Situation au 1<sup>er</sup> janvier 1887</i> . . . . .			45,911	29		
1 <sup>o</sup> Allocation en 1887 . . . . .	10,000	—				
2 <sup>o</sup> Intérêts . . . . .	2,854	81				
3 <sup>o</sup> Autres recettes . . . . .	—	—				
<i>Total</i> . . . . .			12,854	81	<b>58,766</b>	<b>10</b>
<b>Dépenses.</b>						
1. Gratifications . . . . .	100	—				
<i>Total</i> . . . . .			100	—	100	—
<i>Situation au 31 décembre 1887</i> . . . . .					58,666	10
<i>Total comme ci-dessus</i> . . . . .					<b>58,766</b>	<b>10</b>

**Justification de la situation au 31 décembre 1887.**

	Fr.	C.
Val. nom. fr. 58,000. — obligations 4% du Gothard . . . . .	58,363	85
Créance à la Caisse d'épargne et de prêts du canton de Lucerne . . . . .	302	25
<i>Total comme ci-dessus</i> . . . . .	58,666	10

## Compte de profits et pertes.

	Fr.	C.	Fr.	C.
<b>Recettes.</b>				
1° Solde ordinaire au 31 décembre 1886 . . . . .	116,786	46		
à déduire: montant sorti ultérieurement du fonds de construction à la charge du compte de 1886 . . .	22,071	84		
			94,714	62
2° Excédent des recettes de l'exploitation . . . . .			6,325,139	—
3° Produit de capitaux disponibles . . . . .			610,182	20
4° Intérêts pour capitaux employés à la construction de nouvelles lignes . . . . .			—	—
5° Produit d'entreprises accessoires . . . . .			—	—
6° Sommes prélevées sur les fonds spéciaux . . . . .			238,393	20
7° Recettes diverses . . . . .			2,767	55
8° Solde passif à reporter . . . . .			—	—
<i>Total</i> . . . . .			<b>7,271,196</b>	<b>57</b>
<b>Dépenses.</b>				
1° Solde passif . . . . .			—	—
2° Excédent des dépenses de l'exploitation . . . . .			—	—
3° Intérêts en comptes - courants et provisions (différences de cours, frais occasionnés par le paiement de titres et coupons échus) . . . . .			20,180	77
4° Intérêts des emprunts consolidés . . . . .			3,786,559	85
Val. nom. fr. 67,312,000. — obligations 4%				
" " " 23,908,500. — " 5%				
5° Perte sur l'exploitation d'entreprises accessoires . . . . .			—	—
6° Sommes affectées à des amortissements et versements au fonds de construction :				
a. amortissements de capitaux . . . . .	215,200	—		
b. diminutions sur l'actif . . . . .	6,119	30		
c. fonds de construction . . . . .	134,539	42		
			355,858	72
7° Versements dans les fonds spéciaux (y compris les in- térêts de ces fonds) . . . . .			933,003	71
8° Pour buts divers . . . . .			3,036	89
9° A la disposition des actionnaires . . . . .				
a. à distribuer: 5 % de dividende . . . . .	1,700,000	—		
b. solde à reporter au 1 <sup>er</sup> janvier 1888 . . . . .	472,556	63		
<i>Total</i> . . . . .			2,172,556	63
			<b>7,271,196</b>	<b>57</b>

## Compte de capital.

	Fr.	C.	Fr.	C.
<b>Recettes.</b>				
1. Solde actif de l'année de 1886 . . . . .	11,548,105	11		
plus: le report ultérieur au compte de capital de 1886 . . . . .	22,071	84		
2. Versements de capitaux . . . . .			11,570,176	95
3. Sommes prélevées sur le produit de l'exploitation:			7,597,000	—
a. pour amortissements de capitaux . . . . .	215,200	—		
b. pour diminutions sur l'actif . . . . .	6,119	30		
c. pour augmenter le fonds de construction . . . . .	134,539	42		
			355,858	72
4. Produits de ventes et remboursements . . . . .	50,100	26		
moins: le report ultérieur de 1886 . . . . .	22,071	84		
			28,028	42
5. Solde passif à reporter . . . . .			—	—
<i>Total des recettes</i>			<b>19,551,064</b>	<b>09</b>
<b>Dépenses.</b>				
1. Solde passif de l'année précédente . . . . .			—	—
2. Remboursement de capitaux:				
a. obligations 4% sorties au tirage et amorties . . . . .	215,200	—		
b. conversion d'obligations 5% en 4% . . . . .	6,856,500	—		
			7,071,700	—
3. Dépenses de construction . . . . .			367,997	67
4. Pertes de cours, etc. . . . .			782,691	15
5. Augmentation de la participation à d'autres chemins de fer . . . . .			—	—
6. Frais d'installation des entreprises accessoires . . . . .			—	—
7. Dépréciation de fonds disponibles . . . . .			6,119	30
8. Solde actif à reporter . . . . .			11,322,555	97
<i>Total des dépenses</i>			<b>19,551,064</b>	<b>09</b>



## Seizième compte annuel de la Compagnie du chemin de fer du Gothard

	Fr.	C.	Fr.	C.
<i>Recettes.</i>				
<b>I. Capital-subvention, actions et obligations (recettes directes).</b>				
1° Versement de subventions . . . . .	—	—		
2° Versements sur les actions . . . . .	—	—		
3° Obligations émises . . . . .	—	—		
<b>II. Autres recettes (recettes indirectes).</b>				
1° Produit net du compte effets et valeurs, lettres de change et intérêts	—	—		
2° Produits de loyers et affermagés . . . . .	—	—		
3° Produit d'immeubles (terrains et bâtiments) revendus . . . . .	15,254	03		
4° Excédent des recettes d'exploitation sur les dépenses d'exploitation des sections ouvertes au service pendant la période de construction	—	—		
5° Divers . . . . .	—	—	15,254	03
<b>Total des recettes</b>				
			15,254	03

**concernant les dépenses de construction pour l'année 1887.**

<i>Dépenses.</i>	Dépenses de construction		Produits d. ventes et remboursements		Dépenses nettes	
	Fr.	C.	Fr.	C.	Fr.	C.
<b>I. Remboursement des dépenses faites depuis l'année 1860 jusqu'au 5 décembre 1871 par la Réunion des Cantons et des Compagnies suisses de chemins de fer, promotrice d'une ligne par le Gothard</b>	—	—	—	—	—	—
<b>II. Formation du capital de construction pour l'exécution du chemin de fer du Gothard.</b>						
1° Perception du capital-subvention (ports) . . . . .	—	—	—	—	—	—
2° Émission des actions et des obligations (différences de cours, commissions, etc.) . . . . .	—	—	—	—	—	—
3° Établissement des titres pour le capital-subvention, pour les actions et les obligations . . . . .	—	—	—	—	—	—
<b>III. Administration centrale (non compris le bureau technique central).</b>						
1° Traitements et indemnités au personnel de l'Administration centrale . . . . .	—	—	—	—	—	—
2° Achat et entretien des locaux de l'Administration centrale, ameublement, loyers, etc. . . . .	—	—	—	—	—	—
3° Frais de bureau (fournitures, frais d'impression et d'insertion, ports, chauffage et éclairage, etc.) . . . . .	—	—	—	—	—	—
4° Divers . . . . .	—	—	—	—	—	—
<b>IV. Intérêts du capital-actions versé et des obligations émises, et commissions pour le retrait des coupons y relatifs . . . . .</b>	—	—	—	—	—	—
<b>V. Construction de la ligne.</b>						
<i>A. Direction technique.</i>						
Bureau central.						
1° Traitements et déplacements du personnel technique, et salaires des aides . . . . .	12,104	50	—	—	12,104	50
2° Frais de bureau . . . . .	1,608	92	—	—	1,608	92
3° Divers . . . . .	—	—	—	—	—	—
Sections.						
4° Traitements et déplacements du personnel technique, et salaires des aides . . . . .	2,214	—	—	—	2,214	—
5° Frais de bureau . . . . .	—	—	—	—	—	—
6° Divers . . . . .	—	—	—	—	—	—
<i>B. Expropriations.</i>						
1° Commissariat et avocats . . . . .	2,602	75	—	—	2,602	75
2° Autorités . . . . .	2,536	45	—	—	2,536	45
3° Indemnités . . . . .	5,458	25	3,000	—	2,458	25
4° Divers . . . . .	—	—	—	—	—	—
<i>A reporter</i> . . . . .	26,524	87	3,000	—	23,524	87

## Seizième compte annuel de la Compagnie du chemin de fer du Gothard

<b>Dépenses.</b>	Dépenses de construction		Produits d. ventes et remboursements		Dépenses nettes	
	Fr.	C.	Fr.	C.	Fr.	C.
<i>Report</i>	26,524	87	3,000	—	23,524	87
<b>C. Infrastructure.</b>						
1° Terrassements et murs de soutènement . . . . .	50,961	59	1,243	52	49,718	07
2° Tunnels . . . . .	—	—	3,509	65	<b>*3,509</b>	<b>65</b>
3° Ponts, ponceaux et aqueducs . . . . .	382	10	36	31	345	76
4° Routes et chemins . . . . .	—	—	—	—	—	—
5° Travaux de défense des rives . . . . .	17,865	09	—	—	17,865	09
6° Empierrement (ballastage) . . . . .	2,877	33	367	64	2,509	69
7° Divers . . . . .	—	—	—	—	—	—
<b>D. Superstructure.</b>						
1° Traverses et châssis pour stations, ou autres supports de la voie . . . . .	3,699	29	411	08	3,288	21
2° Rails . . . . .	8,108	65	1,473	08	6,635	57
3° Attaches des rails . . . . .	1,430	19	338	40	1,091	79
4° Pose de la voie . . . . .	1,746	57	429	10	1,317	47
5° Divers . . . . .	—	—	—	—	—	—
<b>E. Bâtiments.</b>						
1° Bâtiments aux voyageurs . . . . .	16,720	08	2,186	80	14,533	28
2° Halles à voyageurs . . . . .	—	—	—	—	—	—
3° Trottoirs . . . . .	—	—	—	—	—	—
4° Halles à marchandises . . . . .	12,475	43	10,822	11	1,653	32
5° Dépôts de machines et remises à voitures . . . . .	15,611	21	2,241	09	13,370	12
6° Ateliers . . . . .	—	—	—	—	—	—
7° Dépendances de tout genre . . . . .	—	—	157	62	<b>*157</b>	<b>62</b>
8° Maisons de gardes et d'aiguilleurs . . . . .	12,468	60	—	—	12,468	60
9° Rampes de chargement . . . . .	2,220	14	1,093	45	1,126	69
10° Pompes et appareils pour l'eau potable et autre	5,304	73	—	—	5,304	73
11° Appareils d'éclairage . . . . .	63,518	73	—	—	63,518	73
12° Jardins . . . . .	—	—	—	—	—	—
13° Divers . . . . .	—	—	—	—	—	—
<b>F. Installations mécaniques (y compris la maçonnerie).</b>						
1° Changements et croisements de voie . . . . .	657	44	2,011	74	<b>*1,354</b>	<b>30</b>
2° Plaques tournantes . . . . .	—	—	—	—	—	—
3° Chariots transbordeurs . . . . .	—	—	—	—	—	—
4° Conduites d'eau, réservoirs, chaudières pour l'échauffement de l'eau, pompes, grues hydrauliques, etc., pour l'alimentation des locomotives	8,785	44	—	—	8,785	44
5° Grues de chargement . . . . .	—	—	—	—	—	—
6° Ponts à bascule . . . . .	6,537	15	—	—	6,537	15
7° Signaux fixes dans les stations et sur la voie . . . . .	20,618	14	269	40	20,348	74
8° Autres appareils mécaniques, tels que machines à vapeur fixes, etc. . . . .	8,761	48	—	—	8,761	48
<b>A reporter</b>	287,274	25	29,591	02	257,683	23

*\* Les nombres en italique représentent un excédent de recettes sur les dépenses par suite de ventes, amortissements, reports et remboursements.*

## concernant les dépenses de construction pour l'année 1887.

<i>Dépenses.</i>	Dépenses de construction.		Produits d. ventes et remboursements		Dépenses nettes	
	Fr.	C.	Fr.	C.	Fr.	C.
<i>Report</i> . . . . .	287,274	25	29,591	02	257,683	23
<i>G. Télégraphie de service</i> . . . . .	—	—	—	—	—	—
<i>H. Délimitation de la propriété de la Compagnie, clôture et repérage de la voie, indicateurs divers, etc.</i>						
1° Bornage . . . . .	—	—	412	90	<i>*412</i>	<i>90</i>
2° Clôtures . . . . .	4,325	40	—	—	4,325	40
3° Barrières et lisses au passage de routes et chemins	—	—	—	—	—	—
4° Indicateurs kilométriques, indicateurs de déclivité, poteaux de contrôle et tableaux d'avis . . . . .	—	—	—	—	—	—
<i>I. Inventaire pour la construction et l'exploitation de la ligne.</i>						
<i>Construction.</i>						
1° Inventaire de la Direction technique (instruments, ameublement, etc.) . . . . .	—	—	—	—	—	—
2° Outillage pour les travaux en régie et la construction en général . . . . .	—	—	—	—	—	—
<i>Exploitation.</i>						
3° Locomotives et tenders . . . . .	18,705	47	1,027	94	17,677	53
4° Voitures et wagons . . . . .	45,339	15	715	06	44,624	09
5° Ameublement des salles d'attente, des buffets, etc. aux gares et stations . . . . .	844	80	1,077	—	<i>*232</i>	<i>20</i>
6° Outillage des ateliers . . . . .	1,149	60	—	—	1,149	60
7° Objets pour le service de l'exploitation (entretien de la voie, service d'expédition et de transport)	359	—	1,822	31	<i>*1,463</i>	<i>31</i>
<i>K. Secours aux employés et aux ouvriers, soit à leurs familles, en cas de maladie ou d'accident en service</i> . . . . .	10,000	—	200	—	9,800	—
<b>Total des dépenses</b>	367,997	67	34,846	23	333,151	44

### *Clôture de compte.*

	Fr.	C.
<i>Total des recettes</i> . . . . .	15,254	03
<i>Total des dépenses</i> . . . . .	333,151	44
<b>Total des dépenses nettes</b>	<b>317,897</b>	<b>41</b>

\* Les nombres en italique représentent un excédent de recettes sur les dépenses par suite de ventes, amortissements, reports et remboursements.

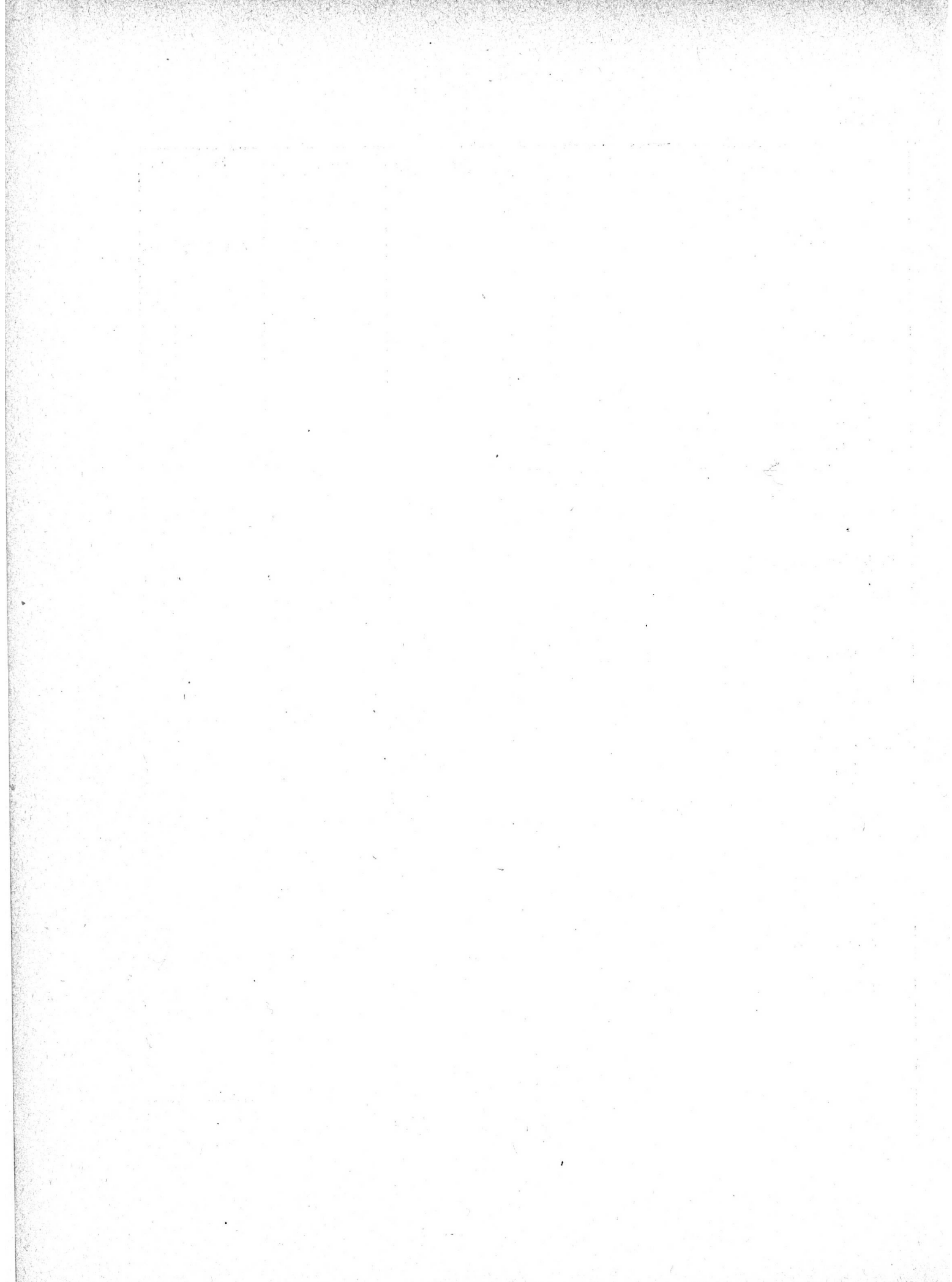
**Bilan**

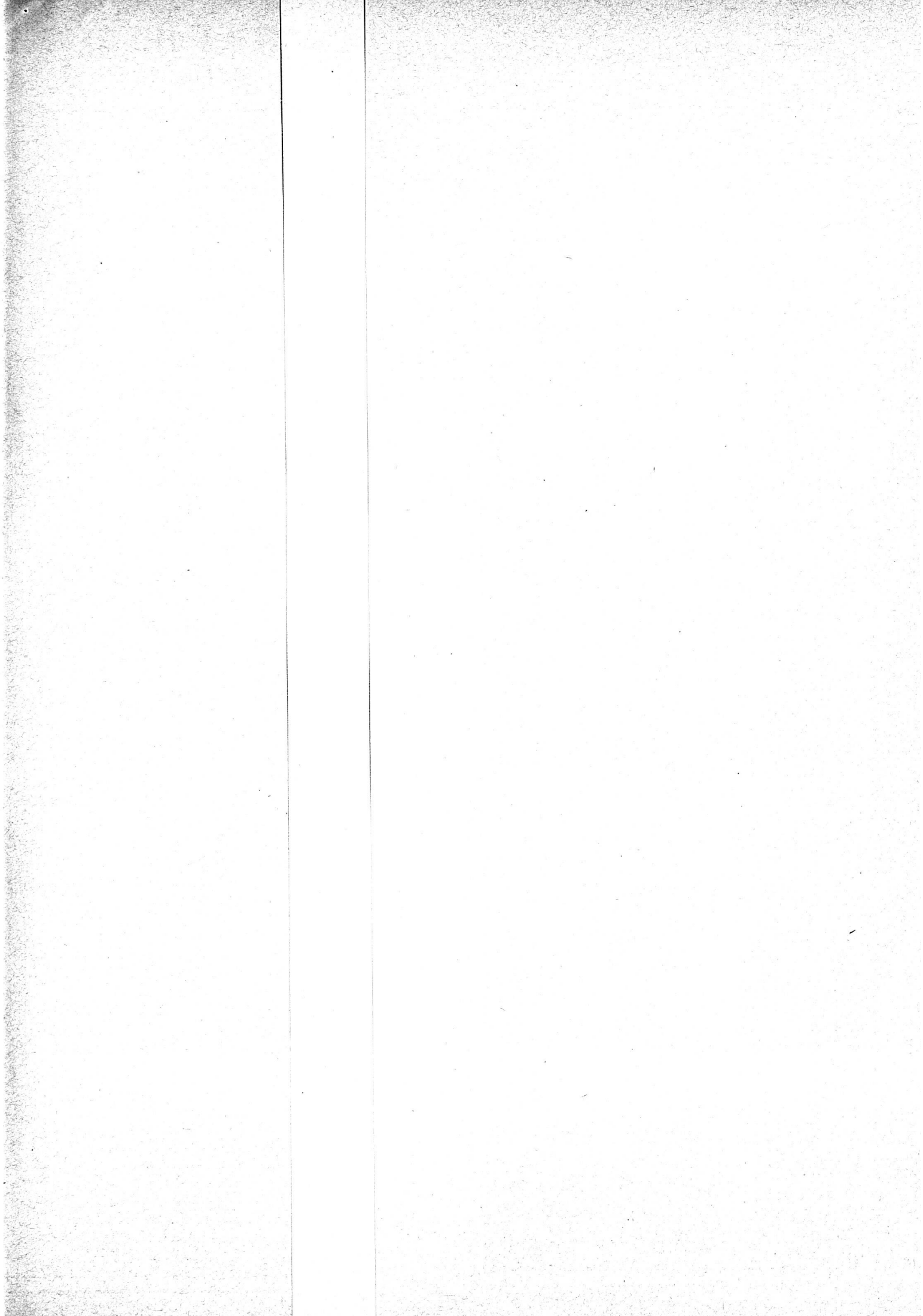
	Fr.	C.	Fr.	C.	Fr.	C.
<b>Actif.</b>						
<b>A. Capitaux non encore versés:</b>						
1° Actions . . . . .	—		—			
2° Emprunts consolidés . . . . .	—		—			
3° Subventions . . . . .	—		—			
<b>B. Capitaux dépensés:</b>						
1° Chemin de fer et installations fixes	207,210,270	85				
2° Matériel roulant . . . . .	10,102,905	51				
3° Mobilier et ustensiles . . . . .	1,209,579	01				
4° Pertes de cours sur les actions . . . . .			218,522,755	37		
5° Dépenses à amortir:			2,970,150	—		
montant au 31 décembre 1886 . . . . .	12,182,712	06				
à ajouter: pertes de cours et frais de l'em- prunt 4°/o pour 1887 . . . . .	782,691	15				
à déduire:	12,965,403	21				
I. quote d'amortissement pour 1884: fr. 120,000.—						
II. quote d'amortissement pour 1885: „ 130,000.—						
III. quote d'amortissement pour 1886: „ 130,000.—						
IV. quote d'amortissement pour 1887: „ 215,200.—	595,200	—				
			12,370,203	21		
6° Participation à d'autres entreprises . . . . .			—	—		
7° Frais d'installation des entreprises accessoires			—	—		
8° Dépenses pour constructions inachevées:						
a) Bâtiment d'administration . . . . .	713,525	34				
b) Ateliers centraux . . . . .	676,444	65				
c) Embranchements Lucerne - Immensee et Zug-Arth . . . . .	88,699	35				
d) Seconde voie Erstfeld-Biasca . . . . .	23,284	45				
e) Correction du Tessin . . . . .	1,829	90				
f) 22 objets de moindre importance . . . . .	225,846	72				
			1,729,630	41	235,592,738	99
<b>C. Fonds disponibles:</b>						
1° Caisse, lettres de change et dépôts en banque . . . . .			5,206,212	70		
2. Effets et valeurs . . . . .			10,072,045	—		
3° Biens-fonds disponibles . . . . .			552,940	42		
4° Approvisionnements en matériaux et pièces de réserve . . . . .			1,242,076	78		
5° Débiteurs divers . . . . .			1,230,072	*10	18,303,347	—
<b>D. Solde passif du compte de profits et pertes</b>						
<b>Total de l'actif</b>						
					<b>253,896,085</b>	<b>99</b>

annuel.

	Fr.	C.	Fr.	C.	Fr.	C.
<i>Passif.</i>						
<b>A. Capital social</b> (actions) . . . . .					34,000,000	—
<b>B. Emprunts consolidés:</b>						
emprunt 5 <sup>o</sup> / <sub>o</sub> . . . . .			23,547,500	—		
emprunt 4 <sup>o</sup> / <sub>o</sub> . . . . .	68,092,000	—				
à déduire:						
I. remboursement pour 1884 fr. 120,000. —						
II. remboursement pour 1885 „ 130,000. —						
III. remboursement pour 1886 „ 130,000. —						
IV. remboursement pour 1887 „ 215,000. —						
	595,000	—				
			67,497,000	—	91,044,500	—
<b>C. Subventions</b> . . . . .					119,000,000	—
<b>D. Dettes courantes:</b>						
1. Titres et coupons échus . . . . .			1,994,712	50		
2. Intérêts au prorata du temps non encore échus . . . . .			101,106	25		
3. Cautionnements d'entrepreneurs et de four- nisseurs . . . . .			19,546	05		
4. Créanciers divers . . . . .			567,021	83	2,682,386	63
<b>E. Fonds spéciaux.</b>						
1. Fonds de renouvellement . . . . .			3,242,354	88		
2. Fonds de réserve . . . . .			612,723	30		
3. Fonds d'amortissement . . . . .			—	—		
4. Fonds divers . . . . .			—	—		
					3,855,078	18
<b>F. Capital amorti</b> . . . . .			200	—		
<b>Fonds de construction</b> (intérêts accumulés des capitaux disponibles, et destinés à des buts de construction) . . . . .			1,141,364	55	1,141,564	55
<b>G. Solde actif du compte de profits et pertes</b>					2,172,556	63
<i>Total du passif</i>					<b>253,896,085</b>	<b>99</b>







Betriebs - Einnahmen.  
Recettes d'exploitation.



Gesamt-Einnahmen. Recettes totales.	1883	1884	1885	1886	1887
Januar	642	684	673	623	700
Februar	757	511	697	461	530
März	838	925	813	833	528
April	886	944	926	970	573
Mai	864	880	907	874	580
Juni	805	758	772	874	526
Juli	1005	736	840	716	531
August	1050	726	937	820	491
September	1025	776	1011	866	520
October	984	869	988	808	618
November	803	857	788	806	737
December	732	755	712	772	1031
Januar		684	673	623	700
Februar		511	697	461	530
März		925	813	833	528
April		944	926	970	573
Mai		880	907	874	580
Juni		758	772	874	526
Juli		736	840	716	531
August		726	937	820	491
September		776	1011	866	520
October		869	988	808	618
November		857	788	806	737
December		755	712	772	1031
Januar		684	673	623	700
Februar		511	697	461	530
März		925	813	833	528
April		944	926	970	573
Mai		880	907	874	580
Juni		758	772	874	526
Juli		736	840	716	531
August		726	937	820	491
September		776	1011	866	520
October		869	988	808	618
November		857	788	806	737
December		755	712	772	1031

Einnahmen aus dem Güterverkehr. Recettes sur le service des marchandises.	1883	1884	1885	1886	1887
Januar	434	475	508	461	530
Februar	502	511	697	460	528
März	491	541	813	523	573
April	473	523	926	597	580
Mai	447	491	907	488	526
Juni	468	439	772	431	531
Juli	386	408	840	441	491
August	428	440	937	450	520
September	423	481	1011	470	618
October	537	481	988	450	737
November	487	569	869	608	1031
December	511	202	553	572	1087
Januar		475	508	461	530
Februar		511	697	460	528
März		541	813	523	573
April		523	926	597	580
Mai		491	907	488	526
Juni		439	772	431	531
Juli		408	840	441	491
August		440	937	450	520
September		481	1011	470	618
October		481	988	450	737
November		569	869	608	1031
December		202	553	572	1087
Januar		475	508	461	530
Februar		511	697	460	528
März		541	813	523	573
April		523	926	597	580
Mai		491	907	488	526
Juni		439	772	431	531
Juli		408	840	441	491
August		440	937	450	520
September		481	1011	470	618
October		481	988	450	737
November		569	869	608	1031
December		202	553	572	1087

Einnahmen aus dem Personenverkehr. Recettes sur le service des voyageurs.	1883	1884	1885	1886	1887
Januar	208	209	165	176	170
Februar	255	260	211	176	191
März	347	384	308	310	321
April	423	421	369	433	388
Mai	437	389	362	386	399
Juni	468	319	306	285	318
Juli	609	328	364	355	394
August	428	286	516	470	518
September	423	295	511	470	618
October	537	300	388	470	737
November	487	289	271	378	258
December	511	202	226	200	207
Januar		209	165	176	170
Februar		260	211	176	191
März		384	308	310	321
April		421	369	433	388
Mai		491	362	386	399
Juni		439	306	285	318
Juli		328	364	355	394
August		286	516	470	518
September		295	511	470	618
October		300	388	470	737
November		289	271	378	258
December		202	226	200	207
Januar		209	165	176	170
Februar		260	211	176	191
März		384	308	310	321
April		421	369	433	388
Mai		491	362	386	399
Juni		439	306	285	318
Juli		328	364	355	394
August		286	516	470	518
September		295	511	470	618
October		300	388	470	737
November		289	271	378	258
December		202	226	200	207



Betriebs-Einnahmen & Ausgaben und Betriebseinnahmen-Ueberschufs.  
Recettes d'exploitation, dépenses d'exploitation et excédent de recettes.

