

# Annexes

Autor(en): **[s.n.]**

Objekttyp: **Appendix**

Zeitschrift: **Rapport de la Direction et du Conseil d'Administration du Chemin de Fer du Gothard**

Band (Jahr): **21 (1892)**

PDF erstellt am: **01.09.2024**

## **Nutzungsbedingungen**

Die ETH-Bibliothek ist Anbieterin der digitalisierten Zeitschriften. Sie besitzt keine Urheberrechte an den Inhalten der Zeitschriften. Die Rechte liegen in der Regel bei den Herausgebern.

Die auf der Plattform e-periodica veröffentlichten Dokumente stehen für nicht-kommerzielle Zwecke in Lehre und Forschung sowie für die private Nutzung frei zur Verfügung. Einzelne Dateien oder Ausdrucke aus diesem Angebot können zusammen mit diesen Nutzungsbedingungen und den korrekten Herkunftsbezeichnungen weitergegeben werden.

Das Veröffentlichen von Bildern in Print- und Online-Publikationen ist nur mit vorheriger Genehmigung der Rechteinhaber erlaubt. Die systematische Speicherung von Teilen des elektronischen Angebots auf anderen Servern bedarf ebenfalls des schriftlichen Einverständnisses der Rechteinhaber.

## **Haftungsausschluss**

Alle Angaben erfolgen ohne Gewähr für Vollständigkeit oder Richtigkeit. Es wird keine Haftung übernommen für Schäden durch die Verwendung von Informationen aus diesem Online-Angebot oder durch das Fehlen von Informationen. Dies gilt auch für Inhalte Dritter, die über dieses Angebot zugänglich sind.

# **ANNEXES.**

---

Tableaux statistiques.

---

Représentation graphique des résultats  
de l'exploitation de 1883 à 1892.

---



### 1. Trafic et recettes par nature.

A. Recettes sur transports par chemin de fer.	Quantités				Produit					
	1892		1891		1892			1891		
	Voyageurs	%	Voyageurs	%	Fr.	C.	%	Fr.	C.	%
<i>I. Voyageurs.</i>										
<i>a. à taxe normale:</i>										
simple course . . . I <sup>e</sup> classe	56277	3.87	57849	4.17	932254	82	19.65	983868	81	20.88
” ” . . . II <sup>e</sup> ”	151486	10.43	154358	11.12	1056496	26	22.27	1076601	58	22.85
” ” . . . III <sup>e</sup> ”	373772	25.73	386820	27.85	1029776	59	21.71	1015076	57	21.54
<i>b. à taxe réduite:</i>										
aller et retour . . . I <sup>e</sup> ”	9444	0.65	10052	0.72	89026	64	1.88	96082	34	2.04
” ” ” . . . II <sup>e</sup> ”	85808	5.91	82720	5.96	336619	90	7.10	329611	57	6.99
” ” ” . . . III <sup>e</sup> ”	358226	24.66	338738	24.39	300994	20	6.34	288623	62	6.13
abonnements . . . I <sup>e</sup> ”	60	0.01	—	—	80	—	0.01	—	—	—
” . . . II <sup>e</sup> ”	10716	0.74	13092	0.94	10678	80	0.22	7644	—	0.16
” . . . III <sup>e</sup> ”	51612	3.55	54120	3.90	14759	91	0.31	10374	60	0.23
écoles et sociétés,										
billets d'excurs. et circul. I <sup>e</sup> ”	20413	1.40	20690	1.49	166397	77	3.51	165006	15	3.50
” ” . . . II <sup>e</sup> ”	94697	6.52	84327	6.07	330523	84	6.97	332369	06	7.05
” ” . . . III <sup>e</sup> ”	137467	9.46	103419	7.45	387333	91	8.16	341294	02	7.24
billets de famille . . . I <sup>e</sup> ”	378	0.03	273	0.02	833	27	0.02	962	32	0.02
” ” ” . . . II <sup>e</sup> ”	17061	1.17	14803	1.07	11610	01	0.24	10157	93	0.22
” ” ” . . . III <sup>e</sup> ”	49855	3.43	38994	2.81	13881	45	0.29	11364	21	0.24
transports militaires . . . III <sup>e</sup> ”	10892	0.75	6959	0.50	27888	01	0.59	14870	75	0.32
billets de marché . . . II <sup>e</sup> ”	564	0.04	570	0.04	879	60	0.02	867	25	0.02
” ” ” . . . III <sup>e</sup> ”	10544	0.73	9934	0.71	9918	85	0.21	9158	15	0.20
billets pour indigents										
étrangers . . . . . III <sup>e</sup> ”	297	0.02	254	0.02	1802	97	0.04	1355	43	0.03
transports de police . . . . .	10016	0.69	7699	0.55	20292	77	0.43	14571	63	0.31
billets d'ouvriers . . . III <sup>e</sup> classe	3000	0.21	3000	0.22	1590	—	0.03	1590	—	0.03
Total	1452585	100.00	1388671	100.00	4743639	57	100.00	4712049	99	100.00
Récapitulation par classes:										
I <sup>e</sup> classe . . . . .	86572	5.96	88864	6.40	1188592	50	25.06	1245919	62	26.44
II <sup>e</sup> ” . . . . .	360332	24.81	349870	25.19	1746808	41	36.82	1757251	39	37.29
III <sup>e</sup> ” . . . . .	1005681	69.23	949937	68.41	1808238	66	38.12	1708878	98	36.27
Total	1452585	100.00	1388671	100.00	4743639	57	100.00	4712049	99	100.00

	Quantités				Produit											
	1892		1891		1892			1891								
	Tonnes	%	Tonnes	%	Fr.	C.	%	Fr.	C.	%						
<i>II. Bagages, animaux et marchandises.</i>																
a. bagages . . . . .	5189	—	5154	—	451472	83	—	458463	25	—						
b. animaux . . . . .	Têtes		Têtes													
I <sup>e</sup> classe	1747	2.77	1362	1.59	229076	73	—	323578	59	—						
II <sup>e</sup> " "	25766	40.77	29411	34.25												
III <sup>e</sup> " "	28023	44.34	51376	59.83												
IV <sup>e</sup> " "	7659	12.12	3720	4.33												
Total	63195	100.00	85869	100.00	229076	73	—	323578	59	—						
c. marchandises de toute nature:	Tonnes		Tonnes													
messageries (grande vitesse)	31558	4.10	32435	4.60	8169988	71	96.95	7288219	14	97.20						
expéditions partielles classe 1	17915	2.33	18660	2.64												
" " " 2	24826	3.22	24167	3.42												
wagons complets:																
classe générale A . . . .	18685	2.43	18511	2.62												
" " B . . . .	24500	3.18	22257	3.15												
tarifs spéciaux: I a . . . .	10389	1.35	10863	1.54												
b . . . .	40888	5.31	34324	4.86												
II a . . . .	2556	0.33	2929	0.42												
b . . . .	19582	2.54	22160	3.14												
III a . . . .	8797	1.14	8922	1.26												
b . . . .	88108	11.44	88851	12.53												
tarifs exceptionnels . . . .	482273	62.63	422053	59.77												
droits locaux (pour pesage, chargement, magasinage, camionnage au départ et à l'arrivée, etc.) . . . .											257233	25	3.06	210091	33	2.80
Total	770077	100.00	706132	100.00							8427221	96	100.00	7498310	47	100.00
<i>Produit total des transports</i>					13851411	09	95.98	12992402	30	96.01						
<b>B. Recettes diverses . . . .</b>					580652	56	4.02	540477	05	3.99						
<i>Total général des recettes</i>					14432063	65	100.00	13532879	35	100.00						



## 2. Résultats moyens.

Longueur exploitée: 266 kilomètres.		1892	1891
<i>1. Voyageurs.</i>			
Recette par kilomètre de ligne . . . . .	Francs	17,833,23	17,714,47
"  "  voyageur . . . . .	" "	3,27	3,39
"  "  voyageur et par kilomètre . . . . .	Centimes	7,15	7,33
Parcours moyen de chaque voyageur (des 3 classes) . . . . .	Kilomètres	45,66	46,29
Ramené à la longueur totale des lignes, le nombre des voyageurs de toutes les classes ensemble a été . . . . .		249,350	241,654
Nombre de voyageurs par kilomètre de ligne . . . . .		5,460	5,220
"  "  "  "  "  "  d'essieu de voiture . . . . .		4,22	4,20
"  "  "  "  "  "  de train de voyageurs . . . . .		48,77	48,01
"  "  "  "  "  "  de locomotive . . . . .		39,91	38,92
<i>2. Bagages, animaux, marchandises.</i>			
<i>a. Bagages:</i>			
Recette par kilomètre de ligne . . . . .	Francs	1,697,27	1,723,55
"  "  tonne . . . . .	" "	87,01	88,95
"  "  tonne-kilomètre . . . . .	Centimes	72,32	72,29
"  "  voyageur . . . . .	" "	31,08	33,01
Parcours moyen de chaque tonne . . . . .	Kilomètres	122,21	123,04
Ramené à la longueur totale des lignes . . . . .	Tonnes	2,347	2,384
Par kilomètre de ligne . . . . .	" "	19,51	19,37
Par voyageur . . . . .	Kilogrammes	3,57	3,71
<i>b. Animaux:</i>			
Recette par kilomètre de ligne . . . . .	Francs	861,19	1216,46
"  "  tête . . . . .	" "	3,62	3,77
<i>c. Marchandises de toute nature:</i>			
Recette par kilomètre de ligne . . . . .	Francs	31,681,28	28,189,14
"  "  tonne . . . . .	" "	10,94	10,62
"  "  tonne-kilomètre . . . . .	Centimes	7,23	7,23
Parcours moyen de chaque tonne . . . . .	Kilomètres	151,43	146,75
Ramené à la longueur totale des lignes . . . . .	Tonnes	438,388	389,570
Par kilomètre de ligne . . . . .	" "	2,895	2,655
"  "  d'essieu de wagon, y compris bagages et animaux . . . . .	" "	2,35	2,24
"  "  de train, y compris bagages et animaux . . . . .	" "	52,20	48,80
"  "  de locomotive, y compris bagages et animaux . . . . .	" "	37,43	35,23
<hr/>			
Produit total des transports par kilomètre de ligne . . . . .	Francs	52,072,97	48,843,62
<i>3. Recettes diverses.</i>			
Produit par kilomètre de ligne . . . . .	Francs	2,182,90	2,031,87
<hr/>			
Recette totale par kilomètre de ligne . . . . .	Francs	54,255,88	50,875,49
"  "  "  "  "  de train . . . . .	" "	6,37	6,25
"  "  "  "  "  de locomotive . . . . .	" "	4,57	4,51

### 3. Trafic et recettes par mois.

1892 Mois	a. Quantités.																
	Voyageurs	Bagages	Ani- maux	Grande vitesse	Marchandises											Tariifs excep- tionnels	Total
					Expéditions partielles		Wagons complets										
					1.	2.	Classes générales		Tarifs spéciaux								
							A	B	I.		II.		III.				
a	b	a	b	a	b												
Nombre	Tonnes	Têtes	Tonnes	Tonnes	Tonnes	Tonnes	Tonnes	Tonnes	Tonnes	Tonnes	Tonnes	Tonnes	Tonnes	Tonnes	Tonnes		
Janvier . . .	71,134	200	6,550	2,091	1,316	1,734	1,458	2,056	681	3,408	96	1,648	333	4,354	31,169	50,344	
Février . . .	74,332	224	4,524	2,358	1,503	1,818	1,574	1,977	822	3,194	162	2,056	516	6,970	34,033	56,983	
Mars . . .	109,332	326	3,331	2,616	1,484	1,864	931	1,415	785	2,040	196	1,518	765	8,382	35,792	57,788	
Avril . . .	127,454	491	3,916	2,694	1,348	2,006	1,219	1,508	885	2,799	198	1,486	956	6,733	35,990	57,822	
Mai . . .	136,492	557	5,238	3,108	1,553	2,111	1,206	1,499	882	2,770	219	952	910	8,074	39,910	63,194	
Juin . . .	121,229	453	4,484	2,811	1,304	1,852	1,358	1,416	820	2,581	195	939	614	8,397	41,102	63,389	
Juillet . . .	161,091	544	2,172	2,716	1,387	2,226	1,507	1,867	968	3,078	429	1,746	872	8,332	42,222	67,350	
Août . . .	179,623	619	4,692	2,350	1,467	1,972	1,127	1,546	793	3,242	234	798	734	8,262	40,281	62,806	
Septembre .	147,197	623	8,248	2,695	1,619	2,393	2,336	3,028	857	3,119	280	1,651	969	8,132	46,062	73,141	
Octobre . .	132,524	556	11,220	3,271	1,736	2,498	2,773	3,540	1,014	4,282	211	3,267	808	7,372	54,330	85,102	
Novembre .	107,246	356	6,011	2,384	1,616	2,395	1,694	2,364	935	5,319	164	1,433	803	7,994	42,534	69,635	
Décembre .	84,931	240	2,809	2,464	1,582	1,957	2,502	2,284	947	5,056	172	2,088	517	5,106	38,848	62,523	
Total	1,452,585	5,189	63,195	31,558	17,915	24,826	18,685	24,500	10,389	40,888	2,556	19,582	8,797	88,108	482,273	770,077	
Comparé à 1891																	
plus . . .	63,914	35	—	—	—	659	174	2,243	—	6,564	—	—	—	—	60,220	63,945	
moins . . .	—	—	22,674	877	745	—	—	—	474	—	373	2,578	125	743	—	—	



### 4. Trafic et recettes par station.

	Voyageurs au départ	Bagages tonnes	Ani- maux têtes	Marchandises *			Recettes totales		Comparé à 1891		Rang des stations			
				Ex- pédiées tonnes	Reçues tonnes	Ensemble tonnes	fr.	c.	Voyageurs nombre	Mar- chandises tonnes	d'après			
											le nombre des voyageurs	le poids des marchandises	le montant de la recette	
Lucerne . . .	48549	505	2525	8764	17109	25873	752911	16	+2021	--	1197	7	3	4
Ebikon . . .	373	—	21	8	136	144	1529	40	+ 50	+	83	46	45	46
Gisikon . . .	2351	2	96	476	847	1323	9660	70	+ 145	+	375	43	39	40
Rothkreuz . .	11402	8	232	5374	3667	9041	171755	72	-- 22	+	546	25	14	10
Immensee . .	18120	25	978	1622	3376	4998	34908	23	-2395	--	44	19	25	26
Arth-Goldau .	38821	37	506	8416	9852	18268	182295	15	-- 121	--	9912	9	8	7
Steinen . . .	24385	28	576	2421	2595	5016	51954	65	-3329	+	1467	14	24	19
Schwyz . . .	57020	107	3239	4966	9777	14743	161298	16	-1354	--	1576	4	10	11
Brunnen . . .	51988	157	712	72289	68300	140589	1690876	60	+3790	+	10123	5	1	2
Sisikon . . .	8990	4	45	130	175	305	4467	35	+ 764	+	184	31	42	44
Fluelen . . .	29014	102	710	5821	4234	10055	137201	85	+ 715	--	897	11	12	13
Altdorf . . .	27740	71	2685	4022	6659	10681	108426	25	-- 31	+	907	12	11	15
Erstfeld . . .	31631	36	1261	3425	4590	8015	73359	98	+2636	--	2569	10	17	17
Amsteg . . .	11846	21	58	1032	1571	2603	28206	45	+ 667	+	1140	23	31	30
Gurtellen . .	5942	2	98	3210	2889	6099	29491	45	-- 987	+	2278	37	23	29
Wasen . . .	7908	14	16	4805	1614	6419	35442	85	+ 375	--	202	33	21	25
Goeschenen .	24196	125	821	945	8797	9742	173550	01	-- 962	+	910	15	13	8
Airolo . . .	17322	58	1203	710	5459	6169	106875	43	+1577	+	2137	20	22	16
Ambri-Piotta .	5415	14	378	613	1227	1840	22689	93	+ 474	--	104	38	36	31
Rodi-Fiesso .	4774	6	65	197	271	468	10121	25	-- 231	--	1971	39	40	39
Faido . . .	10880	47	834	974	1577	2551	58787	35	-1523	--	2155	28	32	18
Lavorgo . . .	4016	4	674	4273	494	4767	14797	76	-- 922	--	1561	40	26	35
Giornico . .	1721	2	40	59	333	392	6249	85	-2466	--	371	44	41	42
Bodio . . .	3784	6	489	854	526	1380	11071	95	--1668	+	23	41	38	38
Biasca . . .	24887	56	1951	8106	7038	15144	109084	70	+ 785	+	2403	13	9	14
Osogna . . .	10196	5	44	24437	702	25139	40984	75	-- 616	+	4414	29	4	21
Claro . . .	9280	4	47	78	92	170	5344	05	-1695	+	47	30	43	43
Castione . .	6537	7	85	6799	1780	8579	14924	97	-- 122	--	1106	35	15	34
A reporter	499088	1453	20389	174826	165687	340513	4048267	95						

\*Transports en service non compris.

	Voyageurs au départ	Bagages tonnes	Ani- maux têtes	Marchandises			Recettes totales		Comparé à 1891		Rang des stations		
				Ex- pédiées tonnes	Reçues tonnes	En- semble tonnes	fr.	c.	Voyageurs nombre	Mar- chandises tonnes	d'après		
											le nombre des voyageurs	le montant de la recette	
Report	499088	1453	20389	174826	165687	340513	4048267	95					
Bellinzona . . .	114578	275	2147	6083	15683	21766	603551	97	+6741	-1818	1	6	5
Giubiasco . . .	11380	9	4128	106	1633	1739	33039	23	+ 640	+ 335	26	37	27
Cadenazzo . . .	11471	6	241	461	1668	2129	13536	20	- 273	+ 848	24	34	36
Magadino . . .	6256	18	38	804	2831	3635	35729	77	+ 524	+1236	36	28	24
S. Nazzaro . . .	2454	13	4	98	62	160	2778	25	+ 40	+ 19	42	44	45
* Ranzo-Gera .	6676	35	6	—	—	—	7962	95	- 593	—	34	—	41
Pino transit . .	606	1	10596	3177	3530	6707	172027	88	- 149	- 236	45	19	9
Rivera-Bironico	8896	4	106	2106	650	2756	12697	80	- 150	+ 186	32	29	37
Taverne . . .	18153	6	545	1295	709	2004	19135	26	+2152	- 78	18	35	32
Lugano . . .	104953	532	644	4745	20331	25076	802456	16	+ 632	-1916	2	5	3
Melide . . .	15556	13	20	4218	2972	7190	40273	86	- 313	- 161	21	18	22
Maroggia . . .	19147	12	15	1022	3361	4383	37795	01	+ 703	+ 41	17	27	23
Capolago . . .	21772	62	22	621	2034	2655	41071	57	-1432	-1023	16	30	20
Mendrisio . . .	50397	67	175	2769	5566	8335	138094	89	+ 33	- 722	6	16	12
Balerna . . .	10895	14	20	3850	2680	6530	30734	30	+ 535	+ 720	27	20	28
Chiasso . . .	77633	205	16487	24999	27893	52892	2417028	72	+3314	- 639	3	2	1
Gordola . . .	15217	16	618	1288	1092	2380	16047	45	+ 995	- 14	22	33	33
Locarno . . .	39217	248	1665	7852	12245	20097	356492	39	+1391	- 178	8	7	6
<b>Total</b>	<b>1034345</b>	<b>2989</b>	<b>57866</b>	<b>240320</b>	<b>270627</b>	<b>510947</b>	<b>8828721</b>	<b>61</b>					

\* Halte à voyageurs

### 5. Trafic avec d'autres services de transport et transit par le Gothard.

I. Trafic avec d'autres services de transport.	Remis par le chemin de fer du Gothard		Reçu par le chemin de fer du Gothard		Ensemble		Différence comparativement à 1891	
	Voya- geurs	Marchan- dises	Voya- geurs	Marchan- dises	Voya- geurs	Marchan- dises	Voyageurs	Marchan- dises
	Nombre	Tonnes	Nombre	Tonnes	Nombre	Tonnes	Nombre	Tonnes
Union Suisse . . . . .	1949	16543	2949	2815	4898	19358	+ 1387	— 395
Wald-Ruti . . . . .	15	91	57	11	72	102	+ 50	+ 8
Ligne du Toggenburg . . . . .	5	1730	96	141	101	1871	+ 36	+ 499
Rorschach-Heiden . . . . .	—	134	—	—	—	134	—	— 15
Landquart-Davos . . . . .	4	—	46	—	50	—	+ 36	—
Ligne de l'Appenzell . . . . .	23	—	34	—	57	—	— 104	—
Ligne du Tössthal . . . . .	—	651	—	38	—	689	—	+ 51
Nord-Est Suisse . . . . .	23862	51213	26590	14713	50452	65926	+ 611	+ 9244
Ligne du Bözberg . . . . .	4	233	82	1296	86	1529	— 5	— 148
Sud-Est suisse . . . . .	27808	3455	19621	1267	47429	4722	+25494	+ 4276
Central Suisse . . . . .	19068	24176	12679	22030	31747	46206	— 747	— 519
Sud de l'Argovie . . . . .	1622	4782	5232	2193	6854	6975	+ 273	+ 1597
Seethal Suisse . . . . .	12	678	14	183	26	861	— 67	+ 56
Jura-Simplon . . . . .	6514	18432	7140	4370	13654	22802	+ 484	+ 6208
Brunig . . . . .	29	—	85	—	114	—	— 123	—
Ligne du Bodeli . . . . .	48	46	28	23	76	69	— 32	— 114
Jura-Neuchâtelois . . . . .	3	32	17	47	20	79	— 34	— 138
Ligne de l'Emmenthal . . . . .	22	2844	39	1338	61	4182	— 4	+ 438
Langenthal-Huttwil . . . . .	7	793	2	44	9	837	—	+ 297
Chemins de fer du Rigi . . . . .	4668	—	5205	—	9873	—	— 1174	—
Monte-Generoso . . . . .	870	—	147	—	1017	—	+ 120	—
Lac des Quatre-Cantons . . . . .	283	—	1132	—	1415	—	+ 285	—
Lac de Zurich . . . . .	—	1145	—	135	—	1280	—	+ 1051
Lacs de Thoune et de Brienz . . . . .	—	—	—	—	—	—	—	—
Lac de Lugano . . . . .	—	—	3888	—	3888	—	+ 355	—
Lac Majeur . . . . .	733	—	448	—	1181	—	— 61	—
Lac de Como . . . . .	93	—	649	—	742	—	+ 742	—
Chemins allemands . . . . .	916	58	3091	* 63483	4007	63541	— 4	+ 1057
Chemins autrichiens . . . . .	12	—	—	—	12	—	— 1	—
Chemins français . . . . .	533	2	1417	—	1950	2	+ 136	— 201
Chemins belges et néerlandais . . . . .	220	1017	508	* 6364	728	7381	— 303	— 3761
Chemins anglais . . . . .	369	—	1011	—	1380	—	+ 293	—
Chemins italiens . . . . .	42902	19396	43296	50647	86198	70043	— 2505	+ 7572
Billets circulaires combinés . . . . .	6510	—	113824	—	120334	—	+ 22891	—
<b>Total du trafic avec d'autres ser- vices de transport . . . . .</b>	<b>139104</b>	<b>147451</b>	<b>249327</b>	<b>171138</b>	<b>388431</b>	<b>318589</b>	<b>+48029</b>	<b>+27063</b>

\* Y compris 15132 tonnes de marchandises réexpédiées de Chiasso tr., de Pino tr. et de Locarno tr.



	En provenance : Lac Majeur et Monte Generoso		A destination : Lac Majeur et Monte Generoso		Ensemble		Différence comparativement à 1891	
	Voyageurs	Marchan- dises	Voyageurs	Marchan- dises	Voyageurs	Marchan- dises	Voyageurs	Marchandises
	Nombre	Tonnes	Nombre	Tonnes	Nombre	Tonnes	Nombre	Tonnes
<b>II. Trafic de transit.</b>								
Nord-Est Suisse . . . . .	—	—	—	—	—	—	— 5	—
Central Suisse . . . . .	9	—	—	—	9	—	—	—
Jura-Simplon . . . . .	1	—	—	—	1	—	+ 1	—
	En provenance : Rigi et Sud-Est Suisse		A destination : Rigi et Sud-Est Suisse					
Union Suisse . . . . .	—	—	6	—	6	—	— 2	—
Nord-Est Suisse . . . . .	797	274	3618	117	4415	391	+ 1424	+ 383
Ligne du Bœtzberg . . . . .	—	5	—	—	—	5	—	+ 5
Sud-Est suisse . . . . .	—	—	—	—	—	—	— 3	—
Central Suisse . . . . .	111	17	1384	256	1495	273	+ 1219	+ 273
Süd de l'Argovie . . . . .	89	13	1983	21	2072	34	+ 1827	+ 34
Seethal Suisse . . . . .	—	—	150	—	150	—	+ 116	—
Jura-Simplon . . . . .	141	123	8163	195	8304	318	+ 8268	+ 318
Ligne de l'Emmenthal . . . . .	—	1	—	2	—	3	—	+ 3
Ligne du Bœdeli . . . . .	—	—	—	—	—	—	—	—
Lac des Quatre-Cantons . . . . .	—	—	—	—	—	—	— 125	—
Chemins allemands . . . . .	4	—	702	10	706	10	+ 706	+ 10
Chemins belges . . . . .	—	—	75	—	75	—	+ 16	—
Chemins italiens . . . . .	14	—	10	—	24	—	+ 15	—
Chemins français . . . . .	—	—	10	—	10	—	— 34	—
	1156	433	16101	601	17257	1034	+ 13427	+ 1026
	En provenance de l'Italie.		A destination de l'Italie.					
Union Suisse . . . . .	238	8647	313	2628	551	11275	+ 10	+ 3965
Wald-Ruti . . . . .	—	478	—	5	—	483	—	+ 334
Ligne du Toggenburg . . . . .	—	330	—	18	—	348	—	+ 141
Ligne du Tössthal . . . . .	—	400	—	190	—	590	—	+ 23
Sud-Est-Suisse . . . . .	—	504	—	45	—	549	—	+ 549
Nord-Est Suisse . . . . .	5704	35718	6401	11449	12105	47167	— 291	+ 1471
Ligne du Bœtzberg . . . . .	—	167	99	32	99	199	— 258	— 197
Central Suisse . . . . .	5660	19513	5637	8598	11297	28111	+ 906	+ 2135
Sud de l'Argovie . . . . .	39	3610	82	137	121	3747	— 18	— 76
Seethal Suisse . . . . .	—	257	—	20	—	277	—	— 90
Jura-Simplon . . . . .	546	10382	622	4048	1168	14430	— 46	— 1721
Ligne de l'Emmenthal . . . . .	—	2381	—	111	—	2492	—	+ 902
Monte Generoso . . . . .	1572	—	—	—	1572	—	— 98	—
Chemins allemands . . . . .	2153	73579	3812	136479	5965	210058	— 485	+ 29852
Chemins français . . . . .	1699	—	1101	—	2800	—	+ 182	—
Chemins belges et néerlandais . . . . .	1074	8235	1076	15125	2150	23360	— 61	+ 4521
Chemins anglais . . . . .	1344	5799	3136	—	4480	5799	— 376	— 200
Voyages circulaires internationaux . . . . .	1951	—	7820	—	9771	—	— 1107	—
	21980	170000	30099	178885	52079	348885	— 1642	+ 41609
Total du trafic de transit					69346	349919	+ 11781	+ 42635
Total général					457777	668508	+ 59810	+ 69698

### 6. Trafic d'après la distance.

Distance en kilomètres	Voyageurs		Kilomètres de voyageurs		Marchandises		Tonnes-kilomètres	
	1892	1891	1892	1891	1892	1891	1892	1891
	Nombre	Nombre	Nombre	Nombre	Tonnes	Tonnes	Nombre	Nombre
de 3 à 10	402,561	397,789	2,652,210	2,607,608	22,199	19,731	159,366	139,379
" 11 " 20	327,742	301,817	5,112,066	4,780,344	31,370	30,239	504,225	492,313
" 21 " 30	256,165	250,570	6,545,102	6,402,731	53,419	56,580	1,398,935	1,481,264
" 31 " 40	104,447	83,985	3,804,323	3,095,829	13,939	16,790	495,210	593,157
" 41 " 50	52,810	60,278	2,379,035	2,691,738	48,116	54,482	2,301,705	2,599,837
" 51 " 60	47,230	40,650	2,658,809	2,292,170	13,713	12,046	764,534	679,001
" 61 " 70	34,663	30,384	2,182,068	1,913,589	8,073	6,637	517,026	427,894
" 71 " 80	14,602	14,078	1,110,971	1,065,329	10,669	11,476	798,284	860,480
" 81 " 90	5,765	6,146	483,474	546,284	2,291	2,933	196,045	252,174
" 91 " 100	12,106	10,127	1,155,760	967,416	3,592	3,316	341,302	314,679
" 101 " 110	6,275	6,750	663,659	716,109	1,813	2,500	189,149	262,494
" 111 " 120	9,314	9,509	1,077,916	1,102,070	2,174	2,160	250,953	248,625
" 121 " 130	531	454	66,751	57,255	4,657	4,673	569,285	571,909
" 131 " 140	5,008	6,400	677,164	866,137	16,851	13,868	2,343,443	1,930,282
" 141 " 150	4,700	3,724	682,038	545,585	14,112	12,694	2,053,043	1,848,169
" 151 " 160	8,024	7,798	1,270,697	1,234,005	17,589	14,792	2,778,835	2,345,416
" 161 " 170	499	485	82,347	80,043	20,008	6,397	3,324,223	1,059,741
" 171 " 180	26,419	23,640	4,649,994	4,161,930	7,894	6,989	1,400,221	1,243,234
" 181 " 190	11,024	11,526	2,065,013	2,156,341	193,546	173,069	35,649,460	31,877,499
" 191 " 200	7,307	6,660	1,439,988	1,311,805	9,214	3,363	1,818,916	661,074
" 201 " 210	29,078	30,088	5,933,833	6,139,562	32,920	28,722	6,631,547	5,789,379
" 211 " 220	20,548	18,901	4,398,032	4,045,396	222,147	206,193	47,540,332	44,126,086
" 221 " 230	2,756	2,901	617,369	650,059	265	304	59,660	68,231
" 232	63,011	64,011	14,618,552	14,850,552	19,506	16,178	4,525,392	3,753,296
<b>Total</b>	<b>1,452,585</b>	<b>1,388,671</b>	<b>66,327,171</b>	<b>64,279,887</b>	<b>770,077</b>	<b>706,132</b>	<b>116,611,091</b>	<b>103,625,613</b>

Exercice	Bagages		Animaux		
	Tonnes	Tonnes-kilomètres	Têtes	Tonnes	Tonnes-kilomètres
1892	5,189	624,237	63,195	9,931	997,878
1891	5,154	634,169	85,869	12,105	1,447,704



### 7. Statistique des marchandises par nature.

	1892	1891		1892	1891
	Tonnes	Tonnes		Tonnes	Tonnes
<b>A. Denrées alimentaires et objets mobiliers.</b>					
<b>a. Objets de consommation.</b>					
<b>I. Solides.</b>					
1. Céréales, malt et légumes farineux . . . . .	92,531	72,638	25. Pierres de taille, pavés, marbre brut . . . . .	43,554	36,190
2. Farines et produits de minoteries . . . . .	22,961	21,578	26. Briques et tuiles . . . . .	8,829	8,577
3. Pommes de terre . . . . .	7,254	6,079	27. Ardoises pour toitures . . . . .	48	28
4. Fruits des champs, fruits de jardin, légumes . . . . .	5,276	5,365	28. Pierres à chaux, pierres à gypse . . . . .	98	77
5. Fruits d'arbres . . . . .	6,983	6,809	29. Chaux, gypse . . . . .	14,057	16,327
6. Raisins pour la préparation du vin . . . . .	22,361	12,589	30. Ciment, trass . . . . .	3,706	6,193
7. Viande et charcuterie, saindoux, volaille et gibier . . . . .	3,217	3,398	31. Dalles, tuyaux et pierres en ciment . . . . .	331	482
8. Laitages (beurre, fromage, séret) . . . . .	11,712	9,464	32. Asphalte . . . . .	40	60
9. Oeufs . . . . .	10,827	13,183	33. Pierres taillées, ouvrages en pierre, marbres ébauchés . . . . .	10,294	4,622
10. Café . . . . .	493	465	34. Bois de construction, bois de sciage, traverses, poteaux de télégraphe . . . . .	12,071	13,202
11. Succédanés du café . . . . .	2,876	2,699	Total	93,028	85,758
12. Sucre raffiné . . . . .	2,850	2,770	<b>D. Industrie métallurgique.</b>		
13. Sucre brut . . . . .	307	314	35. Fers bruts, vieux fers et minerais . . . . .	39,530	30,057
14. Tabac brut et manufacturé . . . . .	1,401	1,121	36. Fers fabriqués . . . . .	31,277	32,118
<b>II. Liquides.</b>					
15. Lait, y compris lait condensé . . . . .	1,211	648	37. Rails neufs, roues de wagons, traverses et accessoires . . . . .	19,322	19,002
16. Vin, cidre, vinaigre de table . . . . .	68,102	52,420	38. Ferronnerie . . . . .	10,596	9,125
17. Bière . . . . .	3,455	4,079	39. Zinc, plomb, cuivre et étain sous toutes les formes . . . . .	2,734	1,451
18. Eau-de-vie et liqueurs . . . . .	1,202	1,200	40. Machines montées . . . . .	5,092	3,395
19. Eaux minérales . . . . .	327	357	41. Pièces de machines . . . . .	7,795	9,498
<b>b. Objets mobiliers.</b>					
20. Meubles, ustensiles de ménage et hardes . . . . .	2,961	3,110	Total	116,346	104,646
21. Livres et objets d'art . . . . .	751	493	<b>E. Industrie textile.</b>		
Total	269,058	220,779	<b>a. Coton.</b>		
<b>B. Combustibles.</b>					
22. Bois à brûler et charbon de bois . . . . .	12,772	13,762	42. Coton brut . . . . .	13,778	11,329
23. Tourbe . . . . .	20	214	43. Filés et tissus de coton, bruts . . . . .	3,053	2,456
24. Houille, lignite, briquettes et coke . . . . .	94,108	99,448	A reporter	16,831	13,785
Total	106,900	113,424			

	1892	1891		1892	1891
	Tonnes	Tonnes		Tonnes	Tonnes
Report	16,831	13,785	<i>J. Industrie de la paille.</i>		
44. Tissus et étoffes de coton . . . . .	2,051	3,261	63. Ouvrages en paille de tous genres . . . . .	1,144	1,018
45. Déchets de coton . . . . .	1,583	1,155	<i>K. Industrie du bois.</i>		
<i>b. Lin, chanvre, etc.</i>			64. Bois d'œuvre, indigène et exotique, douves . . . . .	4,087	3,515
46. Lin, chanvre, étoupes, jute, chanvre de Manille . . . . .	6,611	6,578	65. Parqueterie, bois de charronnage ordinaire . . . . .	984	780
47. Fils, tissus et étoffes de lin, etc. . . . .	4,706	4,145	66. Ouvrages en bois . . . . .	1,455	1,611
<i>c. Soie.</i>			<b>Total</b>	<b>6,526</b>	<b>5,906</b>
48. Déchets de soie, cocons . . . . .	761	568	<i>L. Matières auxiliaires pour l'agriculture et l'industrie.</i>		
49. Soie grège et moulinée, chappe, tissus de soie . . . . .	4,522	4,280	67. Couleurs, matières colorantes . . . . .	1,067	993
<i>d. Laine.</i>			68. Bois de teinture . . . . .	126	13
50. Laine brute, déchets de laine . . . . .	5,024	3,139	69. Terres à couleurs . . . . .	3,065	2,823
51. Fils, tissus et étoffes de laine . . . . .	1,224	1,357	70. Sels (sels de potasse et de soude) vitriols, préparations de chlore, sel gemme et autres . . . . .	1,684	1,966
<b>Total</b>	<b>43,313</b>	<b>38,268</b>	71. Soude . . . . .	8,074	8,051
<i>F. Tannerie.</i>			72. Sel de cuisine, sel pour le bétail . . . . .	1,657	1,609
52. Peaux vertes et peaux sèches . . . . .	909	949	73. Acides, lessives-mères, mordants, vinaigre de bois . . . . .	1,320	993
53. Ecorce . . . . .	861	535	74. Tartre et lie de vin . . . . .	2,089	999
54. Tannins . . . . .	11	77	75. Graisses, savons, bougies et chandelles . . . . .	1,639	1,602
55. Cuirs et ouvrages en cuir . . . . .	830	746	76. Matières à matelasser, varechs, crins, etc. . . . .	286	287
<b>Total</b>	<b>2,611</b>	<b>2,307</b>	77. Amidon et fécule . . . . .	462	298
<i>G. Verrerie et Poterie.</i>			78. Quinquina . . . . .	—	1
56. Verre, verre à vitre, verre en table . . . . .	3,863	2,926	79. Huiles minérales (pétrole, ligroïne, néoline, naphte) . . . . .	22,350	26,817
57. Verrerie creuse . . . . .	3,321	3,654	80. Huiles végétales . . . . .	2,090	2,483
58. Poterie et faïence . . . . .	1,443	1,534	81. Résine et goudron, produits de résine et de goudron . . . . .	431	357
59. Tuyaux en terre de tout genre . . . . .	389	493	82. Soufre . . . . .	2,261	2,705
<b>Total</b>	<b>9,016</b>	<b>8,607</b>	83. Alcools . . . . .	437	398
<i>H. Fabrication du papier.</i>			<b>A reporter</b>	<b>49,038</b>	<b>52,395</b>
60. Chiffons (drilles) et pâte à papier (pâte de bois, pâte de paille) déchets de papier . . . . .	4,255	4,640			
61. Papier et carton . . . . .	1,090	1,138			
62. Papier et carton d'emballage . . . . .	341	334			
<b>Total</b>	<b>5,686</b>	<b>6,112</b>			

	1892	1891		1892	1891
	Tonnes	Tonnes		Tonnes	Tonnes
Report	49,038	52,395	<i>M. Objets servant au transport.</i>		
84. Terres de tout genre (y compris sable et gravier, mais non pas les terres à couleurs)	4,904	7,943	90. Véhicules . . . . .	3,131	955
85. Glace . . . . .	533	166	91. Caisses et tonneaux vides, emballages . .	12,526	11,870
86. Foin et paille . . . .	1,353	1,500	<b>Total</b>	<b>15,657</b>	<b>12,825</b>
87. Fourrages, fourrages verts, betteraves, plantes fourragères de tout genre . . . . .	2,652	3,366	<i>N. Marchandises non dénommées.</i>		
88. Semences de tout genre, excepté les céréales . .	1,507	853	92. Expéditions partielles	5,259	4,604
89. Engrais de tout genre	13,422	6,287	93. Groupages . . . . .	14,638	13,597
<b>Total</b>	<b>73,409</b>	<b>72,510</b>	94. Autres charges complètes . . . . .	7,486	15,771
			<b>Total</b>	<b>27,383</b>	<b>33,972</b>

Récapitulation.	1892	1891	Comparé à 1891		1892	1891
	Tonnes	Tonnes	plus	moins	%	%
			Tonnes	Tonnes		
A. Denrées alimentaires et objets mobiliers	269,058	220,779	48,279	—	34,94	31,27
B. Combustibles . . . . .	106,900	113,424	—	6,524	13,88	16,06
C. Matériaux de construction . . . . .	93,028	85,758	7,270	—	12,08	12,14
D. Industrie métallurgique . . . . .	116,346	104,646	11,700	—	15,11	14,82
E. Industrie textile . . . . .	43,313	38,268	5,045	—	5,62	5,42
F. Tannerie . . . . .	2,611	2,307	304	—	0,34	0,33
G. Verrerie et poterie . . . . .	9,016	8,607	409	—	1,17	1,22
H. Fabrication du papier . . . . .	5,686	6,112	—	426	0,74	0,86
I. Industrie de la paille . . . . .	1,144	1,018	126	—	0,15	0,14
K. Industrie du bois . . . . .	6,526	5,906	620	—	0,85	0,84
L. Matières auxiliaires pour l'agriculture et l'industrie . . . . .	73,409	72,510	899	—	9,53	10,27
M. Objets servant au transport . . . . .	15,657	12,825	2,832	—	2,03	1,82
N. Marchandises non dénommées . . . . .	27,383	33,972	—	6,589	3,56	4,81
<i>Total général</i>	<b>770,077</b>	<b>706,132</b>			<b>100,00</b>	<b>100,00</b>

### 8. Récapitulation chronologique du trafic et des recettes.

Années	Longueur moyenne des lignes	Ramené à la longueur totale des lignes		Recettes sur transports par chemin de fer						
		Voyageurs	Marchandises	par kilomètre de ligne						
				Voyageurs	Bagages	Animaux	Marchandises	Ensemble	Recettes in-directes	Total
Kilom.	Nombre	Tonnes	Fr.	Fr.	Fr.	Fr.	Fr.	Fr.	Fr.	
1883	266	207,055	278,677	16,672	1573	825	20,217	39,287	4272	43,559
1884	266	165,694	295,187	12,526	1315	646	21,913	36,400	3229	39,629
1885	266	169,540	327,417	13,562	1465	657	22,566	38,250	1344	39,594
1886	266	163,296	308,819	12,881	1490	549	22,002	36,922	1308	38,230
1887	266	175,595	402,260	13,935	1534	516	27,072	43,057	1503	44,560
1888	266	194,805	383,452	15,210	1590	645	26,283	43,728	1591	45,319
1889	266	220,542	421,503	17,105	1806	1125	27,796	47,832	1771	49,603
1890	266	236,322	386,780	17,492	1718	1558	26,993	47,761	1812	49,573
1891	266	241,654	389,570	17,714	1724	1216	28,189	48,843	2032	50,875
1892	266	249,350	438,388	17,833	1697	861	31,681	52,072	2183	54,255

### 9. Dépenses de l'exploitation.

Branches de service	1892						1891					
	Fr.	C.	%	Fr.	C.	%	Fr.	C.	%	Fr.	C.	%
<i>I. Administration générale.</i>												
a) Personnel . . . . .	371,486	62	4,81				372,806	60	4,97			
b) Autres dépenses . . . . .	93,809	39	1,21				93,996	79	1,25			
				464,796	01	6,02				466,803	39	6,22
<i>II. Surveillance et entretien de la ligne.</i>												
a) Personnel . . . . .	548,178	—	7,00				489,108	33	6,52			
b) Entretien et réparation de la ligne . . . . .	1,042,698	18	13,49				1,245,434	80	16,59			
c) Autres dépenses . . . . .	63,745	48	0,82	1,654,621	66	21,40	63,989	73	0,85	1,798,532	86	23,96
<i>III. Expédition et mouvement.</i>												
a) Personnel . . . . .	1,490,886	29	19,29				1,424,176	31	18,97			
b) Autres dépenses . . . . .	143,061	85	1,85	1,633,948	14	21,14	142,767	12	1,90	1,566,943	43	20,87
<i>IV. Traction.</i>												
a) Personnel . . . . .	677,987	15	8,77				621,204	23	8,27			
b) Combustible, graisses, etc., pour les locomotives . . . . .	1,326,239	74	17,16				1,295,409	80	17,25			
c) Graisses, etc., pour les voitures et wagons . . . . .	39,432	01	0,51				38,279	01	0,51			
d) Entretien et renouvellement du matériel roulant . . . . .	632,898	90	8,19				575,553	68	7,67			
e) Autres dépenses . . . . .	20,276	87	0,26	2,696,834	67	34,89	17,301	01	0,23	2,547,747	73	33,93
<i>Total des dépenses directes</i>				6,450,200	48	83,45				6,380,027	41	84,98
<i>V. Dépenses diverses.</i>												
a) Loyers et affermages . . . . .	805,801	69	10,43				791,938	44	10,55			
b) Pertes sur services auxiliaires et accessoires . . . . .	247	38	—				215	74	—			
c) Autres dépenses . . . . .	472,869	80	6,12	1,278,918	87	16,55	335,467	51	4,47	1,127,621	69	15,92
<i>Total général</i>				7,729,119	35	100,00				7,507,649	10	100,00

### 10. Dépenses moyennes.

Dépenses.	1892	1891
	Francs	Francs
<i>Administration générale :</i>		
dépense par kilomètre de ligne . . . . .	1747,35	1754,90
"  "  fr. 1000 de recettes . . . . .	32,21	34,49
"  "  kilomètre de train . . . . .	0,2052	0,2155
"  "  "  d'essieu de voitures et wagons . . . . .	0,0068	0,0072
"  "  tonne-kilomètre (poids brut) . . . . .	0,0011	0,012
<i>Surveillance et entretien de la ligne :</i>		
dépense par kilomètre de ligne . . . . .	6220,88	6761,40
"  "  "  train . . . . .	0,7305	0,8304
"  "  "  d'essieu de voitures et wagons . . . . .	0,0248	0,0278
"  "  tonne-kilomètre (poids brut) . . . . .	0,0040	0,0046
<i>Expédition et mouvement :</i>		
dépense par kilomètre de ligne . . . . .	6142,66	5890,76
"  "  "  train . . . . .	0,7214	0,7234
"  "  "  d'essieu de voitures et wagons . . . . .	0,0240	0,0243
"  "  tonne-kilomètre (poids brut) . . . . .	0,0040	0,0040
<i>Traction :</i>		
dépense par kilomètre de ligne . . . . .	10138,48	9578,00
"  "  "  train . . . . .	1,1907	1,1763
"  "  "  locomotive . . . . .	0,8538	0,8492
"  "  "  d'essieu de voitures et wagons . . . . .	0,0397	0,0395
"  "  tonne-kilomètre (poids-brut) . . . . .	0,0066	0,0065
<i>Total des dépenses directes :</i>		
par kilomètre de ligne . . . . .	24248,87	23985,06
"  "  "  train . . . . .	2,8478	2,9456
"  "  "  parcours utile . . . . .	2,2579	2,3165
"  "  "  locomotive . . . . .	2,0421	2,1266
"  "  "  d'essieu de voitures et wagons . . . . .	0,0948	0,0988
"  "  tonne-kilomètre (poids brut) . . . . .	0,0157	0,0163
<i>Dépenses diverses :</i>		
par kilomètre de ligne . . . . .	4807,91	4239,18
"  tonne-kilomètre (poids brut) . . . . .	0,0031	0,0029
<i>Dépenses totales :</i>		
par kilomètre de ligne . . . . .	29056,84	28224,24
"  "  "  train . . . . .	3,4124	3,4662
"  "  "  parcours utile . . . . .	2,7056	2,7259
"  "  "  locomotive . . . . .	2,4470	2,5025
"  "  "  d'essieu de voitures et wagons . . . . .	0,1136	0,1163
"  "  tonne-kilomètre (poids brut) . . . . .	0,0188	0,0192
	<b>Pour cent</b>	<b>Pour cent</b>
Rapport des dépenses totales aux recettes d'exploitation . . . . .	53,56	55,48
"  "  "  "  "  "  "  de transport . . . . .	55,80	57,78



### 11. Récapitulation chronologique des dépenses d'exploitation.

Années	Longueur moyenne exploitée	Dépenses									
		par kilomètre de ligne							par kilomètre de train	par kilomètre de parcours utile	par kilomètre d'essieu de voitures et wagons
		Administration générale	Surveillance et entretien de la ligne	Expédition et mouvement	Traction	Total	Dépenses diverses	Total général			
kilom.	Fr.	Fr.	Fr.	Fr.	Fr.	Fr.	Fr.	Fr.	Fr.	C.	
1883	266	1474	4053	4226	7122	16875	2746	19621	3,13	2,67	10,89
1884	266	1398	3624	3950	6148	15120	3132	18252	3,15	2,71	9,96
1885	266	1436	4298	4131	5886	15751	3272	19023	3,06	, 66	10,00
1886	266	1467	5302	4185	5950	16904	2988	19892	3,04	2,67	10,61
1887	266	1452	4698	4439	6724	17313	3469	20782	2,87	2,42	9,26
1888	266	1459	5860	4710	6953	18982	3680	22662	2,97	2,51	10,05
1889	266	1813	5064	5036	7762	19675	3865	23540	2,93	2,39	9,51
1890	266	1680	6512	5545	8066	21803	4123	25926	3,14	2,60	10,89
1891	266	1755	6761	5891	9578	23985	4239	28224	3,47	2,73	11,63
1892	266	1747	6220	6143	10139	24249	4808	29057	3,41	2,71	11,36

## 12. Aperçu de la circulation des trains.

Lignes	Longueur kilométrique	Nombre et nature des trains					Kilomètres de trains		
		Par jour	Trains de voya- geurs	Trains mixtes	Trains de marchan- disés	Trains de matériaux	En- semble	1892	1891
<b>A. Lucerne-Chiasso.</b>	231								
1. <i>Trains réguliers</i>									
du 1 <sup>er</sup> janvier au 31 mai . . .		41	2736	—	2995	—	5731	769547	758766
du 1 <sup>er</sup> juin au 30 septembre . .		41	2196	—	2514	—	4710	629312	623360
du 1 <sup>er</sup> octobre au 31 décembre		42	1733	—	1958	—	3711	501864	470135
2. <i>Trains spéciaux</i> . . . . .			6665	—	7487	—	14152	1900723	1852261
			42	—	2046	—	2088	150114	106003
3. <i>Trains de matériaux</i> . . .			6707	—	9533	—	16240	2050837	1958264
			—	—	—	1492	1492	8808	4727
			6707	—	9533	1492	17732	2059645	1962991
<b>B. Bellinzzone-Locarno.</b>	21								
1. <i>Trains réguliers</i>									
du 1 <sup>er</sup> janvier au 31 mai . . .		12	1824	—	—	—	1824	31008	30804
du 1 <sup>er</sup> juin au 30 septembre . .		12	1464	—	—	—	1464	24888	24888
du 1 <sup>er</sup> octobre au 31 décembre		12	1104	—	—	—	1104	18768	18768
2. <i>Trains spéciaux</i> . . . . .			4392	—	—	—	4392	74664	74460
			—	—	72	—	72	536	—
3. <i>Trains de matériaux</i> . . .			4392	—	72	—	4464	75200	74460
			—	—	—	—	—	—	—
			4392	—	72	—	4464	75200	74460
<b>C. Bellinzzone-Luino.</b>	40								
1. <i>Trains réguliers</i>									
du 1 <sup>er</sup> janvier au 31 mai . . .		14	1520	—	508	—	2028	81120	80560
du 1 <sup>er</sup> juin au 30 septembre . .		14	1220	—	420	—	1640	65600	65560
du 1 <sup>er</sup> octobre au 31 décembre		14	920	—	336	—	1256	50240	49187
2. <i>Trains spéciaux</i> . . . . .			3660	—	1264	—	4924	196960	195307
			—	—	278	—	278	11120	9960
3. <i>Trains de matériaux</i> . . .			3660	—	1542	—	5202	208080	205267
			—	—	—	6	6	126	295
			3660	—	1542	6	5208	208206	205562
<b>Récapitulation.</b>									
<i>Lucerne-Chiasso</i> . . . . .		41.42	6707	—	9533	1492	17732	2059645	1962991
<i>Bellinzzone-Locarno</i> . . . . .		12	4392	—	72	—	4464	75200	74460
<i>Bellinzzone-Luino</i> . . . . .		14	3660	—	1542	6	5208	208206	205562
<b>Total</b>			14759	—	11147	1498	27404	2343051	2243013



### 13. Parcours des trains.

	Kilomètres de trains		Kilomètres d'essieux		Tonnes-kilomètres (poids brut)		Tonnes-kilom. (poids net) (bagages et animaux incl.)	
	1892	1891	1892	1891	1892	1891	1892	1891
Janvier . . .	176644	175899	4649187	4491585	27822873	26528796	8057533	7385426
Février . . .	174591	162198	4906635	4519514	29943937	27099597	8934600	7893662
Mars . . . .	185439	176936	5385879	5229085	31824216	31382928	8726641	8816910
Avril . . . .	174970	175994	5316591	5400652	31805046	32573103	8613406	8925630
Mai . . . . .	179228	176741	5412146	5280916	33045853	31938977	9417973	8437389
Juin . . . . .	181231	175474	5418987	5174417	33464277	31535027	9795640	8516463
Juillet . . .	186847	180259	5709904	5132166	34545284	30307714	9954349	7576964
Août . . . . .	189211	180878	5980054	5306601	35514388	32134173	9484758	7770252
Septembre .	191165	180671	6132786	5758803	36958387	33994588	11035220	8893101
Octobre . . .	222433	204081	7061171	6651372	43665178	41114055	13671685	11940598
Novembre . .	201347	186306	6169109	5866223	37012438	35596048	10620060	10039642
Décembre . .	201885	190532	5906420	5748398	35786396	35334609	9921341	9511449
Ensemble	2264991	2165969	68048869	64559732	411388273	389539615	118233206	105707486
Sur le par- cours italien de la fron- tière suisse jusqu'à Luino du 1 <sup>er</sup> janvier au 31 déc.	78060	77044	1886617	1811179	11386706	11066762	—	—
<i>Total</i>	2343051	2243013	69935486	66370911	422774979	400606377	118233206	105707486

Les trains de matériaux sont compris dans ces sommes pour :

	1892 :	1891 :
kilomètres de trains	8904	4945
kilomètres d'essieux	144749	49837
tonnes-kilomètres (poids brut)	620792	227249

Déduction faite du mouvement des trains de matériaux sur le tronçon de la „frontière suisse“ à Luino, il reste donc pour les trains réguliers et spéciaux de nos propres lignes :

	1892 :	1891 :
kilomètres de trains	2256087	2161024
kilomètres d'essieux	67904120	64509895
tonnes-kilom. (poids brut)	410767481	389312366
tonnes-kilom. (poids net)	118233206	105707486

### 14. Parc des locomotives fin 1892.

Séries	Catégories	De l'année	Nos.	Nombre	Essieux moteurs
E <sup>2</sup>	Locomotives-tenders à quatre roues couplées, pour trains mixtes en plaine et service de manœuvre . . .	1874	1 à 4	4	8
		1883	5 à 6	2	4
F <sup>3</sup>	Locomotive-tender à six roues couplées, pour le service de manœuvre . . . . .	1882	13	1	3
F <sup>2</sup>	Locomotive-tender à quatre roues couplées, pour le service de manœuvre . . . . .	1882	14	1	2
A <sup>2</sup> T	Locomotives à quatre roues couplées et tender séparé pour trains express et omnibus en plaine . . .	1883	18 à 20	3	6
		1874	21 à 24	4	8
A <sup>2</sup>	Locomotives-tenders à quatre roues couplées pour trains express et omnibus en plaine . . . . .	1882	25 à 30	6	12
		1890	31 à 33	3	6
A <sup>2</sup>	Locomotive-tender à quatre roues couplées, pour trains express et omnibus en plaine . . . . .	1882	1000	1	2
		1874	41 à 46	6	18
C <sup>3</sup> T	Locomotives à six roues couplées et tender séparé, pour trains de marchandises en plaine et trains de voyageurs en montagne . . . . .	1882	51 à 66	16	48
		1890	67 à 69	3	9
		1891	70 à 71	2	6
B <sup>3</sup>	Locomotives-tenders à six roues couplées, pour trains de marchandises en plaine et trains de voyageurs en montagne . . . . .	1882	81 à 88	8	24
		1883	89 à 92	4	12
D <sup>4</sup> T	Locomotives à huit roues couplées et tender séparé pour trains de marchandises en montagne . . .	1882	101 à 115	15	60
		1883	116 à 123	8	32
		1886	124 à 127	4	16
D <sup>6</sup>	Locomotive duplex-compound à douze roues couplées pour trains de marchandises en montagne . . .	1890	128 à 131	4	16
		1891	151	1	6
<i>Total</i>				96	298

Le frein Westinghouse est adapté à 6 locomotives A<sup>2</sup>T, 9 A<sup>2</sup>, 21 C<sup>3</sup>T et 9 B<sup>3</sup>. L'appareil pour le chauffage des trains par la vapeur est adapté à 6 locomotives E<sup>2</sup>, 7 A<sup>2</sup>T, 10 A<sup>2</sup>, 12 B<sup>3</sup>, 27 C<sup>3</sup>T.

**15. Parcours des locomotives,**

<b>a) Par</b>																				
Séries	Nos	Nombre	Allumages	Service de réserve	Service de manœuvre	Kilomètres													sur le	
						sur le réseau du Gothard													de la Médi-	
						Express et omnibus	Double traction des express et omnibus	Refoulement des express et omnibus	Trains mixtes et de marchandises	Double traction des trains mixtes et de marchand.	Refoulement des trains mixtes et de marchandises	Trains de matériaux	Service de manœuvre	Chasse-neige	Haut-le-pied	Machines non allumées	Total	Express et omnibus	Trains mixtes et de marchandises	
des locomotives			Heures	Heures																
E <sup>2</sup>	1-6	6	772	14	17224	74685	156	—	569	2091	—	1248	103344	—	549	110	182752	—	—	
F <sup>3</sup>	13	1	25	4	2157	—	—	—	—	440	—	—	12942	—	14	—	13396	—	—	
F <sup>2</sup>	14	1	34	—	4243	—	—	—	—	825	—	—	25458	—	—	55	26338	—	—	
A <sup>2</sup> <sub>T</sub>	18-24	7	1693	655	1199	179862	4914	—	118	3023	—	—	7194	—	607	—	195718	53235	—	
A <sup>2</sup>	25-33	9	1597	2737	949	312546	85257	—	2812	4584	—	—	5694	—	1487	—	412380	1665	—	
A <sup>2</sup>	1000	1	254	15	3483	109	—	—	—	12	—	—	20898	—	—	—	21019	—	—	
C <sup>3T</sup> anc.	41-46	6	983	277	979	22569	3431	—	103714	976	33	—	5874	—	391	251	137239	—	270	
C <sup>3T</sup> nouv.	51-71	21	3781	6336	1872	631193	147793	847	47628	29503	6695	305	11232	58	4356	239	879849	—	4755	
B <sup>3</sup>	81-92	12	3008	4549	5021	138498	20844	9	120131	18356	10994	46	30126	—	7056	—	346060	—	18135	
D <sup>4</sup> <sub>T</sub>	101-131	31	7176	4730	2268	1353	36517	216	611118	94332	114786	3937	13608	40	41370	143	917420	—	—	
D <sup>6</sup>	151	1	226	152	44	—	2063	—	12243	3350	5360	158	264	—	2790	—	26228	—	—	
Locomotives du Gothard		96	19549	19469	39439	1360815	300975	1072	898333	157492	137868	5694	236634	98	58620	798	3158399	54900	23160	
Locomotives de Compagnies étrangères		—	—	—	—	67	101	—	—	—	—	—	—	—	—	—	168	—	—	
<i>Total</i>		—	19549	19469	39439	1360882	301076	1072	898333	157492	137868	5694	236634	98	58620	798	3158567	54900	23160	

<b>b) Par</b>																		
Janvier . . . . .	96	1496	2348	2659	113367	18383	40	63193	6835	8489	44	15954	40	3489	—	229834	4650	1650
Février . . . . .	96	1628	1752	2800	106109	19440	40	68265	10763	10768	232	16800	58	3211	109	235795	4350	1800
Mars . . . . .	96	1707	1738	2864	113434	23662	356	69350	11148	10054	2831	17184	—	4011	109	252139	4650	1710
Avril . . . . .	96	1566	1450	3022	110320	30946	360	64241	12712	9233	547	18132	—	3990	—	250481	4500	1620
Mai . . . . .	96	1586	1336	3125	113719	31948	—	65398	13318	9985	172	18750	—	3353	—	256643	4650	1500
Juin . . . . .	96	1532	1285	3149	110617	24925	—	70268	12224	10597	368	18894	—	3925	—	251818	4500	1680
Juillet . . . . .	96	1565	1270	3260	113734	24120	—	72602	13051	11399	419	19560	—	4233	21	259139	4650	1830
Août . . . . .	96	1541	1289	3347	114359	29977	69	73998	13085	11045	536	20082	—	5809	—	268960	4650	2130
Septembre . . . . .	96	1606	1567	3624	110857	28260	40	79747	14634	12306	515	21744	—	7032	321	275456	4500	1860
Octobre . . . . .	96	1866	1586	4222	117175	26395	167	105258	19186	16496	—	25332	—	8367	164	318540	4650	2340
Novembre . . . . .	96	1745	1758	3673	116615	22226	—	84722	16457	13943	30	22038	—	5402	—	281433	4500	2310
Décembre . . . . .	96	1711	2030	3694	120576	20794	—	81291	14079	13553	—	22164	—	5798	74	278329	4650	2730
<i>Total</i>	—	19549	19469	39439	1360882	301076	1072	898333	157492	137868	5694	236634	98	58620	798	3158567	54900	23160
A déduire: Parcours des locomotives étrangères .	—	—	—	—	67	101	—	—	—	—	—	—	—	—	—	168	—	—
Locomotives du Gothard	96	19549	19469	39439	1360815	300975	1072	898333	157492	137868	5694	236634	98	58620	798	3158399	54900	23160

par séries et par mois.

séries																		
de locomotives																		
réseau terrané italienne			sur le réseau du Central Suisse				Parcours sur			Moyenne par locomotive pour une année	Nombre maximum des kilomètres parcourus par une locomotive de chaque série		Kilomètres d'essieux de voitures et wagons		Tonnes-kilom. (poids brut)			
Double traction	Haut-le-pied	Total	Trains omnibus	Double traction	Haut-le-pied	Total	Total général	les lignes de plaine	les lignes de montagne		la ligne du Monte Cenere	Nos	Kilo-mètres	En tout	Par kilomètre de locomotive	En tout	Par kilomètre de locomotive	
—	—	—	—	—	—	—	182752	179733	—	3019	30459	2	38855			5520717	30, <sup>21</sup>	
—	—	—	—	—	—	—	13396	12956	—	440	13396	13	13396			45812	3, <sup>42</sup>	
—	—	—	—	—	—	—	26338	25458	—	880	26338	14	26338			91682	3, <sup>48</sup>	
30	—	53265	—	—	—	—	248983	164893	68006	16084	35569	22	42882			17818603	71, <sup>57</sup>	
—	—	1665	8	—	—	8	414053	396488	17565	—	46006	33	61649			41011895	99, <sup>05</sup>	
—	—	—	—	—	—	—	21019	20929	90	—	21019	1000	21019			6995	0, <sup>33</sup>	
—	—	270	—	—	—	—	137509	136505	920	84	22918	45	38497			29712715	216, <sup>08</sup>	
—	—	4755	—	—	—	—	884604	160773	558240	165591	42124	67	75478			96408342	108, <sup>98</sup>	
—	—	18135	—	—	—	—	364195	123116	5938	235141	30350	92	35782			56454651	155, <sup>01</sup>	
—	—	—	—	—	—	—	917420	124674	667951	124795	29594	124	39570			172058707	187, <sup>55</sup>	
—	—	—	—	—	—	—	26228	283	25945	—	26228	151	26228			3635904	138, <sup>63</sup>	
30	—	78090	8	—	—	8	3236497	1345808	1344655	546034	33714					422766023	130, <sup>62</sup>	
—	—	—	—	—	—	—	168	168	—	—	—					8956	—	
30	—	78090	8	—	—	8	3236665	1345976	1344655	546034						422774979	—	
mois																		
—	—	6300	—	—	—	—	236134	101571	92694	41869					4790869	20, <sup>29</sup>	28675001	121, <sup>44</sup>
—	—	6150	—	—	—	—	241945	101142	98534	42269					5047216	20, <sup>86</sup>	30809614	127, <sup>34</sup>
30	—	6390	—	—	—	—	258529	107664	105581	45284					5522350	21, <sup>36</sup>	32638230	126, <sup>25</sup>
—	—	6120	—	—	—	—	256601	105486	106367	44748					5451825	21, <sup>25</sup>	32611017	127, <sup>09</sup>
—	—	6150	—	—	—	—	262793	109153	107653	45987					5541569	21, <sup>09</sup>	33795795	128, <sup>60</sup>
—	—	6180	—	—	—	—	257998	108446	107943	41609					5551621	21, <sup>52</sup>	34294205	132, <sup>92</sup>
—	—	6480	—	—	—	—	265619	111542	110135	43942					5855897	22, <sup>05</sup>	35349725	133, <sup>08</sup>
—	—	6780	—	—	—	—	275740	116939	115479	43322					6142998	22, <sup>28</sup>	36475012	132, <sup>28</sup>
—	—	6360	—	—	—	—	281816	116063	118907	46846					6300074	22, <sup>36</sup>	37992109	134, <sup>81</sup>
—	—	6990	—	—	—	—	325530	128414	140752	56364					7252270	22, <sup>28</sup>	44874331	137, <sup>85</sup>
—	—	6810	—	—	—	—	288243	119311	120692	48240					6355673	22, <sup>05</sup>	38144493	132, <sup>33</sup>
—	—	7380	8	—	—	8	285717	120245	119918	45554					6123124	21, <sup>43</sup>	37115447	129, <sup>90</sup>
30	—	78090	8	—	—	8	3236665	1345976	1344655	546034					69935486	—	422774979	—
—	—	—	—	—	—	—	168	168	—	—					—	—	8956	—
30	—	78090	8	—	—	8	3236497	1345808	1344655	546034					69935486	21, <sup>61</sup>	422766023	130, <sup>62</sup>

16. Moyennes de service des locomotives.

Séries	Nombre des locomotives	Nombre de journées						Moyennes en % des locomotives journallement						Moyenne des journées de service des trains, y compris le service de manœuvre	Moyenne des kilomètres parcourus par jour et par locomotive, y compris le service de manœuvre
		en service des trains	en service de manœuvre	en service de réserve	au repos	en réparations	Total	en service des trains	en service de manœuvre	en service de réserve	au repos	en réparations	Total		
E <sup>2</sup>	6	486	829	—	235	646	2,196	22,13	37,75	—	10,70	29,42	100	219	83,22
F <sup>3</sup>	1	9	154	—	36	167	366	2,46	42,08	—	9,83	45,63	100	163	36,60
F <sup>2</sup>	1	15	260	—	58	33	366	4,10	71,04	—	15,84	9,02	100	275	71,96
A <sup>2</sup> <sub>T</sub>	7	1,551	91	81	310	529	2,562	60,54	3,55	3,16	12,11	20,64	100	235	97,18
A <sup>2</sup>	9	1,977	53	27	687	550	3,294	60,02	1,61	0,82	20,86	16,69	100	226	125,70
A <sup>2</sup>	1	2	252	—	91	20	366	0,54	69,13	—	24,86	5,47	100	255	57,43
C <sup>3</sup> <sub>T</sub> anc.	6	1,024	42	—	460	670	2,196	46,03	1,91	—	20,95	30,51	100	178	62,62
C <sup>3</sup> <sub>T</sub> nouv.	21	4,560	55	172	884	2,015	7,686	59,33	0,72	2,24	11,50	26,21	100	220	115,09
B <sup>3</sup>	12	2,833	107	77	403	972	4,392	64,50	2,44	1,75	9,18	22,13	100	245	82,92
D <sup>4</sup> <sub>T</sub>	31	7,002	10	196	2,119	2,019	11,346	61,71	0,09	1,73	18,67	17,80	100	226	80,86
D <sup>6</sup>	1	211	—	19	87	49	366	57,65	—	5,19	23,77	13,39	100	211	71,66
Total	96	19,670	1,854	572	5,370	7,670	35,136	55,98	5,28	1,63	15,28	21,83	100	224	92,11

17. Quantités et coût des combustibles pour les locomotives.

a. Par séries.														Prix moyen du combustible par tonne			
Séries	Bois			Houille			Briquettes			T o t a l *			par kilomètre de locomotive		Années	Prix	
	m <sup>3</sup>	Fr.	C.	Kg.	Fr.	C.	Kg.	Fr.	C.	Kg.	Fr.	C.	Kg.	C.			
E <sup>2</sup>	11,46	41	44	1,060,100	30,846	85	102,200	3,135	70	1,164,592	34,023	99	6,37	18,62	1882	36,47	
F <sup>3</sup>	2,90	10	81	53,800	1,571	25	34,800	1,098	98	89,180	2,681	04	6,66	20,01	1883	32,79	
F <sup>2</sup>	2,68	9	67	124,200	3,612	45	46,300	1,424	90	171,036	5,047	02	6,49	19,16	1884	26,75	
A <sup>2T</sup>	12,01	44	28	808,100	23,671	50	1,270,900	37,080	20	2,081,400	60,795	98	8,36	24,42	1885	25,—	
A <sup>2</sup>	17,20	62	64	1,545,400	45,259	73	2,075,100	60,423	78	3,623,940	105,746	15	8,76	25,54	1886	24,98	
A <sup>2</sup>	2,20	8	04	259,500	7,549	52	—	—	—	259,940	7,557	56	12,37	35,96	1887	25,30	
C <sup>3T</sup> anc.	10,56	38	58	1,862,200	54,188	05	30,000	984	38	1,894,312	55,211	01	13,78	40,15	1888	24,21	
C <sup>3T</sup> nouv.	76,01	280	49	2,777,800	81,309	20	9,086,300	270,988	81	11,879,302	352,578	50	13,43	39,86	1889	23,94	
B <sup>3</sup>	39,91	147	21	4,701,250	136,808	20	68,300	2,152	18	4,777,532	139,107	59	13,12	38,20	1890	26,88	
D <sup>4T</sup>	121,88	449	35	17,517,600	509,932	80	390,800	12,120	48	17,932,766	522,502	63	19,55	56,95	1891	29,56	
D <sup>6</sup>	9,25	33	49	537,600	15,655	35	5,530	168	87	544,980	15,857	71	20,78	60,46	1892	29,29	
	306,00	1126	—	31,247,550	910,404	90	13,110,230	389,578	28	44,418,980	1,301,109	18	13,72	40,20			
b. Par mois.																	
Janvier	26,00	104	—	2,485,900	73,334	05	929,100	30,660	30	3,420,200	104,098	35	14,48	44,08			
Février	28,00	112	—	2,913,300	85,942	35	500,400	16,513	20	3,419,300	102,567	55	14,13	42,39			
Mars	30,00	120	—	3,052,700	90,054	65	549,400	18,130	20	3,608,100	108,304	85	13,96	41,89			
Avril	26,00	104	—	2,949,200	85,526	80	514,500	15,177	75	3,468,900	100,808	55	13,52	39,29			
Mai	29,00	101	50	2,939,500	85,245	50	522,200	15,274	35	3,467,500	100,621	35	13,19	38,29			
Juin	24,00	84	—	2,019,200	58,556	80	1,325,100	38,759	18	3,349,100	97,399	98	12,98	37,75			
Juillet	23,00	80	50	2,096,900	60,810	10	1,336,900	39,104	33	3,438,400	99,994	93	12,94	37,65			
Août	34,00	119	—	2,023,750	58,688	75	1,564,400	45,758	70	3,594,950	104,566	45	13,04	37,92			
Septembre	25,00	87	50	2,371,700	68,779	30	1,421,400	41,220	60	3,798,100	110,087	40	13,48	39,06			
Octobre	20,00	70	—	3,204,700	92,936	30	1,526,400	44,265	60	4,735,100	137,271	90	14,55	42,17			
Novembre	14,00	49	—	2,595,000	75,255	—	1,386,530	40,122	37	3,984,330	115,534	97	13,88	40,08			
Décembre	27,00	94	50	2,595,700	75,275	30	1,533,900	44,591	70	4,135,000	119,852	90	14,47	41,95			
	306,00	1126	—	31,247,550	910,404	90	13,110,230	389,578	28	44,418,980	1,301,109	18	13,72	40,20			

\*) Poids total y compris le bois, dont 1 m<sup>3</sup> équivaut à 200 kg. de charbon



**18. Quantités et coût des graisses**

<b>a. Par séries.</b>												
Séries	Huile à machines			Suif			Huile minérale			Huile à locomotives		
	Kg.	Fr.	C.	Kg.	Fr.	C.	Kg.	Fr.	C.	Kg.	Fr.	C.
E <sup>2</sup>	8,00	10	60	33	25	84	424	118	72	2211	840	18
F <sup>3</sup>	—	—	—	15	11	86	32	8	96	109	41	42
F <sup>2</sup>	—	—	—	24	18	92	64	17	92	300	114	—
A <sup>2</sup> <sub>T</sub>	7,00	9	—	26	20	46	1117	312	76	5187	1971	06
A <sup>2</sup>	8,00	10	—	44	34	60	2038	562	24	7707	2928	66
A <sup>2</sup>	—	—	—	—	—	—	60	16	80	244	92	72
C <sup>3</sup> <sub>T</sub> anc.	—	—	—	21	16	52	558	156	24	2806	1066	28
C <sup>3</sup> <sub>T</sub> nouv.	35,50	44	70	112	88	24	6591	1849	75	18474	7020	12
B <sup>3</sup>	9,50	12	10	63	49	52	2626	735	28	13068	4965	84
D <sup>4</sup> <sub>T</sub>	—	—	—	174	136	74	9470	2656	36	31578	11999	64
D <sup>6</sup>	—	—	—	104	81	72	320	89	70	1083	411	54
	68,00	86	40	616	484	42	23270	6524	73	82767	31451	46

<b>b. Par mois.</b>												
Janvier	5,00	7	—	54	43	20	6639	1858	92	285	108	30
Février	8,50	11	90	36	28	80	6604	1849	12	51	19	38
Mars	4,00	5	60	50	40	—	6527	1827	56	663	251	94
Avril	6,50	9	10	57	45	60	2587	724	36	6115	2323	70
Mai	3,50	4	20	50	39	—	572	165	88	8891	3378	58
Juin	6,50	7	80	78	60	84	233	67	57	9299	3533	62
Juillet	3,50	4	20	72	56	16	85	24	65	9759	3708	42
Août	6,00	7	20	55	42	90	23	6	67	10758	4088	04
Septembre	9,00	10	80	64	49	92	—	—	—	10187	3871	06
Octobre	3,50	4	20	30	23	40	—	—	—	10986	4174	68
Novembre	7,00	8	40	43	33	54	—	—	—	8603	3269	14
Décembre	5,00	6	—	27	21	06	—	—	—	7170	2724	60
	68,00	86	40	616	484	42	23270	6524	73	82767	31451	46

**et huiles pour les locomotives.**

<b>a. Par séries.</b>														Prix moyen des graisses et huiles par kg.	
Huile à cylindres			Huile de navette			Graisses diverses			Total			par kilomètre de locomotive		Années	Prix
Kg.	Fr.	C.	Kg.	Fr.	C.	Kg.	Fr.	C.	Kg.	Fr.	C.	Gr.	C.		C.
1439	719	65	55	34	70	4,00	26	—	4174,00	1775	69	22,84	0,97	1882	86,00
176	83	96	20	12	40	—	—	—	352,00	158	60	26,28	1,18	1883	87,35
418	205	39	—	—	—	1,00	6	50	807,00	362	73	30,64	1,38	1884	83,14
2734	1364	28	117	74	04	0,05	—	33	9188,05	3751	93	36,90	1,51	1885	77,26
6228	3108	57	241	152	42	0,30	1	95	16236,30	6798	44	39,21	1,64	1886	64,54
146	72	91	—	—	—	—	—	—	450,00	182	43	21,41	0,87	1887	56,32
1901	956	53	62	38	89	0,25	1	63	5348,25	2236	09	38,89	1,63	1888	49,37
11107	5531	69	562	353	57	0,55	3	57	36882,05	14891	64	41,69	1,68	1889	42,34
4568	2296	89	267	167	04	—	—	—	20601,50	8226	67	56,57	2,26	1890	40,53
14095	7064	94	547	345	86	1,40	9	12	55865,40	22212	66	60,89	2,42	1891	38,01
470	233	83	—	—	—	0,05	—	33	1977,05	817	12	75,38	3,12	1892	40,44
43282	21638	64	1871	1178	92	7,60	49	43	151881,60	61414	—	46,93	1,90		
<b>b. Par mois.</b>															
3057	1375	65	150	97	50	0,25	1	63	10190,25	3492	20	43,15	1,48		
3116	1402	20	110	71	50	0,40	2	60	9925,90	3385	50	41,03	1,40		
3029	1363	05	220	143	—	0,15	—	98	10493,15	3632	13	40,59	1,40		
3198	1439	10	150	97	50	0,20	1	30	12113,70	4640	66	47,21	1,81		
3360	1747	20	140	86	80	0,20	1	30	13016,70	5422	96	49,53	2,06		
3318	1725	36	136	84	32	0,10	—	65	13070,60	5480	16	50,66	2,12		
3606	1875	12	132	81	84	0,30	1	95	13657,80	5752	34	51,42	2,17		
3979	2069	08	135	83	70	0,25	1	63	14956,25	6299	22	54,25	2,28		
3929	2043	08	239	148	18	0,05	—	33	14428,05	6123	37	51,20	2,17		
4615	2399	80	139	86	18	5,15	33	48	15778,65	6721	74	48,47	2,06		
4082	2122	64	120	74	40	0,30	1	95	12855,30	5510	07	44,60	1,91		
3993	2076	36	200	124	—	0,25	1	63	11395,25	4953	65	39,88	1,73		
43282	21638	64	1871	1178	92	7,60	49	43	151881,60	61414	—	46,93	1,90		



19. Parcours, consommation et frais de réparations des locomotives de 1883 à 1892.

Années	Parcours			Consommation						Frais de réparations	
	Kilomètres de locomotives	Kilomètres d'essieux de voitures et wagons	Tonnes-kilomètres (poids brut)	de combustible			de graisses et huiles			Total	
				Kg.	Fr.	C.	Kg.	Fr.	C.	Fr.	C.
1883	2,292,292	49,313,213	259,861,264	26,545,556	870,455	95	82,175.5	71,782	25	193,642	96
1884	2,135,784	50,281,467	283,171,247	25,756,670	689,032	42	54,316.5	45,162	25	324,533	40
1885	2,253,471	52,257,605	296,904,804	26,087,430	652,920	92	54,682.7	42,246	79	292,581	60
1886	2,314,561	51,407,410	292,355,232	26,469,325	661,168	40	56,458.05	36,435	36	251,466	70
1887	2,656,938	61,402,825	352,133,779	32,506,350	821,281	43	68,113.90	38,363	39	253,603	16
1888	2,795,867	61,703,248	355,116,132	34,689,440	833,292	54	91,513.30	45,184	30	283,849	68
1889	3,024,083	67,724,729	395,658,582	38,121,712	914,604	86	105,606.70	45,818	96	380,512	07
1890	2,982,844	65,086,181	384,993,481	39,050,500	1,133,723	11	111,305.18	54,746	32	372,282	28
1891	3,079,381	66,370,911	400,606,377	43,425,210	1,298,579	50	127,024.80	50,801	37	410,105	24
1892	3,236,665	69,935,486	422,774,979	44,418,980	1,317,702	10	151,881.60	63,916	83	448,875	53

Années	pour 1 kilomètre de locomotive		pour 1 kilomètre de locomotive				pour 1 kilomètre d'essieu de voitures et wagons					pour 1 tonne-kilomètre (poids brut)						
	Parcours		Consommation				Frais de réparations	Parcours	Consommation				Frais de réparations	Consommation				Frais de réparations
	kilom. d'essieux de voitures et wagons	tonnes-kilomètres (poids brut)	de combustible		de graisses et huiles				tonnes-kilomètres (poids brut)	de combustible		de graisses et huiles		de combustible		de graisses et huiles		
			Kg.	C.	Gr.	C.	C.	Kg.		C.	Gr.	C.	C.	Kg.	C.	Gr.	C.	C.
1883	21,5	113,4	11,58	37,97	35,85	3,13	8,448	5,3	0,538	1,77	1,67	0,146	0,392	0,102	0,33	0,32	0,028	0,074
1884	23,5	132,6	12,06	32,26	25,43	2,11	15,195	5,6	0,512	1,37	1,08	0,090	0,645	0,091	0,24	0,19	0,016	0,115
1885	23,2	131,8	11,58	28,98	24,27	1,87	12,983	5,7	0,499	1,25	1,05	0,081	0,560	0,088	0,22	0,18	0,014	0,099
1886	22,2	126,3	11,44	28,57	24,39	1,87	10,865	5,7	0,515	1,29	1,10	0,071	0,4891	0,091	0,23	0,19	0,012	0,086
1887	23,1	132,5	12,23	30,91	23,64	1,44	9,545	5,7	0,529	1,34	1,11	0,062	0,4130	0,092	0,23	0,19	0,011	0,072
1888	22,1	127,7	12,11	29,80	32,73	1,62	10,152	5,8	0,562	1,35	1,48	0,073	0,4600	0,098	0,23	0,26	0,013	0,083
1889	22,4	130,8	12,61	30,24	34,92	1,52	12,583	5,8	0,563	1,35	1,56	0,068	0,5619	0,096	0,23	0,27	0,012	0,096
1890	21,8	129,1	13,09	38,01	27,32	1,84	12,481	5,9	0,600	1,74	1,71	0,084	0,5720	0,101	0,29	0,29	0,014	0,097
1891	21,6	130,1	14,10	42,17	41,25	1,65	13,318	6,0	0,654	1,56	1,91	0,077	0,6179	0,108	0,32	0,32	0,018	0,102
1892	21,6	130,6	13,72	40,71	46,93	1,87	13,869	6,0	0,635	1,88	2,17	0,091	0,6418	0,105	0,31	0,36	0,015	0,106

## 20. Parc des voitures et wagons fin 1892.

				Nombre de places par classes				Poids mort en tonnes		Nombre des essieux
				I	II	III	Total	par voiture	total	
<i>Voitures à voyageurs.</i>										
Série A <sup>S</sup>	2	voitures	à 18 places de 1 <sup>re</sup> classe salon .	36	—	—	36	13,20	26,40	4
" A	9	"	" 18 " 1 <sup>re</sup> " . . . . .	162	—	—	162	9,90	89,10	18
" A	9	"	" 21 " 1 <sup>re</sup> " . . . . .	189	—	—	189	12,10	108,90	18
" A	26	"	" 21 " 1 <sup>re</sup> " . . . . .	546	—	—	546	12,70	330,20	52
" A	6	"	" 18 " 1 <sup>re</sup> " . . . . .	108	—	—	108	16,30	97,80	12
" A <sup>B</sup>	20	"	" { 6 " 1 <sup>re</sup> " . . . . .	120	—	—	120	10,40	208,80	40
		"	" { 24 " 2 <sup>me</sup> " . . . . .	—	480	—	480			
" A <sup>B</sup>	2	"	" { 8 " 1 <sup>re</sup> " . . . . .	16	—	—	16	13,75	110,00	16
		"	" { 24 " 2 <sup>me</sup> " . . . . .	—	48	—	48			
" A <sup>B</sup>	8	"	" { 9 " 1 <sup>re</sup> " . . . . .	72	—	—	72	9,60	134,40	28
		"	" { 16 " 2 <sup>me</sup> " . . . . .	—	128	—	128			
" B	14	"	" 32 " 2 <sup>me</sup> " . . . . .	—	448	—	448	9,50	9,50	2
" B <sup>2</sup>	1	"	" 40 " 2 <sup>me</sup> " . . . . .	—	40	—	40	12,00	108,00	18
" B	9	"	" 36 " 2 <sup>me</sup> " . . . . .	—	324	—	324	12,70	317,50	50
" B	25	"	" 36 " 2 <sup>me</sup> " . . . . .	—	900	—	900	10,00	40,00	8
" B <sup>CF</sup>	4	"	" { 8 " 2 <sup>me</sup> " (avec réduit pour bagages)	—	32	—	32			
		"	" { 28 " 3 <sup>me</sup> " . . . . .	—	—	112	112	8,50	314,50	74
" C	37	"	" 40 " 3 <sup>me</sup> " . . . . .	—	—	1480	1480	10,00	240,00	30
" C <sup>2</sup>	9	"	" 55 " 3 <sup>me</sup> " . . . . .	—	—	495	495			
" C <sup>2</sup>	15	"	" 55 " 3 <sup>me</sup> " . . . . .	—	—	825	825	15,00	180,00	48
" C <sup>4</sup>	12	"	" 72 " 3 <sup>me</sup> " . . . . .	—	—	864	864	8,55	8,55	2
" D	1	"	" 9 " 2 <sup>me</sup> " pour le transport de malades	—	9	—	9			
	209		Total	1249	2409	3776	7434	11,12	2323,65	442
<i>Fourgons à bagages.</i>										
				Force en tonnes		Poids mort en tonnes		Nombre des essieux		
				par fourgon	total	par fourgon	total			
Série F	8	fourgons	. . . . .	6	48	9,40	75,20	16		
" "	8	"	. . . . .	10	80	9,40	75,20	16		
" "	20	"	. . . . .	10	200	10,20	204,00	40		
	36		Total	9,13	328	9,83	354,40	72		

Sont munis du frein Westinghouse: 2 A<sup>S</sup>, 47 A, 30 A<sup>B</sup>, 43 B, 46 C<sup>2</sup>, 12 C<sup>4</sup> et 16 F.  
 " " de l'appareil de chauffage à la vapeur: 2 A<sup>S</sup>, 44 A, 30 A<sup>B</sup>, 47 B, 2 B<sup>CF</sup>, 37 C, 24 C<sup>2</sup>, 12 C<sup>4</sup> et 28 F.  
 " " de la conduite de " " " " : 1 D.

### 20. Parc des voitures et wagons fin 1892.

		Force en tonnes		Poids mort en tonnes		Nombre des essieux
		par wagon	total	par wagon	total	
<i>Wagons à marchandises.</i>						
Série G <sup>R 1</sup>	24 wagons couv. pr. bestiaux et march.	12,50	300,00	9,000	216,000	48
" G <sup>RC1</sup>	6 " " " " " "	12,50	75,00	9,100	54,600	12
" G	20 " " " " " "	10,00	200,00	7,450	149,000	40
" K <sup>R 1</sup>	46 " " " " " "	12,50	575,00	8,600	395,600	92
" K	217 " " " " " "	10,00	2170,00	7,200	1562,400	434
" K <sup>C</sup>	68 " " " marchandises	10,00	680,00	6,350	431,800	136
" K <sup>RC1</sup>	24 " " " groupages	12,50	300,00	8,700	208,800	48
" L <sup>1</sup>	44 " découv. " marchandises	12,50	550,00	5,700	250,800	88
	105 " " " " "	12,50	1312,50	5,900	619,500	210
" M <sup>2</sup>	18 " pour le transport des pierres	15,00	270,00	5,900	106,200	36
" M <sup>2</sup>	28 " " " " " "	15,00	420,00	6,000	168,000	56
" M <sup>2</sup>	14 " " " " " "	15,00	210,00	6,200	86,800	28
" M <sup>1</sup>	5 " " " " " "	12,50	62,50	5,150	25,750	10
" M <sup>R 2</sup>	40 " " " " " "	15,00	600,00	7,100	284,000	80
" M <sup>R1</sup>	5 " " " " " rails	12,50	62,50	7,200	36,000	10
" N	8 " " " " de longs bois	12,50	100,00	4,300	34,400	16
	12 " " " " " " "	12,50	150,00	4,800	57,600	24
" O <sup>K</sup>	6 " " " " des volailles	10,00	60,00	8,000	48,000	12
" O <sup>KB</sup>	3 " " " " de la bière *)	10,00	30,00	7,100	21,300	6
" O <sup>KH</sup>	3 " de secours . . . . .	10,00	30,00	6,350	19,050	6
" O <sup>TK</sup>	1 " pour l'éclairage des tunnels	10,00	10,00	9,000	9,000	2
" O <sup>LF2</sup>	200 " en fer pr. le transp. du charbon	15,00	3000,00	7,100	1420,000	400
	11 " " " " " " "	15,00	165,00	6,500	71,500	22
" O <sup>LF1</sup>	150 " " " " " " "	12,50	1875,00	6,750	1012,500	300
" O <sup>LF</sup>	139 " " " " " " "	10,00	1390,00	6,500	903,500	278
" O <sup>MG</sup>	1 " à réservoir de gaz . . .	15,00	15,00	9,900	9,900	2
" S	64 " pour le transport du gravier	10,00	640,00	4,450	284,800	128
" S <sup>2</sup>	20 " " " " " "	15,00	300,00	6,400	128,000	40
" O	2 " " " " du pétrole **)	10,00	20,00	8,120 7,700	8,120 7,700	4
	<u>1284</u> Total	12,13	15572,50	6,722	8630,620	2568
	1320 total des fourgons et wagons . .	—	15900,50	—	8985,020	2640

Sont munis du frein Westinghouse: 24 G<sup>R1</sup>, 20 G, 6 O<sup>K</sup> et 6 G<sup>RC1</sup>

" " la conduite de l'appareil de chauffage à la vapeur: 20 G<sup>R1</sup>, 20 G, 6 O<sup>K</sup> et 6 G<sup>RC1</sup>

\*) Wagons spéciaux pour le transport de bière de la brasserie T. Spiess au Löwengarten à Lucerne.

\*\*) 1 wagon: propriété de la Société italo-améric. des pétroles à Venise.

## 21. Parcours et utilisation des voitures et wagons.

### a. Parcours des voitures et wagons.

	Voitures à voyageurs		Wagons à marchandises		Total	
	Kilomètres d'essieux					
	1892	1891	1892	1891	1892	1891
<i>1. Parcours des voitures et wagons du Gothard.</i>						
a) Sur le réseau du Gothard	11,210,082	10,689,798	11,581,936	11,121,412	22,792,018	21,811,210
b) Sur les chemins de fer suisses . . . . .	1,636,902	1,562,364	11,745,086	10,289,384	13,381,988	11,851,748
c) Sur les chemins de fer étrangers (y compris frontière — Luino) . . . . .	1,582,132	1,745,970	17,915,392	15,811,368	19,497,524	17,557,338
<i>Parcours total des voitures et wagons du Gothard . . . . .</i>	<i>14,429,116</i>	<i>13,998,132</i>	<i>41,242,414</i>	<i>37,222,164</i>	<i>55,671,530</i>	<i>51,220,296</i>
<i>2. Parcours des voitures et wagons sur les lignes du Gothard.</i>						
a) <i>Voitures et wagons du Gothard . . . . .</i>	<i>11,210,082</i>	<i>10,689,798</i>	<i>11,581,936</i>	<i>11,121,412</i>	<i>22,792,018</i>	<i>21,811,210</i>
b) <i>Voitures et wagons étrangers :</i>						
1. <i>Voitures et wagons de Compagnies suisses . . . . .</i>	1,605,030	1,184,694	8,412,314	7,782,820	10,017,344	8,967,514
2. <i>Fourgons des Postes fédérales . . . . .</i>	—	—	2,007,825	1,993,144	2,007,825	1,993,144
3. <i>Voitures et wagons d'autres pays . . . . .</i>	2,212,392	2,265,029	30,351,365	28,365,286	32,563,757	30,630,315
4. <i>Wagons-lits . . . . .</i>	667,925	1,157,549	—	—	667,925	1,157,549
<i>Parcours total des voitures et wagons du Gothard et étrangers . . . . .</i>	<i>15,695,429</i>	<i>15,297,070</i>	<i>52,353,440</i>	<i>49,262,662</i>	<i>68,048,869</i>	<i>64,559,732</i>

### b. Utilisation des voitures et wagons.

<i>1. Voitures à voyageurs.</i>		1892 :	1891 :
Rapport entre le nombre de places occupées et le nombre total de places . . . . .	I <sup>e</sup> classe	22,61 %	24,76 %
	II <sup>e</sup> " "	27,22 " "	27,62 " "
	III <sup>e</sup> " "	28,09 " "	27,87 " "
	ensemble	26,88 " "	27,25 " "
Nombre de places vides pour une place occupée	I <sup>e</sup> classe	4,42	4,04
	II <sup>e</sup> " "	3,67	3,62
	III <sup>e</sup> " "	3,56	3,59
	ensemble	3,72	3,67
<i>2. Wagons à marchandises.</i>			
Utilisation de la force (tonnage) des wagons . . . . .		39,16 %	37,39 %

**22. Parcours, consommation en graisses et huiles et frais de réparations des voitures et wagons  
de 1883 à 1892.**

Années	Parcours		Consommation en graisses et huiles.							Frais de réparations			
	Kilomètres d'essieux de voi- tures et wagons	Tonnes-kilo- mètres (poids brut)	Graisses et huiles	par kilo- mètre d'essieu	par tonne-km. (poids brut)	Montant		par kilo- mètre d'essieu	par tonne- kilomèt. (p. b.)	Montant		par kilo- mètre d'essieu	par tonne- kilomèt. (p. b.)
			Kg.	Gr.	Gr.	Fr.	C.	C.	C.	Fr.	C.	C.	C.
1883	49,313,213	259,861,264	19,202,5	0,389	0,074	11,898	10	0,024	0,005	155,200	71	0,315	0,060
1884	50,281,467	283,171,247	6,298,15	0,125	0,022	2,770	12	0,006	0,001	142,894	53	0,284	0,050
1885	52,257,605	296,904,804	11,088,90	0,212	0,037	3,455	94	0,007	0,001	131,046	39	0,251	0,044
1886	51,407,410	292,355,232	14,963,50	0,291	0,051	4,189	67	0,008	0,001	143,298	45	0,278	0,049
1887	61,402,825	352,133,779	12,476,60	0,203	0,035	2,359	07	0,004	0,001	135,597	84	0,221	0,038
1888	61,703,248	355,116,132	13,600,53	0,220	0,038	2,380	52	0,004	0,001	161,219	86	0,261	0,045
1889	67,724,729	395,658,582	17,501,05	0,258	0,044	3,687	66	0,005	0,001	182,093	23	0,269	0,046
1890	65,086,181	384,993,481	15,778,00	0,242	0,041	3,263	90	0,005	0,001	154,380	90	0,237	0,040
1891	66,370,911	400,606,377	16,656,50	0,251	0,042	3,548	54	0,005	0,001	188,623	94	0,284	0,047
1892	69,935,486	422,774,979	19,511,50	0,279	0,046	4,131	55	0,006	0,001	203,724	05	0,291	0,048

**23. Quantités et coût des graisses et huiles pour les voitures et wagons.**

Mois	Huile minérale			Huile de navette			Suif			Matières diverses			Total		
	Kg.	Fr.	C.	Kg.	Fr.	C.	Kg.	Fr.	C.	Kg.	Fr.	C.	Kg.	Fr.	C.
Janvier . .	590,00	123	90	—	—	15	—	—	—	1,50	11	—	591,00	134	90
Février . .	715,00	150	15	—	—	—	5,00	4	—	0,50	1	25	720,50	155	40
Mars . . .	885,00	185	85	—	—	—	5,00	4	—	—	—	—	890,00	189	85
Avril . . .	1847,00	387	87	—	—	—	—	—	—	—	—	—	1847,00	387	87
Mai . . . .	1978,00	415	38	—	—	—	—	—	—	—	—	—	1978,00	415	38
Juin . . . .	2307,00	484	47	—	—	—	5,00	3	90	—	—	—	2312,00	488	37
Juillet . .	2540,00	533	40	—	—	—	—	—	—	—	—	—	2540,00	533	40
Août . . .	2420,00	508	20	—	—	—	15,00	11	70	—	—	—	2435,00	519	90
Septembre	2221,00	466	41	2,00	1	24	—	—	—	—	—	—	2223,00	467	65
Octobre .	1708,00	358	68	3,00	1	86	5,00	3	90	—	—	—	1716,00	364	44
Novembre	1245,00	261	45	—	—	—	—	—	—	—	—	—	1245,00	261	45
Décembre	1014,00	212	94	—	—	—	—	—	—	—	—	—	1014,00	212	94
Total	1947,00	4088	70	5,00	3	10	35,00	27	50	1,50	12	25	19511,50	4131	55

Consommation de graisses et huiles par kilomètre d'essieu de voitures et wagons : 0,279 gramme.

Coût des graisses et huiles par kilomètre d'essieu de voitures et wagons : 0,006 centime.

### 24. Dépenses du service de la traction (redevances non déduites).

Nature des dépenses	Montants		Totaux		par kilomètre de locomotive		Par kilomètre de train		P. kilomètre d'essieu de voit. et wag.		Par tonne-kilom. (poids brut)	
	Fr.	C.	Fr.	C.	C.	C.	C.	C.	C.	C.	C.	C.
<b>A. Personnel.</b>												
<small>(appointements, émoluments, salaires à la journée, indemnités de voyage et de logement, primes de parcours et d'économies, uniformes, etc.)</small>												
1. Chef du service de la traction et ses aides (bureau central de la traction)	38,179	76			1,180		1,630		0,0546		0,0090	
2. Personnel des locomotives et visiteurs des voitures et wagons:												
a. Chefs des dépôts et leurs aides	37,106	44			1,146		1,584		0,0531		0,0088	
b. Mécaniciens et chauffeurs	532,007	77			16,438		22,709		0,7607		0,1258	
c. Visiteurs et aides-visiteurs	39,673	90			1,226		1,693		0,0567		0,0094	
3. Personnel chargé de l'alimentation et du nettoyage du matériel (nettoyeurs de locomotives, nettoyeurs et graisseurs de voitures et wagons)	82,913	02			2,562		3,539		0,1185		0,0196	
			729,880	89		22,552	31,155		1,0436		0,1726	
<b>B. Matières pour les locomotives, voitures et wagons.</b>												
1. Combustibles:												
a. locomotives	1317,702	10			40,714		56,212		1,8842		0,3117	
b. voitures et wagons	3,530	28			0,109		0,151		0,0050		0,0008	
2. Graisses et huiles:												
a. locomotives	63,916	83			1,975		2,728		0,0914		0,0151	
b. voitures et wagons	4,021	32			0,124		0,172		0,0058		0,0010	
3. Eclairage:												
a. locomotives	9,404	71			0,291		0,401		0,0134		0,0022	
b. voitures et wagons	31,044	70			0,959		1,325		0,0444		0,0073	
4. Nettoyage, désinfection, étoupage, eau et sable:												
a. locomotives	17,186	20			0,531		0,733		0,0246		0,0041	
b. voitures et wagons	2,369	59			0,073		0,101		0,0034		0,0006	
			1,449,175	73		44,776	61,857		2,0722		0,3428	
<b>C. Entretien et renouvellement du matériel roulant</b>												
1. Locomotives et tenders	448,875	53			13,869		19,160		0,6418		0,1062	
2. Voitures	102,127	74			3,156		4,359		0,1460		0,0242	
3. Wagons	101,596	31			3,139		4,337		0,1453		0,0240	
			652,599	58		20,164	27,856		0,9331		0,1544	
<b>D. Autres dépenses.</b>												
1. Fournitures de bureau, frais d'impression et de reliure, insertions, ports de lettres et télégrammes	7,175	80			0,221		0,306		0,0103		0,0017	
2. Eclairage, chauffage et nettoyage des locaux de service, notamment des remises et dortoirs	6,083	15			0,188		0,260		0,0087		0,0014	
3. Complètement et entretien de l'inventaire pour le service de la traction (à l'exclusion de celui pour les ateliers)	8,037	95			0,248		0,343		0,0115		0,0019	
4. Divers	18	—			0,001		0,001		0,000		0,0000	
			21,314	90		0,658	0,910		0,0305		0,0050	
			2,852,971	10		88,150	121,778		4,0794		0,6748	

*Observation.* Les redevances payées par les chemins de fer italiens de la Méditerranée pour le service de la traction sur la ligne Luino-Pino (frontière), pour le service commun de la gare de Chiasso, etc. etc., n'ont pas été défalquées des positions ci-dessus.



**25. Récapitulation chronologique des dépenses pour le service de la traction de 1883 à 1892 par kilomètre de locomotive, kilomètre d'essieu de voitures et wagons et par tonne-kilomètre (poids brut); (redevances non déduites.)**

Chap. IV. A. 1 à 3. Personnel						Chap. IV. B. 1a—4a Consommation de matières par les locomotives				
Années	Sommes		par kilom. de locomotive	par kilom. d'essieu de voit. et wag.	par tonne-kilom. (poids brut)	Sommes	par kilom. de locomotive	par kilom. d'essieu de voit. et wag.	par tonne-kilom. (poids brut)	
	Fr.	C.	C.	C.	C.		Fr.	C.	C.	C.
1883	631,353	67	27,542	1,230	0,2430	968,820	67	42,261	1,965	0,3728
1884	563,111	18	26,366	1,120	0,1989	761,148	13	35,638	1,514	0,2688
1885	565,559	35	25,097	1,082	0,1904	720,865	05	31,989	1,379	0,2428
1886	565,150	82	24,417	1,099	0,1933	719,336	28	31,073	1,399	0,2461
1887	572,816	13	21,559	0,933	0,1627	878,131	56	33,050	1,430	0,2494
1888	572,887	28	20,491	0,928	0,1613	896,181	10	32,054	1,452	0,2524
1889	613,538	—	20,289	0,906	0,1551	981,468	22	32,455	1,449	0,2481
1890	689,965	03	23,131	1,060	0,1792	1,227,280	35	41,145	1,886	0,3188
1891	671,742	59	21,814	1,012	0,1677	1,375,703	30	44,675	2,078	0,3434
1892	729,880	89	22,552	1,044	0,1726	1,408,209	84	43,510	2,014	0,3331

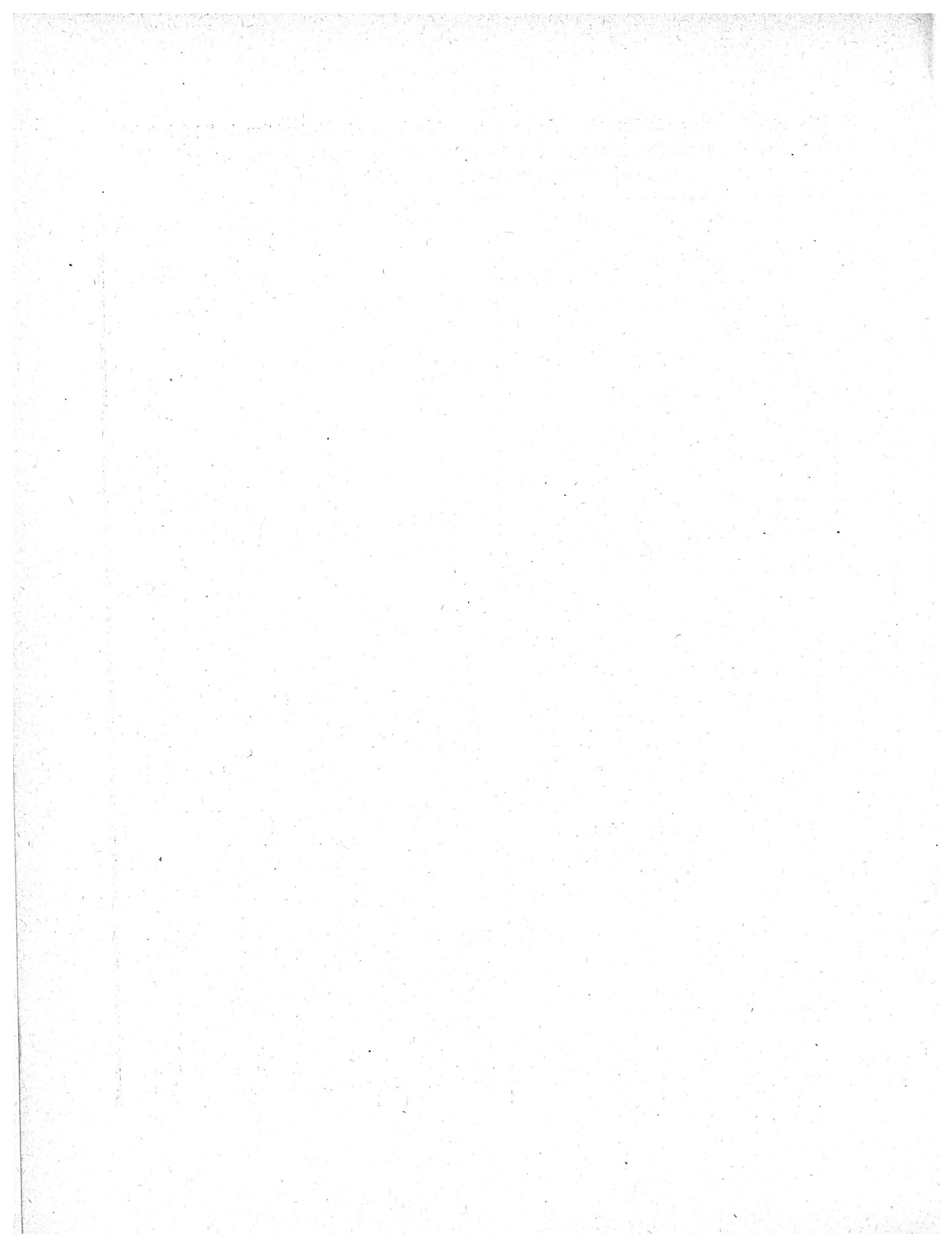
  

Chap. IV. B. 1b—4b. Consommation de matières par les voitures et wagons						Chap. IV. C. 1 à 3. Entretien et renouvellement du matériel roulant				
Années	Sommes		par kilom. de locomotive	par kilom. d'essieu de voit. et wag.	par tonne-kilom. (poids brut)	Sommes	par kilom. de locomotive	par kilom. d'essieu de voit. et wag.	par tonne-kilom. (poids brut)	
	Fr.	C.	C.	C.	C.		Fr.	C.	C.	C.
1883	31,337	02	1,365	0,063	0,0120	348,843	67	15,217	0,707	0,1342
1884	31,120	04	1,458	0,062	0,0110	465,967	21	21,817	0,926	0,1645
1885	23,973	54	1,064	0,046	0,0081	423,627	99	18,799	0,811	0,1427
1886	24,140	96	1,044	0,047	0,0082	394,765	15	17,056	0,768	0,1350
1887	18,424	64	0,694	0,030	0,0052	389,201	—	14,648	0,634	0,1105
1888	25,070	51	0,897	0,041	0,0071	445,069	54	15,919	0,721	0,1253
1889	30,457	26	1,007	0,045	0,0077	562,605	30	18,604	0,831	0,1422
1890	30,700	01	1,029	0,047	0,0080	526,663	18	17,656	0,809	0,1368
1891	39,795	66	1,292	0,060	0,0099	598,729	18	19,443	0,902	0,1495
1892	40,965	89	1,266	0,058	0,0097	652,599	58	20,164	0,933	0,1544

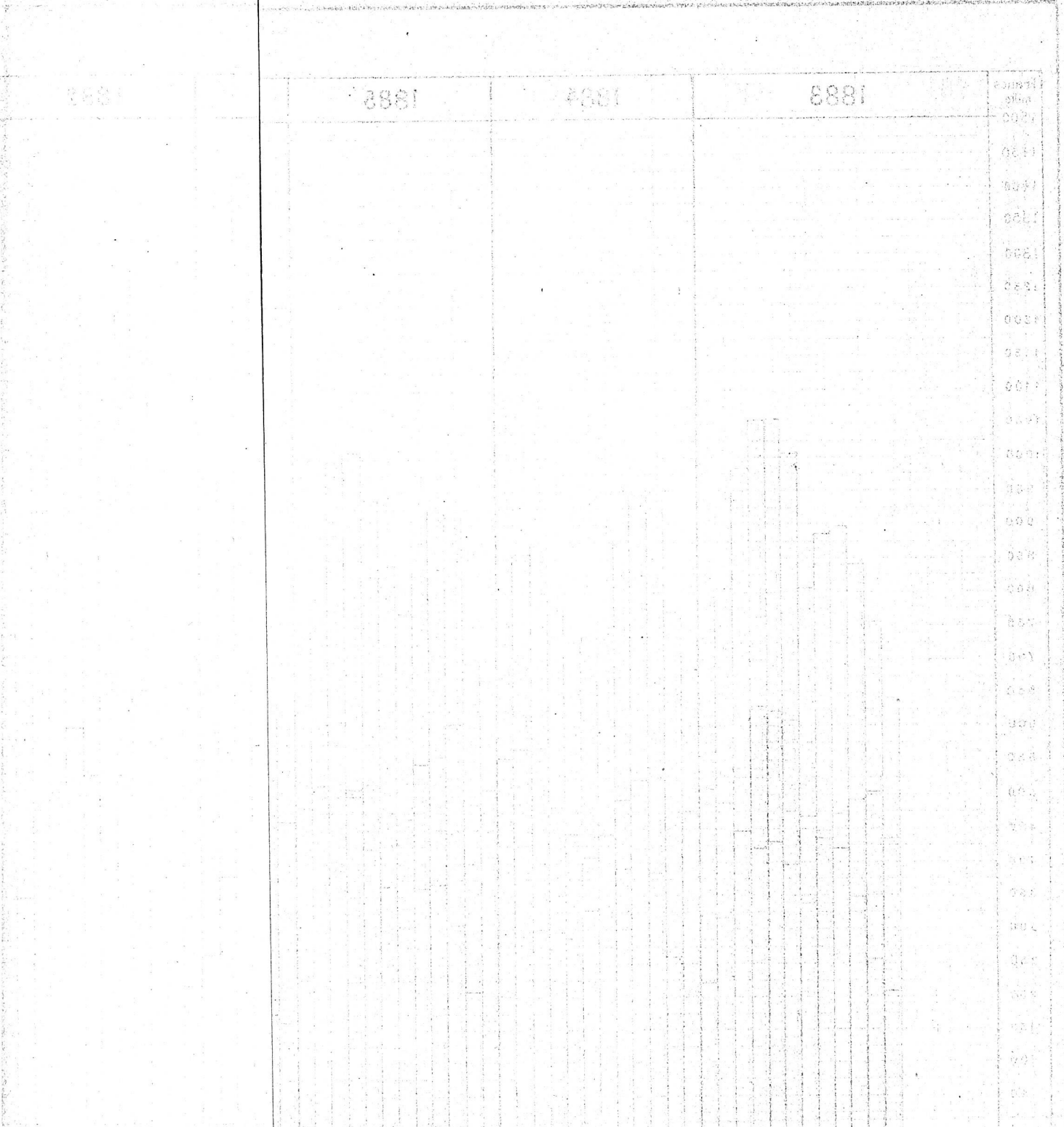
  

Chap. IV. D. 1 à 4. Autres dépenses						Dépenses totales				
Années	Sommes		par kilom. de locomotive	par kilom. d'essieu de voit. et wag.	par tonne-kilom. (poids brut)	Sommes	par kilom. de locomotive	par kilom. d'essieu de voit. et wag.	par tonne-kilom. (poids brut)	
	Fr.	C.	C.	C.	C.		Fr.	C.	C.	C.
1883	16,057	08	0,700	0,033	0,0062	1,996,412	11	87,085	4,048	0,7682
1884	20,461	26	0,958	0,041	0,0072	1,841,807	82	86,237	3,663	0,6504
1885	16,400	20	0,728	0,031	0,0055	1,750,426	13	77,677	3,350	0,5895
1886	15,855	81	0,635	0,031	0,0054	1,719,249	02	74,230	3,344	0,5880
1887	18,242	24	0,687	0,030	0,0052	1,876,815	57	70,638	3,057	0,5330
1888	16,780	59	0,600	0,027	0,0047	1,955,989	02	69,960	3,170	0,5508
1889	18,127	04	0,599	0,027	0,0046	2,206,195	82	72,954	3,258	0,5576
1890	18,536	31	0,622	0,028	0,0048	2,493,144	88	83,533	3,331	0,6476
1891	18,226	42	0,592	0,027	0,0045	2,704,197	15	87,316	4,074	0,6750
1892	21,314	90	0,658	0,031	0,0050	2,852,971	10	88,150	4,079	0,6748



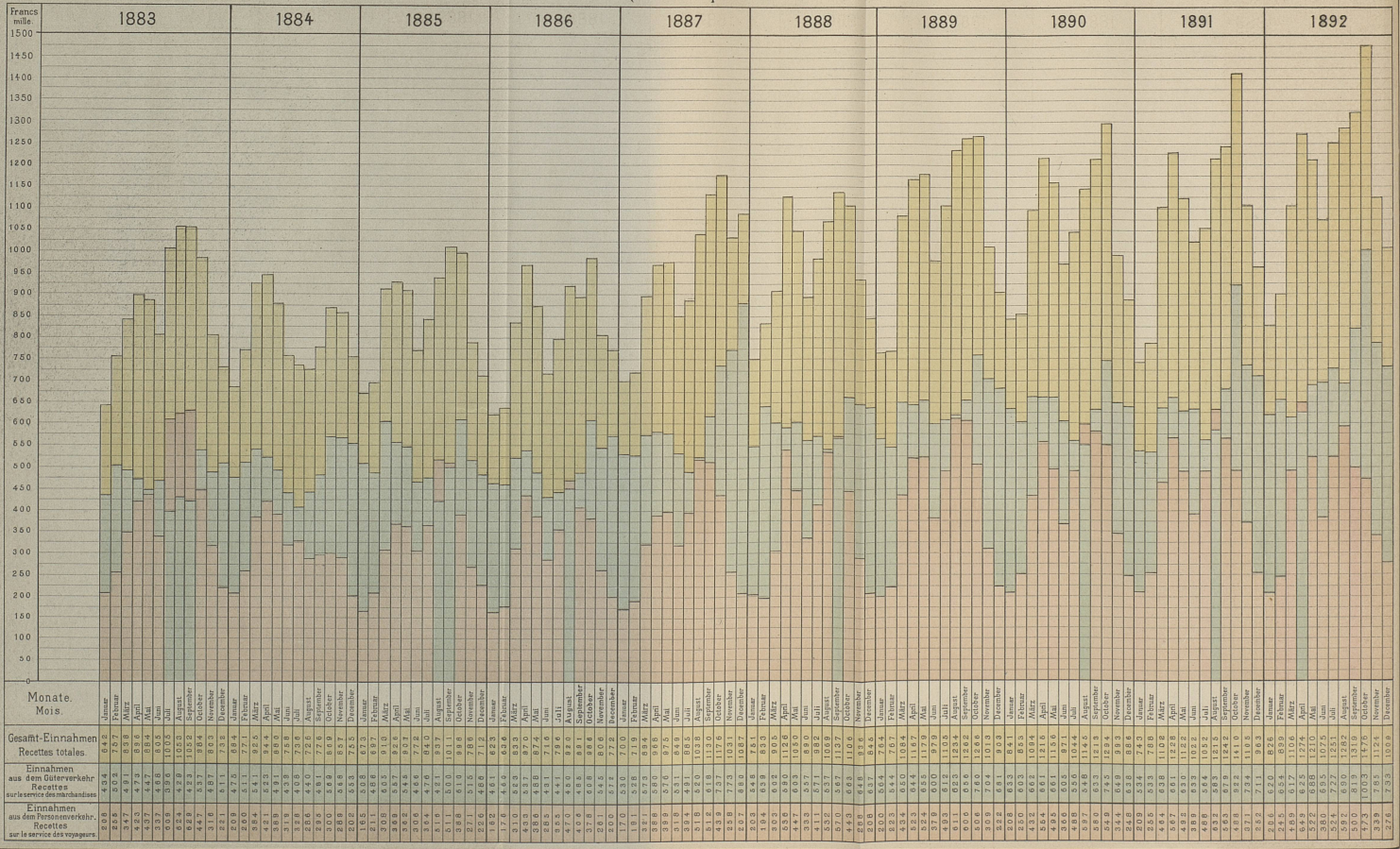


Chemins de fer du Nord  
Billets de voyage



Année		Mois		Jours		Moyenne		Total	
Année	Mois	Jours	Moyenne	Total	Année	Mois	Jours	Moyenne	Total
1883	Jan	31	100	3100	1883	Jan	31	100	3100
1883	Fév	28	100	2800	1883	Fév	28	100	2800
1883	Mars	31	100	3100	1883	Mars	31	100	3100
1883	Avr	30	100	3000	1883	Avr	30	100	3000
1883	Mai	31	100	3100	1883	Mai	31	100	3100
1883	Juin	30	100	3000	1883	Juin	30	100	3000
1883	Juil	31	100	3100	1883	Juil	31	100	3100
1883	Août	31	100	3100	1883	Août	31	100	3100
1883	Sept	30	100	3000	1883	Sept	30	100	3000
1883	Oct	31	100	3100	1883	Oct	31	100	3100
1883	Nov	30	100	3000	1883	Nov	30	100	3000
1883	Déc	31	100	3100	1883	Déc	31	100	3100
1884	Jan	31	100	3100	1884	Jan	31	100	3100
1884	Fév	28	100	2800	1884	Fév	28	100	2800
1884	Mars	31	100	3100	1884	Mars	31	100	3100
1884	Avr	30	100	3000	1884	Avr	30	100	3000
1884	Mai	31	100	3100	1884	Mai	31	100	3100
1884	Juin	30	100	3000	1884	Juin	30	100	3000
1884	Juil	31	100	3100	1884	Juil	31	100	3100
1884	Août	31	100	3100	1884	Août	31	100	3100
1884	Sept	30	100	3000	1884	Sept	30	100	3000
1884	Oct	31	100	3100	1884	Oct	31	100	3100
1884	Nov	30	100	3000	1884	Nov	30	100	3000
1884	Déc	31	100	3100	1884	Déc	31	100	3100
1885	Jan	31	100	3100	1885	Jan	31	100	3100
1885	Fév	28	100	2800	1885	Fév	28	100	2800
1885	Mars	31	100	3100	1885	Mars	31	100	3100
1885	Avr	30	100	3000	1885	Avr	30	100	3000
1885	Mai	31	100	3100	1885	Mai	31	100	3100
1885	Juin	30	100	3000	1885	Juin	30	100	3000
1885	Juil	31	100	3100	1885	Juil	31	100	3100
1885	Août	31	100	3100	1885	Août	31	100	3100
1885	Sept	30	100	3000	1885	Sept	30	100	3000
1885	Oct	31	100	3100	1885	Oct	31	100	3100
1885	Nov	30	100	3000	1885	Nov	30	100	3000
1885	Déc	31	100	3100	1885	Déc	31	100	3100

Betriebs-Einnahmen  
Recettes d'exploitation.



Quelle: Statistisches Jahrbuch 1911



