

Zeitschrift: Rapport de la Direction et du Conseil d'Administration du Chemin de Fer du Gothard

Band: 36 (1907)

Anhang: Annexes

Autor: [s.n.]

Nutzungsbedingungen

Die ETH-Bibliothek ist die Anbieterin der digitalisierten Zeitschriften. Sie besitzt keine Urheberrechte an den Zeitschriften und ist nicht verantwortlich für deren Inhalte. Die Rechte liegen in der Regel bei den Herausgebern beziehungsweise den externen Rechteinhabern. [Siehe Rechtliche Hinweise.](#)

Conditions d'utilisation

L'ETH Library est le fournisseur des revues numérisées. Elle ne détient aucun droit d'auteur sur les revues et n'est pas responsable de leur contenu. En règle générale, les droits sont détenus par les éditeurs ou les détenteurs de droits externes. [Voir Informations légales.](#)

Terms of use

The ETH Library is the provider of the digitised journals. It does not own any copyrights to the journals and is not responsible for their content. The rights usually lie with the publishers or the external rights holders. [See Legal notice.](#)

Download PDF: 19.10.2024

ETH-Bibliothek Zürich, E-Periodica, <https://www.e-periodica.ch>

ANNEXES.



Tableaux statistiques.

Représentation graphique des résultats de l'exploitation.





Statistische Tabellen. — *Tableaux statistiques.*

	Seite Page
1. Frequenz und Einnahmen nach Rechnungsrubriken <i>Trafic et recettes par nature</i>	2
2. Durchschnittsergebnisse <i>Moyennes</i>	4
3. Frequenz und Einnahmen nach Monaten <i>Trafic et recettes par mois</i>	6
4. Frequenz und Einnahmen nach den Stationen <i>Trafic et recettes par station</i>	8
5. Verkehr mit andern Transportanstalten und Transitverkehr über die Gotthardbahn <i>Trafic avec d'autres entreprises de transport et transit par le Gothard</i>	10
6. Verkehr nach Entfernungen <i>Trafic d'après la distance</i>	13
7. Verkehr nach Warengattungen <i>Statistique des marchandises par nature</i>	14
8. Chronologische Vergleichung des Verkehrs und der Einnahmen <i>Récapitulation chronologique du trafic et des recettes</i>	20
9. Ausgaben des Betriebes <i>Dépenses d'exploitation</i>	21
10. Durchschnittsergebnisse der Ausgaben <i>Dépenses moyennes</i>	22
11. Chronologische Vergleichung der Betriebsausgaben <i>Récapitulation chronologique des dépenses d'exploitation</i>	23
12. Übersicht der ausgeführten Bahnzüge <i>Relevé de la circulation des trains</i>	24
13. Zugleistungen <i>Parcours des trains</i>	26
14. Bestand des Lokomotivparkes Ende 1907 <i>Parc des locomotives fin 1907</i>	27
15. Lokomotivleistungen, serien- und monatweise <i>Parcours des locomotives par séries et par mois</i>	28
16. Durchschnittliche Leistungen der Lokomotiven <i>Moyennes de service des locomotives</i>	30
17. Verbrauch und Kosten des Brennmaterials für Lokomotiven <i>Quantités et coût des combustibles pour les locomotives</i>	31
18. Verbrauch und Kosten des Schmiermaterials für Lokomotiven <i>Quantités et coût des graisses et huiles pour les locomotives</i>	32
19. Leistungen, Brenn- u. Schmiermaterialverbrauch u. Reparaturkosten d. Lokomotiven 1898-1907 <i>Parcours, consommation de matières et frais de réparation des locomotives de 1898 à 1907</i>	34
20. Bestand des Wagenparkes Ende 1907 <i>Parc des voitures, fourgons et wagons fin 1907</i>	35
21. Wagenlauf und Ausnutzung der Wagen <i>Parcours et utilisation des voitures, fourgons et wagons</i>	38
22. Leistungen, Schmiermaterialverbrauch und Reparaturkosten der Wagen pro 1898—1907 <i>Parcours, consomm. en graisses et huiles et frais de réparation des voitures et wagons de 1898 à 1907</i>	39
23. Verbrauch und Kosten des Schmiermaterials für Wagen <i>Quantités et coût des graisses et huiles pour les voitures, fourgons et wagons</i>	40
24. Ausgaben des Fahrdienstes (ohne Abzug der Rückvergütungen) <i>Dépenses du service de la traction (redevances non déduites)</i>	41
25. Chronologische Übersicht über die Ausgaben für den Fahrdienst 1898—1907 pro Lokomotiv-, Wagenachsen- und Bruttotonnenkilometer (ohne Abzug der Rückvergütungen). <i>Relevé chronologique des frais de traction de 1898—1907, par kilomètre-locomotive, kilomètre-essieu de voitures et wagons et par kilomètre-tonne, poids brut (redevances non déduites).</i>	43

1. Frequenz und Einnahmen nach Rechnungsrubriken. *Trafic et recettes par nature.*

A. Einnahmen aus dem Eisenbahntransport.	Transportquantitäten <i>Quantités</i>				Transporteinnahmen <i>Produit</i>				A. Recettes sur transports par chemin de fer.
	1907		1906		1907		1906		
	Personen <i>Voyageurs</i>	%	Personen <i>Voyageurs</i>	%	Fr.	%	Fr.	%	
<i>I. Personentransport.</i>									
<i>a. Zur gewöhnl. Fahrtaxe:</i>									
Einfache Fahrt I. Klasse	47 706	1,29	65 200	1,77	802 789	7,54	1 128 157	10,05	<i>Ie classe simple course</i>
„ „ II. „	151 803	4,10	139 078	3,78	1 430 172	13,44	1 375 593	12,26	<i>IIe „ „ „</i>
„ „ III. „	487 286	13,15	477 085	12,95	1 700 372	15,98	1 539 092	13,72	<i>IIIe „ „ „</i>
<i>b. Zu ermäss. Fahrtaxen:</i>									
Hin- und Rückfahrt I. Kl.	14 974	0,40	19 734	0,53	223 491	2,10	288 207	2,57	<i>Ie classe aller et retour</i>
„ „ II. „	154 346	4,16	138 992	3,77	681 860	6,41	620 640	5,58	<i>IIe „ „ „ „</i>
„ „ III. „	1 359 505	36,68	1 307 940	35,51	1 151 436	10,82	1 093 841	9,75	<i>IIIe „ „ „ „</i>
Interne Abonnements I. „	240	0,01	288	0,01	288	—	400	—	<i>Ie cl. abonnem. intérieurs</i>
„ „ II. „	11 172	0,30	13 236	0,36	3 832	0,04	4 784	0,04	<i>IIe „ „ „</i>
„ „ III. „	221 894	5,99	211 860	5,75	33 846	0,32	31 527	0,28	<i>IIIe „ „ „</i>
Generalabonnements I. „	9 299	0,25	11 924	0,32	78 722	0,74	109 905	0,98	<i>Ie „ abonnem. généraux</i>
„ „ II. „	200 130	5,40	200 757	5,45	614 165	5,77	618 833	5,52	<i>IIe „ „ „</i>
„ „ III. „	190 093	5,13	182 812	4,96	330 034	3,10	309 713	2,76	<i>IIIe „ „ „</i>
Gesellschafts-, Schul-, Lust- und Rundfahrten I. Kl.	61 424	1,66	88 729	2,41	522 175	4,91	743 712	6,63	<i>écoles et sociétés, billets d'ex- Ie classe [cursion et circ.</i>
„ „ II. „	201 843	5,45	239 855	6,51	1 036 413	9,74	1 204 206	10,73	<i>IIe „ „ „ „</i>
„ „ III. „	365 632	9,87	371 520	10,08	1 912 799	17,98	2 014 977	17,96	<i>IIIe „ „ „ „</i>
Beamtenbillette I. „	316	0,01	452	0,01	1 121	0,01	1 221	0,01	<i>Ie „ billets d'employés</i>
„ „ II. „	18 907	0,51	16 533	0,45	10 539	0,10	8 995	0,08	<i>IIe „ „ „</i>
„ „ III. „	171 177	4,62	152 847	4,15	39 868	0,37	35 461	0,32	<i>IIIe „ „ „</i>
Militärtransporte III. „	13 786	0,37	19 372	0,52	31 961	0,30	49 808	0,44	<i>IIIe „ transp. militaires</i>
Marktbillette II. „	382	0,01	274	0,01	480	—	361	—	<i>IIe „ billets de marché</i>
„ „ III. „	12 276	0,33	11 240	0,35	8 673	0,08	7 989	0,07	<i>IIIe „ „ „ „</i>
Billette für hilfbedürftige Ausländer III. Kl.	807	0,02	838	0,02	4 993	0,05	5 263	0,05	<i>billets pour indigents étran- IIIe classe [gers</i>
Polizeitransporte . . .	10 831	0,29	12 442	0,38	21 405	0,20	27 589	0,25	<i>transports de police</i>
Total	3 705 829	100,00	3 683 008	100,00	10 641 434	100,00	11 220 274	100,00	Total.
<i>Rekapitulation nach Klassen:</i>									
I. Klasse	133 959	3,61	186 327	5,05	1 628 586	15,30	2 271 602	20,23	<i>Ie classe</i>
II. „	738 583	19,93	748 725	20,33	3 777 461	35,50	3 833 412	34,17	<i>IIe „</i>
III. „	2 833 287	76,46	2 747 956	74,62	5 235 387	49,20	5 115 260	45,60	<i>IIIe „</i>
Total	3 705 829	100,00	3 683 008	100,00	10 641 434	100,00	11 220 274	100,00	Total.

	Transportquantitäten <i>Quantités</i>				Transporteinnahmen <i>Produit</i>				
	1907		1906		1907		1906		
	Tonnen <i>Tonnes</i>	%	Tonnen <i>Tonnes</i>	%	Fr.	%	Fr.	%	
II. Gepäck-, Tier- und Gütertransport.									II. Bagages, animaux et marchandises.
a. Gepäck	10 470	—	10 973	—	952 496	—	1 031 971	—	a. bagages
b. Tiere	Stück - Têtes		Stück - Têtes						b. animaux
I. Klasse	2 392	2,44	4 257	2,87					Ie classe
II. „	46 009	47,07	34 923	23,54	363 208	—	387 940	—	IIe „
III. „	31 862	32,59	84 229	56,79					IIIe „
IV. „	17 495	17,90	24 923	16,80					IVe „
Total	97 758	100,00	148 332	100,00	363 208	—	387 940	—	Total.
c. Güter aller Art:	Tonnen <i>Tonnes</i>		Tonnen <i>Tonnes</i>						c. marchand. de toute nature:
Eilgut	56 330	3,24	54 532	3,70					messageries (grande vitesse)
Stückgutklasse 1	32 754	1,89	31 643	2,15					expédit. partielles classe I
„ 2	36 196	2,08	33 497	2,27					„ „ „ 2
Wagenladungen:									wagons complets:
Allgemeine Klasse A . .	27 788	1,60	25 094	1,70					classe générale A
„ „ B	66 420	3,82	54 709	3,71					„ „ B
Spezialtarife I a	15 223	0,86	14 330	0,97	17 059 534	98,00	14 439 537	97,89	tarifs spéciaux: Ia
b	34 172	1,97	33 219	2,26					b
II a	5 848	0,34	5 597	0,38					IIa
b	27 071	1,56	25 455	1,73					b
III a	20 655	1,19	19 234	1,31					IIIa
b	163 605	9,42	158 061	10,73					b
Ausnahmetarife	1 251 152	72,08	1 018 004	69,09					tarifs exceptionnels
Lokalspesen:									droits locaux (pour pesage,
(Wag-, Lad-, Lager-, Zu- und Abfuhrgebühren etc.)					347 508	2,00	311 087	2,11	chargement, magasinage, camionnage au départ et à l'arrivée, etc.)
Total	1 737 214	100,00	1 473 375	100,00	17 407 042	100,00	14 750 624	100,00	Total.
Total der Transporteinnahmen					29 364 180	96,14	27 390 809	95,99	Produit total des transports
B. Einnahmen aus ver- schiedenen Quellen					1 180 419	3,86	1 143 571	4,01	B. Recettes diverses
Gesamttotal der Einnahmen					30 544 599	100,00	28 534 380	100,00	Total général des recettes

2. Durchschnittsergebnisse.

Moyennes.

Betriebslänge: 276 Km. Longueur d'exploitation:	1907	1906
1. Personentransport. — Voyageurs.		
Einnahmenbetreffnis per Bahnkilometer Fr.	38 555,92	40 653,16
<i>Recette par kilomètre-ligne</i>		
Einnahmenbetreffnis per Reisenden Fr.	2,87	3,05
<i>Recette par voyageur</i>		
Einnahmenbetreffnis per Reisenden und Kilometer Cts.	5,79	5,99
<i>Recette par voyageur et par kilomètre</i>		
Jeder Reisende hat im Durchschnitt aller Klassen befahren . . . Km.	49,58	50,83
<i>Parcours moyen de chaque voyageur des trois classes</i>		
Auf die ganze Bahnlänge bezogen, kommen im Total Reisende . . .	665 721	678 332
<i>Chiffre total des voyageurs, ramené à la longueur totale des lignes</i>		
Auf jeden Kilometer kommen Reisende	13 427	13 344
<i>Chiffre de voyageurs par kilomètre-ligne</i>		
Auf jeden Personenwagenachsenkilometer kommen Reisende . . .	4,56	4,86
<i>Chiffre de voyageurs par kilomètre-essieu de voiture</i>		
Auf jeden Personenzugskilometer kommen Reisende	70,10	74,11
<i>Chiffre de voyageurs par kilomètre-train de voyageurs</i>		
Auf jeden Lokomotivkilometer kommen Reisende	62,20	66,14
<i>Chiffre de voyageurs par kilomètre-locomotive</i>		
2. Gepäck-, Tier- u. Gütertransport. — Bagages, animaux, marchandises.		
<i>a. Gepäck: — Bagages:</i>		
Einnahmenbetreffnis per Bahnkilometer Fr.	3 451,07	3 739,03
<i>Recette par kilomètre-ligne</i>		
Einnahmenbetreffnis per Tonne Fr.	90,97	94,05
<i>Recette par tonne</i>		
Einnahmenbetreffnis per Tonnenkilometer Cts.	75,70	75,52
<i>Recette par kilomètre-tonne</i>		
Einnahmenbetreffnis per Reisenden Cts.	25,70	28,02
<i>Recette par voyageur</i>		
Jede Tonne hat befahren Km.	120,17	124,53
<i>Parcours moyen d'une tonne</i>		
Auf die ganze Bahnlänge bezogen, kommen Tonn.	4 559	4 951
<i>Ramené à la longueur totale des lignes</i>		
Auf jeden Kilometer kommen Tonn.	37,93	39,76
<i>Par kilomètre-ligne</i>		
Auf jeden Reisenden kommen Kg.	2,83	2,93
<i>Par voyageur</i>		

Betriebslänge: <i>Longueur d'exploitation:</i> 276 Km.	1907	1906
<i>b. Tiere: — Animaux:</i>		
Einnahmenbetreffnis per Bahnkilometer Fr.	1 315,97	1 405,58
<i>Recette par kilomètre-ligne</i>		
Einnahmenbetreffnis per Stück Fr.	3,72	2,62
<i>Recette par tête</i>		
<i>c. Güter aller Art: — Marchandises de toute nature:</i>		
Einnahmenbetreffnis per Bahnkilometer Fr.	63 068,99	53 444,29
<i>Recette par kilomètre-ligne</i>		
Einnahmenbetreffnis per Tonne Fr.	10,02	10,01
<i>Recette par tonne</i>		
Einnahmenbetreffnis per Tonnenkilometer Cts.	6,47	6,66
<i>Recette par kilomètre-tonne</i>		
Jede Tonne hat befahren Km.	154,94	150,80
<i>Parcours moyen d'une tonne</i>		
Auf die ganze Bahnlänge bezogen, kommen Tonn.	975 222	802 322
<i>Ramené à la longueur totale des lignes</i>		
Auf jeden Kilometer kommen Tonn.	6 294	5 338
<i>Par kilomètre-ligne</i>		
Auf jeden Güterwagenachsenkm., Gepäck- u. Tiere inbegr., kommen Tonn.	2,53	2,42
<i>Par kilomètre-essieu de wagon, bagages et animaux compris</i>		
Auf jeden Zugskilometer, Gepäck- und Tiere inbegr., kommen . Tonn.	61,08	55,92
<i>Par kilomètre-train, bagages et animaux compris</i>		
Auf jeden Lokomotivkilometer, Gepäck- u. Tiere inbegr., kommen Tonn.	39,47	36,44
<i>Par kilomètre-locomotive, bagages et animaux compris</i>		

Total der Transporteinnahmen per Bahnkilometer Fr.	106 391,96	99 242,06
<i>Produit total des transports par kilomètre-ligne</i>		
3. Einnahmen aus verschiedenen Quellen. — Recettes diverses.		
Betreffnis per Bahnkilometer Fr.	4 276,88	4 143,88
<i>Produit par kilomètre-ligne</i>		

Totaleinnahmen per Bahnkilometer Fr.	110 668,84	103 385,44
<i>Recette totale par kilomètre-ligne</i>		
Totaleinnahmen per Zugskilometer Fr.	6,86	7,11
<i>Recette totale par kilomètre-train</i>		
Totaleinnahmen per Lokomotivkilometer Fr.	4,43	4,63
<i>Recette totale par kilomètre-locomotive</i>		

4. Frequenz und Einnahmen nach den Stationen. *Trafic et recettes par station.*

	Abgegangene Personen <i>Voyageurs au départ</i>			Güter* <i>Marchandises*</i>			Totalinnahmen <i>Recettes totales</i>	Gegenüber <i>Comparé à</i> } 1906		Rangordnung der Stationen nach - d'après		
	Gepäck — <i>Bagages</i>		Tiere — <i>Animaux</i>	Versand <i>Expédiées</i>	Empfang <i>Reçues</i>	Total — <i>Ensemble</i>		Personen <i>Voyageurs</i>	Güter <i>Marchandises</i>	Personenzahl le nombre des voyageurs	Gütergewicht le poids des marchandises	Einnahmen le montant de la recette
	Zahl <i>Nombre</i>	Tonn.										
Luzern . . .	134 711	879	6 755	14 678	18 100	32 778	1 066 488	+ 792	+ 267	4	8	5
Meggen . . .	46 959	57	198	2 951	3 740	6 691	73 426	+ 4010	+ 832	17	30	26
Küssnacht . . .	55 282	85	2 144	3 843	10 314	14 157	107 891	+ 6 217	+ 1 931	12	22	19
Immensee . . .	18 159	11	873	531	1 808	2 339	18 138	— 322	+ 343	35	40	42
Arth-Goldau . . .	123 461	137	1 266	13 801	20 238	34 039	442 365	+ 2 312	— 3 734	5	6	8
Walchwil . . .	26 895	53	268	708	1 060	1 768	20 569	+ 3 359	+ 40	28	43	40
Zug . . .	32 416	86	345	6 151	10 311	16 462	187 578	+ 945	— 1 478	25	18	14
Steinen . . .	47 989	95	935	4 619	4 898	9 517	80 838	+ 210	+ 1 391	16	27	24
Schwyz . . .	100 513	205	4 500	12 216	18 713	30 929	257 813	+ 4 442	— 565	7	10	9
Brunnen . . .	98 062	404	992	145 963	158 162	304 125	3 085 347	+ 7 045	+ 27 340	8	1	2
Sisikon . . .	17 424	11	99	259	693	952	8 888	+ 1 460	+ 416	37	44	45
Flüelen . . .	46 683	97	207	7 335	11 608	18 943	169 390	— 976	+ 4 548	18	15	16
Altdorf . . .	50 370	142	4 568	6 233	15 442	21 675	192 487	— 3 320	+ 2 470	14	12	13
Erstfeld . . .	63 703	58	286	9 603	6 937	16 540	106 222	+ 4 664	+ 2 700	11	17	21
Amsteg-Silenen	19 345	29	236	1 490	1 158	2 648	25 221	+ 1 897	+ 372	34	39	38
Gurtellen . . .	11 214	12	163	7 525	8 357	15 882	82 571	— 3 238	— 1 196	43	19	22
Wassen . . .	8 764	17	39	4 741	1 293	6 034	34 675	+ 98	— 350	45	32	36
Göschenen . . .	30 298	152	941	1 714	8 050	9 764	185 056	+ 936	+ 1 684	27	26	15
Airolo . . .	23 631	79	1 247	1 080	4 886	5 966	114 473	— 963	— 1 399	29	33	18
Ambri-Piotta . . .	14 337	37	664	1 194	4 095	5 289	60 305	+ 868	+ 559	39	36	31
Rodi-Fiesso . . .	11 263	22	324	835	1 137	1 972	27 371	+ 187	— 342	42	41	37
Faido . . .	20 337	65	1 322	2 909	4 914	7 823	106 381	+ 680	+ 1 694	31	29	20
Lavorgo . . .	14 336	11	491	7 346	2 732	10 078	35 984	+ 2 291	+ 1 506	40	25	35
Giornico . . .	5 914	6	526	750	2 156	2 906	23 796	+ 2 392	+ 833	46	38	39
Bodio . . .	17 793	14	575	2 522	3 232	5 754	66 518	+ 5 953	+ 245	36	35	29
Biasca . . .	52 194	84	2 547	13 842	11 995	25 837	209 155	+ 6 083	+ 1 717	13	11	11
Osogna . . .	33 096	15	159	19 201	1 943	21 144	39 661	— 278	— 4 390	22	13	34
Übertrag A reporter }	1 125 149	2 863	32 670	294 040	337 972	632 012	6 828 607					

* Dienstsendungen nicht inbegriffen. — *Transports en service non compris.*

	Abgegangene Personen <i>Voyageurs au départ</i>			Güter <i>Marchandises</i>			Totalinnahmen <i>Recettes totales</i>	Gegenüber <i>Comparé à</i> 1906		Rangordnung der Stationen Rang des stations nach - <i>d'après</i>			
	Zahl <i>Nombre</i>	Tonn.	Stück <i>Têtes</i>	Tonn.	Tonn.	Tonn.		Fr.	Personen <i>Voyageurs</i>	Tonn. <i>Marchandises</i>	Personenzahl le nombre des voyageurs	Gütergewicht le poids des marchandises	Einnahmen le montant de la recette
Übertrag <i>Report</i>	1 125 149	2 863	32 670	294 040	337 972	632 012	6 828 607						
Claro . . .	22 493	6	96	251	626	877	10 822	— 1 617	+ 238	30	45	44	
Castione . .	20 014	15	2 808	8 060	5 947	14 007	69 577	+ 1 049	— 665	33	23	27	
Bellinzona . .	227 456	471	2 046	13 916	42 255	56 171	1 491 358	+ 6 906	+ 2 618	2	4	4	
Giubiasco . .	32 984	24	2 416	3 086	11 163	14 249	141 642	+ 5 914	+ 4 643	24	21	17	
Cadenazzo . .	33 006	28	275	1 451	498	1 949	11 119	+ 4 899	— 88	23	42	43	
Magadino . .	13 856	32	412	2 346	3 474	5 820	60 688	— 1 039	+ 1 001	41	34	30	
S. Nazzaro . .	3 760	9	7	80	80	160	3 114	— 249	+ 20	47	47	47	
Ranzo-Gerra .	10 962	11	21	126	81	207	7 781	— 53	+ 71	44	46	46	
Ranzo-Gerra front.	278	2	25 663	3 213	30 144	33 357	580 543	+ 65	+ 22 517	48	7	7	
Rivera-Bironico	20 270	16	492	2 387	1 158	3 545	19 067	+ 1 367	+ 450	32	37	41	
Taverne . . .	49 644	15	451	3 759	2 858	6 617	41 648	+ 4 774	— 369	15	31	33	
Lugano . . .	179 023	1 057	1 885	17 272	66 617	83 889	1 731 973	+ 8 138	+ 2 964	3	3	3	
Melide . . .	38 993	19	27	8 773	8 954	17 727	81 984	— 3 588	+ 1 530	21	16	23	
Maroggia . .	40 128	23	78	7 920	11 063	18 983	199 337	— 1 092	+ 1 412	20	14	12	
Capolago . .	44 599	75	61	3 172	4 785	7 957	67 350	— 2 749	+ 3 623	19	28	28	
Mendrisio . .	112 545	110	629	15 834	15 777	31 611	253 568	+ 6 981	+ 1 944	6	9	10	
Balerna . . .	32 107	7	19	7 938	6 952	14 890	77 036	— 183	+ 2 907	26	20	25	
Chiasso . . .	259 843	513	12 455	33 361	74 585	107 946	6 870 388	+ 11 269	+ 17 882	1	2	1	
*Reazzino . .	16 901	—	—	—	—	—	—	+ 1 497	—	38	—	—	
Gordola . . .	65 840	19	704	6 145	4 913	11 058	57 905	— 1 989	+ 2 333	10	24	32	
Locarno . . .	96 460	365	2 137	11 746	36 704	48 450	721 801	+ 1 653	— 455	9	5	6	
<i>Total</i>	2 446 311	5 680	85 352	444 876	666 606	1 111 482	19 327 308						

* Personenhaltstelle — *Halte à voyageurs.*

5. Verkehr mit andern Transportanstalten und Transitverkehr über die Gotthardbahn.
Trafic avec d'autres entreprises de transport et transit par le Gotthard.

I. Verkehr mit andern Transportanstalten. <i>Trafic avec d'autres entreprises de transport.</i>	Von der Gotthardbahn <i>En provenance du Gotthard</i>		Nach der Gotthardbahn <i>A destination du Gotthard</i>		TOTAL		Gegenüber <i>Comparé à</i> } 1906	
	Personen <i>Voyageurs</i>	Güter <i>Marchandises</i>	Personen <i>Voyageurs</i>	Güter <i>Marchandises</i>	Personen <i>Voyageurs</i>	Güter <i>Marchandises</i>	Personen <i>Voyageurs</i>	Güter <i>Marchandises</i>
	Zahl <i>Nombre</i>	Tonn.	Zahl <i>Nombre</i>	Tonn.	Zahl <i>Nombre</i>	Tonn.	Zahl <i>Nombre</i>	Tonn.
Schweizerische Bundesbahnen <i>Chemins de fer fédéraux</i>	184 637	88 250	231 145	87 894	415 782	176 144	+21 957	+10 737
Rorschach-Heiden	—	79	—	5	—	84	— 1	+ 25
Rhätische Bahn <i>Chemins de fer Rhétiens</i>	869	25	1 088	3	1 957	28	+ 795	+ 11
Appenzeller-Bahn <i>Ligne de l'Appenzell</i>	205	—	212	—	417	—	+ 124	—
Tössthalbahn u. Uerikon-Bauma <i>Lig. du Tässthal et Uerikon-Bauma</i>	5	508	141	228	146	736	+ 25	+ 100
Schweizerische Südostbahn . . <i>Sud-Est Suisse</i>	34 307	3 761	18 119	1 958	52 426	5 719	+ 2 997	+ 109
Sihlthalbahn <i>Ligne du Sihlthal</i>	79	6 616	503	1 756	582	8 372	+ 181	+ 400
Schweizerische Seethalbahn . . <i>Seethal-Suisse</i>	619	2 597	308	7 136	927	9 733	+ 277	+ 2 298
Thunerseebahn <i>Ligne du lac de Thoune</i>	944	463	295	53	1 239	516	+ 868	— 261
Spiez-Zweisimmen und -Frutigen	149	188	99	70	248	258	+ 189	— 637
Berner-Oberland Bahnen <i>Chemins de fer de l'Oberland bernois</i>	—	63	17	8	17	71	+ 17	+ 25
Gürbenthalbahn <i>Ligne du Gurbenthal</i>	—	141	6	201	6	342	+ 5	+ 220
Bern-Neuenburg (direkte Linie) <i>Berne-Neuchâtel (ligne directe)</i>	49	93	161	56	210	149	— 10	— 39
Freiburg-Murten-Ins	—	19	—	5	—	24	— 21	— 6
Sensethalbahn <i>Ligne du Sensethal</i>	—	30	—	27	—	57	—	+ 7
Neuenburger Jurabahn <i>Jura Neuchâtelois</i>	127	419	205	121	332	540	— 190	— 90
Saignelégier-Glovelier	—	19	—	36	—	55	—	+ 19
Emmenthalbahn <i>Ligne de l'Emmenthal</i>	106	400	275	2 354	381	2 754	+ 307	— 468
Burgdorf-Thun <i>Berthoud-Thoune</i>	296	1 745	351	3 230	647	4 975	+ 100	+ 1667
Langenthal-Wolhusen	63	383	313	1 365	376	1 748	+ 233	+ 453
Oensingen-Balsthal	—	88	—	402	—	490	—	— 211
Übertrag — <i>A reporter</i>	222 455	105 887	253 238	106 908	475 693	212 795	+27 853	+14 359

	Von der Gotthardbahn <i>En provenance du Gotthard</i>		Nach der Gotthardbahn <i>A destination du Gotthard</i>		TOTAL		Gegenüber <i>Comparé à</i> } 1906	
	Personen <i>Voyageurs</i>	Güter <i>Marchan- dises</i>	Personen <i>Voyageurs</i>	Güter <i>Marchan- dises</i>	Personen <i>Voyageurs</i>	Güter <i>Marchan- dises</i>	Personen <i>Voyageurs</i>	Güter <i>Marchandises</i>
	Zahl <i>Nombre</i>	Tonn.	Zahl <i>Nombre</i>	Tonn.	Zahl <i>Nombre</i>	Tonn.	Zahl <i>Nombre</i>	Tonn.
Übertrag — <i>Report</i>	222 455	105 887	253 238	106 908	475 693	212 795	+27 853	+14 359
Bern-Schwarzenburg	—	24	17	9	17	33	+ 17	+ 33
Bern-Worb	—	—	—	14	—	14	—	+ 14
Stansstad-Engelberg	8	—	17	—	25	—	+ 16	—
Rigibahnen <i>Chemins de fer du Rigi</i>	2 304	—	329	—	2 633	—	— 85	—
Monte Generoso-Bahn <i>Ligne du Monte Generoso</i>	343	—	105	—	448	—	+ 44	—
Vierwaldstättersee <i>Lac des Quatre-Cantons</i>	1 862	—	2 254	—	4 116	—	— 334	—
Thuner- und Brienzensee <i>Lacs de Thoune et de Brienz</i>	61	25	117	4	178	29	+ 27	+ 5
Luganensee <i>Lac de Lugano</i>	—	—	5 654	—	5 654	—	+ 149	—
Langensee <i>Lac Majeur</i>	480	—	168	—	648	—	+ 6	—
Comersee <i>Lac de Como</i>	190	—	660	—	850	—	— 447	—
Italienische Bahnen <i>Chemins italiens</i>	45 917	19 706	49 071	126 388	94 988	146 094	—11 226	+ 4 694
Deutsche Bahnen <i>Chemins allemands</i>	2 700	1 782	6 788	166 965	9 488	168 747	+ 732	+15 397
Österreichische Bahnen <i>Chemins autrichiens</i>	23	6	—	2 778	23	2 784	— 23	— 407
Französische Bahnen <i>Chemins français</i>	1 403	—	1 928	—	3 331	—	— 257	—
Belgische u. Niederländ. Bahnen <i>Chemins belges et néerlandais</i>	194	—	698	748	892	748	— 135	+ 318
Englische Bahnen <i>Chemins anglais</i>	356	—	4 573	—	4 929	—	— 370	—
Coupons f. komb. Rundreisebill. <i>Coupons de billets circ. combinés</i>	1 960	—	319 242	—	321 202	—	— 67 292	—
Generalabonnements <i>Abonnements généraux</i>	199 761	—	199 761	—	399 522	—	+ 4 029	—
Total des Verkehrs mit andern Transportanstalten } Total du trafic avec d'autres entreprises de transport }	480 017	127 430	844 620	403 814	1 324 637	531 244	— 47 296	+34 413

	Von Italien <i>En provenance de l'Italie</i>		Nach Italien <i>A destination de l'Italie</i>		TOTAL		Gegenüber <i>Comparé à</i> } 1906	
	Personen <i>Voyageurs</i>	Güter <i>Marchandises</i>	Personen <i>Voyageurs</i>	Güter <i>Marchandises</i>	Personen <i>Voyageurs</i>	Güter <i>Marchandises</i>	Personen <i>Voyageurs</i>	Güter <i>Marchandises</i>
	Zahl <i>Nombre</i>	Tonn.	Zahl <i>Nombre</i>	Tonn.	Zahl <i>Nombre</i>	Tonn.	Zahl <i>Nombre</i>	Tonn.
II. Transitverkehr. <i>Trafic de transit.</i>								
Schweiz <i>Suisse</i>	22 917	205 526	30 974	94 084	53 891	299 610	— 4 896	+ 36 531
Deutschland und weiter <i>Allemagne et l'au-delà</i>	12 540	166 644	24 797	676 695	37 337	843 339	— 4 942	+200 998
	35 457	372 170	55 771	770 779	91 228	1 142 949	— 9 838	+237 529
	Von Rigibahnen und Südostbahn <i>En provenance du Rigi et du Sud-Est Suisse</i>		Nach Rigibahnen und Südostbahn <i>A destination du Rigi et du Sud-Est Suisse</i>					
Schweiz <i>Suisse</i>	4 789	2 150	41 423	2 498	46 212	4 648	+ 8 629	— 605
Deutschland und weiter <i>Allemagne et l'au-delà</i>	—	—	275	475	275	475	+ 148	— 30
	4 789	2 150	41 698	2 973	46 487	5 123	+ 8 777	— 635
<i>Total des Transitverkehrs } du trafic de transit }</i>					137 715	1 148 072	— 1 061	+236 894
<i>Gesamttotal } Total général }</i>					1 462 352	1 679 316	— 48 357	+271 307

Anmerkung. Im Verkehr von und nach Italien sind auch die Getreidesendungen ab Brunnen Lagerhaus und die in Chiasso tr. und Pino tr. reexpedierten Güter inbegriffen.

Note. Les envois de céréales réexpédiés de Brunnen-entrepôts, ainsi que les marchandises réinscrites à Chiasso tr. et Pino tr. figurent dans le trafic de et pour l'Italie.

6. Verkehr nach Entfernungen.
Trafic d'après la distance.

Distanz in Kilometern <i>Distance en kilomètres</i>	Personen <i>Voyageurs</i>		Personenkilometer <i>Kilomètres-voyageurs</i>		Güter <i>Marchandises</i>		Tonnenkilometer <i>Kilomètres-tonnes</i>	
	1907	1906	1907	1906	1907	1906	1907	1906
von — bis <i>de — à</i>	Zahl <i>Nombre</i>	Zahl <i>Nombre</i>	Zahl <i>Nombre</i>	Zahl <i>Nombre</i>	Tonn.	Tonn.	Zahl <i>Nombre</i>	Zahl <i>Nombre</i>
3—10	970 668	947 105	6 366 608	6 119 793	65 311	58 562	455 164	411 474
11—20	719 121	701 720	10 924 199	10 671 668	79 463	77 040	1 247 896	1 206 677
21—30	566 758	549 487	14 751 130	14 262 301	118 627	111 758	3 105 872	2 926 500
31—40	132 849	130 472	5 009 647	4 921 215	32 875	29 746	1 192 710	1 076 792
41—50	78 559	73 001	3 570 140	3 308 526	31 140	29 563	1 389 841	1 328 594
51—60	195 847	219 339	10 566 530	11 858 517	28 844	26 558	1 593 726	1 468 243
61—70	30 699	32 625	1 946 699	2 071 256	21 366	22 068	1 374 757	1 419 834
71—80	26 491	27 596	1 996 780	2 085 345	11 435	11 313	844 490	837 208
81—90	30 249	23 067	2 657 508	2 009 138	6 299	5 012	545 589	431 699
91—100	9 887	6 798	935 309	644 023	3 524	2 777	335 545	264 873
101—110	12 044	11 413	1 272 679	1 204 524	3 360	3 155	346 892	330 160
111—120	66 689	85 590	7 925 956	10 175 770	7 482	6 287	878 032	741 106
121—130	1 702	1 422	214 501	180 005	4 237	3 999	537 069	502 034
131—140	4 991	5 196	678 352	704 787	12 616	13 400	1 712 925	1 820 290
141—150	27 958	32 340	4 037 613	4 648 491	14 073	12 292	2 043 583	1 753 270
151—160	14 030	15 624	2 200 085	2 455 068	32 711	35 826	5 062 505	5 533 921
161—170	18 160	21 769	3 081 180	3 693 569	30 225	27 549	4 947 714	4 599 535
171—180	12 201	11 634	2 145 052	2 036 539	312 183	260 364	55 016 550	45 911 159
181—190	24 882	23 613	4 652 764	4 418 518	176 870	135 270	32 259 293	24 799 403
191—200	61 469	65 328	12 107 485	12 847 663	74 353	86 085	14 583 531	16 872 040
201—210	3 468	3 213	713 678	641 031	517 014	403 329	106 608 601	83 088 766
211—220	70 803	65 010	15 157 443	13 977 021	129 114	88 162	27 634 790	18 860 999
221—226	226 782	234 153	51 251 185	52 905 921	24 092	23 260	5 444 125	5 256 373
Generalabonnem. Abonnem.généraux	399 522	395 493	19 576 593	19 379 157	—	—	—	—
<i>Total</i>	3 705 829	3 683 008	183 739 116	187 219 846	1 737 214	1 473 375	269 161 200	221 440 950
Betriebsjahr <i>Exercice</i>	Gepäck — <i>Bagages</i>		Tiere — <i>Animaux</i>					
	Tonnen <i>Tonnes</i>	Tonnenkilometer <i>Kilomètres-tonnes</i>	Stück — <i>Têtes</i>	Tonnen <i>Tonnes</i>	Tonnenkilometer <i>Kilomètres-tonnes</i>			
1906	10 973	1 366 417	148 332	16 801	1 682 221			
1907	10 470	1 258 178	97 758	16 670	1 646 141			

7. Verkehr nach Warengattungen.
Statistique des marchandises par nature.

	1907	1906	
	Tonn.	Tonn.	
<i>A. Lebens- und Genussmittel.</i>			<i>A. Denrées aliment. et objets mobiliers</i>
a. Verbrauchsmittel.			a. Objets de consommation.
I. In festem Zustande.			I. Solides.
1. Getreide, Malz, Hülsenfrüchte, sowie Kleie	178 052	170 865	1. Céréales, malt, légumes farineux, son.
2. Mehl und Mühlenfabrikate	38 407	35 805	2. Farines et produits de minoterie.
3. Teigwaren, Brot und sonstige Backwaren	4 148	3 879	3. Pâtes alimentaires, pain et pâtisseries.
4. Kartoffeln	15 237	15 469	4. Pommes de terre.
5. Feldfrüchte und Gartenfrüchte, Gemüse	11 616	10 771	5. Fruits et légumes de jardin, produits agricoles.
6. Obst, frisches	67 495	4 935	6. Fruits frais.
7. Obst, gedörrtes	971	1 134	7. Fruits secs.
8. Südfrüchte, frische u. getrocknete	17 987	17 388	8. Fruits du midi, frais et secs.
9. Fleisch, Fleischwaren, Geflügel, Fische, Wildbret	9 133	8 782	9. Viande et charcuterie, volailles, poissons et gibier.
10. Käse und Zieger	11 209	11 032	10. Fromage et séret.
11. Butter, auch Kunstbutter (Margarinbutter) und Schweinefett	3 889	5 445	11. Beurre, aussi artificiel (margarine) et saindoux.
12. Eier	24 321	25 328	12. Oeufs.
13. Kaffee und Kaffeesurrogate	3 934	3 460	13. Café et succédanés du café.
14. Zucker, raffiniert	6 591	6 241	14. Sucre raffiné.
15. Rohzucker	10	—	15. Sucre brut.
16. Tabak, roh und fabriziert	3 053	2 088	16. Tabac brut et manufacturé.
II. In flüssigem Zustande.			II. Liquides.
17. Milch und Rahm, frisch	221	302	17. Lait et crème, frais.
18. Milch und Rahm, sterilisiert, konserviert und kondensiert	8 242	6 057	18. Lait et crème, stérilisé, conservé et condensé.
19. Wein u. gestampfte Weintrauben	65 964	39 338	19. Vin et raisins foulés.
20. Most (Obstmost)	937	931	20. Cidre (vin de fruits).
21. Bier	10 230	9 539	21. Bière.
22. Mineralwasser	674	698	22. Eaux minérales.
23. Branntwein und Liqueur (exkl. Sprit)	2 478	2 458	23. Eau-de-vie et liqueurs (non compris l'alcool brut).
b. Gebrauchsmittel.			b. Objets mobiliers.
24. Umzugsgut (gebrauchter Hausrat) und Effekten	6 037	6 140	24. Meubles et ustensiles de ménage, usagés, effets.
25. Hausrätliche Gegenstände, neue, nicht in andern Titeln genannte; Bücher, Musikinstrum., Kunstgegenstände u. dgl.	2 735	2 447	25. Objets mobiliers neufs, non cités ailleurs; livres, instruments de musique, objets d'art, etc.
Total	493 571	390 532	Total.

	1907	1906	
	Tonn.	Tonn.	
			<i>B. Combustibles.</i>
<i>B. Brennmaterialien.</i>			
26. Brennholz und Holzkohlen . . .	6 484	7 302	26. Bois à brûler et charbon de bois.
27. Torf	70	106	27. Tourbe.
28. Steinkohlen, Braunkohlen, Briquettes, Coaks	271 994	241 632	28. Houille, lignite, briquettes et coke.
Total	278 548	249 040	Total.
			<i>C. Matériaux de construction.</i>
<i>C. Baumaterialien.</i>			
29. Steine, auch Marmor, rohe (Sp. T. III)	66 164	76 339	29. Pierres, ainsi que marbres, bruts (t. sp. III).
30. Steine, auch Marmor, bearbeitete, Steinhauerarbeiten aller Art (Sp. T. II)	15 799	11 018	30. Pierres, y compris le marbre, ouvrées, pierres taillées de tout genre (t. sp. II).
31. Steine, gebrannte (Sp. T. III)	43 316	35 245	31. Pierres cuites (t. sp. III.)
32. Schiefer	1 019	1 778	32. Ardoises.
33. Sand und Kies	19 387	16 028	33. Sable et gravier.
34. Asphalt	181	358	34. Asphalte.
35. Cement, Kalk, gebrannter und Gips, gemahlener	47 760	44 507	35. Ciment, chaux vive et gypse moulu.
36. Cementplatten, -röhren, -steine, Cementwaren (Sp. T. III)	1 653	1 380	36. Carreaux, dalles, tuyaux, pierres artificielles et objets en ciment (t. sp. III)
37. Gipsdielen, Schilfbretter, Spreu- tafeln, Holzwollebretter, Kork- steine und Korksteinplatten	259	330	37. Torchis de plâtre et de roseaux ou de balles de céréales, briques et dalles en liège.
38. Dachpappe, Steinpappe, Teer- pappe	304	323	38. Carton-pierre, carton bitumé ou goudronné pour toitures.
Total	195 842	187 306	Total.
			<i>D. Industrie métallurgique.</i>
<i>D. Metallindustrie.</i>			
39. Eisen und Stahl, roh und alt, Eisen- und Stahlabfälle, Erze (Sp. T. III)	84 928	75 478	39. Fers et aciers bruts et vieux, déchets de fer et d'acier, minerais (t. sp. III).
40. Eisen und Stahl, façonné (Art. des Sp. T. II)	127 109	105 081	40. Fers et aciers façonnés (articles du t. sp. II).
41. Schienen und Schwellen samt Zu- behör, neu, Bestandteile von Lokomotiven und Wagen	38 769	27 513	41. Rails et traverses avec accessoires, neufs, pièces de locomotives et de véhicules.
42. Eisen- und Stahlwaren (Art. des Sp. T. I)	33 068	25 815	42. Ferronnerie et ouvrages en acier (articles du t. sp. I).
43. Blei und Zink	818	480	43. Plomb et zinc.
44. Unedle Metalle, als: Kupfer, Zinn u. dgl.	5 252	4 282	44. Métaux communs, tels que: cuivre, étain, etc..
45. Maschinen und Maschinenteile	71 603	53 017	45. Machines et pièces de machines.
Total	361 547	291 666	Total.

	1907	1906			
	Tonn.	Tonn.			
<i>E. Textilindustrie.</i>			<i>E. Industrie textile.</i>		
46. Baumwolle, rohe, und Baumwollabfälle (Sp. T. I)	32 337	15 163	46. Coton brut et déchets de coton (t. sp. I).		
47. Baumwollgarne (inkl. Zwirn), roh gefärbt und gebleicht	4 527	1 268	47. Fil de coton (y compris fil à coudre) brut, teint et blanchi.		
48. Baumwollgewebe, rohe, gefärbte und gebleichte, Baumwollwaren aller Art, auch Broderien und Stickereien	3 242	2 969	48. Tissus de coton bruts, teints et blanchis, cotonnades de toute espèce, aussi broderies et tapisseries.		
49. Wolle, roh oder gewaschen, Wollabfälle und Kunstwolle (Sp. T. I)	6 762	6 482	49. Laine brute ou lavée, déchets de laine et laine artificielle (t. sp. I).		
50. Wollgarne, Wollgewebe u. Wollwaren aller Art	2 091	1 190	50. Fils et tissus de laine, ouvrages en laine de tout genre.		
51. Flachs, Hanf aller Art, Jute, Ramie, Chinagras, Rhea	8 739	7 385	51. Lin, chanvre de toute espèce, jute, ortie, dioïque ou grande ortie (ramie), chinagras.		
52. Garn, Gewebe und Waren von Flachs, Hanf u. dgl.	2 710	5 526	52. Fils, tissus et ouvrages de lin, chanvre, etc.		
53. Seidenabfälle, Cocons	624	743	53. Déchets de soie, cocons.		
54. Seide, roh und gezwirnt, Chappe, Stoffe und Waren von Seide .	8 684	8 103	54. Soie brute et moulignée, chappe, tissus de soie et soieries.		
Total	69 716	48 829	Total.		
<i>F. Gerberei.</i>			<i>F. Tannerie.</i>		
55. Felle und Häute	2 598	2 985	55. Peaux.		
56. Rinde und Lohe	499	627	56. Ecorce et tan.		
57. Gerbstoffe, andere als Rinde .	237	330	57. Tannins autres que l'écorce.		
58. Leder und Lederwaren	1 191	1 141	58. Cuirs et objets en cuir.		
59. Gerbereiabfälle	142	215	59. Déchets de tannerie.		
Total	4 667	5 298	Total.		
<i>G. Glas- und Thonfabrikation.</i>			<i>G. Verrerie et poterie.</i>		
60. Fenster- und Tafelglas (Sp. T. I)	3 015	4 572	60. Verre à vitres et verre en tables (t. sp. I)		
61. Hohlglaswaren (Sp. T. II) . . .	5 354	5 242	61. Verrerie creuse (t. sp. II).		
62. Porzellan und Thonwaren des Sp. T. II	1 941	1 800	62. Porcelaine et poterie (t. sp. II).		
63. Thonröhren und Thonwaren des Sp. T. III	1 011	451	63. Tuyaux en terre cuite et poterie (t. sp. III).		
Total	11 321	12 065	Total.		
<i>H. Papierfabrikation.</i>			<i>H. Fabrication du papier.</i>		
64. Lumpen, Papierabfälle und altes Papier	2 190	1 466	64. Chiffons, rognures de papier et vieux papier.		
65. Holzstoff, Holzzellstoff (Cellulose), Strohstoff	5 592	6 612	65. Pâte de bois, cellulose, pâte de paille.		
Übertrag	7 782	8 078	A reporter.		

	1907	1906	
	Tonn.	Tonn.	
Übertrag	7 782	8 078	<i>Report.</i>
66. Papier, Karton und Pappen (Klassen A und B)	2 300	2 331	66. <i>Papier, carton et papier-carton (class. A et B).</i>
67. Packpapier und Packpappe des Sp. T. I	1 302	1 283	67. <i>Papier d'emballage et carton d'em- ballage (t. sp. I).</i>
Total	11 384	11 692	<i>Total.</i>
<i>J. Strohindustrie.</i>			<i>J. Industrie de la paille.</i>
68. Strohwaren aller Art	1 865	2 175	68. <i>Ouvrages en paille de toute espèce.</i>
<i>K. Holzindustrie.</i>			<i>K. Industrie du bois.</i>
69. Holz, mitteleuropäisches (Bau-, Werk- und Nutzholz) in Blöcken, Stämmen u. Stangen (Sp. T. III)	16 415	12 569	69. <i>Bois du centre de l'Europe (bois d'œu- vre et de construction) en blocs, troncs et perches (t. sp. III).</i>
70. Holz, mitteleurop., geschnitten, als: Balken, Bretter, Latten, auch Schwellen (Sp. T. III)	38 059	33 348	70. <i>Bois débités du centre de l'Europe, tels que: poutres, planches, lattes et traverses (t. sp. III).</i>
71. Holz, anderes als mitteleuropä- isches (Sp. T. I)	2 107	1 530	71. <i>Bois autres que ceux du centre de l'Europe (t. sp. I).</i>
72. Parqueteriewaren und grobe Bau- schreinerarbeiten	1 103	973	72. <i>Parqueterie et menuiserie de con- struction commune.</i>
73. Holzwaren, grobe, des Sp. T. III	1 906	1 084	73. <i>Ouvrages en bois ordinaire (t. sp. III)</i>
74. Übrige, nicht genannte Holzwaren	3 640	3 034	74. <i>Autres ouvrages en bois non dénom.</i>
Total	63 230	52 538	<i>Total.</i>
<i>L. Hilfsstoffe für Landwirtschaft und Industrie.</i>			<i>L. Matières auxiliaires agricoles et industrielles.</i>
75. Erden aller Art (exkl. Farberden)	7 039	4 868	75. <i>Terres d. toute espèce (sauf t. à couleur)</i>
76. Farberden (Erdfarben)	4 124	4 432	76. <i>Terres à couleur.</i>
77. Farbhölzer in Blöcken u. Stücken oder gemahlen	1	28	77. <i>Bois de teinture en morceaux ou moulu.</i>
78. Sumach	1 092	305	78. <i>Sumac.</i>
79. Farben aller Art (exkl. Erdfarben)	7 098	6 766	79. <i>Couleurs de toute sorte (sauf t. à coul.).</i>
80. Salzsäure	132	39	80. <i>Acide chlorhydrique.</i>
81. Schwefelsäure	1 814	951	81. <i>Acide sulfurique.</i>
82. Andere ätzende Säuren, exklus. flüssige Phosphorsäure in Fäss.	437	294	82. <i>Autres acides (sauf l'acide phospho- rique liquide en fûts).</i>
83. Sprit	932	1 129	83. <i>Alcool brut.</i>
84. Soda und Sodalauge, Pottasche	9 225	15 006	84. <i>Soude et lessive de soude, potasse.</i>
85. Salz (Chlornatrium) des Sp. T. I	1 902	2 403	85. <i>Sel (chlorure de sodium) du t. sp. I.</i>
86. Salz (Chlornatrium) des Sp. T. III	420	332	86. <i>Sel (chlorure de sodium) du t. sp. III.</i>
Übertrag	34 216	36 553	<i>A reporter.</i>

	1907	1906	
	Tonn.	Tonn.	
Übertrag	34 216	36 553	<i>Report.</i>
87. Salze anderer Art, nicht besonders genannte	4 321	5 392	87. <i>Autres espèces de sel non dénommées spécialement.</i>
88. Schwefel	5 685	5 369	88. <i>Soufre.</i>
89. Stärke- u. Stärkemehl, -zucker, und -sirup	669	971	89. <i>Amidon sec et féculé de pomme de terre, sucre de féculé (glucose, sirop de féculé).</i>
90. Fette, nicht eßbare, Fettwaren, Seifen und Kerzen	2 848	2 904	90. <i>Corps gras, non comestibles, savon, bougies et chandelles.</i>
91. Teer und Pech des Sp. T. III	405	386	91. <i>Goudron et poix (t. sp. III).</i>
92. Harze, Brauerharz, Kolophonium und Pech des Sp. T. I	210	107	92. <i>Résines, résine pour brasseurs, colophane et poix (t. sp. I).</i>
93. Mineralöle, schwere (Sp. T. III)	1 223	839	93. <i>Huiles minérales lourdes (t. sp. III).</i>
94. Mineralöle, andere, als: Petroleum, Naphta, Benzin, Ligroin etc.	18 544	24 044	94. <i>Autres huiles minérales, telles que: pétrole, naphte, benzine, ligroïne, etc.</i>
95. Öle, vegetabilische	4 132	3 502	95. <i>Huiles végétales.</i>
96. Tierhaare aller Art	629	519	96. <i>Crin animal de toute espèce.</i>
97. Seegrass, Waldgras, Alpengras, Alpha, Espartogras	225	251	97. <i>Zostère et autres algues marines (varech), laîche des bois et des alpes, alfa, sparte.</i>
98. Cichorienwurzeln	3 194	3 291	98. <i>Racines de chicorée.</i>
99. Samen und Sämereien aller Art, exkl. Getreide	654	878	99. <i>Graines et semences de tout genre, sauf les céréales.</i>
100. Heu und Stroh, auch Torfstreu.	13 939	8 813	100. <i>Foin et paille, y compris litière de tourbe.</i>
101. Ölkuchen und Kraftfuttermittel aller Art	1 319	2 544	101. <i>Tourteaux et fourrages pour engrais de toute espèce.</i>
102. Rohmaterialien zur Düngungsfabrikation und Düngmittel des A. T. 14	24 498	15 664	102. <i>Matières premières servant à la fabrication de l'engrais artificiel et engrais du t. exc. 14.</i>
103. Rohmaterialien zur Düngungsfabrikation und Düngmittel, andere	8 217	4 210	103. <i>Autres matières premières servant à la fabrication de l'engrais artificiel et autres engrais.</i>
104. Eis	2 586	4 668	104. <i>Glace à rafraîchir.</i>
Total	127 514	120 905	<i>Total.</i>
<i>M. Hilfsmittel zum Transport.</i>			<i>M. Objets servant au transport.</i>
105. Eisenbahnfahrzeuge, auf eigenen Rädern laufend	22 555	13 803	105. <i>Véhicules de chemin de fer circulant sur leurs propres roues.</i>
106. Andere Fahrzeuge	3 900	4 022	106. <i>Autres véhicules.</i>
107. Leere Gebinde und Emballagen	17 876	15 982	107. <i>Futaille vide et emballages.</i>
Total	44 331	33 807	<i>Total.</i>

	1907	1906	
	Tonn.	Tonn.	
<i>N. Nicht rubrizierte Waren.</i>			<i>N. Marchandises non classées.</i>
108. Einzelsendungen	14 929	13 240	108. Expéditions partielles.
109. Wagenladungen	58 749	54 282	109. Chargements de wagons complets.
Total	73 678	67 522	<i>Total.</i>

	1907	1906	Gegenüber } 1906		1907	1906
			Comparé à			
			mehr plus	weniger moins		
	Tonn.	Tonn.	Tonn.	Tonn.	%	%
A. Lebens- und Genußmittel <i>Denrées alimentaires et objets mobiliers</i>	493 571	390 532	103 039	—	28,41	26,51
B. Brennmaterialien <i>Combustibles</i>	278 548	249 040	29 508	—	16,04	16,90
C. Baumaterialien <i>Matériaux de construction</i>	195 842	187 306	8 536	—	11,27	12,71
D. Metallindustrie <i>Industrie métallurgique</i>	361 547	291 666	69 881	—	20,81	19,80
E. Textilindustrie <i>Industrie textile</i>	69 716	48 829	20 887	—	4,01	3,31
F. Gerberei <i>Tannerie</i>	4 667	5 298	—	631	0,27	0,36
G. Glas- und Thonfabrikation <i>Verrerie et poterie</i>	11 321	12 065	—	744	0,65	0,82
H. Papierfabrikation <i>Fabrication du papier</i>	11 384	11 692	—	308	0,66	0,79
J. Strohindustrie <i>Industrie de la paille</i>	1 865	2 175	—	310	0,11	0,15
K. Holzindustrie <i>Industrie du bois</i>	63 230	52 538	10 692	—	3,64	3,57
L. Hilfsstoffe f. Landwirtsch. u. Industr. <i>Matières auxiliaires agricoles et industr.</i>	127 514	120 905	6 609	—	7,34	8,21
M. Hilfsmittel zum Transport <i>Objets servant au transport</i>	44 331	33 807	10 524	—	2,55	2,29
N. Nicht rubrizierte Waren <i>Marchandises non classées</i>	73 678	67 522	6 156	—	4,24	4,58
Gesamttotal — Total général	1 737 214	1 473 375			100,00	100,00

8. Chronologische Vergleichung des Verkehrs und der Einnahmen.
Récapitulation chronologique du trafic et des recettes.

Betriebsjahr <i>Exercice</i>	Durchschnittliche Bahnlänge <i>Longueur moyenne exploitée</i>	Auf die ganze Bahnlänge bezogen, kommen: <i>Ramené à la longueur totale des lignes</i>		Einnahmen — <i>Recettes</i>						
		Personen <i>Voyageurs</i>	Güter <i>Marchandises</i>	per Bahnkilometer — <i>par kilomètre-ligne</i>						
				Personen <i>Voyageurs</i>	Gepäck <i>Bagages</i>	Tiere <i>Animaux</i>	Güter <i>Marchandises</i>	Summa <i>Ensemble</i>	Einnahmen aus versch. Quellen <i>Recettes divers.</i>	Total
Kilom.	Zahl <i>Nombre</i>	Tonn.	Fr.	Fr.	Fr.	Fr.	Fr.	Fr.	Fr.	
1883	266	207 055	278 677	16 672	1 573	825	20 217	39 287	4 272	43 559
1884	266	165 694	295 187	12 526	1 315	646	21 913	36 400	3 229	39 629
1885	266	169 540	327 417	13 562	1 465	657	22 566	38 250	1 344	39 594
1886	266	163 296	308 819	12 881	1 490	549	22 002	36 922	1 308	38 230
1887	266	175 595	402 260	13 935	1 534	516	27 072	43 057	1 503	44 560
1888	266	194 805	383 452	15 210	1 590	645	26 283	43 728	1 591	45 319
1889	266	220 542	421 503	17 105	1 806	1 125	27 796	47 832	1 771	49 603
1890	266	236 322	386 780	17 492	1 718	1 558	26 993	47 761	1 812	49 573
1891	266	241 654	389 570	17 714	1 724	1 216	28 189	48 843	2 032	50 875
1892	266	249 350	438 388	17 833	1 697	861	31 681	52 072	2 183	54 255
1893	266	259 263	470 030	18 360	1 735	805	32 909	53 809	2 399	56 208
1894	266	284 568	474 704	19 568	1 813	3 171	33 724	58 276	2 551	60 827
1895	266	289 337	466 172	20 263	1 932	2 516	34 415	59 126	2 614	61 740
1896	266	324 183	482 264	21 823	2 006	1 559	35 837	61 225	2 668	63 893
1897	272	353 339	462 206	23 691	2 158	1 938	35 023	62 810	2 717	65 527
1898	276	377 571	486 914	24 801	2 198	1 539	35 742	64 280	2 924	67 204
1899	276	430 532	506 297	27 021	2 394	2 108	38 629	70 152	3 074	73 226
1900	276	502 178	505 069	30 844	2 759	1 869	37 482	72 954	3 246	76 200
1901	276	462 951	521 217	29 008	2 759	1 754	38 116	71 637	3 464	75 101
1902	276	475 356	542 942	29 414	2 812	2 113	39 526	73 865	3 469	77 334
1903	276	523 377	579 982	32 283	3 033	2 406	42 595	80 317	3 556	83 873
1904	276	549 779	598 269	33 735	3 237	1 331	43 583	81 886	4 411	86 297
1905	276	602 409	648 018	36 891	3 590	1 413	46 485	88 379	4 122	92 501
1906	276	678 332	802 322	40 653	3 739	1 406	53 444	99 242	4 143	103 385
1907	276	665 721	975 222	38 556	3 451	1 316	63 069	106 392	4 277	110 669

9. Ausgaben des Betriebes. *Dépenses d'exploitation.*

Dienstzweige	1907		1906			Branches de service	
	Fr.	%	Fr.	Fr.	%		Fr.
<i>I. Allgemeine Verwaltung.</i>						<i>I. Administration générale.</i>	
a) Personalausgaben	619 282	3,06	747 731	573 162	3,34	714 512	a) Personnel.
b) Sonstige Ausgaben	128 449	0,84		141 350	0,82		b) Autres dépenses.
<i>II. Aufsicht und Unterhaltung der Bahn.</i>						<i>II. Surveillance et entretien de la ligne.</i>	
a) Personalausgaben	1 376 249	6,81	3 672 334	1 257 330	7,32	2 939 604	a) Personnel.
b) Unterhalt und Erneuerung der Bahnanlagen	2 223 789	11,01		1 596 245	9,29		b) Entretien et réparation de la ligne.
c) Sonstige Ausgaben	72 296	0,38		86 029	0,50		c) Autres dépenses.
<i>III. Stations-, Expeditions- und Zugsdienst.</i>						<i>III. Expédition et mouvement.</i>	
a) Personalausgaben	4 765 810	23,59	5 143 372	4 130 033	24,04	4 491 334	a) Personnel.
b) Sonstige Ausgaben	377 562	1,87		361 301	2,10		b) Autres dépenses.
<i>IV. Fahrdienst.</i>						<i>IV. Traction.</i>	
a) Personalausgaben	2 337 693	11,57	8 267 166	2 070 976	12,06	6 870 119	a) Personnel
b) Materialverbrauch der Lokomotiven	3 795 370	18,79		2 991 426	17,42		b) Combustible, graisses, etc., pour les locomotives.
c) Material - Verbrauch der Wagen	81 079	0,40		87 037	0,51		c) Graisses, etc., pour les voitures et wagons.
d) Unterhalt und Erneuerung des Rollmaterials	1 992 911	9,88		1 673 735	9,74		d) Entretien et réparation du matériel roulant.
e) Sonstige Ausgaben	60 113	0,30		46 945	0,27		e) Autres dépenses.
Total der direkten Ausgaben			17 830 603			15 015 569	Total des dépenses directes.
<i>V. Verschiedene Ausgaben.</i>						<i>V. Dépenses diverses.</i>	
a) Pacht- und Mietzinsen . .	1 194 697	5,91	2 371 610	1 034 672	6,02	2 162 721	a) Loyers et fermages.
b) Verlust an Hilfs- u. Nebengeschäften	5 939	0,03		2 681	0,02		b) Pertes sur services auxiliaires et accessoires.
c) Sonstige Ausgaben	1 170 974	5,80		1 125 368	6,55		c) Autres dépenses.
<i>Gesamttotal</i>			20 202 213			17 178 290	Total général.

10. Durchschnittsergebnisse der Ausgaben.

Dépenses moyennes.

Ausgaben.	1907	1906	Dépenses.
	Fr.	Fr.	
<i>Allgemeine Verwaltung:</i>			<i>Administration générale:</i>
Per Bahnkilometer	2 709,17	2 588,81	<i>par kilomètre-ligne.</i>
„ 1000 Fr. der Einnahmen . . .	24,48	25,04	„ <i>fr. 1000 de recette.</i>
„ Zugskilometer	0,1679	0,1780	„ <i>kilomètre-train.</i>
„ Wagenachsenkilometer	0,0049	0,0058	„ <i>kilomètre-essieu de voit. et wag.</i>
„ Bruttotonnenkilometer	0,0007	0,0008	„ <i>kilomètre-tonne (poids brut).</i>
<i>Bahnaufsichts- u. Unterhaltungsdienst:</i>			<i>Surveillance et entretien de la ligne:</i>
Per Bahnkilometer	13 305,56	10 650,74	<i>par kilomètre-ligne.</i>
„ Zugskilometer	0,8244	0,7823	„ <i>kilomètre-train.</i>
„ Wagenachsenkilometer	0,0241	0,0217	„ <i>kilomètre-essieu de voit. et wag.</i>
„ Bruttotonnenkilometer	0,0034	0,0031	„ <i>kilomètre-tonne (poids brut).</i>
<i>Stations-, Expeditions- u. Zugdienst:</i>			<i>Expédition et mouvement:</i>
Per Bahnkilometer	18 635,40	16 272,95	<i>par kilomètre-ligne.</i>
„ Zugskilometer	1,1547	1,1188	„ <i>kilomètre-train.</i>
„ Wagenachsenkilometer	0,0338	0,0331	„ <i>kilomètre-essieu de voit. et wag.</i>
„ Bruttotonnenkilometer	0,0048	0,0048	„ <i>kilomètre-tonne (poids brut).</i>
<i>Fahrdienst:</i>			<i>Traction:</i>
Per Bahnkilometer	29 953,50	24 891,73	<i>par kilomètre-ligne.</i>
„ Zugskilometer	1,8559	1,7114	„ <i>kilomètre-train.</i>
„ Lokomotivkilometer	1,1993	1,1151	„ <i>kilomètre-locomotive.</i>
„ Wagenachsenkilometer	0,0543	0,0506	„ <i>kilomètre-essieu de voit. et wag.</i>
„ Bruttotonnenkilometer	0,0076	0,0074	„ <i>kilomètre-tonne (poids brut).</i>
<i>Total der direkten Ausgaben:</i>			<i>Dépenses directes totales:</i>
Per Bahnkilometer	64 603,63	54 404,23	<i>par kilomètre-ligne.</i>
„ Zugskilometer	4,0029	3,7405	„ <i>kilomètre-train.</i>
„ Nutzkilometer	3,0469	2,8766	„ <i>kilomètre de parcours utile.</i>
„ Lokomotivkilometer	2,5867	2,4872	„ <i>kilomètre-locomotive.</i>
„ Wagenachsenkilometer	0,1171	0,1107	„ <i>kilomètre-essieu de voit. et wag.</i>
„ Bruttotonnenkilometer	0,0165	0,0161	„ <i>kilomètre-tonne (poids brut).</i>
<i>Verschiedene Ausgaben:</i>			<i>Dépenses diverses:</i>
Per Bahnkilometer	8 592,79	7 835,95	<i>par kilomètre-ligne.</i>
„ Bruttotonnenkilometer	0,0022	0,0023	„ <i>kilomètre-tonne (poids brut).</i>
<i>Ausgaben im ganzen:</i>			<i>Dépenses totales:</i>
Per Bahnkilometer	73 196,42	62 240,18	<i>par kilomètre-ligne.</i>
„ Zugskilometer	4,5353	4,2792	„ <i>kilomètre-train.</i>
„ Nutzkilometer	3,4521	3,2910	„ <i>kilomètre de parcours utile.</i>
„ Lokomotivkilometer	2,9308	2,7883	„ <i>kilomètre-locomotive.</i>
„ Wagenachsenkilometer	0,1327	0,1267	„ <i>kilomètre-essieu de voit. et wag.</i>
„ Bruttotonnenkilometer	0,0187	0,0184	„ <i>kilomètre-tonne (poids brut).</i>
Gesamtausgaben in Prozenten der Betriebseinnahmen	66,14 ⁰ / ₀	60,20 ⁰ / ₀	<i>Rapport des dépenses totales aux re- cettes d'exploitation.</i>
Gesamtausgaben in Prozenten der Transporteinnahmen	68,80 ⁰ / ₀	62,72 ⁰ / ₀	<i>Rapport des dépenses totales aux re- cettes de transport.</i>

11. Chronologische Vergleichung der Betriebsausgaben. Récapitulation chronologique des dépenses d'exploitation.

Betriebsjahr <i>Exercice</i>	Durchschnittliche Bahnlänge <i>Longueur moyenne exploitée</i>	Ausgaben — <i>Dépenses</i>									
		per Bahnkilometer — <i>par kilomètre-ligne</i>							per Zugkilometer <i>par kilomètre-train</i>	per Nutzkilometer <i>par kilomètre de parcours utile</i>	per Wagenachsenkilometer <i>par kilom.-essieu de voit. et wag.</i>
		Allgemeine Verwaltung <i>Administration générale</i>	Aufsicht und Unterhalt der Bahn <i>Surveillance et entretien de la ligne</i>	Stations-, Expeditons- u. Zugsdienst <i>Expédition et mouvement</i>	Fahrdienst <i>Traction</i>	Total	Verschiedene Ausgaben <i>Dépenses diverses</i>	Gesamttotal <i>Total général</i>			
Kilom.	Fr.	Fr.	Fr.	Fr.	Fr.	Fr.	Fr.	Fr.	Fr.	C.	
1883	266	1 474	4 053	4 226	7 122	16 875	2 746	19 621	3,13	2,67	10,89
1884	266	1 398	3 624	3 950	6 148	15 120	3 132	18 252	3,15	2,71	9,96
1885	266	1 436	4 298	4 131	5 886	15 751	3 272	19 023	3,06	2,66	10,00
1886	266	1 467	5 302	4 185	5 950	16 904	2 988	19 892	3,04	2,67	10,61
1887	266	1 452	4 698	4 439	6 724	17 313	3 469	20 782	2,87	2,42	9,26
1888	266	1 459	5 860	4 710	6 953	18 982	3 680	22 662	2,97	2,51	10,05
1889	266	1 813	5 064	5 036	7 762	19 675	3 865	23 540	2,93	2,39	9,51
1890	266	1 680	6 512	5 545	8 066	21 803	4 123	25 926	3,14	2,60	10,89
1891	266	1 755	6 761	5 891	9 578	23 985	4 239	28 224	3,47	2,73	11,63
1892	266	1 747	6 220	6 143	10 139	24 249	4 808	29 057	3,41	2,71	11,36
1893	266	1 792	7 161	6 547	10 589	26 089	5 016	31 105	3,32	2,69	10,82
1894	266	1 869	6 781	7 169	11 907	27 726	5 042	32 768	3,21	2,61	10,49
1895	266	1 872	6 747	7 508	12 013	28 140	5 704	33 844	3,28	2,70	11,11
1896	266	1 961	8 756	8 384	12 952	32 053	5 457	37 510	3,58	2,93	11,95
1897	272	2 034	8 406	9 107	14 234	33 781	4 932	38 713	3,52	2,96	12,27
1898	276	1 969	6 420	8 939	14 692	32 020	4 577	36 597	3,27	2,68	11,15
1899	276	2 020	6 545	9 514	14 935	33 014	4 906	37 920	3,32	2,73	10,86
1900	276	2 147	7 195	9 626	17 256	36 224	5 004	41 228	3,55	2,96	11,62
1901	276	2 098	7 748	9 965	17 616	37 427	4 755	42 182	3,64	3,03	11,82
1902	276	2 176	8 014	10 304	17 541	38 035	4 980	43 015	3,63	3,01	11,61
1903	276	2 204	8 456	11 609	19 219	41 488	5 710	47 198	3,79	3,08	11,87
1904	276	2 368	9 313	12 584	20 259	44 524	5 656	50 180	4,01	3,26	12,54
1905	276	2 314	8 867	13 397	22 062	46 640	6 220	52 860	4,02	3,22	12,59
1906	276	2 589	10 651	16 273	24 891	54 404	7 836	62 240	4,28	3,29	12,67
1907	276	2 709	13 306	18 635	29 953	64 603	8 593	73 196	4,53	3,45	13,27

12. Übersicht der ausgeführten Bahnzüge. Relevé de la circulation des trains.

Bahnstrecken <i>Lignes</i>	Zahl und Gattung der Züge <i>Nombre et nature des trains</i>					Zugskilometer <i>Kilomètres-trains</i>		
	Per Tag <i>Par jour</i>	Personenzüge <i>Trains d. voyageurs</i>	Güterzüge mit Personenhilff. <i>Trains de marchand. transp. des voyageurs</i>	Güterzüge <i>Trains de marchan- dises</i>	Materialzüge <i>Trains de matériaux</i>	Total	1907	1906
A. Luzern-Chiasso - Lucerne-Chiasso. 226 Kilom.								
1. Fahrplanmässige Züge. — Trains réguliers.								
Vom 1. Januar bis 30. April . . . <i>Du 1er janvier au 30 avril</i>	77	4 440	1 507	3 640	—	9 587	944 107	906 736
Vom 1. Mai bis 30. September . . . <i>Du 1er mai au 30 septembre</i>	82-83	6 548	1 497	5 019	—	13 064	1 345 143	1 218 965
Vom 1. Oktober bis 31. Dezember . . . <i>Du 1er octobre au 31 décembre</i>	85	3 864	1 136	3 163	—	8 163	791 953	732 533
		14 852	4 140	11 822	—	30 814	3 081 203	2 858 234
2. Extrazüge — Trains spéciaux		445	2	11 470	—	11 917	833 154	638 188
3. Materialzüge — Trains de matériaux		15 297	4 142	23 292	—	42 731	3 914 357	3 496 422
		—	—	—	984	984	12 731	25 750
		15 297	4 142	23 292	984	43 715	3 927 088	3 522 172
B. Bellinzona-Locarno. 21 Kilom.								
1. Fahrplanmässige Züge. — Trains réguliers.								
Vom 1. Januar bis 30. April . . . <i>Du 1er janvier au 30 avril</i>	18	1 920	101	202	—	2 223	44 562	44 562
Vom 1. Mai bis 30. September . . . <i>Du 1er mai au 30 septembre</i>	18	2 448	130	260	—	2 838	56 868	56 868
Vom 1. Oktober bis 31. Dezember . . . <i>Du 1er octobre au 31 décembre</i>	18	1 472	78	156	—	1 706	34 188	33 441
		5 840	309	618	—	6 767	135 618	134 871
2. Extrazüge — Trains spéciaux		2	—	2	—	4	75	132
3. Materialzüge — Trains de matériaux		5 842	309	620	—	6 771	135 693	135 003
		—	—	—	110	110	2 310	2 554
		5 842	309	620	110	6 881	138 003	137 557
C. Bellinzona-Luino. 40 Kilom.								
1. Fahrplanmässige Züge. — Trains réguliers.								
Vom 1. Januar bis 30. April . . . <i>Du 1er janvier au 30 avril</i>	20	1 440	404	404	—	2 248	89 920	72 240
Vom 1. Mai bis 30. September . . . <i>Du 1er mai au 30 septembre</i>	20	1 836	520	520	—	2 876	115 040	110 406
Vom 1. Oktober bis 31. Dezember . . . <i>Du 1er octobre au 31 décembre</i>	20	1 104	312	312	—	1 728	69 120	69 120
		4 380	1 236	1 236	—	6 852	274 080	251 766
2. Extrazüge — Trains spéciaux		—	—	1 701	—	1 701	66 350	51 976
3. Materialzüge — Trains de matériaux		4 380	1 236	2 937	—	8 553	340 430	303 742
		—	—	—	185	185	4 698	849
		4 380	1 236	2 937	185	8 738	3 45 128	304 591

Bahnstrecken <i>Lignes</i>	Zahl und Gattung der Züge <i>Nombre et nature des trains</i>						Zugskilometer <i>Kilomètres-trains</i>	
	Per Tag <i>Par jour</i>	Personenzüge <i>Trains d. voyageurs</i>	Güterzüge mit Personbeförd. <i>Trains de marchand. transp. des voyageurs</i>	Güterzüge <i>Trains de marchandises</i>	Materialzüge <i>Trains de matériaux</i>	Total	1907	1906
D. Goldau-Zug. 16 Kilom.								
1. Fahrplanmässige Züge. — <i>Trains réguliers.</i>								
Vom 1. Januar bis 30. April . . . <i>Du 1er janvier au 30 avril</i>	28	2 400	221	606	—	3 227	51 632	51 312
Vom 1. Mai bis 30. September . . . <i>Du 1er mai au 30 septembre</i>	30	3 213	566	520	—	4 299	68 784	65 737
Vom 1. Oktober bis 31. Dezember . . . <i>Du 1er octobre au 31 décembre</i>	30	1 932	170	544	—	2 646	42 329	39 632
		7 545	957	1 670	—	10 172	162 745	156 681
2. Extrazüge — <i>Trains spéciaux</i>		19	—	612	—	631	10 096	6 848
3. Materialzüge — <i>Trains de matériaux</i>		7 564	957	2 282	—	10 803	172 841	163 529
		—	—	—	21	21	336	640
		7 564	957	2 282	21	10 824	173 177	164 169
Rekapitulation. — <i>Récapitulation.</i>								
<i>Luzern-Chiasso</i>	15 297	4 142	23 292	984	43 715	3 927 088	3 522 172	
<i>Bellinzona-Locarno</i>	5 842	309	620	110	6 881	138 003	137 557	
<i>Bellinzona-Luino</i>	4 380	1 236	2 937	185	8 738	345 128	304 591	
<i>Goldau-Zug</i>	7 564	957	2 282	21	10 824	173 177	164 169	
	33 083	6 644	29 131	1300	70 158	4 583 396	4 128 489	

13. Zugleistungen. *Parcours des trains.*

	Zugskilometer <i>Kilomètres-trains</i>		Achsenkilometer <i>Kilomètres-essieux</i>		Bruttotonnenkilometer <i>Kilomètres-tonnes (poids brut)</i>		Nettotonnenkilometer <i>Kilom.-tonnes (poids net)</i>	
	1907	1906	1907	1906	1907	1906	1907	1906
Januar <i>Janvier</i>	339 936	316 015	11 049 760	10 126 164	74 976 659	69 154 075	19 734 685	17 494 791
Februar <i>Février</i>	314 501	298 189	10 763 624	10 011 502	73 927 334	69 386 868	21 625 799	20 071 277
März <i>Mars</i>	356 655	357 051	12 978 288	12 840 771	88 738 881	86 384 875	24 824 395	24 190 384
April <i>Avril</i>	359 716	337 453	13 033 220	11 842 571	91 317 757	81 205 696	24 121 431	20 805 764
Mai <i>Mai</i>	374 034	347 592	12 536 142	11 993 493	89 350 627	85 676 448	22 023 437	20 457 572
Juni <i>Juin</i>	370 062	325 947	12 543 897	11 131 328	86 767 755	76 557 233	22 630 171	18 913 672
Juli <i>Juillet</i>	383 549	325 216	12 943 380	10 923 749	92 297 454	74 433 859	22 348 310	17 426 352
August <i>Août</i>	376 837	332 716	12 569 335	11 269 394	90 119 242	77 519 170	23 150 270	18 721 811
September <i>Sept.</i>	379 058	328 999	12 870 974	10 853 246	94 514 978	77 702 479	25 086 854	17 833 755
Oktober <i>Octobre</i>	408 996	354 105	13 658 690	11 467 424	101 399 853	80 527 800	29 652 754	22 079 765
November <i>Nov.</i>	400 323	341 264	13 949 563	11 145 007	99 364 489	77 456 393	27 153 174	20 537 820
Dezember <i>Déc.</i>	390 744	349 813	13 326 581	12 005 161	94 817 544	79 451 199	23 494 672	19 998 113
Total	4 454 411	4 014 360	152 223 454	135 609 810	1 077 592 573	935 456 095	285 845 952	238 531 076
Ferner auf der Strecke „Schweizergrenze“ bis Luino vom 1. Januar bis 31. Dezember <i>Sur le parcours frontière suisse-Luino du 1er janv. au 31 décembre</i>	128 985	114 129	3 765 169	3 477 003	25 139 992	21 971 455	—	—
Gesamttotal - Total général	4 583 396	4 128 489	155 988 623	139 086 813	1 102 732 565	957 427 550	285 845 952	238 531 076

Hievon fallen auf die Materialzüge: — *Dont pour les trains de matériaux:*

		1907:	1906:
Zugskilometer	— <i>kilomètres-trains</i>	18 380	29 505
Achsenkilometer	— <i>kilomètres-essieux</i>	173 962	454 317
Bruttotonnenkilometer	— <i>kilomètres-tonnes (poids brut)</i>	164 494	135 659

Nach Abzug der Leistungen für die Materialzüge und auf der Strecke „Schweizer-Grenze“ bis Luino verbleiben demnach für die fahrplanmässigen und Extra-Züge auf der eigenen Linie

Déduction faite du mouvement des trains de matériaux et de celui sur le tronçon frontière suisse-Luino, il reste donc pour les trains réguliers et spéciaux sur nos propres lignes:

		1907:	1906:
Zugskilometer	— <i>kilomètres-trains</i>	4 436 031	3 984 855
Achsenkilometer	— <i>kilomètres-essieux</i>	152 049 492	135 155 493
Bruttotonnenkilometer	— <i>kilom.-tonnes (poids brut)</i>	1 077 428 079	935 320 436
Nettotonnenkilometer	— <i>kilom.-tonnes (poids net)</i>	285 845 952	238 531 076

14. Bestand des Lokomotivparkes Ende 1907. Parc des locomotives fin 1907.

Serie Séries	Dienstkategorie — Catégories	Vom Jahr De l'année	№	Anzahl Nombre	Triebachsen Essieux mo- teurs
A ^{3/5}	Sechskuppler-Lokomotive mit Schlepptender für Tal- und Bergbahn-Schnellzüge; 3 zylindrige Compoundlokomotive <i>Locomotive à 6 roues couplées et tender séparé, pour express en plaine et montagne; locomotive-compound à 3 cylindres</i>	1894	201	1	3
A ^{3/5}	Sechskuppler-Lokomotiven mit Schlepptender für Tal- und Bergbahn-Schnellzüge; 4 zylindrige Compoundlokomotiven <i>Locomotives à 6 roues couplées et tender séparé, pour express en plaine et montagne; locomotives-compound à 4 cylindres</i>	1894 1897 1898 1902 1905	202 203—210 211—220 221—224 225—230	1 8 10 4 6	3 24 30 12 18
C ^{2/3}	Vierkuppler-Lokomotiven mit Schlepptender für Schnell- und Personenzüge auf der Talbahn <i>Locomotives à 4 roues couplées et tender séparé, pour express et omnibus en plaine</i>	1883	19—20	2	4
C ^{4/5}	Achtkuppler-Lokomotiven mit Schlepptender für Vorspann der Bergbahn-Schnellzüge und Bergbahn-Güterzüge <i>Locomotives à 8 roues couplées et tender séparé pour la double traction en montagne des express et des trains de marchandises.</i>	1906 1907	2801—2802 2803—2808	2 6	8 24
D ^{3/3}	Sechskuppler-Lokomotiven mit Schlepptender für Talbahn-Güterzüge und Bergbahn-Personenzüge <i>Locomotives à 6 roues couplées et tender séparé, pour trains de marchand. en plaine et de voyageurs en montagne</i>	1874 1882 1890 1891 1893 1894 1895	41-42 u. 44-46 51—66 67—69 70—71 72—76 77—78 79—83	5 16 3 2 5 2 5	15 48 9 6 15 6 15
D ^{4/4}	Achtkuppler-Lokomotiven mit Schlepptender für Bergbahn-Güterzüge <i>Locomotives à 8 roues couplées et tender séparé, pour trains de marchandises en montagne</i>	1882 1883 1886 1890 1895 1902	101—115 116—123 124—127 128—131 132—136 141—145	15 8 4 4 5 5	60 32 16 16 20 20
Ea ^{2/4} Eb ^{2/4}	Vierkuppler-Tenderlokomotiven für Schnell- und Personenzüge auf der Talbahn <i>Locomotives-tender à 4 roues couplées, pour express et omnibus en plaine</i>	1890 1882	31—33 25—30	3 6	6 12
Ec ^{3/4}	Sechskuppler-Tenderlokom. für Talbahn-Güterzüge und Bergbahn-Personenzüge <i>Locomotives-tender à 6 roues couplées, pour trains de marchandises en plaine et de voyageurs en montagne</i>	1882 1883	181—188 189—192	8 4	24 12
Ec ^{3/3}	Sechskuppler-Tenderlok. für gemischte Züge auf der Talbahn u. f. Rangierdienst <i>Locomotives-tender à 6 roues couplées, pour trains mixtes en plaine et service de manœuvre.</i>	1897 1898 1901	301—304 305—306 307—312	4 2 6	12 6 18
E ^{d2} × ^{3/3}	Zwölfkuppler-Duplex-Compound-Lokomotive für Bergbahn Güterzüge <i>Locomotive duplex-compound à 12 roues couplées, pour trains de marchand. en montagne</i>	1891	151	1	6
E ^{d2} / ₂	Vierkuppler-Tenderlok. für Personenzüge auf der Talbahn und für Rangierdienst <i>Locomotives-tender à 4 roues couplées, pour trains omnibus en plaine et service de manœuvre</i>	1874 1883	1—4 5—6	4 2	8 4
E ^{2/2}	Vierkuppler-Tenderlokomotive für Rangierdienst <i>Locomotive-tender à 4 roues couplées, pour service de manœuvre</i>	1882	14	1	2
E ^{2/3}	Vierkuppler-Tenderlokomotive für Rangierdienst <i>Locomotive-tender à 4 roues couplées, pour service de manœuvre</i>	1882	1000	1	2
E ^{3/3}	Sechskuppler-Tenderlokomotive für Rangierdienst <i>Locomotive-tender à 6 roues couplées, pour service de manœuvre</i>	1882	13	1	3
			TOTAL	162	519

Mit der Westinghouse-Bremse sind versehen: 30 A^{3/5}, 2 C^{2/3}, 8 C^{4/5}, 38 D^{3/3}, 10 D^{4/4}, 3 Ea^{2/4}, 6 Eb^{2/4}, 12 Ec^{3/4}, 12 Ec^{3/3} und 6 Ed^{2/2}-Lokomotiven. Mit der Einrichtung zur Beheizung der Züge mit Dampf sind versehen: 30 A^{3/5}, 2 C^{2/3}, 8 C^{4/5}, 38 D^{3/3}, 10 D^{4/4}, 3 Ea^{2/4}, 6 Eb^{2/4}, 12 Ec^{3/4}, 12 Ec^{3/3}, 6 Ed^{2/2} und 1 E^{2/3}.

Le frein Westinghouse est adapté à 30 locomotives A^{3/5}, 2 C^{2/3}, 8 C^{4/5}, 38 D^{3/3}, 10 D^{4/4}, 3 Ea^{2/4}, 6 Eb^{2/4}, 12 Ec^{3/4}, 12 Ec^{3/3} et 6 Ed^{2/2}. L'appareil pour le chauffage des trains par la vapeur est adapté à 30 locomotives A^{3/5}, 2 C^{2/3}, 8 C^{4/5}, 38 D^{3/3}, 10 D^{4/4}, 3 Ea^{2/4}, 6 Eb^{2/4}, 12 Ec^{3/4}, 12 Ec^{3/3}, 6 Ed^{2/2} et 1 E^{2/3}.

**15. Lokomotiv-Leistungen,
Parcours des locomotives,**

a) Serienweise.

Serien Séries	Nummer Numéros	Anzahl Nombre	Anheizungen — Allumages	Reservedienst Service de réserve		Rangierdienst Service de manœuvre		Lokomotiv-Kilometres									
				Std. Heures	Std. Heures	Std. Heures	Std. Heures	Auf der eigenen Bahn — Sur le réseau du									
								Schnell- und Personenzüge Express et omnibus	Vorspann bei Schnell- und Personenzügen Double traction d'express et omnibus	Schiebedienst bei Schnell- u. Personenzügen Refoulement des express et omnibus.	Gemischte und Güterzüge Trains mixtes et de marchandises.	Vorspann bei Gemischten und Güterzügen Double traction des trains mixtes et de marchandises	Schiebedienst bei Gemischten und Güterzügen Refoulement des trains mixtes et de marchandises	Materialzüge Trains de matériaux	Schneepflugfahrten Chasse-neige	Leerfahrten Haut-le-pied	Hilfszüge Trains de secours
A ³ / ₅	201-230	30	3 651	8 073	212	1379969	165 675	2 164	134 031	30 952	453	42	33	34 830	16	19	
C ² / ₃	19-20	2	271	694	275	71 005	195	—	155	60	—	—	—	202	—	—	
C ⁴ / ₅	2801-2808	7,71	646	2 483	160	34 427	182 188	936	66 770	31 415	30 169	24	282	76 315	—	422	
D ³ / ₅ alt-anc.	{ 41, 42 44-46 }	5	658	790	1 357	18 408	221	—	68 123	1 216	36	—	—	1 497	—	—	
„ neu-nouv.	51-83	33	4 501	9 702	6 192	592 361	77 263	1 553	495 580	113 200	26 575	1 671	241	46 550	87	—	
D ⁴ / ₄	{ 101-136 141-145 }	41	3 879	9 227	3 426	8 025	13 565	261	1 061 121	250 809	230 751	1 892	847	181 730	30	166	
E a ² / ₄	31-33	3	378	578	443	89 476	1 080	—	1 606	176	11	—	—	300	—	—	
E b ² / ₄	25-30	6	857	2 043	1 878	124 279	2 740	—	7 769	3 451	38	163	32	2 499	—	—	
E c ³ / ₈	301-312	12	1 568	1 298	64 013	7 736	3 205	—	479	2 332	29	16	—	3015	—	—	
E c ³ / ₄	181-192	12	1 589	5 969	3 663	67 771	78 727	522	155 017	88 385	9 250	185	—	25 420	14	—	
E d ₂ × ³ / ₃	151	1	83	178	152	—	—	—	22 399	5 441	5 609	—	—	3 469	—	—	
E d ² / ₂	1-6	6	313	816	16 892	5 003	1 925	14	1 021	2 044	—	15	—	1 093	—	—	
E ² / ₂	14	1	38	418	2 479	—	—	—	882	38	—	—	—	18	—	—	
E ² / ₃	1000	1	50	203	6 268	—	—	—	—	—	—	2	—	2	—	—	
E ³ / ₃	13	1	15	67	2 242	—	—	—	111	550	—	—	—	18	—	—	
G.-B.-Lokomotiven Locomot. du Gothard		161,71	18 497	42 539	109 652	2 398 460	526 784	5 450	2 015 064	530 069	352 921	4 010	1 435	376 958	147	607	
Lokom.fremder Bahnen Locomot. étrangères		—	—	—	—	22 528	832	—	—	—	—	—	—	—	—	—	
Total		161,71	18 497	42 539	109 652	2 420 988	527 616	5 450	2 015 064	530 069	352 921	4 010	1 435	376 958	147	607	

b) Monatweise.

Januar	Janvier	158,84	1 746	3 750	8 673	182 112	30 427	46	156 777	33 467	26 345	183	415	28 333	—	313
Februar	Février	162	1 611	3 217	7 847	170 131	32 629	11	143 140	33 044	25 798	149	280	27 846	—	—
März	Mars	162	1 657	2 909	8 775	196 321	44 172	898	157 828	41 995	29 642	184	356	32 617	46	—
April	Avril	162	1 475	2 845	8 717	200 846	50 255	1062	156 662	44 515	29 470	414	—	34 852	—	—
Mai	Mai	162	1 642	3 512	8 692	217 572	55 630	348	153 756	38 916	27 217	429	—	31 200	4	—
Juni	Juin	162	1 394	2 780	8 763	208 171	44 282	190	160 619	45 218	27 603	312	—	30 808	12	—
Juli	Juillet	162	1 366	3 315	8 912	215 736	45 595	375	166 570	42 123	27 110	1 058	—	31 210	—	109
August	Août	162	1 557	3 145	8 954	216 017	46 986	666	159 586	41 083	25 977	954	—	30 953	33	109
September	Sept.	162	1 418	3 577	9 262	208 871	47 396	1149	168 776	47 781	30 172	165	—	29 427	—	38
Oktober	Octobre	162	1 604	4 162	10 330	202 260	45 861	302	204 751	53 602	36 511	145	—	33 870	38	19
November	Nov.	162	1 478	4 199	10 258	196 974	40 567	184	202 719	55 367	37 090	—	—	33 428	14	19
Dezember	Déc.	162	1 549	5 128	10 418	205 977	43 816	219	183 880	47 958	29 986	17	384	32 414	—	—
Total		161,71	18 497	42 539	109 652	2 420 988	527 616	5 450	2 015 064	530 069	352 921	4 010	1 435	376 958	147	607
Ab: Leistungen fremder Lokomotiven Moins: parcours des loco- motives étrangères		—	—	—	—	22 528	832	—	—	—	—	—	—	—	—	—
G.-B.-Lokomotiven Locomotives du Gothard		161,71	18 497	42 539	109 652	2 398 460	526 784	5 450	2 015 064	530 069	352 921	4 010	1 435	376 958	147	607

**serien- und monatweise.
par séries et par mois.**

a) Par séries.

kilometer locomotives		Auf den italien. Staatsbahnen <i>Sur les ch. de f. ital. de l'Etat</i>							Gesamttotal <i>Total général</i>	Durchschnittlich auf eine Lokomotive per Jahr gerechnet <i>Moyenne par loc. p. une année</i>	Maximum d. durchlaufenen Kilometer einer Lokomotive jeder Serie <i>Nombre maximum de kilomètres parcourus par une locomotive de chaque série.</i>	Wagenachsenkilometer <i>Kilomètres-essieux de voitures et wagons</i>		Bruttotonnenkilometer <i>Kilomètres-tonnes (poids brut)</i>		
<i>Gothard</i>		Auf den S. B. B.	Schnell- u. Personenzüge <i>Express et omnibus</i>				Total	Nos				Km.	Im ganzen <i>En tout</i>	Auf 1 Lok.-Kilom. kommen <i>Par kilom.-locomotive</i>	Im ganzen <i>En tout</i>	Auf 1 Lok.-Kilom. kommen <i>Par kilom.-locomotive</i>
Rangierdienst <i>Service de manœuvre</i>	Total	Schnell- u. Personenzüge <i>Express et omnibus</i>	Gemischte u. Güterzüge <i>Trains mixtes et de marchandises</i>	Vorspann <i>Double traction</i>	Leerfahrten <i>Haut-le-pied</i>	Rangierdienst <i>Service de manœuvre.</i>										
1 272	1 749 456	9 060	—	—	—	—	—	1758516	58 617	212	84 195	—	815 221 638	179,26		
1 650	73 267	—	27 770	30	120	—	27 920	101 187	50 593	20	52 572	—	7 423 029	73,36		
960	423 908	—	—	—	—	—	—	423 908	54 982	2801	66 233	—	53 361 842	125,88		
8 138	97 639	—	675	35 145	405	600	4	36 829	26 894	46	40 034	—	33 531 038	249,36		
37 152	1 392 233	—	75	960	150	105	—	1 290	1 393 523	42 228	77	55 104	229 350 409	164,58		
20 556	1 819 753	—	—	—	—	—	—	1 819 753	44 384	127	65 638	—	344 640 715	189,39		
2 658	95 307	928	26 610	300	480	—	—	27 390	123 625	33	55 379	—	9 518 575	76,99		
11 268	152 239	20 126	600	15	—	—	—	615	172 980	29	34 940	—	14 372 208	83,09		
384 078	400 890	—	—	—	—	—	—	400 890	33 407	305	38 309	—	1 243 466	3,10		
21 978	447 269	—	9 970	25 140	1545	990	—	37 645	484 914	40 410	181	58 097	81 098 463	167,24		
912	37 830	—	—	—	—	—	—	37 830	37 830	151	37 830	—	8 401 853	222,09		
101 352	112 467	—	—	—	—	—	—	112 467	18 744	1	23 571	—	910 331	8,09		
14 874	15 812	—	—	—	—	—	—	15 812	15 812	14	15 812	—	43 755	2,77		
37 608	37 612	—	—	—	—	—	—	37 612	37 612	1000	37 612	—	90	0,00		
13 452	14 131	—	—	—	—	—	—	14 131	14 131	13	14 131	—	87 345	6,18		
657 908	6 869 813	30 114	65 700	61 590	2700	1695	4	131 689	7031616	43 483	—	—	1 099204757	156,32		
—	23 360	—	—	—	—	—	—	23 360	23 360	—	—	—	3 527 808	—		
657 908	6 893 173	30 114	65 700	61 590	2700	1695	4	131 689	7054976	—	—	—	1 102732565	—		

b) Par mois.

52 036	510 454	1 798	5 580	4 860	150	60	2	10 652	522 904	—	—	—	11 361 072	21,73	76 957 079	147,17
47 082	480 110	1 624	5 040	4 455	120	135	—	9 750	491 484	—	—	—	11 044 698	22,47	75 752 459	154,13
52 654	556 713	1 798	5 580	4 620	240	105	2	10 547	569 058	—	—	—	13 288 337	23,35	90 853 836	159,66
52 302	570 378	1 740	5 400	4 740	180	105	—	10 425	582 543	—	—	—	13 344 115	22,91	93 300 807	160,16
52 152	577 224	3 654	5 580	4 245	180	45	—	10 050	590 928	—	—	—	12 808 893	21,68	91 074 892	154,12
52 578	569 793	3 480	5 400	4 860	285	30	—	10 575	583 848	—	—	—	12 848 293	22,01	88 737 375	151,99
53 472	583 358	3 608	5 580	4 995	165	75	—	10 815	597 781	—	—	—	13 247 586	22,16	94 229 271	157,63
53 724	576 088	3 596	5 580	4 755	135	120	—	10 590	590 274	—	—	—	12 845 694	21,76	92 027 422	155,91
55 572	589 347	3 480	5 400	5 085	150	120	—	10 755	603 582	—	—	—	13 159 193	21,80	96 469 448	159,83
62 280	644 639	1 798	5 580	6 450	465	795	—	13 290	659 727	—	—	—	14 014 311	21,24	104 018 513	157,67
61 548	627 910	1 740	5 400	7 095	255	105	—	12 855	642 505	—	—	—	14 356 365	22,34	102 116 599	158,93
62 508	607 159	1 798	5 580	5 430	375	—	—	11 385	620 342	—	—	—	13 670 166	22,04	97 194 864	156,68
657 908	6 893 173	30 114	65 700	61 590	2700	1695	4	131 689	7054976	—	—	—	155 988 723	—	1102 732 565	—
—	23 360	—	—	—	—	—	—	—	23 360	—	—	—	—	—	3 527 808	—
657 908	6 869 813	30 114	65 700	61 590	2700	1695	4	131 689	7031616	—	—	—	155 988 723	22,18	1099 204 757	156,32

16. Durchschnittliche Leistungen der Lokomotiven.
Moyennes de service des locomotives.

Serie Séries	Zahl der vorhandenen Lokomotiven Nombre des locomotives	Diensttage — Chiffre de journées						Dienstleistung der Lokomotiven in % Prestations en % des locomotives						Durchschnittliche effektive Diensttage einer Lokomotive im Fahrdienst inkl. Rangierdienst Moyenne d. journées effectives de service d'une locomotive en service des trains, y compris celui de manœuvre	Per Tag u. Lokomotive durchschnittlich zurückgelegte Kilometer inkl. Rangierdienst. Moyenne des kilomètres parcourus par jour et par locomotive, service de manœuvre compris
		im Fahrdienst en service des trains	im Rangierdienst en service de manœuvre	im Reservendienst en service de réserve	ausser Dienst au repos	in Reparatur en réparation	Total	im Fahrdienst en service des trains	im Rangierdienst en service de manœuvre	im Reservendienst en service de réserve	ausser Dienst au repos	in Reparatur en réparation	Total		
A ³ / ₅	30	6 778	2	33	1 506	2 631	10 950	61,90	0,02	0,80	13,75	24,03	100	226	160,59
C ³ / ₅	2	599	10	2	70	49	730	82,06	1,37	0,27	9,59	6,71	100	304	138,61
*C ⁴ / ₅	7,71	1 934	—	6	385	491	2 816	68,68	—	0,21	13,67	17,44	100	251	150,54
D ³ / ₅ alt	5	970	63	134	274	384	1 825	53,16	3,45	7,34	15,01	21,04	100	207	73,68
„ neu	33	8 752	33	172	1 473	1 615	12 045	72,66	0,27	1,43	12,23	13,41	100	266	115,69
D ⁴ / ₄	41	9 548	1	318	1 722	3 376	14 965	63,80	—	2,18	11,51	22,56	100	233	121,60
E ^a 2/ ₄	3	805	1	9	84	196	1 095	73,52	0,09	0,82	7,67	17,90	100	269	112,90
E ^b 2/ ₄	6	1 509	36	124	295	226	2 190	68,90	1,65	5,66	13,47	10,32	100	257	78,98
E ^c 3/ ₅	12	395	3 183	53	419	330	4 380	9,02	72,67	1,21	9,57	7,53	100	298	91,53
E ^a 3/ ₄	12	3 401	13	114	401	451	4 380	77,65	0,30	2,60	9,15	10,30	100	284	110,71
E ^d 2 × 3/ ₅	1	214	—	3	31	117	365	58,63	—	0,32	8,49	32,06	100	214	103,64
E ^d 2/ ₂	6	250	1323	20	221	376	2 190	11,42	60,41	0,91	10,09	17,17	100	262	51,86
E ² / ₂	1	77	166	6	41	75	365	21,10	45,48	1,64	11,23	20,55	100	243	43,82
E ² / ₃	1	1	278	2	48	36	365	0,28	76,16	0,55	13,15	9,86	100	279	103,05
E ³ / ₃	1	12	143	2	15	193	365	3,29	39,18	0,55	4,11	52,87	100	155	38,71
Total	161,71	35 245	5 252	998	6 985	10 546	59 026	59,71	8,90	1,69	11,83	17,87	100	250	119,18

* Die Lokomotiven C 4/5 sind in Dienst gesetzt worden:

* Les locomotives série C 4/5 sont entrées en service:

Nr. 2803 am 7. Jan. 1907,

„ 2804 „ 10. „ 1907,

„ 2805 „ 16. „ 1907.

Nr. 2806 am 23. Januar 1907,

„ 2807 „ 25. „ 1907,

„ 2808 „ 29. „ 1907.

17. Verbrauch und Kosten des Brennmaterials für Lokomotiven.
Quantités et coût des combustibles pour locomotives.

a. Serienweise — <i>Par séries</i>														Durchschnittspreis des Brennmaterials p. Tonn. <i>Prix moyen du combustible par tonne</i>			
Serie — <i>Séries</i>	Holz — <i>Bois</i>			Briquettes			Steinkohlen — <i>Houille</i>			T o t a l *			Per Lokomotivkilometer <i>Par kilomètre-locomotive</i>		Jahr <i>Année</i>	Betrag — <i>Prix</i>	
	m ³	Fr.	C.	Kg.	Fr.	C.	Kg.	Fr.	C.	Kg.	Fr.	C.	Kg.	C.		Fr.	C.
A ^{3/5}	98,48	984	30	29 171 435	935 980	85	8 600	234	60	29 199 721	937 199	75	16,00	53,20	1882	36	47
C ^{2/3}	7,80	78	—	6 000	192	70	1 057 500	28 961	60	1 065 060	29 232	30	10,52	28,80	1883	32	79
C ^{4/5}	28,00	286	60	10 805 900	347 017	85	—	—	—	10 811 632	347 304	45	25,50	81,00	1884	26	75
D ^{3/5} alt - <i>anc.</i>	15,02	159	20	13 500	426	60	2 332 900	63 804	30	2 349 584	64 390	10	17,47	47,88	1885	25	—
neu - <i>nouv.</i>	97,74	977	40	15 274 200	490 068	55	7 606 400	208 144	65	22 900 148	699 190	60	16,43	50,17	1886	24	98
D ^{4/4}	118,04	1189	40	10 135 000	324 926	05	27 316 800	747 862	35	37 475 588	1 073 977	80	20,50	59,02	1887	25	30
E ^{a 2/4}	10,00	100	—	70 600	2 278	30	1 342 300	36 685	45	1 414 900	39 063	75	11,44	31,60	1888	24	21
E ^{b 2/4}	6,10	61	60	1 372 760	44 142	—	635 050	17 305	40	2 009 042	61 509	—	11,01	35,56	1889	23	94
E ^{c 2/4}	17,22	172	20	42 830	1 390	50	5 028 800	137 639	60	5 075 074	139 202	30	12,06	34,72	1890	26	88
E ^{d 2/4}	46,45	464	50	1 662 000	53 259	75	6 166 600	169 056	90	7 837 890	222 781	15	16,16	45,94	1891	29	56
E ^{d 2} × ^{3/3}	3,20	32	—	50 300	1 600	60	707 100	19 236	40	758 040	20 869	—	20,04	55,16	1892	29	29
E ^{d 2/2}	13,03	133	80	19 100	614	65	1 159 300	31 722	45	1 181 076	32 470	90	10,50	28,27	1893**	26	56
E ^{2/2}	2,55	25	50	—	—	—	112 600	3 093	90	113 110	3 119	40	7,15	19,75	1894	24	92
E ^{2/3}	3,05	30	50	—	—	—	375 700	10 282	75	376 310	10 313	25	10,00	27,42	1895	23	77
E ^{2/3}	0,50	5	—	3 300	107	90	122 200	3 369	05	125 600	3 481	95	8,80	24,84	1896	23	20
<i>Total</i>	470,00	4 700	—	68 626 925	2 202 006	30	53 971 850	1 477 399	40	122 692 775	3 684 105	70	17,45	52,80	1897	23	71
															1898	23	99
															1899	24	56
															1900	26	46
															1901	28	59
															1902	28	02
Januar <i>Janvier</i>	42,00	420	—	4 135 675	129 446	65	5 104 800	137 829	60	9 248 875	267 696	25	17,72	51,20	1903	27	14
Februar <i>Février</i>	41,00	410	—	4 571 430	143 085	75	4 296 300	116 000	10	8 875 930	259 495	85	18,00	52,80	1904	27	16
März <i>Mars</i>	42,00	420	—	5 259 810	164 632	05	4 945 350	133 524	45	10 213 560	298 576	50	17,08	52,86	1905	27	93
April <i>Avril</i>	45,00	450	—	6 200 320	197 170	20	4 074 200	110 003	40	10 283 520	307 623	60	17,68	52,90	1906	28	65
Mai <i>Mai</i>	39,00	390	—	7 238 600	230 187	45	2 924 600	78 964	20	10 171 000	309 541	65	17,27	52,56	1907	30	03
Juni <i>Juin</i>	37,00	370	—	6 358 710	202 207	—	3 324 000	89 748	—	9 690 110	292 325	—	16,66	50,24			
Juli <i>Juillet</i>	37,00	370	—	6 022 800	194 536	45	3 909 500	110 247	90	9 939 700	305 154	35	16,60	51,25			
August <i>Août</i>	35,00	350	—	5 783 760	186 815	45	3 959 300	111 652	25	9 750 060	298 817	70	16,58	50,80			
September <i>Septemb.</i>	39,00	390	—	5 218 300	170 638	40	4 901 800	134 799	50	10 127 900	305 827	90	16,88	50,84			
Oktober <i>Octobre</i>	40,00	400	—	5 863 030	191 721	10	5 615 300	154 420	75	11 486 330	346 541	85	17,40	52,78			
November <i>Novembre</i>	40,00	400	—	5 784 800	189 162	95	5 728 100	157 522	75	11 520 900	347 085	70	18,01	54,26			
Dezember <i>Décembre</i>	33,00	330	—	6 189 690	202 402	85	5 188 600	142 686	50	11 384 890	345 419	35	18,44	53,95			
<i>Total</i>	470,00	4 700	—	68 626 925	2 202 006	30	53 971 850	1 477 399	40	122 692 775	3 684 105	70	17,45	52,80			

* Totalgewicht inkl. Holz, welches pro m³ zu 200 Kgr. Kohlen gerechnet wird.

** Vom 1. Mai 1893 an sind die Dienstkohlen auf der eigenen Bahn frachtfrei befördert worden.

*) Poids total y compris le bois, dont 1 m³ équivaut à 200 kg. de charbon.

**) Depuis le 1^{er} mai 1893, le transport des charbons de service sur le réseau du Gothard s'effectue en franchise.

18. Verbrauch und Kosten des
Quantités et coût des graisses

a. Serienweise — <i>Par séries</i>												
Serie — <i>Séries</i>	Maschinenfett <i>Graisse à machines</i>			Mineralöl* <i>Huile minérale*</i>			Cylinderöl* <i>Huile à cylindres*</i>			Osmolinöl <i>Huile d'osmoline</i>		
	Kg.	Fr.	C.	Kg.	Fr.	C.	Kg.	Fr.	C.	Kg.	Fr.	C.
A ^{3/5}	49,0	39	20	89 414	21 196	10	45 739	10 974	70	33	42	90
C ^{2/3}	6,0	4	80	2 560	608	80	1 968	479	05	3	3	90
C ^{4/5}	16,0	12	80	18 688	4 388	75	17 128	4 066	30	14	18	20
D ^{3/3} alt - <i>anc.</i>	7,5	6	—	3 830	9 25	80	3 697	907	95	5	6	50
„ neu - <i>nouv.</i>	40,0	32	—	41 973	10 008	80	31 154	7 544	25	25	32	50
D ^{4/4}	69,5	53	60	75 021	17 902	60	40 550	9 826	55	34	44	20
E ^{a2/4}	3,0	2	40	3 264	774	60	2 853	686	75	5	6	50
E ^{b2/4}	6,0	4	80	4 040	963	95	3 761	909	35	9	11	70
E ^{c3/3}	7,0	5	60	8 118	1 914	85	5 222	1 251	80	10	13	—
E ^{c3/4}	18,5	14	80	20 073	4 751	40	13 036	3 126	60	12	15	60
E ^{d2} × ^{3/3}	2,5	2	—	2 338	567	70	1 482	364	95	2	2	60
E ^{d2/2}	5,0	4	—	1 838	436	15	1 512	364	95	2	2	60
E ^{2/2}	—	—	—	236	54	50	212	49	65	1	1	30
E ^{2/3}	—	—	—	621	150	45	608	148	—	1	1	30
E ^{3/3}	2	1	60	335	80	30	219	53	20	—	—	—
<i>Total</i>	232,0	185	60	272 349	64 724	75	169 141	40 754	05	156	202	80

b. Monatweise — <i>Par mois</i>												
Januar <i>Janvier</i>	22,5	18	—	15 543	4 672	40	11 497	3 456	15	11	14	30
Februar <i>Février</i>	21,0	16	80	14 838	4 388	35	11 056	3 269	85	14	18	20
März <i>Mars</i>	17,0	13	60	20 091	5 247	55	13 677	3 572	30	11	14	30
April <i>Avril</i>	15,5	12	40	25 039	5 683	—	14 427	3 274	45	12	15	60
Mai <i>Mai</i>	15,0	12	—	28 576	5 913	05	15 105	3 125	55	12	15	60
Juni <i>Juin</i>	16,5	13	20	28 083	5 899	90	14 478	3 041	65	12	15	60
Juli <i>Juillet</i>	18,0	14	40	27 176	5 961	85	14 538	3 189	35	15	19	50
August <i>Août</i>	24,0	19	20	26 337	5 913	30	14 069	3 158	85	12	15	60
September <i>Septembre</i>	17,5	14	—	24 453	5 860	75	14 195	3 402	20	15	19	50
Oktober <i>Octobre</i>	31,0	24	80	24 705	5 682	85	15 749	3 622	70	15	19	50
November <i>Novembre</i>	20,0	16	—	20 177	5 625	90	15 467	4 312	65	12	15	60
Dezember <i>Décembre</i>	14,0	11	20	17 331	3 875	85	14 883	3 328	35	15	19	50
<i>Total</i>	232,0	185	60	272 349	64 724	75	169 141	40 754	05	156	202	80

* Die Lokomotivschmieröle werden von der Vacuum Oil Company gegen Pauschal-Vergütung geliefert.
* *Les huiles pour locomotives sont fournies à forfait par la Vacuum Oil Company.*

Schmiermaterials für Lokomotiven.
et huiles pour locomotives.

a. Serienweise — Par séries											Durchschnittspreis des Schmiermaterials per Kg. <i>Prix moyen des graisses et huiles par kg.</i>	
Talg — <i>Suif</i>			Diverses <i>Graisses diverses</i>			Total			Per Lokomotivkilometer <i>Par kilomètre-locomotive</i>		Jahr <i>Année</i>	Betrag <i>Prix</i>
Kg.	Fr.	C.	Kg.	Fr.	C.	Kg.	Fr.	C.	Gr.	C.		C.
318,5	280	65	—	—	—	135 553,5	32 533	55	77,08	1,85	1882	86,00
7,0	6	05	—	—	—	4 544,0	1 102	60	44,91	1,09	1883	87,35
54,0	48	15	1	6	20	35 901,0	8 540	40	84,69	2,01	1884	83,14
7,0	5	75	—	—	—	7 546,5	1 852	—	56,12	1,38	1885	77,26
354,0	310	50	—	—	—	73 546,0	17 928	05	52,78	1,29	1886	64,54
604,0	535	25	—	—	—	116 278,5	28 362	20	63,90	1,56	1887	56,32
2,5	2	30	—	—	—	6 127,5	1 472	55	49,56	1,19	1888	49,37
4,0	3	35	—	—	—	7 820,0	1 893	15	45,21	1,09	1889	42,34
7,5	7	10	—	—	—	13 364,5	3 192	35	33,34	0,80	1890	40,53
12,5	11	10	—	—	—	33 152,0	7 919	50	68,37	1,63	1891	38,01
51,0	41	25	—	—	—	3 875,5	978	50	102,44	2,59	1892	40,44
0,5	—	50	—	—	—	3 357,5	810	20	29,85	0,72	1893	37,00
—	—	—	—	—	—	449,0	105	45	28,40	0,67	1894	34,59
—	—	—	—	—	—	1 230,0	299	75	32,70	0,80	1895	33,00
—	—	—	—	—	—	556,0	135	10	39,35	0,96	1896	32,62
1422,5	1251	95	1	6	20	443 301,5	107 125	35	63,04	1,52	1897	31,98
b. Monatweise — Par mois											1898	30,40
											1899	27,46
											1900	26,28
115,0	92	—	—	—	—	27 188,5	8 252	85	52,10	1,58	1901*	
100,0	80	—	—	—	—	26 029,0	7 773	20	53,06	1,58	1902*	
99,0	79	20	—	—	—	33 895,0	8 926	95	59,67	1,57	1903*	
114,0	91	20	—	—	—	39 607,5	9 076	65	68,11	1,56	1904*	
128,0	102	40	—	—	—	43 836,0	9 168	60	74,43	1,56	1905*	
107,0	85	60	—	—	—	42 696,5	9 055	95	73,38	1,56	1906*	
117,0	111	15	—	—	—	41 864,0	9 296	25	70,31	1,56	1907*	
119,0	113	05	—	—	—	40 561,0	9 220	—	68,96	1,57		
112,0	106	40	—	—	—	38 792,5	9 402	85	64,48	1,56		
137,0	130	15	1	6	20	40 638,0	9 486	20	61,89	1,44		
137,5	130	65	—	—	—	35 813,5	10 100	80	55,99	1,58		
137,0	130	15	—	—	—	32 380,0	7 365	05	52,45	1,19		
1422,5	1251	95	1	6	20	443 301,5	107 125	35	63,04	1,52		

19. Leistungen, Brenn- und Schmiermaterialverbrauch und Reparaturkosten der Lokomotiven 1898—1907.
Parcours, consommation de matières et frais de réparation des locomotives de 1898 à 1907.

Jahr Exercices	Leistungen — <i>Parcours</i>			Materialkonsum — <i>Consommation de matières</i>						Reparaturkosten <i>Frais de réparation</i>	
	Lokom.-Kilom. <i>Kilom.-locom.</i>	Wagenachsen-Kilom. <i>Kilom.-essieux de voit. et wag.</i>	Brutto-Tonnen-Kilom. <i>Kilom.-tonnes (poids brut)</i>	Brennmaterial <i>Combustibles</i>			Schmiermaterial <i>Graisses et huiles</i>			Total	
				Kg.	Fr.	C.	Kg.	Fr.	C.	Fr.	C.
1898	4 522 345	93 047 113	592 017 437	64 251 265	1 557 079	35	362 606,00	116 045	23	763 532	71
1899	4 666 501	99 027 621	636 975 547	68 406 995	1 614 218	78	385 235,00	105 766	80	637 557	01
1900	4 707 934	100 502 676	651 239 633	73 325 680	1 878 536	12	417 069,00	109 668	47	743 186	—
1901	4 674 980	101 302 828	664 643 080	76 093 160	2 118 816	23	401 426,00	94 640	63	688 523	17
1902	4 785 750	105 073 693	699 572 863	76 608 400	2 084 047	06	370 413,50	86 693	40	693 640	81
1903	5 105 007	112 695 951	755 804 480	83 177 980	2 192 091	68	352 905,50	92 579	45	782 774	43
1904	5 151 090	113 296 413	775 757 340	81 273 420	2 151 034	85	353 660,00	93 592	65	924 406	79
1905	5 483 701	118 774 581	824 309 348	88 514 060	2 408 104	72	335 839,00	99 952	30	1 083 333	88
1906	6 280 234	139 086 813	954 953 192	102 393 085	2 934 056	95	379 398,00	105 625	50	1 072 307	26
1907	7 031 616	155 988 723	1 099 204 757	122 692 775	3 684 105	70	443 301,50	107 125	35	1 270 744	63

Aus dieser Tabelle ergeben sich folgende Durchschnittszahlen. Es fallen: — *Moyennes résultant des chiffres ci-dessus:*

Jahr Exercices	Auf 1 Lokomotivkilometer <i>Pour 1 kilomètre-locomotive</i>						Auf 1 Wagenachsenkilometer <i>Pour 1 kilomètre-essieu de voit. et wag.</i>						Auf 1 Bruttotonnenkilometer <i>Pour 1 kilomètre-tonne (p. b.)</i>					
	Leistungen <i>Parcours</i>		Materialkonsum <i>Consommat. de matières</i>				Leist. <i>Parcours</i>	Materialkonsum <i>Consommat. de matières</i>				Reparaturkosten <i>Frais de réparation</i>	Materialkonsum <i>Consommat. de matières</i>				Reparaturkosten <i>Frais de réparation</i>	
	Wg.-Achsen-Km. <i>Kilom.-essieux de voit. et wag.</i>	B. T. K. <i>Kilom.-tonnes (p. b.)</i>	Brennmaterial <i>Combustibles</i>	Schmiermaterial <i>Graisses et huiles</i>	Reparaturkosten <i>Frais de réparation</i>	B.-T.-Kilom. <i>Kilom.-tonnes (p. b.)</i>		Brennmaterial <i>Combustibles</i>	Schmiermaterial <i>Graisses et huiles</i>	Reparaturkosten <i>Frais de réparation</i>	Brennmaterial <i>Combustibles</i>		Schmiermaterial <i>Graisses et huiles</i>	Reparaturkosten <i>Frais de réparation</i>				
							Kg.					C.			Gr.	C.	Kg.	C.
1898	20,6	130,9	14,21	34,48	80,18	2,57	16,884	6,4	0,691	1,67	3,90	0,125	0,8206	0,109	0,26	0,61	0,020	0,129
1899	21,2	136,5	14,66	34,59	82,55	2,27	13,662	6,4	0,691	1,63	3,89	0,107	0,6438	0,107	0,25	0,60	0,017	0,100
1900	21,3	138,3	15,57	39,78	88,58	2,33	15,785	6,5	0,730	1,87	4,15	0,109	0,7395	0,118	0,29	0,64	0,017	0,114
1901	21,7	142,2	16,23	45,32	85,87	2,02	14,728	6,6	0,751	2,09	3,96	0,093	0,6796	0,114	0,32	0,60	0,014	0,104
1902	21,9	146,2	16,01	43,55	77,40	1,81	14,494	6,6	0,729	1,98	3,52	0,082	0,6601	0,109	0,30	0,53	0,012	0,099
1903	22,1	148,0	16,29	42,94	69,13	1,81	15,333	6,7	0,738	1,94	3,13	0,082	0,6946	0,110	0,29	0,47	0,012	0,104
1904	22,0	150,6	15,78	41,76	68,66	1,82	17,946	6,8	0,717	1,90	3,12	0,083	0,8160	0,105	0,28	0,46	0,012	0,119
1905	21,6	150,3	16,14	43,91	61,24	1,82	19,766	6,9	0,745	2,03	2,83	0,084	0,9121	0,107	0,29	0,41	0,012	0,131
1906	22,1	152,0	16,30	46,72	60,41	1,68	17,074	6,8	0,736	2,11	2,73	0,076	0,7710	0,107	0,31	0,40	0,011	0,112
1907	22,2	156,3	17,45	52,39	63,04	1,52	18,072	7,0	0,786	2,36	2,84	0,069	0,8146	0,112	0,33	0,40	0,010	0,116

20. Bestand des Wagenparkes Ende 1907. Parc des voitures, fourgons et wagons fin 1907.

Séries — Serie	Stückzahl Nombre des voitures	Anzahl der Sitzplätze Chiffre des places	Klasse - Classe	Personenwagen. Voitures.	Sitzplätze nach Klassen Chiffre des places par classe				Eigengewicht in Ton. Poids mort en tonnes		Zahl der Achsen Chiffre des es- steux.
					I.	II.	III.	Total	per Wagen par voiture	Total	
A	9	18	I.	Personenwagen — Voitures	162	—	—	162	10,5	94,5	18
A	14	21	I.	" "	294	—	—	294	13,0	182,0	28
A	6	18	I.	" "	108	—	—	108	17,0	102,0	12
A ^{4ü}	10	36	I.	" "	360	—	—	360	33,0	330,0	40
A ^{Salon}	2	18	I.	Salonwagen	36	—	—	36	14,0	28,0	4
AB	20	{ 6 15	{ I. II.}	Personenwagen	120	300	—	420	13,0	260,0	40
AB	7	{ 9 16	{ I. II.}	" "	63	112	—	175	13,5	94,5	14
AB ^{II}	15	{ 8 24	{ I. II.}	" "	120	360	—	480	22,0	330,0	30
AB ^{4ü}	5	{ 10 30	{ I. II.}	" "	50	150	—	200	33,0	165,0	20
AB ^{4ü}	10	{ 10 28	{ I. II.}	" "	100	280	—	380	34,0	340,0	40
AB ^{4ü}	6	{ 12 30	{ I. II.}	" "	72	180	—	252	36,0	216,0	24
AB ^{4ü}	6	{ 10 39	{ I. II.}	" "	60	234	—	294	37,0	222,0	24
AB ^{4ü}	10	{ 10 30	{ I. II.}	" "	100	300	—	400	35,5	355,0	40
B	8	32	II.	" "	—	256	—	256	10,0	80,0	16
B	6	28	II.	" "	—	168	—	168	10,0	60,0	12
B	1	36	II.	" "	—	36	—	36	10,5	10,5	2
B	34	32	II.	" "	—	1 088	—	1 088	13,0	442,0	68
B	1	21	II.	" "	—	21	—	21	13,0	13,0	2
B ^{4ü}	5	48	II.	" "	—	240	—	240	33,0	165,0	20
B ^{4ü}	6	64	II.	" "	—	384	—	384	37,0	222,0	24
CF	4	32	III.	" (mit Gepäckraum) (avec réduit p. bagages)	—	—	128	128	10,0	40,0	8
C	7	40	III.	" "	—	—	280	280	9,5	66,5	14
C	22	28	III.	" "	—	—	616	616	10,2	224,4	44
C	30	36	III.	" "	—	—	1 080	1 080	9,5	285,0	60
C	24	48	III.	" "	—	—	1 152	1 152	11,0	264,0	48
C	10	48	III.	" "	—	—	480	480	19,0	190,0	20
C ⁴	2	68	III.	" "	—	—	136	136	16,5	33,0	8
C ⁴	10	72	III.	" "	—	—	720	720	16,5	165,0	40
C ⁴	10	80	III.	" "	—	—	800	800	25,5	255,0	40
C ^{4ü}	6 ¹⁾	84	III.	" "	—	—	504	504	29,3	175,8	24
C ^{4ü}	6	84	III.	" "	—	—	504	504	29,0	174,0	24
C ^{4ü}	6	80	III.	" "	—	—	480	480	36,0	216,0	24
C ⁴	5	84	III.	" "	—	—	420	420	29,1	145,5	20
DK	1	9	III.	Krankenwagen - Pour le transport des malades	—	—	9	9	8,5	8,5	2
Total	324			Personenwagen — Voitures	1 645	4 109	7 309	13 063	18,31	5 954,2	854

Mit der Westinghousebremse sind versehen: alle Personenwagen mit Ausnahme von 1 DK-Wagen.

" " Westinghouseleitung ist versehen: 1 DK-Wagen.

" " Hardybremsleitung sind versehen: 2 ASALON-Wagen.

" " Dampfheizungseinrichtung sind versehen: alle Personenwagen mit Ausnahme von 1 DK-Wagen.

" " Dampfheizungsleitung ist versehen: 1 DK-Wagen.

" " elektr. Dynamobeleuchtung sind versehen: 10 A⁴, 15 AB, 11 AB⁴ 11 B⁴ 10 C u. 6 C⁴ Wagen.

Sont munies du frein Westinghouse: toutes les voitures sauf 1 voiture DK.

Est munie de la conduite du frein Westinghouse: 1 voiture DK.

Sont munies de la conduite du frein Hardy: 2 voitures ASALON,

de l'appareil de chauffage par la vapeur: toutes les voitures sauf 1 voiture DK,

de la conduite de chauffage par la vapeur: 1 voiture DK.

" " de l'éclairage électrique par dynamos: 10 voitures A⁴, 15 AB, 11 AB⁴ 11 B⁴ 10 C. et 6 C⁴.

¹⁾ 6 C⁴ Wagen mit gepolsterter Rücklehne. 6 voitures C⁴ avec dossiers capitonnés.

Serie - Séries	Stückzahl Nombre des wagons	Gepäckwagen. <i>Fourgons.</i>	Ladegewicht in Tonnen <i>Tonnage</i>		Eigengewicht in Ton. <i>Poids mort en tonnes</i>		Zahl der Achsen <i>Chiffre des essieux</i>
			per Wagen <i>t. par wagon</i>	Total	per Wagen <i>par wagon</i>	Total	
F	11	Gepäckwagen — <i>Fourgons</i>	6	66	9,50	104,50	22
F	5	" "	6	30	8,50	42,50	10
F	20	" "	6	120	10,50	210,00	40
F ^u	6	" "	6	36	13,80	82,80	12
FZ ^{4u}	3	" " (mit Postabteilung) (avec compart. postal)	15	45	30,70	92,10	12
"	6	" "	15	90	32,25	193,50	24
Total	51	Gepäckwagen — <i>Fourgons</i>	7,6	387	14,22	725,40	120
Güterwagen. <i>Wagons.</i>							
J	70	gedeckte Güterwagen <i>wagons couverts à marchandises</i>	10,00	700,00	6,35	444,50	140
J ^{2d}	32	gedeckte Sammelgüterwagen <i>wagons couverts à groupages</i>	12,50	400,00	9,50	304,00	64
	10	" "	12,50	125,00	9,20	92,00	20
K	216	gedeckte Güter- und Viehwagen <i>wagons couverts à marchandises et bestiaux</i>	10,00	2 160,00	7,20	1 555,20	432
K ^d	20	" "	10,00	200,00	7,45	149,00	40
K ^{2d}	150	gedeckte Güter- und Viehwagen <i>wagons couverts à marchandises et bestiaux</i>	12,50	1 875,00	9,00	1 350,00	300
	220	" "	12,50	2 750,00	9,20	2 024,00	440
L ¹	45	offene Güterwagen <i>wagons découverts à marchandises</i>	12,50	562,50	5,70	256,50	90
	104	" "	12,50	1 300,00	5,90	613,60	208
L ⁵	11	Kohlenwagen, eiserne <i>wagons à charbon, en fer</i>	15,00	165,00	6,50	71,50	22
	40		15,00	600,00	6,90	276,00	80
	297		15,00	4 455,00	7,10	2 108,00	594
	148		12,50	1 850,00	6,75	999,00	296
M ⁴	5	Offene Güterwagen, niedere Wände <i>wagons découverts, à basses parois</i>	15,00	75,00	7,90	39,50	10
	20	" "	15,00	300,00	6,50	130,00	40
	18	" "	15,00	270,00	5,90	106,20	36
M ³	28	Steintransportwagen <i>wagons pour le transport de pierres</i>	15,00	420,00	6,00	168,00	56
	14	" "	15,00	210,00	6,20	86,80	28
	46	" "	15,00	690,00	7,10	326,60	92
	200	" "	15,00	3 000,00	7,50	1 500,00	400
N ¹	8	Langholzwagen <i>wagons pour le transport de longs bois</i>	12,50	100,00	4,30	34,40	16
	12	" "	12,50	150,00	4,80	57,60	24
O ^d	1) 3	Bierwagen <i>wagons à bière</i>	10,00	30,00	7,10	21,30	6
	2) 4	" "	12,50	50,00	11,20	44,80	8
O ^d	6	Geflügeltransportwagen <i>wagons à volailles</i>	10,00	60,00	8,00	48,00	12
	3) 1	" "	10,00	10,00	7,20	7,20	2
P	3) 1	Petrolwagen <i>wagons à pétrole</i>	10,00	10,00	7,70	7,70	2
	3) 4	" "	10,00	40,00	9,00	36,00	8
	3) 11	" "	10,00	110,00	8,60	94,60	22
P ^d	4) 2	Bierwagen <i>wagons à bière</i>	10,00	20,00	9,50	19,00	4
	4) 4	" "	12,00	48,00	9,70	38,80	8
Total	1750	Güterwagen — <i>Wagons</i>	12,99	22 735,50	7,43	13 010,50	3 500
	1801	Transport — <i>A reporter</i>		23 122,50		13 735,90	3 620

Serie - Séries	Stückzahl Nombre des wagons		Ladegewicht in Tonnen Tonnage		Eigengewicht in Ton. Poids mort en tonnes		Zahl der Achsen Chiffre des es- sieux
			per Wagen t. par wagon	Total	per Wagen par wagon	Total	
	1 801	Transport — Report		23 122,50		13735,90	3 620
		Wagen für Dienstzwecke. <i>Wagons affectés à divers services.</i>					
S	64	{ Schotterwagen <i>wagons à gravier</i> }	10,00	640,00	4,45	284,80	128
	4		10,00	40,00	5,15	20,60	8
X	1	{ Gastransportwagen <i>wagons à réservoir de gaz d'éclairage</i> }	15,00	15,00	13,40	13,40	2
	1		15,00	15,00	9,90	9,90	2
X	3	{ Werkzeugwagen <i>wagons de secours</i> }	12,50	37,50	8,70	26,10	6
X	1	{ Tunnelbeleuchtungswagen <i>wagon pour l'éclairage des tunnels</i> }	10,00	10,00	9,00	9,00	2
X ^d	1	{ Rüstwagen für Bahnunterhalt <i>wagon aménagé pr. l'entretien de la voie</i> }	12,50	12,50	9,64	9,64	2
Total	75	Wagen für Dienstzwecke <i>Wagons pour services divers</i>	10,27	770,00	4,98	373,44	150
Gesamt- total Total général	1 876	Gepäck-, Güter- u. Schotterwagen etc. <i>Fourgons et wagons de tous genres</i>	—	23 892,50	—	14 109,34	3 770

Mit der Westinghouse-Bremse sind versehen: 42 F-, 9 FZ⁴-, 42 J^{2d}-, 20 K^d-, 370 K^{2d}-, 13 O^d- und 6 Pd-Wagen.
 „ „ Westinghouse-Leitung sind versehen: 5 X- (2 Gastransport- und 3 Werkzeug-) Wagen.
 „ „ Dampfheizungseinrichtung sind versehen: 42 F- und 9 FZ⁴-Wagen.
 „ „ Dampfheizungsleitung sind versehen: 42 J^{2d}-, 20 K^d-, 370 K^{2d}-, 13 O^d-, 6 Pd- und 5X-Wagen.
 „ „ elektr. Dynamo- und Beleuchtung sind versehen: 9 FZ⁴-Wagen.

¹⁾ Spezialwagen für Biersendungen der Bierbrauerei Spiess (A. G.) zum Löwengarten, Luzern.

²⁾ Spezialwagen für Biersendungen der Aktienbrauerei Bellinzona.

³⁾ Eigentum der Società ital.-americ. pel petrolio in Venedig.

⁴⁾ Eigentum der Bierbrauerei Spiess (A. G.) zum Löwengarten, Luzern.

Sont munis du frein Westinghouse: 42 F, 9 FZ⁴, 42 J^{2d}, 20K^d, 370 K^{2d}, 13 O^d et 6 Pd.

de la conduite du frein Westinghouse: 5 X.

de l'appareil de chauffage par la vapeur: 42 F et 9 FZ⁴.

de la conduite de l'appareil de chauffage par la vapeur: 42 J^{2d}, 20 K^d, 370 K^{2d}, 13 O^d, 6 Pd et 5 X.

de l'éclairage électrique par dynamos: 9 FZ⁴.

¹⁾ *Wagons spéciaux pour le transport de bière de la Brasserie Spiess (S. A.) au Loewengarten à Lucerne.*

²⁾ *Wagons spéciaux pour le transport de bière de la Brasserie de Bellinzona.*

³⁾ *Propriété de la Société ital.-améric. des pétroles à Venise.*

⁴⁾ *Propriété de la Brasserie Spiess (S. A.) au Loewengarten à Lucerne.*

21. Wagenlauf und Ausnutzung der Wagen. *Parcours et utilisation des voitures, fourgons et wagons.*

a. Wagenlauf. — *Parcours.*

	Personenwagen <i>Voitures</i>		Güterwagen <i>Fourgons et wagons</i>		Total	
	Achsenkilometer — <i>Kilomètres-essieux</i>					
	1907	1906	1907	1906	1907	1906
1. Lauf der eigenen Wagen: <i>Parcours des véhicules du Gothard:</i>						
a) Auf dem eigenen Bahnnetz . . . <i>Sur le réseau du Gothard</i>	20 947 226	23 194 084	23 691 686	26 227 998	44 638 912	49 422 082
b) Auf schweizerischen Bahnen . . . <i>Sur réseaux suisses</i>	2 932 424	3 267 168	19 021 700	18 935 470	21 954 124	22 202 638
c) Auf fremd. Bahnen (inkl. Grenze-Luino) <i>Sur réseaux étrang. (fr.-Luino incl.)</i>	6 194 646	6 029 272	30 946 696	29 436 452	37 141 342	35 465 724
Gesamtlauf der eigenen Wagen <i>Parcours total des véhicules du Gothard</i>	30 074 296	32 490 524	73 660 082	74 599 920	103 734 378	107 090 444
2. Wagenlauf auf den eigenen Linien: <i>Parcours des véhicules sur le réseau du Gothard:</i>						
a) Eigene Wagen <i>Véhicules du Gothard</i>	20 947 226	23 194 084	23 691 686	26 227 998	44 638 912	49 422 082
b) Fremde Wagen: <i>Véhicules étrangers:</i>						
1. Wagen schweizer. Bahnen <i>Véhicules d'administr. suisses</i>	11 089 563	7 566 247	14 321 518	14 713 369	25 411 081	22 279 616
2. Eidgenöss. Bahnpostwagen <i>Fourgons des Postes fédérales</i>	—	—	4 610 524*	4 357 832	4 610 524	4 357 832
3. Ausländische Wagen <i>Véhicules d'autres pays</i>	5 318 237	5 062 801	69 351 468	51 816 199	74 669 705	56 879 000
4. Schlaf- und Speisewagen <i>Wagons-lits et wagons-restaur.</i>	2 937 272	2 715 212	—	—	2 937 272	2 715 212
Gesamtlauf eigener und fremder Wagen <i>Parcours total des véhicul. sur le réseau du Gothard</i>	40 292 298	38 538 344	111 975 196	97 115 398	152 267 494	135 653 742

*Inkl. 44040 Achsenkilom. auf der Strecke Schweizergrenze-Luino. — *Y compris 44040 kilom.-essieux sur le parcours frontière suisse-Luino.*

b. Ausnützung der Wagen. — *Utilisation des véhicules.*

In den Personenwagen waren durchschnittlich besetzt von sämtlichen Sitzen:
Moyenne des places occupées par rapport au total des places dans les voitures:

	1907		1906
I. Klasse	18,12 %	I ^e classe	22,55 %
II. „	30,66 „	II ^e „	33,59 „
III. „	37,25 „	III ^e „	39,71 „
Im Ganzen	32,75 „	Ensemble	35,29 „

Es kamen durchschnittlich auf einen besetzten Sitzplatz unbesetzte Plätze:
Moyenne des places vides pour une place occupée:

	1907		1906
I. Klasse	4,52	I ^e classe	3,48
II. „	2,26	II ^e „	1,98
III. „	1,68	III ^e „	1,52
Im Ganzen	2,05	Ensemble	1,88

Ausnutzung der Tragfähigkeit der Güterwagen:
Utilisation du tonnage des wagons:

1907	1906
39,67 %	38,80 %

22. Leistungen, Schmiermaterialverbrauch und Reparaturkosten der Wagen 1898—1907.

Parcours, consommation de matières et frais de réparation des voitures, fourgons et wagons de 1898 à 1907.

Jahr Exercice	Leistungen Parcours		Schmiermaterialkonsum Consommation de matières						Reparaturkosten Frais de réparation				
	Wagenachsen- kilometer Kilom.-essieux de voitures, fourgons et wagons	Bruttotonnen- kilometer Kilom.-tonnes (poids brut)	Schmier- material Graisses et huiles	Per Achskilo- meter Par kilom.-es- sieux	Per Brutto- tonnenkilom. Par kilom.-ton. (poids brut)	Betrag Prix	Per Achskilo- meter Par kilom.-es- sieux	Per Brutto- tonnenkilom. Par kilom.-ton. (poids brut)	Betrag Prix	Per Achskilo- meter Par kilom.-es- sieux	Per Brutto- tonnenkilom. Par kilom.-ton. (poids brut)		
			Kg.	Gr.	Kg	Fr.	C.	C.	C.	Fr.	C.	C.	C.
1898	93 047 113	592 017 437	35 885,50	0,386	0,061	7 027	42	0,008	0,001	425 999	79	0,458	0,072
1899	99 027 621	636 975 547	35 876,00	0,362	0,056	7 158	—	0,007	0,001	363 849	02	0,567	0,057
1900	100 502 676	651 239 633	42 991,50	0,428	0,066	8 625	58	0,008	0,001	512 885	64	0,510	0,079
1901	101 302 828	664 643 080	55 015,50	0,548	0,088	11 050	40	0,011	0,002	499 927	77	0,488	0,075
1902	105 073 693	699 624 413	57 898,00	0,551	0,088	11 599	90	0,011	0,002	450 764	50	0,429	0,064
1903	112 695 951	755 806 380	59 691,50	0,580	0,079	11 974	55	0,010	0,002	530 189	81	0,470	0,070
1904	113 296 413	777 080 320	71 287,00	0,629	0,092	14 295	65	0,012	0,002	557 894	75	0,492	0,072
1905	118 774 581	825 873 292	57 588,50	0,485	0,070	10 983	45	0,009	0,001	589 199	80	0,496	0,071
1906	139 086 813	957 427 550	51 251,50	0,368	0,054	9 438	15	0,007	0,001	597 094	86	0,429	0,062
1907	155 988 723	1 102 732 565	50 928,50	0,326	0,046	9 736	30	0,006	0,001	700 300	39	0,449	0,063

23. Verbrauch und Kosten des Schmiermaterials für Wagen.
Quantités et coût des graisses et huiles pour voitures, fourgons et wagons.

Monat Mois		Mineralöl			Petrol			Talg			Diverses			Total		
		Huile minérale			Pétrole			Suif			Matières diverses					
		Kg.	Fr.	C.	Kg.	Fr.	C.	Kg.	Fr.	C.	Kg.	Fr.	C.	Kg.	Fr.	C.
Januar	<i>Janvier</i>	2 868	544	90	75	11	25	—	—	—	—	—	—	2 943	556	15
Februar	<i>Février</i>	3 097	588	45	45	6	75	—	—	—	1	6	20	3 143	601	40
März	<i>Mars</i>	3 844	730	35	40	6	—	—	—	—	—	—	—	3 884	736	35
April	<i>Avril</i>	4 797	911	45	110	15	40	10	8	—	2	6	50	4 919	941	35
Mai	<i>Mai</i>	4 444	844	35	40	5	60	—	—	—	—	—	—	4 484	849	95
Juni	<i>Juin</i>	5 760	1 094	40	40	5	60	—	—	—	2,5	3	70	5 802,5	1 103	70
Juli	<i>Juillet</i>	5 330	1 012	70	40	5	60	—	—	—	—	—	—	5 370	1 018	30
August	<i>Août</i>	5 557	1 055	85	50	7	—	8	7	60	—	—	—	5 615	1 070	45
September	<i>Sept.</i>	4 650	883	50	80	11	20	—	—	—	3,5	21	70	4 733,5	916	40
Oktober	<i>Octobre</i>	3 185	605	15	80	11	20	—	—	—	2,5	15	50	3 267,5	631	85
November	<i>Nov.</i>	3 537	672	05	60	8	40	15	14	25	3	6	80	3 615	701	50
Dezember	<i>Déc.</i>	3 110	590	90	40	5	60	—	—	—	2	12	40	3 152	608	90
<i>Total</i>		50 179	9 534	05	700	99	60	33	29	85	16,5	72	80	50 928,5	9 736	30

Pro Wagenachsenkilometer wurde Schmiermaterial verbraucht 0,326 Gramm.
 „ „ betragen die Kosten des Schmiermaterials 0,0062 Cts.

Consommation de graisses et huiles par kilomètre-essieu: 0,326 gramme.
Coût des graisses et huiles par kilomètre-essieu: 0,0062 centime.

24. Ausgaben des Fahrdienstes (ohne Abzug der Rückvergütungen).
Dépenses du service de la traction (redevances non déduites).

Bezeichnung der Ausgaben <i>Nature des dépenses</i>	Betrag <i>Montants</i>		Totalbetrag <i>Totaux</i>		Per Zug- kilometer <i>Par kilom.- train</i>		Per Lokom- kilometer <i>Par kilom.- locomotive</i>		Per Wagen- achsenkm. <i>Par kilom.- essieu de voit., fourg. et wagons</i>		Per Brutto- tonnenkm. <i>Par kilom.- tonne (poids brut)</i>	
	Fr.	C.	Fr.	C.	C.	C.	C.	C.	C.	C.	C.	C.
A. Personalausgaben. — Personnel.												
<i>(Besoldungen, Löhne, Diäten, Reise- und Wohnungs- entschädigungen, Dienstkleider u. s. w.) (Appointements, émoluments, salaires à la journée, indemnités de voyage et de logement, uniformes, etc.)</i>												
1. Maschinenmeister und dessen Hülfspersona. (Centralbureau des Fahrdienstes) <i>Chef du service de la traction et ses aides (bureau central de la traction)</i>	29 194	45			0,637		0,415		0,019			0,0027
2. Maschinenpersonal und Wagenvisiteure: <i>Personnel des locom. et visit. du matériel:</i>												
a. Vorstände der Maschinendepots und deren Hülfspersonal <i>Chefs des dépôts et leurs aides</i>	108 430	50			2,366		1,542		0,069			0,0039
b. Lokomotivführer und Heizer <i>Mécaniciens et chauffeurs</i>	1 779 781	37			38,431		25,311		1,141			0,1619
c. Wagenvisiteure <i>Visiteurs</i>	111 771	75			2,438		1,590		0,072			0,0101
3. Personal für Ausrüstung und Reinigung des Fahrmaterials (Lokomotiv- u. Wagenreiniger, Wagenschmierer) <i>Personnel chargé de l'alimentation et du nettoyage du matériel (nettoyeurs de loco- motives, nettoyeurs et graisseurs des voi- tures et wagons)</i>	297 144	82			6,483		4,226		0,190			0,0270
			2 326 322	89		50,755		33,084		1,491		0,2216
B. Materialverbrauch der Lokomotiven und Wagen.												
<i>Matières pour locomotives, voitures et wagons.</i>												
1. Brennmaterial — <i>Combustibles:</i>												
a. Für Lokomotiven — <i>Pour locomotives</i>	3 605 293	27			78,660		51,273		2,311			0,3280
b. Für Wagen — <i>Pour voitures et wagons</i>	8 090	76			0,176		0,115		0,005			0,0007
2. Schmiermaterial: — <i>Graisses et huiles:</i>												
a. Für Lokomotiven — <i>Des locomotives</i>	107 125	35			2,337		1,623		0,069			0,0098
b. Für Wagen — <i>Des voitures et wagons</i>	9 736	30			0,212		0,138		0,008			0,0009
3. Beleuchtungsmaterial: <i>Eclairage:</i>												
a. Für Lokomotiven — <i>Des locomotives</i>	20 687	95			0,463		0,294		0,013			0,0019
b. Für Wagen — <i>Des voitures et wagons</i>	59 467	16			1,297		0,846		0,038			0,0054
4. Reinigungs- und Desinfektionsmaterial, Ver- packung, Wasser und Streusand: <i>Nettoyage, désinfection, étoupage, eau et sable:</i>												
a. Für Lokomotiven — <i>Pour locomotives</i>	49 284	44			1,075		0,701		0,032			0,0045
b. Für Wagen — <i>Pour voitures et wagons</i>	5 725	70			0,125		0,082		0,004			0,0005
			3 865 410	93		84,335		54,972		2,478		0,3517
Übertrag — <i>A reporter</i>			6 191 733	82		135,090		88,056		3,969		0,5633

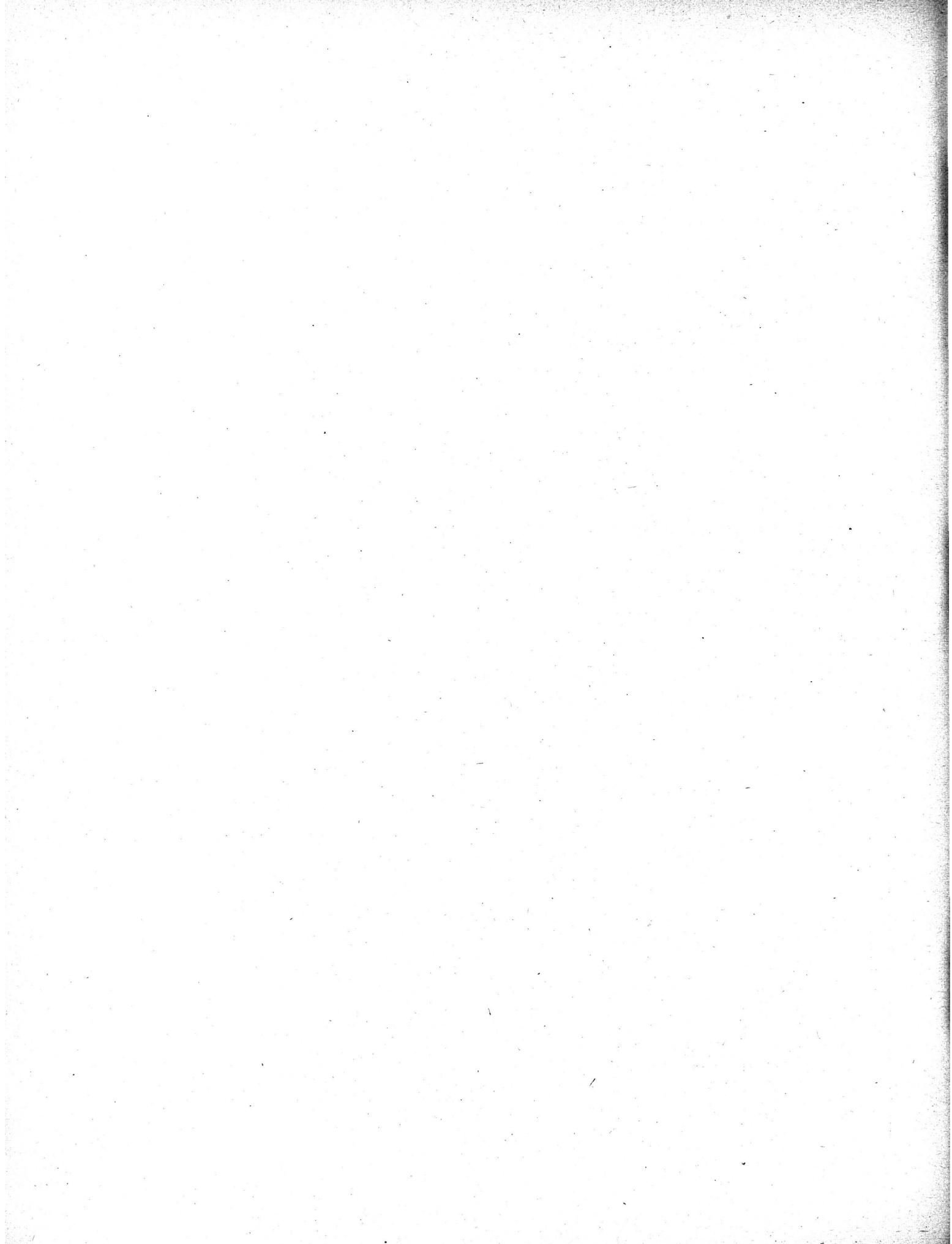
Bezeichnung der Ausgaben <i>Nature des dépenses</i>	Betrag <i>Montants</i>		Totalbetrag <i>Totaux</i>		Per Zug- kilometer <i>Par kilom.- train</i>		Per Lokom- kilometer <i>Par kilom.- locomotive</i>		Per Wagen- achsenkm. <i>Par kilom.- essieu de voit., fourg. et wagons</i>		Per Brutto- tonnenkm. <i>Par kilom.- tonne (poids brut)</i>	
	Fr.	C.	Fr.	C.	C.	C.	C.	C.	C.	C.	C.	C.
Übertrag — <i>Report</i>			6 191 733	82		135,090		88,056		3,969		0,5633
C. Unterhalt und Erneuerung des Rollmaterials. <i>Entretien et réparation du matériel roulant.</i>												
1. Lokomotiven und Tender <i>Locomotives et tenders</i>	1270744	63				27,725		18,072		0,815		0,1156
2. Personenwagen — <i>Voitures</i>	367 369	27				8,015		5,224		0,236		0,0334
3. Lastwagen — <i>Wagons</i>	332 931	12	1 971 045	02		7,264	43,004	4,735	28,031	0,213	1,284	0,0303
												0,1793
D. Sonstige Ausgaben. — <i>Autres dépenses:</i>												
1. Bureaubedürfnisse, Druck- und Buchbinder- kosten, Insertionen, Porti und Telegramme <i>Fournitures de bureau, frais d'impression et de reliure, insertions, ports de lettres et télégrammes</i>	10 672	44				0,273		0,152		0,007		0,0010
2. Beleuchtung, Beheizung und Reinigung der Dienstlokale, namentlich auch der Remisen und Übernachtungslokale <i>Eclairage, chauffage et nettoyage des lo- caux de service, notamment aussi des re- mises et dortoirs</i>	28 294	30				0,617		0,402		0,018		0,0028
3. Ergänzung und Unterhalt des Inventars für den Fahrdienst (exkl. desjenigen der Werk- stätten) <i>Complètement et entretien de l'inventaire du service de la traction (excepté celui des ateliers)</i>	22 017	89				0,480		0,313		0,014		0,0020
4. Verschiedenes — <i>Divers</i>	118	50	61 103	13		0,003	1,333	0,002	0,869	0,000	0,039	0,0000
												0,0056
Total			8 223 881	97		179,427		116,956		5,272		0,7482

25. Chronologische Übersicht über die Ausgaben für den Fahrdienst 1898-1907 pro Lokomotiv-, Wagenachsen- und Bruttotonnenkilometer (ohne Abzug der Rückvergütungen).
Relevé chronologique des frais de traction de 1898 à 1907 par kilomètre-locomotive, kilomètre-essieu de voitures et wagons et kilomètre-tonne, poids brut (redevances non déduites).

Cap. IV A 1-3. Personalausgaben. <i>Personnel.</i>					Cap. IV B 1a-4a. Materialverbrauch der Lokomotiven. <i>Consommation de matières par les locomotives.</i>			
Jahr <i>Exercice</i>	Betrag <i>Sommes</i>	Per Lok.-K. <i>Par kil.-loc.</i>	Per Achs.-Kil. <i>Par kil.-essieu</i>	Per B.-T.-Kil. <i>Par kil.-tonne (poids brut)</i>	Betrag <i>Sommes</i>	Per Lok.-Kil. <i>Par kil.-loc.</i>	Per Achs.-Kil. <i>Par kil.-essieu</i>	Per B.-T.-Kil. <i>Par kil.-tonne (poids brut)</i>
	Fr.	C.	C.	C.	Fr.	C.	C.	C.
1898	1 303 012	28,818	1,400	0,2201	1 719 910	38,031	1,848	0,2905
1899	1 302 853	27,919	1,316	0,2045	1 771 991	37,978	1,789	0,2782
1900	1 389 514	29,515	1,383	0,2184	2 041 933	43,371	2,031	0,3135
1901	1 320 398	28,244	1,308	0,1987	2 274 273	48,647	2,245	0,3421
1902	1 356 308	28,389	1,291	0,1989	2 224 568	46,480	2,117	0,3179
1903	1 559 608	30,550	1,384	0,2064	2 339 780	45,832	2,076	0,3096
1904	1 666 592	32,354	1,471	0,2148	2 298 043	44,613	2,028	0,2962
1905	1 723 872	31,436	1,452	0,2091	2 566 350	46,800	2,160	0,3114
1906	2 099 721	33,434	1,510	0,2199	3 045 239	48,489	2,189	0,3189
1907	2 326 323	33,084	1,491	0,2116	3 782 391	53,791	2,425	0,3442

Cap. IV B 1b-4b. Materialverbrauch der Wagen. <i>Consommation de matières par les voitures et wagons.</i>					Cap. IVC 1-3. Unterhalt u. Erneuerung d. Rollmaterials. <i>Entretien et réparation du matériel roulant.</i>			
Jahr <i>Exercice</i>	Betrag <i>Sommes</i>	Per Lok.-K. <i>Par kil.-loc.</i>	Per Achs.-Kil. <i>Par kil.-essieu</i>	Per B.-T.-Kil. <i>Par kil.-tonne (poids brut)</i>	Betrag <i>Sommes</i>	Per Lok.-Kil. <i>Par kil.-loc.</i>	Per Achs.-Kil. <i>Par kil.-essieu</i>	Per B.-T.-Kil. <i>Par kil.-tonne</i>
	Fr.	C.	C.	C.	Fr.	C.	C.	C.
1898	66 895	1,479	0,072	0,0113	1 189 533	26,304	1,278	0,2009
1899	73 830	1,582	0,075	0,0116	1 001 406	21,459	1,011	0,1572
1900	99 033	2,104	0,099	0,0152	1 256 072	26,680	1,250	0,1928
1901	99 942	2,138	0,099	0,0151	1 188 451	25,422	1,173	0,1788
1902	106 870	2,233	0,102	0,0153	1 144 405	23,911	1,089	0,1636
1903	109 836	2,152	0,097	0,0145	1 312 964	25,718	1,165	0,1737
1904	159 809	3,102	0,141	0,0206	1 482 302	28,777	1,308	0,1911
1905	136 166	2,483	0,115	0,0165	1 672 534	30,500	1,408	0,2029
1906	88 991	1,417	0,064	0,0093	1 669 402	26,582	1,200	0,1748
1907	83 020	1,181	0,053	0,0075	1 971 045	28,031	1,264	0,1783

Cap. IV D 1-4. Sonstige Ausgaben. <i>Autres dépenses.</i>					Gesamtausgaben — <i>Dépense totale.</i>			
Jahr <i>Exercice</i>	Betrag <i>Sommes</i>	Per Lok.-K. <i>Par kil.-loc.</i>	Per Achs.-Kil. <i>Par kil.-essieu</i>	Per B.-T.-Kil. <i>Par kil.-tonne (poids brut)</i>	Betrag <i>Sommes</i>	Per Lok.-Kil. <i>Par kil.-loc.</i>	Per Achs.-Kil. <i>Par kil.-essieu</i>	Per B.-T.-Kil. <i>Par kil.-tonne (poids brut)</i>
	Fr.	C.	C.	C.	Fr.	C.	C.	C.
1898	27 466	0,607	0,030	0,0046	4 306 817	95,234	4,629	0,7274
1899	24 747	0,531	0,025	0,0039	4 174 828	89,464	4,216	0,6554
1900	26 582	0,564	0,026	0,0041	4 813 135	102,234	4,789	0,7390
1901	27 182	0,581	0,027	0,0041	4 910 246	105,032	4,847	0,7388
1902	28 492	0,595	0,027	0,0041	4 860 643	101,558	4,626	0,6948
1903	38 233	0,749	0,034	0,0050	5 360 421	105,001	4,756	0,7092
1904	44 967	0,873	0,040	0,0058	5 651 713	109,719	4,988	0,7285
1905	43 772	0,798	0,036	0,0053	6 142 694	112,017	5,171	0,7452
1906	47 828	0,761	0,034	0,0050	6 951 181	110,683	4,997	0,7279
1907	61 103	0,869	0,039	0,0056	8 223 882	116,956	5,272	0,7482



GRAPHISCHE DARSTELLUNG

DER TRANSPORT-QUANTITÄTEN, DER PERSONENKILOMETER,
DER GÜTERTONNENKILOMETER
UND DER FINANZIELLEN BETRIEBSERGEBNISSE
in den Jahren 1895-1907.

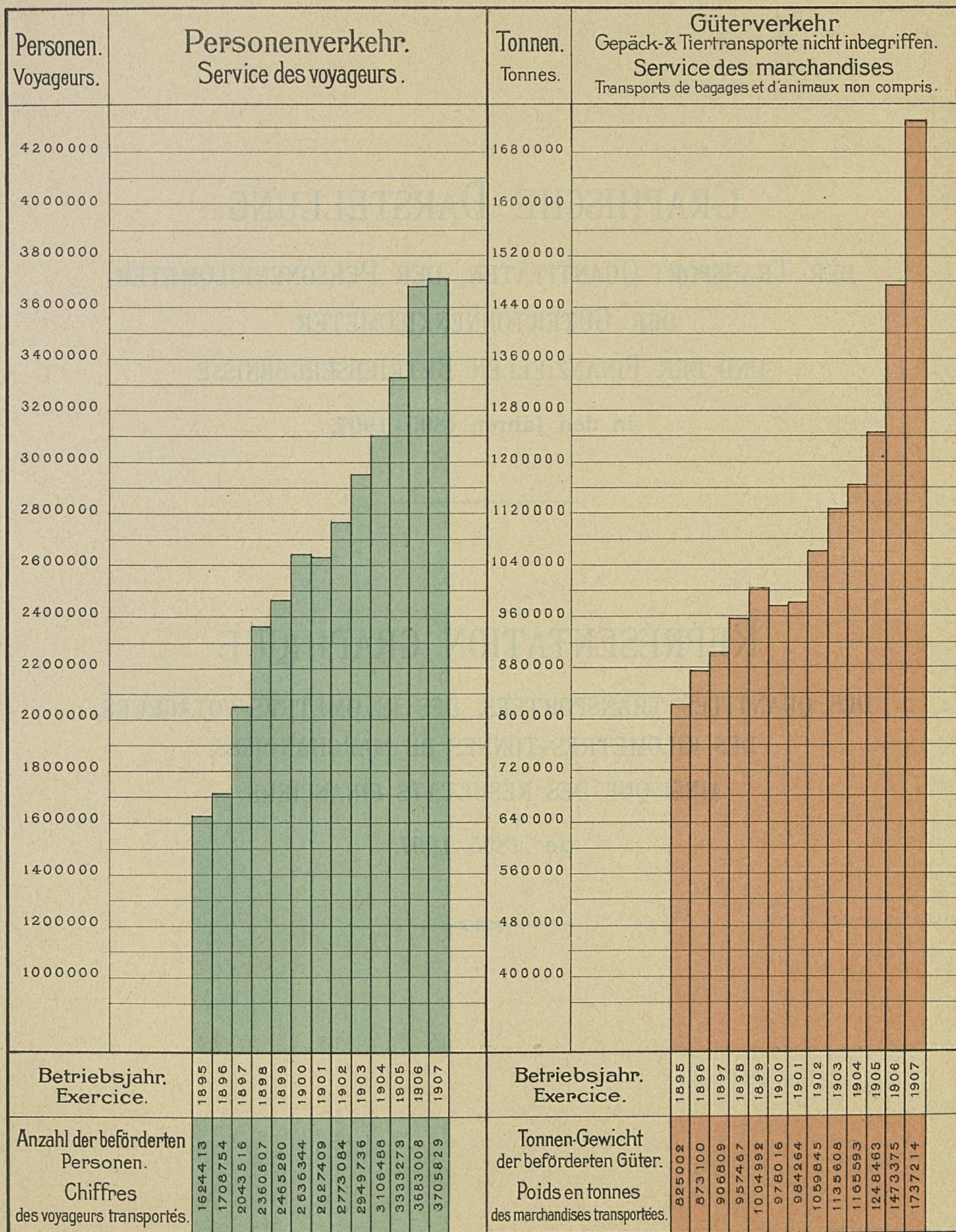
REPRÉSENTATION GRAPHIQUE

DES QUANTITÉS TRANSPORTÉES, DES KILOMÈTRES-VOYAGEURS,
DES KILOMÈTRES-TONNES DE MARCHANDISES,
AINSI QUE DES RÉSULTATS FINANCIERS
de 1895-1907.

TRANSPORT-QUANTITÄTEN

in den Jahren 1895 - 1907.

QUANTITÉS TRANSPORTÉES de 1895 - 1907



PERSONENKILOMETER & GÜTERTONNENKILOMETER in den Jahren 1895-1907.

Kilomètres-voyageurs et kilomètres-tonnes de marchandises de 1895-1907.



FINANZIELLE BETRIEBSERGEBNISSE in den Jahren 1895-1907.

Résultats financiers des exercices de 1895-1907.

