

# Abraham-Louis-Rodolphe Du Cros : peintre et graveur 1748-1810

Autor(en): **Agassiz, D.**

Objektyp: **Article**

Zeitschrift: **Revue historique vaudoise**

Band (Jahr): **35 (1927)**

Heft 5

PDF erstellt am: **14.08.2024**

Persistenter Link: <https://doi.org/10.5169/seals-27812>

## **Nutzungsbedingungen**

Die ETH-Bibliothek ist Anbieterin der digitalisierten Zeitschriften. Sie besitzt keine Urheberrechte an den Inhalten der Zeitschriften. Die Rechte liegen in der Regel bei den Herausgebern.

Die auf der Plattform e-periodica veröffentlichten Dokumente stehen für nicht-kommerzielle Zwecke in Lehre und Forschung sowie für die private Nutzung frei zur Verfügung. Einzelne Dateien oder Ausdrucke aus diesem Angebot können zusammen mit diesen Nutzungsbedingungen und den korrekten Herkunftsbezeichnungen weitergegeben werden.

Das Veröffentlichen von Bildern in Print- und Online-Publikationen ist nur mit vorheriger Genehmigung der Rechteinhaber erlaubt. Die systematische Speicherung von Teilen des elektronischen Angebots auf anderen Servern bedarf ebenfalls des schriftlichen Einverständnisses der Rechteinhaber.

## **Haftungsausschluss**

Alle Angaben erfolgen ohne Gewähr für Vollständigkeit oder Richtigkeit. Es wird keine Haftung übernommen für Schäden durch die Verwendung von Informationen aus diesem Online-Angebot oder durch das Fehlen von Informationen. Dies gilt auch für Inhalte Dritter, die über dieses Angebot zugänglich sind.

# REVUE HISTORIQUE VAUDOISE

---

---

## ABRAHAM-LOUIS-RODOLPHE DU CROS

Peintre et graveur 1748-1810.

(Avec planche hors texte.)

(*Suite et fin.*)

---

### *Aquarelles de Naples et de ses environs.*

- 32 *Tombeau de Virgile.* Vue de Naples, au centre l'entrée du Tombeau. 85 × 121.
- 34 *Vue de l'intérieur de l'Amphithéâtre de Pouzzoles.* Belle aquarelle, un peu abîmée et noircie. On voit une arcade de l'Amphithéâtre, à gauche, un groupe de paysans et un éclat de lumière. Beaux arbres au fond. 68 × 104.
- 35 *Vue de Pausilippe* (près Naples du côté de la mer). Ciel inachevé. Beaux arbres à gauche, à droite baie de mer. 75 × 114.
- 50 *Temple de Mercure, à Baies* (Naples). Grotte où l'on voit des baigneurs dans l'eau jusqu'aux genoux. Une dame est amenée en chaise à porteurs. 67 × 104.
- 51 *Vue de l'extérieur de l'Amphithéâtre de Pouzzoles.* Aquarelle très lumineuse. Ruines peintes de main de maître. Grande fraîcheur de couleurs. Parfait état de conservation. 67 × 104.

- 52 *Temple de Jupiter Serapis, à Pouzzoles.* Très belle aquarelle. A gauche colonnes du Temple, amphithéâtre en ruines et quelques maisons de la ville de Pouzzoles. Technique remarquable. Parfait état de conservation. 73 × 108.
- 53 *Temple de Jupiter, à Pouzzoles.* Superbe aquarelle, d'une fraîcheur de couleur surprenante. A droite colonnes du Temple. 71 × 107.
- 54 *Temple de Jupiter, à Pouzzoles.* Belle aquarelle. Coloris très frais. Vue différente. Mare d'eau au premier plan. 76 × 114.
- 55 *Vue de Gayonne (près Naples).* Aquarelle un peu noircie. Crypte au milieu de rochers, baigneurs, à droite statue de capucin. 66 × 103.
- 56 *Vue de la grotte de Gayonne.* Vue de l'île d'Ischia au loin.
- 57 *Vue du Temple de la Fortune, à Marachiano (près Naples).* Très grande aquarelle un peu ternie, belle composition. Au premier plan un port avec de nombreuses barques, quelques femmes, des pêcheurs au bonnet frigien. Au loin, Naples et le Vésuve. A gauche, quelques personnages inachevés. 87 × 175.
- 58 *Vue du Temple de la Fortune, à Marachiano.* Aquarelle inachevée et détériorée. A gauche, colonne très bien peinte. Grande fraîcheur de couleur. 75 × 111.
- 59 *Vue du Temple de la Fortune, à Marachiano (près Naples).* Aquarelle légèrement abîmée, ciel inachevé. Fragment de colonne à droite. Coloris d'une grande fraîcheur. 76 × 112.
- 60 *Vue de l'entrée du Tombeau de Virgile, à Pouzzoles (près Naples).* Aquarelle de grande dimension, un peu abîmée. A l'entrée du tombeau, quelques personnes en costume directoire ; au premier plan des paysans, un berger, des chèvres, une femme qui allaite un enfant. 135 × 98.

*Castellamare.*

- 67 *Rochers de Rovigliano, à Castellamare* (près Naples).  
Aquarelle noircie, ciel inachevé. A droite, mer indigo  
et pêcheurs. 79 × 116.
- 68 *Vue du Port de Cheriella, à Castellamare.* Aquarelle ina-  
chevée. Navires intéressants. 72 × 110.

*Peinture à l'huile.*

- 14 *Eruption du Vésuve* (clair de lune). Tableau sombre,  
coloris noirci. 77 × 103.
- 29 *Orage nocturne et explosion du magasin de poudre de*  
*Cefalu* (Calabre). Peinture noircie. Mer verte et hou-  
leuse ; une barque en détresse près des rochers de la  
côte. Au centre un éclair provenant du magasin de  
poudre faisant explosion. 95 × 73.

*Dessins<sup>1</sup> de Naples et de Sicile.*

- Vue de Naples et du Vésuve.* Excellent dessin à la  
plume. Note ; « Demain matin, André fera le « lu-  
cido » de cette vue. »
- Amphithéâtre de Syracuse* (dessiné à la plume). Au  
premier plan, l'amphithéâtre en ruines, au loin la  
ville, d'un dessin très serré. 42 × 84.
- 110 *Ruines du Temple de Junon Lucine, à Agrigente*  
(Sicile). Esquisse avec quelques figures peintes.
- 108 *Amphithéâtre de l'Arctuse.* Esquisse avec quelques  
personnages, peints par Pinelli.
- 106 *L'Oreille de Denis* (Carrières de Syracuse). Esquisse,  
quelques figures peintes. Note : « l'effetto a mano  
dritta ». (Indication pour l'élève.)

<sup>1</sup> Ces dessins et ces esquisses nous permettent de constater comment Du Cros procédait. Il faisait, paraît-il, peindre les personnages de ses aquarelles, à part, par des spécialistes : par Mazzola à Rome et par Pinelli, probablement, en Sicile et à Malte.

*Aquarelles de Malte.*

- 43 *Vue de Malte*, prise au-dessus de la Porte de la Marine (au dos) : « Veduta del nostro balcone sulla Pta della marine, Malta ». Une des plus belles aquarelles de la collection. Malheureusement un peu jaunie et craquelée par un vernis. Au premier plan : remparts et gros canons de forteresse, quelques soldats à tricorne, armés de fusils (probablement soldats français, de Bonaparte. Il prit l'île en 1798), un tambour, des pêcheurs au bonnet frigien. On aperçoit le Grand Harbour ou port de Malte et le fort Saint-Ange. Perspective impeccable, dessin très serré. Artistique vue générale de Malte. 86 × 132.
- 44 *Vue du marché aux poissons*. Belle aquarelle. Multiples personnages ; au centre une fontaine, à droite l'Amirauté. 84 × 131.
- 45 *Vue de Malte de la batterie Dükens*. Grande aquarelle, ciel un peu terni, premier plan jauni par un vernis. Minutieux détails. A gauche un canon et de nombreux personnages, des femmes coiffées de la « Faldetta ». grand voile noir maltais. A gauche une porte connue aujourd'hui sous le nom de Victoria Gate. 78 × 125.
- 69 *Vue de Malte*, du marché aux poissons. Au centre une fontaine de forme intéressante. A gauche, vue d'un fort et de la ville, nombreux personnages, belle aquarelle. 67 × 104.
- 70 *Vue du Fort Saint-Ange et de la Douane de la neige*. Arcade avec cette inscription : « Reale Dogana della Neve » (démolie actuellement). Au centre le fort Saint-Ange surmonté du drapeau britannique et le quartier de Senglea. A droite une inscription : « Veduta del forte Saint-Angelo », à gauche la batterie Saint-Barbaro. Au premier plan nombreux personnages. 76 × 107.

- 71 *Vue de la basse batterie et du Château Saint-Ange.* (Inachevée.) A gauche la batterie supérieure, appelée aujourd'hui « barracca ». Fortifications et canons, deux soldats en uniformes anciens et la basse batterie. Ces canons ont disparu actuellement. 83 × 119.
- 72 *Vue générale de Malte, du Grand Cavalier.* Aquarelle de grande envergure, un peu noircie et abîmée, mais très intéressante. Au centre, les trois forteresses qui ont donné leurs noms à trois quartiers de la ville; à gauche le fort Saint-Ange, Senglea, Vittoriosa et Cospicua; à droite la grande forteresse Imtafia, plus loin Corradino. Vue générale très étendue, nombreux navires dans le port, à gauche un drapeau anglais. 88 × 162.
- 77 *Vue de la Porta Reale.* A gauche quelques maisons inachevées. Au centre une rue menant à la Porte Royale, seule entrée de la ville de La Valette. Cette porte existe encore aujourd'hui. Soldats montant la garde. Population maltaise intéressante. 67 × 108.
- 78 *Vue générale de Malte, du Château Saint-Ange.* Aquarelle de grande dimension, ternie par un vernis. A droite un pan de mur du fort. Le port avec d'intéressants navires, au premier plan une barque. Personnages inachevés. 76 × 194.
- 79 *Vue de la Rue Saint-Ursule.* Aquarelle de grande dimension, un peu noircie. Très intéressante au point de vue documentaire. A gauche le quartier de Senglea, au milieu la « barracca » supérieure et à droite la Strada del Vescovo, qui existe encore. 92 × 133.
- 80 *Vue du Port aux Galères.* Inachevée.
- 87 *Entrée de Malte, sous le fort, (un peu abîmée).* On voit le fort Ricasoli. 67 × 102.

*Peinture à l'huile.*

- 10 *Rue Saint-Ursule.* Peinture de grande dimension, inachevée.

- 11 *Vue de la batterie, au-dessus de la Porte de la Marine.*  
Dessin à l'encre, sur toile.
- 12 *Vue générale de Malte.* Inachevée.

*Dessins.*

Nombreux dessins non catalogués parmi lesquels :

- 94 *Grotte des pages, à Malte.* Esquisse. Quelques figures peintes par Pinelli ou Mazzola ?
- 98 *Lazaret.* Esquisse aquarellée.
- 99<sup>1</sup> *Grotte des pages, à Malte.* Vue de fort avec canons de forteresse. Figure de Mazzola ou Pinelli ?  
*Vue de Malte.* Inachevée.

---

**MUSÉE DE BERNE**

Peinture à l'huile : *Environs de Rome* (Ducros, 1780).  
Aquarelles : *Phare sur la côte italienne ; Près de la Porte Saint Paul, Rome.* Deux vues des *Thermes de Caracalla.* Vue du *Forum.* *Dans le Colisée.* *Le temple de Vesta, à Rome.* *Le temple de Vesta, à Tivoli.*

**PROPRIÉTÉ PARTICULIÈRE**

- M. Charles Burnier : *Le temple de Minerve. Le Panthéon, Rome.*
- M. Jaccard-de Lerber : *Le golfe de Baye. Le temple d'Isis, à Pompéi. Les ruines du temple de Palas. Les trois colonnes du temple de Jupiter. Les jardins de la Villa Pamphili (sépia). Les trois temples de Paestum.*
- M<sup>me</sup> Panchaud de Bottens : *Paysages italiens.*
- M. Henri Thélin : *Le temple de la Paix. Le Fort Saint Ange.*
- M. William de Sévery : *Le Pont rompu, Rome. Paysage italien.*

<sup>1</sup> Numéros originaux à gauche des titres.

### L'ŒUVRE GRAVÉ

L'œuvre, gravé par Du Cros, semble avoir largement contribué à sa célébrité<sup>1</sup> ; les gravures de la Bibliothèque de la Société des Arts de Genève (Athénée) : « La Cascatelle de Frascati » et le « Tombeau des Horace » (épreuves de remarque), signées Du Cros pin, nous permettent de la juger.

D'autre part, dans un ouvrage sur les peintres Sablet, le M<sup>is</sup> de Granges de Surgères, signale une suite de onze gravures à l'aqua-tinte, d'après Jacques Sablet, signées Du Cros, dont l'une, se trouve à la Bibliothèque royale de Bruxelles, l'autre, à la Bibliothèque nationale de Paris.

Les gravures à l'eau-forte de petites dimensions, si délicatement gravées, appartenant à M. Buttin de Loës, sont probablement une réduction des « Vues de Rome, de ses monuments et de ses environs », éditées à Rome avec la collaboration de Volpato vers 1784.

La plupart sont des reproductions des aquarelles du Musée des Beaux-Arts de Lausanne ; de là leur intérêt très spécial.

Les « Vues de Sicile et de Malte », éditées avec la collaboration de P. de Montagnani, sont aussi citées par les dictionnaires comme gravures célèbres à la fin du XVIII<sup>me</sup> siècle.

#### *Gravures d'après Jacques Sablet,*

Cartons de la Société archéologique de Nantes<sup>2</sup>.

Suite de onze gravures à l'aqua-tinte par Ducros. repré-

<sup>1</sup> Il publia en 1785 une théorie sur la gravure : « L'Art de graver au pinceau et à la plume ».

<sup>2</sup> Marquis de Granges de Surgères, *Les Sablet : François le Romain et Jacques le Jeune, Le Peintre du Soleil*, p. 73. Paris, 1888, (Extrait de la *Revue historique de l'Ouest*.)



sentant des scènes de genre italiennes. Format in-folio carré-long. Signées J. Sablet invt., C. Ducros (*sic*) sculp<sup>st</sup> <sup>1</sup>.

- 1 *Scène de famille*. 258 × 178 mm.
- 2 *La Promenade*. 260 × 179.
- 3 *Repos des Campagnards*. 254 × 175. Signée Sablet invt., Ducros sculp<sup>t</sup>.
- 4 *L'Embarquement en gondole*. 255 × 181. Curieux costumes. Épreuve non terminée.
- 5 *Intérieur d'auberge*. 260 × 182.
- 6 *Le marchand de fritures*. Signée Sablet invt., Ducros sculp<sup>t</sup>. Bibliothèque royale de Bruxelles. Cote S. II. 7250. 253 × 175.
- 7 *Enterrement*. Signée J. Sablet invent., Ducros sculpsit. Bibliothèque nationale de Paris, Cabinet des Estampes (dans l'œuvre des Sablet). 250 × 193.
- 8 *Prière à la Madone*. 257 × 180.
- 9 *La Procession*. 254 × 175. Signée Sablet invt., Ducros sculp.
- 10 *La Leçon de danse*. 259 × 177. J. Sablet invt., Ducros sculp<sup>st</sup>.
- 11 *Les Sbires*. 254 × 175. Sablet invt., Ducros sculp<sup>st</sup>.

*Gravures à l'eau-forte.*

D'après les œuvres de Du Cros, du Musée des Beaux-Arts de Lausanne <sup>2</sup>. (Dimensions 8 × 14, sans signature.)

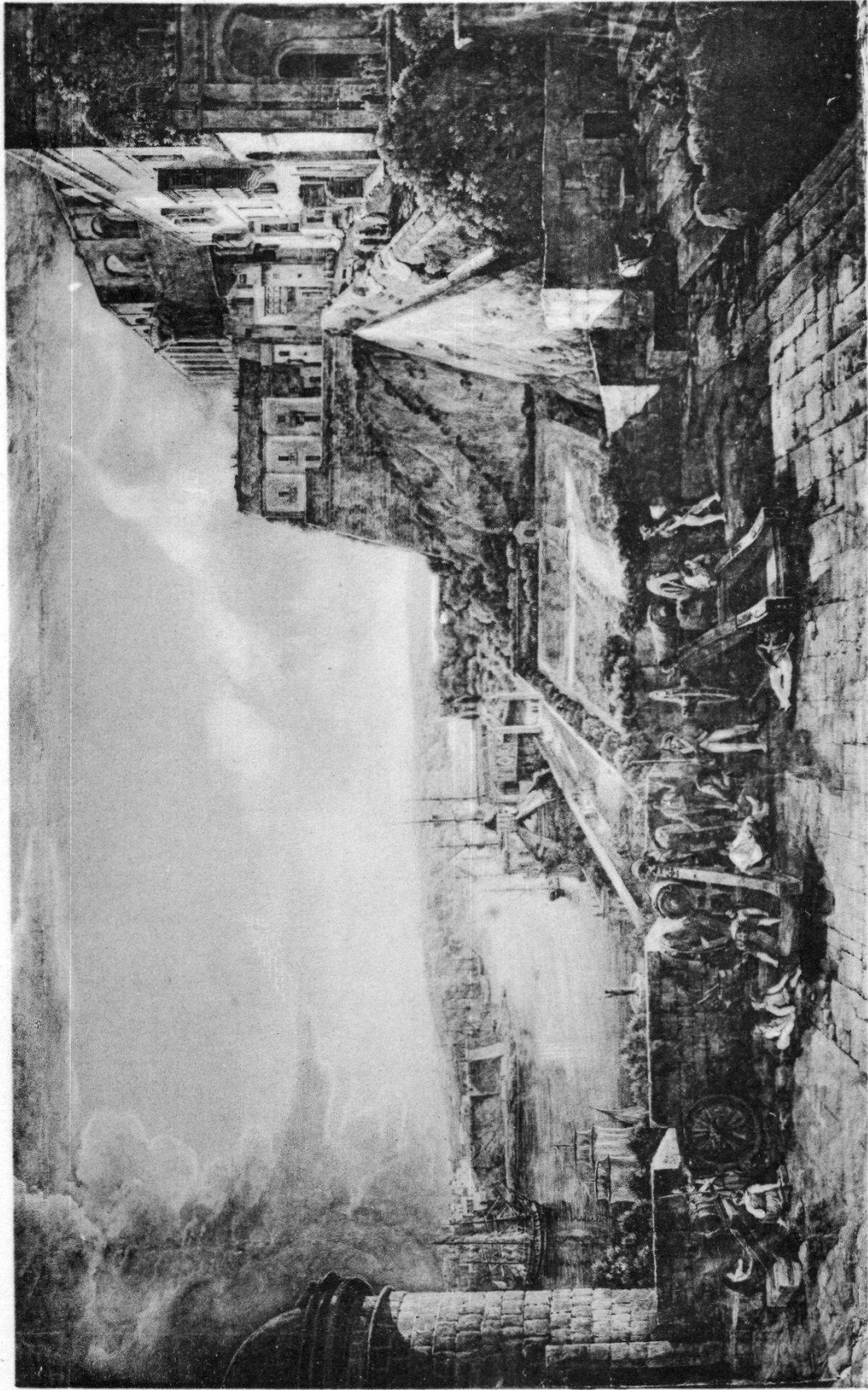
*L'Arc de Titus*. D'après un tableau à l'huile.

*Le Panthéon*. D'après un dessin (en portefeuille).

*Forum : Les trois colonnes du Temple de Castor et Pollux*.  
D'après une aquarelle.

<sup>1</sup> Il y a probablement erreur, le *Manuel de l'Amateur d'Estampes* (Ch.-E. Leblanc), Paris, 1856, tome II, p. 150, lui donne le prénom de Pierre.

<sup>2</sup> Propriété de M. Buttin de Loës.



Vue de Malte, prise au-dessus de la Porte de la Marine (vers 1800)

par A.-L. Du Cros.

Musée de Lausanne.

*Forum : Le Temple de la Paix et le Colisée.* D'après une aquarelle.

*Forum : Le Temple d'Antonin et Faustina.* D'après une aquarelle.

*Forum : Le Temple de la Concorde* (actuellement Temple de Saturne). D'après une aquarelle.

*Vue intérieure du Colisée.* D'après une grande aquarelle (en portefeuille).

*Le Capitole.*

*La Coupole du Panthéon.*

*Le Château Saint-Ange.* D'après une aquarelle.

*Tivoli, Le Temple de la Sybille.* D'après une aquarelle.

*Le Ponte Lucano et le Tombeau de la famille Plantia.* D'après une aquarelle.

*Le Tombeau de la famille Plantia.* D'après un dessin (en portefeuille).

*Le Pont d'Auguste sur La Nera, à Narni.* D'après un dessin (en portefeuille).

*Le Pont d'Auguste sur La Narni* (vue différente).

*La Cascade de Terni.* D'après un dessin (en portefeuille).

*Vue de la Baie de Naples.*

*Le Temple de Jupiter, à Pouzzoles, près Naples.* D'après une grande aquarelle (en portefeuille).

*La Grotte de la Gayonne, près Naples.*

#### *Gravures de Sicile et de Malte.*

Vingt-quatre vues de Sicile et de Malte, éditées à Rome en collaboration avec Paul de Montagnani<sup>1</sup> vers 1789.

Les plus célèbres sont :

*Vue de l'intérieur de la ville de Messine,* après le tremblement de terre de 1784.

<sup>1</sup> Bibliographie nouvelle des Contemporains (1827).

*Vue de Palerma, prise de Montréal.*

*Vue de l'Etna.*

*Vue du Théâtre de Taurominum.*

*Vue de l'Amphithéâtre de Syracuse.*

*Vue du Port aux Galères et de l' Arsenal de Malte*<sup>1</sup>.

M<sup>lle</sup> D. AGASSIZ.

(Tous droits réservés.)

---

## LA VIE SOCIALE DES ÉTUDIANTS DE LAUSANNE DU XVI<sup>me</sup> AU XIX<sup>me</sup> SIÈCLE

(Suite.)

---

### III

Mais revenons aux *mesures* que MM. de Berne avaient jugé bon de prendre, à la suite de leur enquête en 1615, *en vue de relever le niveau moral* de la jeunesse académique tant à Lausanne qu'à Berne même ; car la haute Ecole de leur ville capitale ne laissait, paraît-il, guère moins à désirer sous ce rapport que celle de leur pays welche.

Nous ne nous étendrons pas sur les lois dont ils armèrent dans ce but le *Coetus* académique, sur les pénalités édictées contre les étudiants en faute, telles que *suspension* ou même relégation, mise au *cachot*, au pain et à l'eau, privation du gage, ou bien, s'il s'agissait d'un étudiant qui n'était pas boursier, *recul quant au rang* ; peine plus sensible qu'il ne paraît à première vue, parce qu'un tel recul pouvait avoir pour conséquence de retarder la consécration au saint ministère et par suite la promotion à un emploi ecclésiastique ou

<sup>1</sup> Voir en portefeuille les dessins : « l'Amphithéâtre de Syracuse » et la « Vue du Port aux Galères et de l' Arsenal de Malte ».