

Une vue ancienne du château de Dully

Autor(en): **Martin, Paul-E.**

Objektyp: **Article**

Zeitschrift: **Revue historique vaudoise**

Band (Jahr): **70 (1962)**

Heft 1

PDF erstellt am: **05.07.2024**

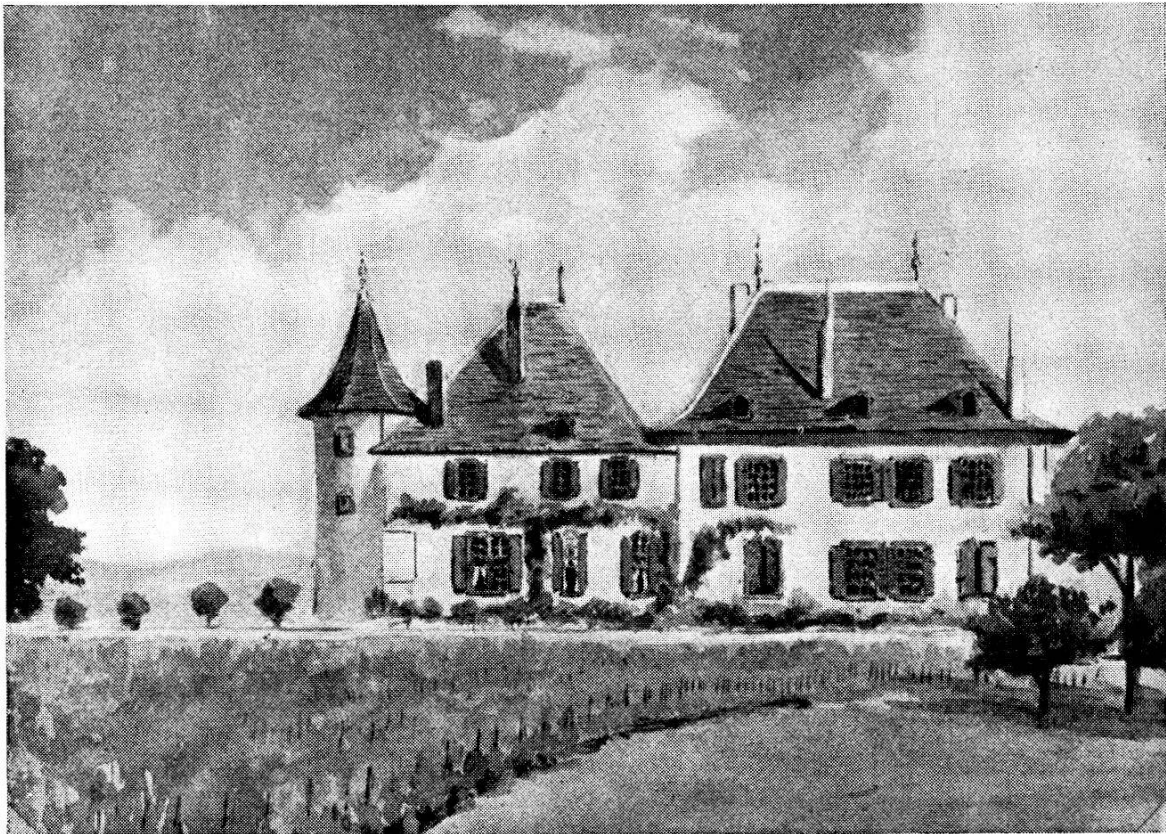
Persistenter Link: <https://doi.org/10.5169/seals-53583>

Nutzungsbedingungen

Die ETH-Bibliothek ist Anbieterin der digitalisierten Zeitschriften. Sie besitzt keine Urheberrechte an den Inhalten der Zeitschriften. Die Rechte liegen in der Regel bei den Herausgebern. Die auf der Plattform e-periodica veröffentlichten Dokumente stehen für nicht-kommerzielle Zwecke in Lehre und Forschung sowie für die private Nutzung frei zur Verfügung. Einzelne Dateien oder Ausdrucke aus diesem Angebot können zusammen mit diesen Nutzungsbedingungen und den korrekten Herkunftsbezeichnungen weitergegeben werden. Das Veröffentlichen von Bildern in Print- und Online-Publikationen ist nur mit vorheriger Genehmigung der Rechteinhaber erlaubt. Die systematische Speicherung von Teilen des elektronischen Angebots auf anderen Servern bedarf ebenfalls des schriftlichen Einverständnisses der Rechteinhaber.

Haftungsausschluss

Alle Angaben erfolgen ohne Gewähr für Vollständigkeit oder Richtigkeit. Es wird keine Haftung übernommen für Schäden durch die Verwendung von Informationen aus diesem Online-Angebot oder durch das Fehlen von Informationen. Dies gilt auch für Inhalte Dritter, die über dieses Angebot zugänglich sind.



Une vue ancienne du château de Dully

Grâce à l'obligeance de M^{me} Pierre Gautier-Pictet, à Dully, nous pouvons faire connaître la reproduction d'une aquarelle en sa possession et datant de la première moitié du XIX^e siècle. L'auteur nous en demeure inconnu.

L'intérêt de cette vue du château, du côté du lac, est qu'elle restitue son aspect, avant les transformations opérées, en 1844, aux façades, aux toits et à la tour, par le nouveau propriétaire, Auguste-Frédéric de Meuron, de Neuchâtel (1789-1852)¹. Ces transformations ont donné à l'une des façades une ornementation gothique, à l'autre, Renaissance, et ont ajouté des machicoulis à la tour.

La disposition des bâtiments s'explique par la présence de deux châteaux contigus. En 1699, celui du nord est à Noble et Puissant seigneur de Gingins, celui du sud à Noble et Généreux seigneur Cornillat².

PAUL-E. MARTIN.

¹ Eugène Mottaz, *Dictionnaire historique du Canton de Vaud*, t. I, p. 633 ; et *Almanach généalogique suisse*, t. II, p. 343.

² A.C.V., *Plan du village et territoire de Dully*.