

Lousonna. II, Les monnaies

Autor(en): **Martin, Colin**

Objektyp: **Article**

Zeitschrift: **Revue historique vaudoise**

Band (Jahr): **73 (1965)**

Heft 4

PDF erstellt am: **28.06.2024**

Persistenter Link: <https://doi.org/10.5169/seals-55556>

Nutzungsbedingungen

Die ETH-Bibliothek ist Anbieterin der digitalisierten Zeitschriften. Sie besitzt keine Urheberrechte an den Inhalten der Zeitschriften. Die Rechte liegen in der Regel bei den Herausgebern. Die auf der Plattform e-periodica veröffentlichten Dokumente stehen für nicht-kommerzielle Zwecke in Lehre und Forschung sowie für die private Nutzung frei zur Verfügung. Einzelne Dateien oder Ausdrucke aus diesem Angebot können zusammen mit diesen Nutzungsbedingungen und den korrekten Herkunftsbezeichnungen weitergegeben werden. Das Veröffentlichen von Bildern in Print- und Online-Publikationen ist nur mit vorheriger Genehmigung der Rechteinhaber erlaubt. Die systematische Speicherung von Teilen des elektronischen Angebots auf anderen Servern bedarf ebenfalls des schriftlichen Einverständnisses der Rechteinhaber.

Haftungsausschluss

Alle Angaben erfolgen ohne Gewähr für Vollständigkeit oder Richtigkeit. Es wird keine Haftung übernommen für Schäden durch die Verwendung von Informationen aus diesem Online-Angebot oder durch das Fehlen von Informationen. Dies gilt auch für Inhalte Dritter, die über dieses Angebot zugänglich sind.

Lousonna

II. LES MONNAIES

AVANT-PROPOS

La *Revue historique vaudoise* a eu la généreuse idée d'offrir au Musée romain de Vidy la possibilité de publier les trouvailles faites sur le site de *Lousonna*. Cette proposition fut chaleureusement accueillie par ceux qui avaient travaillé, qui aux fouilles, qui au Musée.

Une telle publication n'était pas concevable sans une riche illustration, dépense au-dessous des moyens financiers de la *Revue historique vaudoise*.

La Société académique vaudoise, une fois de plus, a largement ouvert sa bourse aux historiens, prenant ici à sa charge les frais de clichés — somme considérable. Que nos lecteurs en soient conscients et qu'ils lui adressent — en tout cas *in petto* — un signe de reconnaissance.

Cette publication s'échelonne sur plusieurs fascicules. Dans le premier d'entre eux, le professeur Hans Bögli, qui avait dirigé les fouilles de 1961 à 1963, a décrit topographiquement le site de Vidy. Ce travail était nécessaire : il permet dès lors de situer chaque trouvaille en se référant aux plans et croquis — parus dans la *Revue historique vaudoise* de 1963.

Notre travail inaugure, lui, la série qui publiera les petits objets trouvés à Vidy. Le présent fascicule traite des monnaies. Les fascicules suivants comporteront les objets en bronze, les poteries, les amphores et les inscriptions.

L'Imprimerie La Concorde a accepté de conserver la composition, dans l'espoir que nous caressons de republier le tout en un seul volume de notre *Bibliothèque historique vaudoise*.

INTRODUCTION

Le site de Vidy est connu depuis fort longtemps comme localité antique, abandonnée au pillage de ceux qui avaient besoin de matériaux pour l'empierrement de leurs chemins ou la construction de quelque bâtiment rural. Il s'y découvrait de temps à autre un objet digne d'attention.

Très tôt l'administration bernoise, forte de son droit de souverain, veillait à ce que les trésors ne lui échappassent pas. Plusieurs ordonnances ou mandats souverains rappellent que les trouvailles archéologiques, et notamment les monnaies antiques, doivent être remises à la Bibliothèque de la ville de Berne¹. On ne recueillait alors que les pièces dignes d'être exposées, et ne se souciait pas des trouvailles comme telles, mais simplement des pièces susceptibles d'enrichir les cabinets d'antiquités, les musées d'alors. De toute cette période, il ne reste aucun document permettant de compléter notre connaissance du *vicus* de *Lousonna*. Au XIX^e siècle, même comportement à l'égard des trouvailles qui, au lieu d'aller à Berne, sont remises à la Bibliothèque de l'Académie. Ce n'est qu'en 1848 que fut constitué un véritable musée².

Combien de monnaies ont-elles été retrouvées à Vidy, avant les fouilles de 1934 ? nul ne le sait. Nous n'en avons repéré qu'une trentaine seulement au cabinet cantonal et elles ont été réincorporées dans la collection du Musée de Vidy et figurent par conséquent dans notre inventaire, naturellement sans localisation précise. Cette faible quantité de monnaies classées au Musée cantonal nous laisse supposer que la plupart des monnaies qui furent apportées à nos prédécesseurs n'ont pas été cataloguées parce que trop chétives, voire illisibles. De 1934 à 1939, la Municipalité de Lausanne entreprit, sous la direction de M. Frédéric Gilliard, des fouilles systématiques dans la partie du *vicus* de *Lousonna*, sise autour de la chapelle de la Maladière et dans la région du

¹ Cf. *Gazette numismatique suisse*, vol. 50 (1964), p. 36.

² HANS-ULRICH GEIGER, *Histoire du Cabinet des Médailles de Lausanne* (traduit par Louis Junod), dans *Monnaies au Pays de Vaud*, Bibl. hist. vaud., t. XXXVIII, Berne, 1964, et *Revue suisse de numismatique*, t. XLIII, Berne, 1963.

musée. Ces fouilles ont enrichi le Musée de Vidy d'un millier de pièces de monnaies, trouvailles soigneusement repérées dans le terrain. C'est au cours de cette campagne de fouilles que fut découvert l'important trésor de 72 *aurei* de la première moitié du II^e siècle, trésor enfoui vraisemblablement vers 150 après Jésus-Christ¹.

A l'occasion de la construction de l'autoroute (de 1962 à 1963), la Confédération désigna divers archéologues, leur confiant le soin de surveiller les travaux et de recueillir les vestiges archéologiques. L'un de ces archéologues était M. Hans Bögli, l'actuel conservateur du Musée d'Avenches. Cette campagne de fouilles, préalable aux travaux de l'autoroute, dut être menée, hélas, trop rapidement, au gré des archéologues. Elle n'a pas permis de travailler très profondément. Si tous les vestiges des constructions ont pu être soigneusement relevés, il n'y a guère été possible de creuser suffisamment ; il en résulta que fort peu de monnaies et autres petits objets ont été exhumés. Cette constatation et ce regret des archéologues nous ont été confirmés par la suite. Il s'était découvert vingt fois plus de monnaies au cours des fouilles de 1934 et 1939 qu'au cours de celles de l'autoroute. En proportion des surfaces fouillées, il aurait dû se retrouver deux ou trois mille pièces de monnaies sur ce grand territoire découvert pour l'autoroute. En réalité leur nombre n'excéda guère deux cents.

LES GRANDES PÉRIODES MONÉTAIRES A VIDY

a) *Fin du I^{er} siècle avant Jésus-Christ*

Les pièces gauloises et celles de la république romaine sont tardives. Cela confirme ce que nous savons : l'occupation de Vidy en tant que bourgade ne commence qu'au début de la conquête romaine.

b) *Dès la période d'Auguste (30 av. J.-C. à 14 ap. J.-C.)*

Le *vicus* a son plein développement commercial : il est attesté par le grand nombre de pièces frappées à Nîmes, Lyon et Rome. Le trésor d'*aurei* nous donne une idée de ce que pouvait être

¹ COLIN MARTIN, *La numismatique dans l'Antiquité*, paru dans *Mélanges... offerts à M. Louis Bosset*, Lausanne, 1950.

la richesse d'un seul citoyen vers l'an 150. Dès la fin du II^e siècle, le numéraire trouvé à Vidy se fait rare : la bourgade était à son déclin.

c) *Bas-Empire*

Les pièces de frappe postérieure ont été presque toutes trouvées autour du temple gallo-romain, vraisemblablement seul vestige de l'antique place de commerce. On admet par analogie avec d'autres lieux que ces pièces ont été jetées votivement par des pèlerins de passage, au pied d'un autel entretenu par quelques pieuses mains. La destruction de *Lousonna* avait supprimé le commerce, mais non les pèlerinages qui, de Gaule à Rome, franchissaient le Jura à Jougne, traversaient les ruines dévastées de Vidy, avant de s'engager dans la vallée de Bagnes et de franchir le col du Grand-Saint-Bernard (Mont-Joux).

ORGANISATION DES COLLECTIONS

Le Musée de Vidy — avec le terrain qui l'entoure et une parcelle de terrain près de la chapelle de la Maladière — appartient actuellement à l'Association Pro-Lousonna, essaim de l'Association du Vieux-Lausanne. Les collections, en revanche, sont propriété de la commune de Lausanne, conformément aux statuts des associations susmentionnées.

Depuis 1940 environ, l'ensemble des monnaies trouvées à Vidy ont été confiées au conservateur du Cabinet cantonal des Médailles, en sa qualité de conservateur-adjoint au Musée de Vidy. Une partie des monnaies sont exposées, le reste est conservé actuellement au Palais de Rumine dans un meuble-médailleur séparé. Le trésor des 72 *aurei*, conservé tout d'abord au Musée de l'Evêché, puis à l'Hôtel de Ville, a été finalement confié au soussigné pour sa garde dans un coffre de banque.

Le conservateur détient à l'intention des chercheurs :

- a) un catalogue d'entrée permettant de retrouver une pièce de monnaie déterminée, sur la base de son numéro ;
- b) un fichier chronologique avec description, références et lieu de la trouvaille ;

- c) un catalogue topographique des trouvailles monétaires ;
- d) un dossier systématique des photographies des monnaies ;
- e) un état des publications se référant aux trouvailles monétaires faites à Vidy.

La majeure partie des pièces trouvées à Vidy étaient dans un état de conservation très médiocre. Cela provient en grande partie du fait que le terrain est situé au bord du lac et que la nappe phréatique est très près de la surface du sol. La grande humidité du sol a provoqué une oxydation quasi générale de tous les objets de bronze. Les monnaies n'ont pas échappé à cela. Il en est résulté une très grande difficulté pour le photographe, M. Hennard, du Musée historique ; cette même difficulté se retrouve pour organiser l'exposition au musée. Nous avons néanmoins essayé de reproduire les pièces les plus nécessaires pour que nos planches soient une illustration la plus complète possible de la monnaie ayant circulé à Vidy. Nombre de photographies ne sont pas très lisibles : un examen attentif toutefois décèle les lignes générales de la gravure. Même vues dans une sorte de pénombre, les effigies gardent leur contour, leur relief. Un catalogue descriptif n'intéresse que quelques spécialistes. Nous espérons que la présente illustration, malgré ses défauts, rendra plus vivante l'idée que le lecteur se fait de la monnaie romaine, si riche du point de vue iconographique.

PUBLICATIONS RELATIVES AUX TROUVAILLES MONÉTAIRES DE VIDY

JULIEN GRUAZ, *Le trésor monétaire de Lousonna (Vidy)*, Lausanne, 1937 ; 2 planches.

JULIEN GRUAZ, *Les découvertes monétaires de Lousonna*, paru dans *Art, Vie et Cité*, Lausanne, 1938 ; illustré.

COLIN MARTIN, *Le trésor monétaire de Vidy*, paru dans *Revue historique vaudoise*, sept.-oct. 1941 ; 6 planches.

JULIEN GRUAZ, *Notre double millénaire latin*, paru dans *Le Mois suisse*, n° 46, Montreux, 1943.

COLIN MARTIN, *Le Musée romain de Vidy*, paru dans le *Journal bourgeoisial*, n° 291, 1946.

COLIN MARTIN, *La numismatique dans l'Antiquité*, paru dans *Mélanges... offerts à M. Louis Bosset*, Lausanne, 1950.

NIKLAUS DÜRR et HANS BÖGLI, *Halbvictoriaten Julius Caesars*, paru dans la *Gazette numismatique suisse*, t. 6 (1956) ; 1 planche.

EDGAR PELICHET, *La date de la fondation de la Colonia Equestris de Nyon*, paru dans *Ur-Schweiz*, XX^e année (1956).

MADELEINE SITTERDING, *Vidy 1962*, paru dans *Ur-Schweiz*, XXVI^e année (1962).

THOMAS PEKARY, *Ein Münzfund in Vidy bei Lausanne*, paru dans la *Gazette numismatique suisse*, t. 15 (1965).

B. KAPOSSY signale, dans la *Gazette numismatique suisse*, t. 15 (1965), p. 161, un as trouvé à Vidy, de Marc-Aurèle, RIC n° 1412, qui aurait sa place sous le numéro 258 bis de notre catalogue.

LE CATALOGUE

Notre inventaire est établi chronologiquement, cela se conçoit. Les monnaies gauloises, y compris celles frappées par Rome en Gaule, sont classées d'après H. de la Tour ; celles de la République d'après le récent ouvrage de E. A. Sydenham. Pour ce qui est des monnaies impériales, nous avons suivi le classement du *RIC (Roman Imperial Coinage)*, de H. Mattingly et E. A. Sydenham, et leurs successeurs). Cet ouvrage monumental, et fondamental, commencé en 1923, n'est pas encore achevé ; un de ses promoteurs, H. Mattingly, n'en aura pas vu la fin. Pour la période allant de Constantin I^{er} (306-337) à Julien le Philosophe (361-363), nous avons indiqué les références de H. Cohen (2^e édition, 1888). Les pièces trouvées à Vidy sont trop peu nombreuses et surtout trop mal conservées pour permettre un utile classement d'après J. Maurice : *Numismatique constantinienne* (3 vol., Paris, 1908-1912).

Les quelques contremarques ont reçu la référence à l'ouvrage de M. Grünwald, *Die römischen Bronze- und Kupfermünzen mit*

Schlagmarken im Legionslager Vindonissa, Bâle, 1946, travail récent comme on le voit, et de bonne référence, puisqu'il étudie les monnaies contremarquées, trouvées dans une localité de notre pays.

Toutes les pièces trouvées à Vidy n'émanent pas d'ateliers officiels. Notre collection comporte aussi des imitations barbares. Le médiocre état de conservation n'a pas permis de les identifier toutes avec certitude ; c'est la raison pour laquelle ces imitations ont été classées avec les autres, quelques-unes d'entre elles sont même reproduites dans notre illustration. Le fait que des imitations ou des faux étaient mêlés à la circulation monétaire est un fait connu, il n'y avait pas lieu de s'y attarder. La question est tout autre lorsqu'il s'agit d'un enfouissement ou d'un trésor perdu. Dans ce cas, la présence d'imitations apporte, ou peut apporter, des enseignements supplémentaires. Cela permet quelquefois de localiser les ateliers des faussaires, ou, réciproquement, d'identifier les pièces d'un atelier officiel. Dans un trésor, les imitations nous donnent en outre une image quantitative de la circulation des faux — à condition bien entendu que ce trésor comporte un très grand nombre de pièces.

* * *

Dans notre catalogue, nous avons donné la légende intégrale, bien que, sur la moitié des pièces seulement, cette légende soit entièrement lisible. Nous n'avons pas jugé utile de donner une description détaillée de chaque pièce. Notre publication en eût été triplée en longueur, sans profit pour l'historien. Les numismates pourront toujours réexaminer les pièces elles-mêmes sous l'angle de leurs propres préoccupations.

Notre inventaire est sommaire. Il comporte un numéro d'ordre, l'indication du métal, ou la dénomination de la pièce. Rappelons que le monnayage des deux premiers siècles comportait l'*aureus* (donc en or), le denier (en argent), le sesterce, le *dupondius* et l'as (en bronze). Les quinaires (demi-deniers d'argent), les semis (demi-as) et les quadrans (quart d'as) étaient plutôt rares dans le numéraire en circulation.

Au III^e siècle apparaissent les *antoniniani*, pièces en argent de bas titre, souvent fourrées, c'est-à-dire enrobées d'une mince pellicule d'argent.

Au IV^e siècle on trouve le victoriat (en argent) et la silique (en bronze).

L'*aureus* valait 25 deniers ou 100 sesterces ;

le denier » 10 as ;

le quinaire » 5 as ;

le sesterce » 2 $\frac{1}{2}$ as ;

le *dupondius* » 2 as ;

l'*antoninianus* fut émis pour 2 ou 1 $\frac{1}{2}$ deniers.

Dès Valérien (253-260), son titre tombe de 33 % d'argent à 4-6 %.

Notre catalogue indique encore la légende du droit, sans précision quant à l'effigie — sauf si ce n'est pas celle de l'empereur lui-même.

Pour le revers (R'), la légende et une indication sommaire du sujet représenté — lorsqu'il n'est pas explicite dans la légende.

La colonne suivante indique la référence, c'est-à-dire le numéro d'ordre dans la série de l'empereur en question.

Enfin, le numéro du catalogue du Musée, tel qu'il est porté au journal des fouilles.

En ce qui concerne les ateliers monétaires, nous les avons indiqués lorsqu'il était possible de les identifier. Pour les deux premiers siècles de notre ère, sauf indication contraire, il s'agit d'une frappe exécutée à Rome même.

Inventaire des monnaies de Vidy

MONNAIES GAULOISES

* Références : HENRI DE LA TOUR, *Atlas de monnaies gauloises*. Paris, 1892.

N ^o	Métal	Droit	Revers	Références *	N ^o du musée
		SEQVANI			
1	bronze (coulé) 2 ex.	tête à gauche	taureau à gauche	pl. XVI, 5368	460, 768
		CARNVTES			
2	potin	tête casquée, à gauche	aigle éployé	pl. XIX, 6147	659
		SENONES			
3	bronze	ECCAIOS, tête à droite	ECCAIOS, cheval à droite dessous, personnage	pl. XXX, 7471/72	423
		ADVATICI			
4	bronze	quatre bustes de cheval, en forme de croix	cheval à gauche	pl. XXXVI, 8868	658
		LEVCI ¹			
5	bronze 5 ex.	tête d'Octave, à droite	GERMAN INDVTILLI taureau à gauche	pl. XXXVII, 9248	263, 314, 409, 488, 1260
		HELVETII			
6	argent	rameau	cheval à gauche au-dessus, un disque	pl. XXXVIII, 9322	601
7	bronze	illisibles	cheval à gauche		425
7 bis	bronze 2 ex.	illisibles	illisibles		333, 470

¹ Ou TREVIRI. Cf. *Gazette Numismatique Suisse*, 15 (1965), p. 3.

MONNAIES DE LA RÉPUBLIQUE — FRAPPÉES A ROME

* EDWARD A. SYDENHAM, *The coinage of the roman Republic*, Londres, 1952.

N ^o	Module	Date de la frappe	Monétaire	Droit	Revers	Références*	N ^o du musée
		Avant J.-C.					
8	as 2 ex.	187-155	anonyme	tête de Janus	proue à droite	143	345, 381
9	denier	145-138	L. SAVFEIVS	tête de Rome, à droite	bige à droite	384	1153
10	denier	133-126	SEX. POMPEIVS FOSTLVS	tête de Rome, à droite	louve allaitant Romulus et Rémus	461	1118
11	quinaire 14 ex.	100-97	C. EGNATVLEIVS	tête d'Apollon, à droite	ROMA, Q Victoire	588	332, 708, 711, 713, 714, 716, 717, 718, 727, 731, 741, 742, 743, 835
12	quinaire 4 ex.	93-91	M. PORCIVS CATO	tête à droite	Victoire	597	73, 497, 726, 1004
13	quinaire 8 ex.	87	CN. LENTVLVS	Jupiter, à droite	Victoire	703	701, 705, 712, 722, 723, 724, 729, 760
14	denier	87-86	L. RVBRIVS DOSSENVS	Jupiter, à droite	Victoire	705	1019
15	denier	84	MN. FONTEIVS C. F.	Apollon	génie monté sur la chèvre Amalthée (?)	724	770
16	denier 5 ex.		illisibles				239, 730, 754, 758, 765
17	denier	55	PAVLLVS LEPIDVS	La Concorde		926	432
18	denier	49-48	ALBINVS BRUTI F.	Mars	trompettes et bouclier	941	412
19	denier	46	MANIVS CORDIVS RVFVS	Les Dioscures	Vénus	976	419
20	denier	45	C. CONSIDIVS PAETUS	Apollon	chaise curule	990	771

N ^o	Module	Date de la frappe	Monétaire	Droit	Revers	Références*	N ^o du musée
----------------	--------	-------------------	-----------	-------	--------	-------------	-------------------------

MONNAYAGE DE CAIUS IULIUS CAESAR

21	denier	50		Vénus ou Pietas	CAESAR trophée	1009	1259
22	denier	48		Vénus	CAESAR Enée, portant Anchise	1013	286
23	quinaire 10 ex.	av. 49		Jupiter	Victoire CAESAR	*	702, 703, 709, 710, 719, 720, 725, 732, 733, 734

MONNAYAGE ENTRE LA MORT DE CAESAR ET LE TRIOMPHE D'OCTAVE

24	denier	42	L. MVSSIDIVS LONGVS	César lauré	gouvernail, corne d'abon- dance, cadu- cée, globe	1096	1245
----	--------	----	------------------------	-------------	--	------	------

MONNAYAGE DE MARC-ANTOINE (43-31)

25	denier	32-31		ANT. AVG. III. VIR. R.P.C. galère	LEG III étendards et <i>SIGNA</i>	1217	408
26	denier			même type	LEG IV	1120	1042
27	denier			même type	LEG XV	1235	769
28	denier			même type	LEG XVIII	1239	208
29	denier			même type	LEG ?	1216- 1253	1020

MONNAIES FRAPPÉES A NIMES (COLONIA NEMAVSUS)

N^o Module


GROUPE I a (20? av. J.-C. à environ 10 av. J.-C.)

Cf. HENRI DE LA TOUR : *Atlas des monnaies gauloises*. Paris, 1892, pl. VII/2778.

Têtes jeunes adossées d'Agrippa, couronnée et d'Auguste, nue IMP DIVI F

30	as (?) 29 ex.			R/ crocodile à droite, adossé à un palmier N ^{os} 224, 229, 262, 273, 277, 324, 370, 375, 379, 387, 401, 446, 464, 468, 562, 668, 669, 670, 746, 788, 790, 935, 992, 995, 1006, 1100, 1123, 1164, 1263	COL NEM		
----	------------------	--	--	--	---------	--	--

* DÜRR, NIKLAUS et BÖGLI, HANS : *Halbvictorien Julius Caesars*, paru dans « Gazette numismatique suisse », 6.21 (mars 1956).

- | N ^o | Module | |
|----------------|---------------------|---|
| 31 | 1/2 as (?)
9 ex. | N ^{os} 421, 700, 789, 990, 1007, 1054, 1214, 1223, 1244 |
| 32 | 1/2 as (?) | Contremarqué au droit D  D N ^o 415
Cf. MICHAEL GRÜNWARD: <i>Die römischen Bronze- und Kuppfermünzen mit Schlagmarken im Legionslager Vindonissa</i> . Bâle, 1946, p. 128, I/3. |

GROUPE I b

- | | | |
|----|-----------------|---|
| 33 | as (?)
3 ex. | Même droit
R/ crocodile enchaîné COL NEM
N ^{os} 791, 969, 1053 |
|----|-----------------|---|

GROUPE II (10 av. J.-C. à 10 après J.-C.)

Cf. DE LA TOUR, pl. VII/2806

- | | | |
|----|-----------------|--|
| 34 | as (?)
9 ex. | Têtes d'Agrippa, couronnée et Auguste, laurée IMP DIVI F
R/ crocodile, enchaîné au palmier COL NEM
N ^{os} 275, 320, 321, 331, 355, 368, 373, 640, 661 |
| 35 | 1/2 as (?) | N ^o 763 |

GROUPE III (10-14 (?) après J.-C.)

Cf. DE LA TOUR, pl. VII/2837

- | | | |
|----|---------------|--|
| 36 | as ?
2 ex. | Têtes d'Agrippa et Auguste, couronnée et laurée IMP DIVI F PP
R/ crocodile enchaîné COL NEM
N ^{os} 667, 671 |
| 37 | 1/2 as (?) | N ^o 1219 |
| 38 | as (?) | Type du Groupe II avec, au droit, DIVI rétrograde N ^o 1005 |
| 39 | as (?) | Type du Groupe II avec au droit, sous les têtes, DIVI, tourné vers le haut
N ^o 567 |

MONNAIES FRAPPÉES A VIENNE (VIENNA)

Cf. DE LA TOUR, pl. VII/2943

- | | | |
|----|-------------|---|
| 40 | as
2 ex. | Têtes adossées, de César et Octave
R/ Proue, à droite [CIV] N ^{os} 301, 426 |
|----|-------------|---|

MONNAIES FRAPPÉES A LYON (LVGDVNVM)

Cf. DE LA TOUR, pl. VII/4669

- | | | |
|----|----|--|
| 41 | as | Têtes adossées, de César et Octave
R/ Proue, à droite [COPIA] N ^o 1139 |
|----|----|--|

MONNAIES FRAPPÉES EN GAULE

N ^o	Module	
41 bis	as	Type des numéros 30 à 41
	11 ex.	Illisibles N ^{os} 44, 48, 201, 213, 226, 264, 295, 350, 359, 679, 1151

MONNAIES DE L'EMPIRE

AUGUSTE (30 avant J.-C. - 14 après J.-C.)

* HAROLD MATTINGLY et EDWARD A. SYDENHAM : *The Roman Imperial Coinage* (RIC), Vol. I, Londres, 1923

N ^o	Module	Date de la frappe	Légendes et description droit et R/ revers	Références RIC *	Numéros du musée
42	quinaire 13 ex.	28-26	CAESAR IMP VII R/ ASIA RECEPTA Victoire sur ciste Pièces frappées en Asie	18	656, 704, 706, 707, 715, 721, 728, 735, 736, 737, 738, 739, 740
43	as 8 ex.	23-4	Monétaires indéterminés R/ ... III VIR AAA FF S/C	63 et ss.	247, 578, 698, 764, 778, 1052, 1120 bis, 1152
44	as	23	CAESAR AVGVSTVS TRIBVNIC POTEST R/ C PLOTIVS RVFVS III VIR AAA FF S/C	69	1122
45	as	23	CAESAR AVGVSTVS ... R/ L SVRDINVS III VIR AAA FF S/C	74 var. BMC 145	453
46	as	22	CAESAR AVGVSTVS ... R/ C GALLIVS C F LVPERCVS III VIR AAA FF S/C	84	1264
47	as 4 ex.	7	CAESAR AVGVSTVS ... R/ P LVRIVS AGRIPPA III VIR AAA FF S/C	186	71, 353, 372, 994
48	as 2 ex.	7	CAESAR AVGVSTVS ... R/ P LVRIUS AGRIPPA ...	187	215, 634
49	as 2 ex.		Monétaire d'Auguste indéterminable		214, 623
50	as 5 ex.	7	CAESAR AVGVST ... R/ M SALVIUS OTHO III VIR AAA FF S/C	190	339, 496, 625, 978, 1065

<i>N°</i>	<i>Module</i>	<i>Date de la frappe</i>	<i>Légendes et description droit et R/ revers</i>	<i>Références RIC *</i>	<i>Numéros du musée</i>
51	as 3 ex.	7	CAESAR AVGVST ... R/ M MAECILIVS TULLVS III VIR AAA FF S/C	192	39, 998, 1049
52	as 3 ex.	7	CAESAR AVGVST ... R/ M MAECILIVS TVLLVS ...	193	235, 1048, 1160
53	as	6	CAESAR AVGVST ... R/ A[LICIN NERVA SI]LIAN III VIR AAA FF S/C	195	361
53 bis	as	6	CAESAR AVGVST PONT MAX TRIBVNIC POT R/ VOLVSVS VALER MESSAL III VIR AAA FF S/C	197	585
54	quadrans		Monétaire d'Auguste	198-	649
55	quadrans	5	GALVS SISENNA III VIR Autel R/ MESSALLA APRONIVS AAA FF S/C	212 a	397
56	as		[AVGVSTE] R/ monétaire indéterminable		630
57	as	11-12	IMP CAESAR DIVI F AVGVSTVS IMP XX R/ PONTIF MAXIM TRIBVN POT XXXIII S/C	219	556
58	denier	14	CAESAR AVGVSTVS DIVI F PATER PATRIAE R/ TI CAESAR (ex) ... Tibère en quadrigé Frappée à Lyon	355	1099
59	quadrans (?) 3 ex.		IMP CAESAR R/ AVGVSTVS, aigle Frappée à Lyon	357	305, 367, 1047
60	as 17 ex.		Epoque d'Auguste indéterminable		46, 300, 561, 619, 662, 757, 784, 945, 1001, 1125, 1148, 1207, 1209, 1210, 1212, 1215, 1216
61	1/2 as		Epoque d'Auguste indéterminable		1208

N ^o	Module	Date de la frappe	Légendes et description droit et R/ revers	Références RIC *	Numéros du musée
<i>Série dite de l'AUTEL DE LYON, frappée à Lyon</i> ROM ET AVG					
62	as 41 ex.		CAESAR PONT MAX R/ ROM ET AVG Autel de Lyon	360	216, 249, 250, 251, 281, 318, 326, 327, 335, 340, 351, 358, 360, 362, 369, 582, 603, 615, 624, 641, 654, 695, 697, 744, 753, 772, 774, 775, 777, 927, 934, 1008, 1043, 1136, 1145, 1157, 1163, 1265, 1266, 1267, 1268
63	as		A/contremarque AVG R/ contremarque TIB Grünwald N ^{os} 5 et 11 (AV liés)	360	420
64	as		A/ contremarque AVG R/ contremarque illisible G. n ^o 7	360	466
65	as		A/ contremarque AVG (AV liés) G. n ^o 5	360	988
66	as		R/ contremarque TIB G. n ^o 11	360-370	354
67	as		R/ deux contremarques IMPAVG G. n ^o 35	360-370	1129
68	as 14 ex.		Avers illisible R/ ROM ET AVG Autel de Lyon	360-370	330, 334, 338, 343, 349, 386, 418, 761, 982, 1130, 1137, 1204, 1205, 1221
69	as		Même type, cassée	360-370	991
70	1/2 as		Même type	360-370	1224
71	as 2 ex.	10-13	TI CAESAR AVGVSTI F IMPERATOR V R/ ROM ET AUG Autel de Lyon	365	364, 786
72	as	10-11	TI CAESAR AVGVSTI F IMPERAT V R/ ROM ET AVG Autel de Lyon	368	337

N°	Module	Date de la frappe	Légendes et description droit et R/ revers	Références RIC *	Numéros du musée
73	as 6 ex.	10-14	TI CAESAR AVGVSTI F F IMPERAT V ou VII R/ ROM ET AUG Autel de Lyon	368-370	348, 642, 675, 1105, 1166, 1269
74	1/2 as	10-14	Même type, indéterminé	368-370	1158
75	as 11 ex.	11-14	TI CAESAR AVGVST F IMPERAT VII R/ ROM ET AUG Autel de Lyon	370	236, 323, 336, 383, 385, 455, 629, 655, 773, 993, 1010

Série DIVVS AVGVSTVS PATER, frappée sous Tibère

76	as 3 ex.	14-15	DIVVS AVGVSTVS PATER R/ s/c Foudre ailé	p. 95 1	1046, 1110, 1270
77	as 6 ex.	14-22	DIVVS AVGVSTVS PATER R/ illisibles	1-7	212, 284, 593, 594, 672, 1097
78	as 6 ex.	14-15	DIVVS AVGVSTVS PATER R/ s/c Livie assise à droite	2	230, 443, 492, 1117, 1273, 1274
79	as 2 ex.	16-22	DIVVS AVGVSTVS PATER R/ s/c Aigle sur globe	3	477, 1108
80	as 53 ex.	après 22	DIVVS AVGVSTVS PATER R/ PROVIDENT Autel carré	6	7, 14, 36, 45, 207, 211, 256, 274, 276, 287, 290, 297, 298, 299, 365, 376, 396, 399, 427, 448, 452, 457, 458, 465, 571, 579, 644, 767, 776, 779, 780, 781, 782, 783, 785, 787, 933, 938, 955, 961, 1000, 1018, 1044, 1107, 1113, 1116, 1132, 1146, 1206, 1213, 1271, 1272, 1281

Pièces frappées sous Caligula (37-41)

81	dupondius 3 ex.	37-41	DIVVS AVGVSTVS s/c R/ CONSENSV SENAT ET EQ ORDIN PQR Auguste, assis à gauche	p. 96 8	293, 344, 1045
82	dupondius	37-41	DIVVUS AVGVSTVS s/c R/ DIVA AVGVSTA Livie, assise à gauche	9	391

N ^o	Module	Date de la frappe	Légendes et description droit et R/ revers	Références RIC *	Numéros du musée
83	denier 2 ex.		De l'époque d'Auguste illisibles		35, 221
84	98 ex.		Du I ^{er} siècle illisibles		3, 4, 5, 6, 13, 15, 16, 19, 27, 29, 30, 33, 43, 52, 53, 55, 62, 69, 74, 204, 209, 219, 246, 248, 252, 265, 278, 291, 292, 294, 302, 304, 306, 307, 325, 328, 329, 374, 389, 403, 435, 438, 602, 605, 614, 637, 639, 645, 646, 680, 681, 745, 910, 911, 912, 913, 914, 916, 917, 919, 920, 924, 925, 926, 928, 930, 932, 936, 937, 942, 943, 944, 946, 949, 952, 953, 959, 960, 962, 963, 966, 967, 968, 971, 975, 979, 980, 981, 986, 1003, 1124, 1127, 1128, 1134, 1135, 1155, 1167, 1250

TIBÈRE (14-37)

85	as	14-21	TI CAESAR DIVI AVG F AVGVSTVS R/ ROM ET AVG Autel de Lyon	11	1009
86	quadrans 4 ex.	14-21	Même type	12	288, 398, 921, 1275
87	quadrans	14-21	Même type, tête nue	13	957
88	as 5 ex.	14-21	TI CAESAR DIVI AVG F AVGVST IMP VII R/ PONTIF MAXIM TRIBVN POTEST XVII s/c Livie assise	15	350, 371, 461, 794, 987
89	as	14-21	Même type Contremarque au droit IMPAVG G. n ^o 140 (IMP et AV liés)	15	352

N ^o	Module	Date de la frappe	Légendes et description droit et R/ revers	Références RIC *	Numéros du musée
TIBÈRE (suite)					
90	as	22	PIETAS La Piété R/ DRVSVS CAESAR T AVGVSTI F TR POT ITER S/C Frappée à Lyon	24	206
91	as	22	Même type R /contremarque NCAPR G. n ^o 115	24	923
92	as 2 ex.	22	DRVSVS CAESAR TI AVG F DIVI AVG R/ PONTIF TRIBVN POTEST ITER S/C Frappée à Lyon	26	797, 798
93	as	22	M AGRIPPA L F COS III R/ TI CAES DIVI AVG F AVGVST P M TR POT XXI	29	32
94	as 10 ex.	23-32	M AGRIPPA L F COS III R/ s/c Neptune	32	342, 431, 633, 793, 834, 1050, 1051, 1114, 1120, 1251
95	as 3 ex.	23-32	Même droit Revers illisible	32-35	34, 985, 1272
96	as	23-32	GERMANICVS CAESAR R/ SIGNIS RECEPT DEVICTIS GERM S/C Germanicus debout	36	805
97	as 4 ex.	34-36	TI CAESAR DIVI AVG F AVGVST IMP VIII R/ PONTIF MAX TR POT XXXIIX Globe et gouvernail	39	40, 459, 1106, 1211
98	as 2 ex.	34-36	TI CAESAR DIVI AVG F AVGVST IMP VIII R/ PONTIF MAXIM TRIBVN POTEST XXXIIX Caducée	40	218, 1055
99	as 5 ex.		Indéterminés		958, 964, 965, 997, 1056
99 b	as		TI CAESAR DIVI AVG F AVGVST IMP VIII R/ C V MARSO PROCOS NER CAES Q PR A M GEMELLVS DD PP (Livie)	VTIQVE	796

N°	Module	Date de la frappe	Légendes et description droit et R/ revers	Références RIC *	Numéros du musée
CALIGULA (37-41)					
100	as 2 ex.	37-41	C CAESAR AVG GERMANICVS PON M/TR POT R/ VESTA S/C	30	285, 1101
101	as 2 ex.	37-41	GERMANICVS CAESAR TI AVGVST F DIVI AVG N R/ C CAESAR AVG GERMANICVS PON M TR POT S/C	44	806, 1057
102	dupondius	37-41	GERMANICVS CAESAR R/ SIGNIS RECEPT DEVICTIS GERM S/C (Germanicus debout)	47 b	635
CLAUDE (41-54)					
103	denier	41-52	TI CLAUD CAESAR AUG PM TR P VI IMP ... R/ EX SC OB CIVES SERVATOS	21	648
104	sesterce 2 ex.	41-54	TI CLAUDIVS CAESAR AVG PM TR P IMP R/ SPES AVGVSTA S/C	64	18, 762
105	as 8 ex.	41-54	TI CLAUDIVS CAESAR AVG P M TR P IMP R/ s/c (Minerve)	66	377, 424, 439, 586, 690, 804, 1060, 1061
106	as 7 ex.	41-54	TI CLAUDIVS CAESAR AVG P M TR P IMP R/ CONSTANTIAE AVGVSTI S/C	68	417, 583, 613, 802, 803, 1058, 1059
106 bis	as	41-54	TI CLAUDIVS CAESAR AVG P MAX TR P PP R/ CONSTANTIAE AVGVSTI S/C	68 var. inédit	6
107	as 3 ex.	41-54	TI CLAUDIVS CAESAR AVG P M TR P IMP R/ LIBERTAS AVGVSTA S/C	69	657, 1138, 1220
108	dupondius 4 ex.	41-54	ANTONIA AVGVSTA (Claude) R/ TI CLAUDIVS CAESAR AVG P M TR P IMP S/C	82	484, 491, 573, 792

N ^o	Module	Date de la frappe	Légendes et description droit et R/ revers	Références RIC *	Numéros du musée
CLAUDE (suite)					
109	sesterce	41-54	GERMANICVS CAESAR TI AVG F DIVI AVG N R/ TI CLAVDIVS CAESAR AVG GERM P M TR P IMP PP S/C	83	445
110	as		Effigie de Claude R/ s/c ...		283
NÉRON (54-68)					
111	sesterce	54-68	NERO CLAVDIVS CAESAR AUG GER P M TR P IMP PP R/ PACE PR TERRA MARIQ PARTA IANVM CLVSIT S/C Temple de Janus	159-	1176
112	dupondius	54-68	NERO CLAVD CAESAR ... R/ SECVRITAS AVGVSTI S/C	284-	1062
113	dupondius	54-68	NERO CLAVD CAESAR AVG GER P M TR ... R/ VICTORIA AVGVSTI II S/C	306-	366
114	as 3 ex.	54-68	NERO CAESAR AVG GERM IMP R/ SPQR S/C (Victoire)	318	24, 801, 947
115	as	54-68	Même type	318-	357
116	as	54-68	NERO CLAUD CAESAR AVG GERM P M TR P IMP R/ SPQR S/C (Victoire)	319	800
117	as	54-68	IMP NERO CAESAR AVG GERM R/ SPQR S/C (Victoire)	325	1277
118	as 3 ex.	54-68	IMP NERO CAESAR AVG ... R/ SPQR S/C (Victoire)	325-	560, 631, 632
119	as	54-68	IMP NERO CAESAR P MAX TR P PP R/ SPQR S/C (Victoire)	329	589
120	as	54-68	... CLAVD CAES R/ GENIO AVGVSTI	335-	1230
121	semis 2 ex.	54-68	NERO CLAUD CAESAR AVG R/ CER QVINC. RO (Table de jeu)	376-	636, 974

N ^o	Module	Date de la frappe	Légendes et description droit et R/ revers	Références RIC *	Numéros du musée
NÉRON (suite)					
122	as	54-68	NERO CLAVDIVS CAESAR AVG GERM R/ s/c (Aigle)	439	799
123	sesterce	54-68	IMP NERO CAESAR ... R/ Illisible	—	1217
GALBA (68-69)					
124	sesterce	68-69	IMP SER GALBA CAES AVG TR P R/ s/c (Victoire)	45	227
125	sesterce	68-69	SER GALBA IMP CAES AVG TR P R/ s/c (Victoire)	46-47	270
126	dupondius	68-69	SER GALBA CAESAR AVG PM TR P PP R/ FIDES PVBLICA s/c	146	807
127	as		SER SVLPPI GALBA CAES AVG TR P R/ CERES AVGVSTA s/c	162	456
128	sesterce		Tête de Galba, à gauche R/ Divinité, debout à gauche	—	233
VESPASIEN (69-79)					
(Réf. : RIC, Vol. II, Londres, 1926)					
129	denier	72-73	IMP CAES VESP AVG P M COS III R/ (Quadriga à droite)	54	674
130	sesterce	71	IMP CAES VESPAS AVG P M TR P/PP COS III R/ s/c Illisible (Divinité, debout à gauche)	413-	269
131	as	71	IMP CAES VESPASIAN AVG COS III R/ AEQVITAS AVGVSTI s/c	482	576
132	as	71	IMP CAES VESPASIAN AVG COS III R/ FIDES PUBLICA s/c	486	

N ^o	Module	Date de la frappe	Légendes et description droit et R/ revers	Références RIC *	Numéros du musée
VESPASIEN (suite)					
133	as 2 ex.	74	IMP CAES VESP AVG P M TR COS V CENS R/ FELICITAS PVBLICA S/C	555	1078, 1278
134	as	72	CAESAR AVG F DOMITIAN COS II R/ s/c (Domitien galopant)	701 a	1085
135	as	77-78	CAESAR AVG F DOMITIANVS COS V R/ s/c (L'Espérance)	723	266
136	as	77-78	IMP CAES VESPASIAN AVG COS VIII R/ s/c (Aigle éployé) Frappée à Lyon	764	489
137	as	77-79	IMP CAES VESPASIAN AVG COS VIII PP R/ VICTORIA AVGVSTI S/C Frappée à Lyon	766	1075
138	as 3 ex.		A l'effigie de Vespasien R/ FORTVNAE REDVCI S/C		433, 1063, 1218
139	sesterce 4 ex.		Dito Illisibles		258, 312, 663, 1154
140	as 11 ex.		Dito		66, 243, 260, 598, 1016, 1064, 1077, 1079, 1080, 1201, 1237

TITUS (79-81)

141	as	80-81	IMP T CAES VESP AVG P M TR P COS VIII R/ AEQUITAS AVGVST S/C	121	808
142	as	80-81	IMP T CAES VESP AVG P M TR P COS VIII R/ AETERNIT AVG S/C	122	686
143	sesterce	80-81	CAES DIVI AVG VESP F FOMIT COS VII R/ s/c (L'Espérance)	158	1203
144	as	80-81	CAES DIVI VESP F DOMITIANVS COS VII R/ s/c (Minerve)	169	1086

N ^o	Module	Date de la frappe	Légendes et description droit et R/ revers	Références RIC *	Numéros du musée
TITUS (suite)					
145	as	79-81	IVLIA IMP T AVG F AVGVSTA (Julie, fille de Titus) R/ Illisible	178-180	956
146	as	80-81	TI CAESAR DIVI AVG F AVGVST IMP VIII (Tibère) R/ IMP T CAES DIVI VESP F AVG REST s/c (Caducée) Pièce restituée par Titus	215	454
147	as 2 ex.		IMP T CAES VESP AVG P M ... R/ Illisible	—	673, 1076
DOMITIEN (81-96)					
148	denier	92	IMP CAES DOMIT AVG GERM P M TR P XI R/ IMP XXI COS XVI CENS P P (Minerve)	166	1081
149	as 2 ex.	81	IMP CAES DIVI VESP F DOMITIAN AVG P M R/ TR P COS VII DES VIII P P s/c (Minerve)	237	451, 1083
150	as	82	IMP CAES DIVI VESP F DOMITIAN AVG P M R/ TR P COS VIII DES VIII P P s/c (Minerve)	242	1084
151	as	84	IMP CAES DIVI VESP F DOMITIAN AVG GER COS X R/ s/c (Victoire)	242 B	1087
152	dupondius	85	IMP CAES DOMITIAN AVG GERM COS XI R/ VICTORIAE AVGVSTI s/c	268	1162
153	dupondius 2 ex.	85	IMP CAES DOMIT AVG GERM COS X ... R/ FORTUNAE AVGVSTI s/c	293-	280, 1082
154	as 3 ex.	85	IMP CAES DOMIT AVG GERM COS XI CENS POT P P R/ Illisible	297-	813, 1011, 1202

N ^o	Module	Date de la frappe	Légendes et description droit et R/ revers	Références RIC *	Numéros du musée
DOMITIEN (suite)					
155	sesterce	86	IMP CAES DOMIT AVG GERM COS XII CENS PER P P R/ s/c (Domitien couronné par la Victoire)	322-	1159
156	as	86	IMP CAES DOMIT AVG GERM COS XII CENS PER P P R/ FIDEI PUBLICAE s/c	325	411
157	as	86	IMP CAES DOMIT AVG GERM COS XII CENS PER P P R/ FORTUNAE AVGVSTI s/c	326	1013
158	sesterce	90-91	IMP CAES DOMIT AVG GERM COS XV CENS PER P P R/ IOVI VICTORI s/c	388	1014
159	as	90-91	IMP CAES DOMIT AVG GERM COS XV CENS PER P P R/ ... AVGVSTI s/c	394-	809
160	sesterce	92-94	IMP CAES DOMIT AVG GERM COS XVI CENS PER P P R/ $\overline{\text{SC}}$ (Domitien couronné par la Victoire)	403	650
161	as	92-94	IMP CAES DOMIT AVG GERM COS XVI CENS PER P P R/ VIRTVTI AVGVSTI s/c	406	748
162	as	92-94	IMP CAES DOMIT AVG GERM COS XVI CENS PER P P R/ FORTVNAE AVGVSTI s/c	407	463
163	sesterce 3 ex.		Illisibles		751, 819, 931
164	as 5 ex.		Illisibles		64, 176, 322, 437, 1156
NERVA (96-98)					
165	sesterce	96	IMP NERVA CAES AVG P M TR P COS II P P R/ CONCORDIA EXERCITVM s/c (Mains jointes)	54	810
166	dupondius	96	IMP NERVA CAES AVG P M TR P COS II P P R/ FORTVNA AVGVSTI s/c	61	1088

N ^o	Module	Date de la frappe	Légendes et description droit et R/ revers	Références RIC *	Numéros du musée
NERVA (suite)					
167	as	96	IMP NERVA CAES AVG P M TR P COS II P P R/ LIBERTAS PVBLICA S/C	64	416
168	as	97	IMP NERVA CAES AVG P M TR P COS III P P R/ AEQVITAS AVGVST S/C	77	436
169	as	97	IMP NERVA CAES AVG P M TR P II COS III P P R/ LIBERTAS PVBLICA S/C	100	651
170	sesterce		Illisible		434
171	as		Illisible		1089
TRAJAN (98-117)					
172	denier	103-111	IMP TRAIANO AVG GER DAC P M TR P COS V P P R/ SPQR OPTIMO PRINCIPI (La Dacie au pied d'un trophée)	220	587
173	sesterce	98-99	IMP CAES NERVA TRAIAN AVG GERM P M R/ TR POT COS II S/C (La Concorde)	388	267
174	as	98-99	IMP CAES NERVAE TRAIAN AVG GERM P M R/ TR POT COS II P P S/C (La Piété)	392	245
175	as	98-99	IMP CAES NERVA TRAIAN AVG GERM P M R/ TR POT COS II P P SPQR S/C (Victoire)	395	551
176	dupondius	99-100	IMP CAES NERVA TRAIAN AVG GERM P M R/ Figure, assise à gauche	411-	996
177	sesterce	99-100	IMP CAES NERVA TRAIAN AVG GERM P M R/ TR POT COS III P P S C (La Paix)	413	268
178	dupondius	99-100	Même type	414	271

N ^o	Module	Date de la frappe	Légendes et description droit et R/ revers	Références RIC *	Numéros du musée
TRAJAN (suite)					
179	dupondius 3 ex.	101-102	IMP CAES NERVA TRAIAN AVG GERM P M R/ TR POT COS IIII P P <u>S C</u> (Personnage, assis à gauche)	428-432	56, 467, 1227
180	dupondius	103	IMP CAES NERVA TRAIAN AVG GERM DACICVS P M R/ TR P VII IMP IIII COS V P P <u>S C</u> (L'Abondance)	454	696
181	sesterce	103-III	IMP CAES NERVAE TRAIANO AVG GER DAC P M TR P COS V P P R/ Illisible	459-	1140
182	sesterce 2 ex.	103-III	Même légende R/ SPQR OPTIMO PRINCIPI s/c (L'Abondance?)	492-	811, 1094
183	as	103-III	Même légende R/ Même légende (L'Empereur à cheval)	536-	647
184	as	103-III	Même légende R/ Même légende (L'Empereur debout [?])	549-	1090
185	sesterce	103-III	Légende illisible R/ SPQR OPTIMO PRINCIPI s/c (La Dacie)	560	559
186	as	103-III	Même type	561	2
187	sesterce 2 ex.	103-III	Même légende R/ Même légende (Pont sur le Danube)	569	225, 558
187 bis	as	103-III	Effigie de Trajan R/ SPQR OPTIMO PRINCIPI s/c (Colonne)	581	1170
188	as 3 ex.	112-117	Illisible R/ SPQR OPTIMO PRINCIPI s/c (Victoire)	593	382, 580, 1091
189	dupondius	114-117	IMP CAES ... TRAIAN P M TR P COS VI P P R/ PROVIDENTIA AVGVSTI s/c	665	232
190	sesterce	114-117	Illisible R/ REGNA ADSIGNATA	666	616

N°	Module	Date de la frappe	Légendes et description droit et R/ revers	Références RIC *	Numéros du musée
TRAJAN (suite)					
191	sesterce 3 ex.		Indéterminables		51, 237, 442
192	dupondius		Dito		1109
193	as 11 ex.		Dito		47, 223, 253, 310, 384, 812, 1015, 1092, 1093, 1131, 1168
ADRIEN (117-138)					
194	denier	132-134	HADRIANVS AVGVSTVS P (sic) R/ LIBREALITAS (sic) AVG COS III	217 var.	1095
195	denier	134-138	HADRIANVS AVG COS III P P R/ RESTITVTOR HISPANIAE	326	1096
196	sesterce	118	IMP CAESAR TRAIANVS HADRIANVS AVG R/ PONT MAX TR POT COS II FORT RED (ex) s/c	551 a	822
197	sesterce	119-121	IMP CAESAR TRAIANVS HADRIANVS AVG R/ PONT MAX TR P COS III s/c (La Félicité)	563	570
198	dupondius	119-121	IMP CAESAR TRAIANUS HADRIANUS AVG R/ PONT MAX TR P COS III s/c FORT RED (ex.)	571	319
199	as	119-121	IMP CAESAR TRAIAN HADRIANVS AVG R/ PONT MAX TR POT COS III s/c PIE/AVG	579	1021
200	sesterce	119-121	IMP CAESAR TRAIAN HADRIANVS AVG R/ P M TR P COS III s/c (Cérès)	610	394
201	as	125-128	HADRIANVS AVGVSTVS R/ COS III s/c (La Santé)	669	569
202	as 2 ex.	125-128	HADRIANVS AVGVSTVS R/ COS III $\overline{s/c}$ (Navire)	674	317, 818

N ^o	Module	Date de la frappe	Légendes et description droit et R/ revers	Références RIC *	Numéros du musée
<i>ADRIEN (suite)</i>					
203	as	125-128	HADRIANVS AVGVSTVS R/ SALVS AVGVSTI COS III (ex) s/c	678	1068
204	as	125-128	HADRIANVS AVGVSTVS R/ COS III s/c (Griffon)	681	1066
205	as	125-128	HADRIANVS AVGVSTVS R/ COS III (ex) s/c (Divinité debout)		922
206	sesterce	134-138	HADRIANVS AVG COS III P P R/ PIETAS AVG s/c	771	820
207	sesterce		SABINA AVGVSTA HADRIANI AVG P P R/ Divinité assise	1025-	440
208	as	137	L AELIVS CAESAR R/ TR POT COS II s/c (Divinité féminine)	1065	1071
209	denier		CAESAR TRAIAN ... R/ Illisible		622
210	sesterce 6 ex.		Période 117-122 Légendes illisibles		76, 430, 595, 817, 821, 1232
211	sesterce 3 ex.	125-128	Type HADRIANVS AVGVSTVS		523, 749, 1023
212	sesterce 5 ex.		Illisibles		57, 553, 584, 1111, 1233
213	dupondius 6 ex.		Illisibles		564, 628, 747, 815, 989, 1022
214	as 9 ex.	125-128	Type HADRIANVS AVGVSTVS		393, 557, 699, 756, 814, 1017, 1067, 1069, 1070
215	as 12 ex.		Illisibles		1, 68, 75, 568, 618, 689, 816, 940, 977, 983, 1231, 1234

N ^o	Module	Date de la frappe	Légendes et description droit et R/ revers	Références RIC *	Numéros du musée
ANTONIN-LE-PIEUX (138-161)					
(Cf. <i>Roman Imperial Coinage</i> , vol. III, Londres, 1930)					
216	sesterce	140-144	ANTONINVS AVG PIVS P P TR P COS III R/ SALVS PVBLICA S/C	639	1279
217	sesterce	140-144	Même légende R/ TIBERIS S/C (Le Tibre)	642	694
218	as	140-144	Même légende R/ ANNONA AVG S/C	675	1149
219	as	140-144	Même légende R/ GENIUS POP ROMANI S/C	682	1024
220	sesterce	143-144	ANTONINVS AVG PIVS P P IMP II R/ Illisible	720	1102
221	sesterce	145-161	ANTONINVS AVG PIVS P P TR P R/ PAX AVG COS IIII S/C	777	1238
222	as	148-149	ANTONINVS AVG PIVS P P TR P XII R/ MUNIFICENTIA AVG COS IIII S/C	861	1242
223	sesterce	149-150	ANTONINVS AVG PIVS TR POT XIII R/ COS IIII S/C (L'Équité)	865	1029
224	dupondius	151-152	IMP CAES T AEL HADR ANTONINVS AVG PIVS P P R/ TR POT XV COS IIII ANNONA AVG S/C	898	1027
225	sesterce 2 ex.	152-153	ANTONINVS AVG PIVS P P TR POT XVI R/ INDULGENTIA AVG COS III S C	904	151, 449
226	sesterce	155-156	ANTONINVS AVG PIVS P P TR P COS IXX R/ Illisible (Divinité, debout à gauche)	938-	596
227	dupondius	156-157	ANTONINVS AVG PIVS P P IMP II R/ TR POT XIX COS IIII S/C (La Providence)	953	566

N ^o	Module	Date de la frappe	Légendes et description droit et R/ revers	Références RIC *	Numéros du musée
ANTONIN-LE-PIEUX (suite)					
228	sesterce	156-157	ANTONINVS AVG PIVS P P IMP II R/ TR POT XX COS IIII s/c (L'Annone)	964	825
229	sesterce	156-157	Même légende R/ Même légende (La Sécurité)	967	607
230	dupondius	158-159	ANTONINVS AVG PIVS P P TR P XXII R/ FORTVNA OBSEQUENS COS IIII s/c	1015	1165
231	as	159-160	ANTONINVS AVG PIVS P P TR P XXIII R/ COS IIII s/c (Divinité debout sous une arche)	1039	1025
232	dupondius	160-161	Même légende R/ PIETATI AVG COS IIII s/c	1048	1026
FAUSTINE I					
233	as	138-141	FAVSTINA AVG ANTONINI AVG P II P P R/ CONCORDIA AVG s/c	1088	929
234	sesterce	apr. 141	DIVA FAVSTINA R/ Illisible	1099-	479
235	sesterce	apr. 141	DIVA AVGVSTA FAVSTINA R/ AETERNITAS s/c (La Providence)	1108 a	604
236	sesterce	apr. 141	Même légende R/ Même légende (La Providence)	1108 b	827
237	sesterce	apr. 141	Même légende R/ AVGVSTA s/c (Cérès)	1118	1229
238	sesterce	apr. 141	Même légende R/ CONSECRATIO s/c (Mausolée)	1135	1073
239	as		DIVA FAVSTINA R/ Illisible	1154-	1034
240	dupondius		DIVA FAVSTINA R/ AVGVSTA s/c (Vesta)	1180	826

N ^o	Module	Date de la frappe	Légendes et description droit et R/ revers	Références RIC *	Numéros du musée
FAUSTINE II					
241	dupondius		FAVSTINA AVG PII AVG F R/ DIANA LVCINA S/C	1394	72
242	dupondius		FAUSTINAE AVG PII AVG FIL R/ LAETITIAE PUBLICA S/C	1401	1239
ANTONIN-LE-PIEUX (suite)					
243	sesterce 5 ex.		Indéterminables		17, 609, 752, 941, 1030
244	dupondius		ANTONINVS AVG PIVS P P TR P COS III R/ Illisible		1243
245	dupondius 2 ex.		Indéterminables		683, 1241
246	dupondius 2 ex.		ANTONINVS AVG PIVS ... R/ ... COS IIII		577, 1072
247	as 6 ex.		Indéterminables		414, 939, 954, 1028, 1236, 1282
248	as 2 ex.		A l'effigie de Faustine I Indéterminables		1235, 1240
MARC-AURÈLE (161-180)					
249	sesterce	161-162	IMP CAES M AVREL ANTONINVS AVG P M R/ SALUTI AVGVSTOR ... COS III S/C	817	1228
250	sesterce	163-164	M AVREL ANTONINUS AVG P M R/ TR P XVIII IMP II COS III S/C (Minerve)	872	1169
251	dupondius	145-161	M AVREL ANTONINUS AVG ARMENIACVS P M R/ LIBERAL AVG TR P XIX IMP II COS III S/C	893	1031
252	sesterce	166	M AVREL ANTONINVS AVG ARM PARTH MAX R/ TR P XX IMP IIII COS III VIC PAR S/C (Victoire)	929	693

N ^o	Module	Date de la frappe	Légendes et description droit et R/ revers	Références RIC *	Numéros du musée
MARC-AURÈLE (suite)					
253	sesterce	168-169	M ANTONINVS AVG ARM PARTH MAX R/ TR POT XXII IMP V COS III S/C	960	643
254	dupondius	168-169	M ANTONINVS AVG TR P XXIII R/ SALVTI AVG COS III S/C	966	485
255	sesterce	171-172	M ANTONINVS AVG TR P XXVI R/ IMP VI COS III S/C	1033	1226
256	sesterce	176-177	M ANTONINVS AVG GERM SARM TR P XXXI R/ LIBERALITAS AVG VII IMP VIII COS III P P S/C	1208	481
257	dupondius	161	IMP CAES L AVREL VERVS AVG R/ <u>CONCORD</u> AVGVSTOR TR P COS II S/C	1292	1280
258	sesterce 2 ex.	161-162	Même légende R/ <u>CONCORD</u> AVGVSTOR TR P II COS II S/C	1309	406, 599
259	sesterce	177	IMP L AVREL COMMODVS AVG GERM SARM R/ TR P II COS P P S/C DE GERMANIS (Trophée)	1569	1012
FAUSTINE II					
260	as 2 ex.		FAVSTINA AVGVSTA R/ Indéchiffrables	1619-	828, 1035
261	sesterce		Même légende R/ FECVNDITAS S/C	1638	255
262	sesterce		DIVA FAVSTINA PIA R/ AETERNITAS S/C	1692	413
263	as		Même légende <u>s/c</u> (Croissant avec sept étoiles)	1714	1222
264	sesterce		LVCILLA AVG ANTONINI AVG F R/ PIETAS S/C	1755	428

N ^o	Module	Date de la frappe	Légendes et description droit et R/ revers	Références RIC *	Numéros du musée
MARC-AURÈLE (suite)					
265	sesterce 5 ex.		A l'effigie de Marc-Aurèle Indéchiffrables		429, 750, 823, 1032, 1247
266	dupondius 4 ex.		A l'effigie de Marc-Aurèle Indéchiffrables		612, 824, 908, 1098
267	as		Dito		999
268	sesterce		A l'effigie de Faustine II Illisible		1253
269	as 3 ex.		Dito		444, 1033, 1104
COMMODE (180-192)					
CRISPINE, femme de Commode					
270	dupondius		CRISPINA AVGVSTA R/ CERES	276	1036
271	sesterce	183-184	M COMMODUS ANTON AVG PIVS BRIT R/ BRITT P M TR P VIII IMP VII COS IIII P P S/C ITALIA	438	1143
272	sesterce	183-184	Même légende R/ Même légende SALVS	439	475
273	sesterce	186-187	M COMMODVS ANT P FELIX BRIT R/ PVBLICA FEL P M TR P XII IMP VIII COS V P P S/C	503	1254
MARC-AURÈLE (frappe commémorative)					
274	sesterce		DIVVS M ANTONINUS PIVS R/ CONSECRATIO S/C (Aigle)	654	67
275	sesterce		A l'effigie de Commode R/ Illisible		1142
Pièces de bronze du II^e siècle (illisibles)					
276	sesterce 5 ex. as 9 ex. quadrans				21, 203, 621, 973, 1159 217, 220, 228, 257, 363, 617, 909, 984, 1103 462

N°	Module	Date de la frappe	Légendes et description droit et R/ revers	Références RIC *	Numéros du musée
SEPTIME-SÉVÈRE (193-211)					
(Cf. RIC, vol. IV, 1 ^{re} partie, Londres, 1936)					
277	denier	200-201	SEVERVS AVG PART MAX R/ RESTITVTOR VRBIS (Sévère sacrifiant)	167	829
278	denier		A l'effigie de Septime-Sévère R/ Illisible		1037
279	sesterce		Dito		1255
IVLIA DOMNA, femme de Septime-Sévère					
280	denier	196-211	IVLIA AVGVSTA R/ DIANA LVCIFERA	548	490
281	denier		Même légende R/ MATRI DEVM (Cybèle)	570	450
282	sesterce		Même légende R/ MATRI DEVM s/c (Cybèle)	882	501
283	denier		A l'effigie d'une princesse	—	572
CARACALLA (211-217)					
IVLIA DOMNA, femme de Septime-Sévère					
284	denier		IVLIA PIA FELIX AVG R/ VESTA	391	611
285	sesterce		Même légende R/ SAECVLI FELICITAS s/c	590	441
GETA (211-212)					
286	as	203-204	GETA CAES PONTIF COS R/ SAECVLARIA SACRA s/c (La Concorde entre Caracalla et Géta)	132	1248

N ^o	Module	Date de la frappe	Légendes et description droit et R/ revers	Références RIC *	Numéros du musée
----------------	--------	-------------------	--	------------------	------------------

MACRIN (217-218)

(Cf. RIC, vol. IV, 2^e partie, Londres, 1938)

287	sesterce	217	IMP CAES M OPEL SEV MACRINVS AVG R/ VOTA PVBL P M TR P SC (La Foi)	128	1256
-----	----------	-----	---	-----	------

DIADUMÉNIEN (217-218)

288	sesterce		M OPEL ANTONINVS DIADV MENIANVS CAES R/ PRINC IVVENTVTIS SC (Diaduménien)	211	1225
-----	----------	--	--	-----	------

ELAGABALE (218-222)

289	denier	219	IMP ANTONINVS AVG R/ P M TR P II COS II P P (La Fortune)	19	1283
290	denier	222	Même légende R/ P M TR P V COS III P P (Elagabale sacrifiant)	52	1038
291	denier	—	IMP CAES ANTONINVS AVG R/ FIDES EXERCITVS	68	830

IVLIA MAESA, grand-mère d'Elagabale

292	denier		IVLIA MAESA AVG R/ SAECVLI FELICITAS	271	1246
-----	--------	--	---	-----	------

ALEXANDRE-SÉVÈRE (222-235)

293	denier	228	IMP SEV ALEXAND AVG R/ P M TR P VII COS II P P (Romulus)	85	555
294	denier	228	Même légende R/ P M TR P VII COS III P P (La Vertu)	89	261
295	denier	222-228	IMP C M AVR SEV ALEXAND AVG R/ FELICITAS AVG	137	1074

N ^o	Module	Date de la frappe	Légendes et description droit et R/ revers	Références RIC *	Numéros du musée
ALEXANDRE-SÉVÈRE (suite)					
296	denier	222-228	Même légende R/ SALVS PVBLICA	178	254
297	denier		Même légende R/ Illisible		1039
298	denier	228-231	IMP SEV ALEXAND AVG R/ VICTORIA AVGVSTI VOT X	219	831
IVLIA MAMAEA, mère d'Alexandre-Sévère					
299	denier		IVLIA MAMAEA AVG R/ IVNO CONSERVATRIX	343	1040
300	denier 2 ex.		Même légende R/ VESTA	360	410, 606
ALEXANDRE-SÉVÈRE (suite)					
301	sesterce	229	IMP SEV ALEXANDER AVG R/ P M TR P VIII COS III P P s/c (Mars)	488	610
302	dupondius	229	Même légende R/ Même légende (La Liberté)	493	759
303	sesterce 2 ex.	222-231	IMP CAES M AVR SEV ALEXANDER AVG R/ IOVI VLTORI	560	81, 832
304	sesterce	222-231	IMP SEV ALEXANDER AVG R/ VICTORIA AVGVSTI S/C	618	1126
305	as	222-231	Même légende R/ Même légende	619	1255
MAXIMIN I (235-238)					
306	denier	235-236	IMP MAXIMINVS PIVS AVG R/ VICTORIA AVG	16	1171

N ^o	Module	Date de la frappe	Légendes et description droit et R/ revers	Références RIC *	Numéros du musée
GORDIEN III (239-244)					
(Cf. RIC, vol. IV, 3 ^e partie, Londres, 1949)					
307	antoninien	239	IMP CAES M ANT GORDIANVS AVG R/ P M TR P II COS P P (La Paix)	17	1115
308	antoninien		IMP GORDIANVS ... R/ Illisible	63-	1249
309	antoninien	241-243	IMP GORDIANVS PIVS FEL AVG R/ VIRTVTI AVGVSTI	95	404
310	sesterce	240	IMP CAES M ANT GORDIANVS AVG R/ P M TR P II COS P P S/C (Gordien sacrificant)	271	1141
311	sesterce		IMP CAES GORDIANVS PIVS AVG R/ P M TR P II COS P P S/C (Gordien sacrificant)	280	1041
312	sesterce		IMP GORDIANVS PIVS FEL AVG R/ IOVI STATORI S/C	298	581
313	sesterce		Même légende R/ SECVRITAS PERPETVA S/C	336	970
PHILIPPE I (244-249)					
314	antoninien	246	IMP M IVL PHILIPPVS AVG R/ P M TR P III COS P P (La Félicité)	3	402
315	antoninien	247	IMP PHILIPPUS AVG R/ NOBILITAS AVGG G	8	407
OTACILIE, femme de Philippe I					
316	antoninien 2 ex.	246-248	M OTACIL SEVERA AVG R/ CONCORDIA AVGG	126	405, 1257
TRAJAN DÈCE (249-251)					
317	antoninien		IMP C M Q TRAIANVS DECIVS AVG R/ DACIA	12	400
318	antoninien		Même légende R/ VBERITAS AVG	28	388

<i>N°</i>	<i>Module</i>	<i>Date de la frappe</i>	<i>Légendes et description droit et R/ revers</i>	<i>Références RIC *</i>	<i>Numéros du musée</i>
TRÉBONIEN GALLE (251-254)					
319	antoninien		IMP CAE C VIB TREB GALLUS AVG R/ PIETAS AVGG	41	565
VALÉRIEN (253-260) (Cf. RIC, vol. V, 1 ^{re} partie, Londres, 1927)					
320	sesterce		IMP C P LIC VALERIANUS P F AVG R/ VICTORIA AVGG S/C	180	608
GALLIEN (253-268)					
321	antoninien		GALLIENVS AVG R/ IOVI STATORI <u>RL</u>	219	483
322	antoninien		Même légende R/ MARTI PACIFERO	236	547
323	antoninien		Même légende R/ PAX AVG <u>T</u>	256	833
324	antoninien		GALLIENVS P F AVG R/ VBERITAS AVG	287	1133
325	antoninien		GALLIENVS AVG R/ FELICITAS AVG	566	1121
SALONINE, femme de Gallien					
326	antoninien		SALONINA AVG R/ SALVS AVG Frappée à Siscia	84	486
CLAUDE II (268-270)					
327	antoninien		IMP C CLAUDIVS AVG R/ DIANAE CONS AVG (Biche)	29	525
328	antoninien		Même légende R/ MARS VLTOR Frappée à Milan	66	502

<i>N°</i>	<i>Module</i>	<i>Date de la frappe</i>	<i>Légendes et description droit et R/ revers</i>	<i>Références RIC *</i>	<i>Numéros du musée</i>
CLAUDE II (suite)					
329	antoninien		IMP CLAVDIVS AVG R/ VIRTVS AVG	III	1258
330	antoninien		DIVO CLAVDIO R/ CONSECRATIO (Aigle)	266	590
AURÉLIEN (270-275)					
331	antoninien		IMP C AVRELIANVS AVG R/ RESTITVTOR ORBIS (Divinité couronnant l'Empereur) Frappée à Cyzique	347	692
TETRICUS (268-273)					
332	antoninien		A l'effigie de Tetricus R/ Illisible		539
PROBUS (276-282)					
(Cf. RIC, vol. V, 2 ^e partie, Londres, 1933)					
333	antoninien		IMP C PROBVS P F AVG R/ MARS VICTOR III Frappée à Lyon	38	533
DIACLÉTIEN (284-305)					
334	antoninien		... DIOCLETIANVS ... R/ Illisible	—	620
334 bis			Bronzes du III ^e siècle Illisibles		26, 378, 950
	3 ex.				

N ^o	Module	Date de la frappe	Légendes et description droit et R/ revers	Références Cohen *	Numéros du musée
----------------	--------	-------------------	--	--------------------	------------------

CONSTANTIN I^{er} (306-337)

* Cf. HENRY COHEN, *Description historique des monnaies frappées sous l'Empire romain*, 2^e éd., t. VII, Paris, 1888.

335	petit bronze		CONSTANTINVS AVG R/ D N CONSTANTINI MAX AVG VOT XX (Couronne)	123	1262
336	petit bronze quinaire		Même légende R/ GLORIA EXERCITVS TRS (Trèves)	244	494
337	petit bronze		Même légende R/ MARTI CONSERV PTR (Trèves)	323	588
338	petit bronze		Même légende R/ SARMATIA DEVICTA PLCV (Lyon)	487	516
339	petit bronze		IMP CONSTANTINVS P F AVG R/ SOLI INVICTO COMITI $\frac{R S}{P ARL}$ (Arles)	546	521
340	petit bronze 3 ex.		IMP CONSTANTINVS AVG R/ SOLI INVICTO COMITI $\frac{T F}{P TR}$, $\frac{T F}{ATR}$ et $\frac{T F}{B TR}$ Frappées à Trèves	546 var.	503, 528, 535
341	petit bronze		CONSTANTINVS P AVG R/ SOLI INVICTO COMITI $\frac{S F}{TR}$ (Trèves)	546 var.	508
342	petit bronze		CONSTANTINVS P F AVG R/ SOLI INVICTO COMITI $\frac{T F}{P TR}$ (Trèves)	546 var.	537
343	petit bronze		IMP CONSTANTINVS AVG Buste à gauche R/ VICTORIAE LAETAE PRINC PERP VOT P R PLN (Lyon)	636 var.	499
344	petit bronze quinaire		DIVO CONSTANTINO AVG R/ Quadrige	761	512

N ^o	Module	Date de la frappe	Légendes et description droit et R/ revers	Références Cohen *	Numéros du musée
CONSTANTIN I ^{er} (suite)					
CONSTANTINOPLÉ					
345	petit bronze		CONSTANTINOPOLIS Buste à gauche R/ Victoire	21	480
346	petit bronze quinaire		Même légende R/ Victoire PL · G (Lyon)	22	506
347	petit bronze quinaire		Même légende R/ Louve allaitant Romulus et Rémus	24	540
ROME					
348	petit bronze quinaire		VRBS ROMA R/ Louve allaitant Romulus et Rémus	19	505
CRISPE (326), fils de Constantin I ^{er}					
349	petit bronze		FL IVL CRISPVS NOB CAES R/ CAESARVM NOSTRORVM VOT X ARL (Arles)	47	478
350	petit bronze		Même légende R/ SOLI INVICTO COMITI $\frac{S P}{PL FI}$ (?)	137	536
CONSTANTIN II (335-340)					
351	petit bronze		CONSTANTINVS IVN N C R/ BEATA TRANQVILLITAS (Autel) CON (?)	16	476
352	petit bronze quinaire		Même légende R/ VICTORIAE CAESS AVGG QNN	214-	482

<i>N^o</i>	<i>Module</i>	<i>Date de la frappe</i>	<i>Légendes et description droit et R/ revers</i>	<i>Références Cohen *</i>	<i>Numéros du musée</i>
CONSTANT I^{er} (335-350)					
353	moyen bronze		D N CONSTANS P F AVG R/ FEL TEMP REPARATIO PLC (Lyon)	18	511
354	petit bronze		D N FL CONSTANS AVG R/ GLORIA EXERCITVS	61	507
355	petit bronze		F L CONSTANS P F AVG R/ SPES REIPUBLICAE (Constant en habit militaire)	106 var.	552
356	petit bronze		CONSTANS P F AVG R/ VICTORIAE DD AVGG Q NN AQT (Aquilée)	176	422
CONSTANCE II (335-361)					
357	petit bronze		D N CONSTANTIVS P F AVG R/ FEL TEMP REPARATIO SMKE (Cyzique)	45	1261
358	petit bronze		CONSTANTIVS P F AVG R/ GLORIA EXERCITVS AQS (Aquilée)	100	526
MAGNENCE (350-353) (Cf. COHEN, t. VIII, Paris, 1892)					
359	victoriat		D N MAGNENTIVS P F AVG R/ FELICITAS REIPBLICE RLSC (Magnence en habit militaire)	4	487
JULIEN LE PHILOSOPHE (361-363)					
360	petit bronze		F L CL IVLIANVS NOB C R/ FEL TEMP REPARATIO MPLC (Soldat perçant avec sa haste un ennemi tombé avec son cheval)	9	520

<i>N^o</i>	<i>Module</i>	<i>Date de la frappe</i>	<i>Légendes et description droit et R/ revers</i>	<i>Références RIC *</i>	<i>Numéros du musée</i>
VALENTINIEN I (364-375)					
(Cf. RIC, vol. IX, Londres, 1951)					
361	petit bronze 3 ex.		A l'effigie de Valentinien I R/ GLORIA ROMANORVM	95.7	473 (Aquilée), 513, 515
362	petit bronze		Dito R/ RESTITUTOR REIPUBLICAE	95.8	469
363	petit bronze 2 ex.		Dito R/ SECVRITAS REIPVBLICAE	95.9	471, 472
VALENS (364-378)					
364	petit bronze 2 ex.		A l'effigie de Valens R/ GLORIA ROMANORVM		542, 546
365	petit bronze 3 ex.		Dito R/ SECVRITAS REIPVBLICAE	44.12	474 (Lyon), 493, 1161
366	petit bronze 2 ex.		Dito R/ VICTORIA ...		530, 549
GRATIEN (375-383)					
367	petit bronze		D N GRATIANVS ... R/ GLORIA ROMANORVM		527
368	moyen bronze		D N GRATIANVS ... R/ REPARATIO REIP ...	125.43	575
MAGNUS MAXIMUS (383-388)					
369	silique		D N MAG MAXIMVS P F AVG R/ VIRTVS ROMANORVM M DPS	80.19 Milan	10
370	moyen bronze		D N MAG MAXIMVS P F AVG R/ REPARATIO REIPVBLICAE IC LVGP	49.42 Lyon	591
VALENTINIEN II (383-392)					
371	moyen bronze		D N VALENTINIANVS P F AVG R/ REPARATIO REI PVBLICAE LVGS	48.28 Lyon	518

<i>N^o</i>	<i>Module</i>	<i>Date de la frappe</i>	<i>Légendes et description droit et R/ revers</i>	<i>Références RIC *</i>	<i>Numéros du musée</i>
HONORIUS (395-423)					
372	bronze		D N HONORIUS P F AVG R/ SALVS REIPVBLICAE AQS	107.58 Aquilée	519
—————					
373	31 ex.		Bronzes du IV ^e siècle, illisibles		70, 498, 500, 504, 509, 510, 514, 522, 524, 529, 531, 532, 538, 541, 543, 544, 545, 548, 550, 554, 592, 597, 600, 691, 766, 915, 918, 948, 957, 972, 1147

Le trésor monétaire de Vidy

C'est en septembre 1936 que cette extraordinaire découverte a été faite à Vidy. C'est incontestablement un des plus importants trésors monétaires que le sol suisse nous ait livrés. Il s'agit d'un enfouissement volontaire. On en veut pour preuve que ce trésor était divisé en deux lots d'égale importance enfouis dans deux cachettes pratiquées symétriquement dans le sol d'un local de *Lousonna* (secteur 10, case T'').

Ce trésor est remarquable par l'état de conservation des pièces. Presque toutes sont à fleur de coin, ce qui permet de penser qu'elles ont été choisies avec grand soin, avant d'avoir trop circulé. C'est ce qui nous a amené à l'hypothèse qu'il s'agissait, sinon d'un collectionneur, du moins d'un homme de goût. Quel qu'ait été le propriétaire de ce trésor, on peut dire qu'il devait être un homme opulent. Ce trésor, à lui seul, nous donne une idée de l'importance commerciale du port de Vidy.

Les pièces du trésor de Vidy s'échelonnent chronologiquement du règne de Vespasien à celui d'Antonin le Pieux. La pièce à l'effigie de Tibère est en effet une restitution de Trajan et celle représentant Marc-Aurèle a été frappée sous le règne d'Antonin le Pieux, peu après que ce prince eût appelé son fils adoptif à partager le pouvoir.

Les trois premières pièces du trésor, celles de Vespasien et de Domitien, présentent des traces incontestables d'usure, dues à la circulation ; celles du règne de Trajan d'une certaine usure, moins importante toutefois. Les pièces d'Adrien et d'Antonin le Pieux, en revanche, sont presque toutes à fleur de coin. Nous en concluons que celui qui a rassemblé ce trésor devait avoir commencé sa collection à partir de l'année 130. Les pièces les plus récentes de cette trouvaille sont celles frappées sous le troisième consulat d'Antonin (140-143) et celle à l'effigie de Marc-Aurèle (140-144). La répartition de ces pièces quant à leur date montre que le collectionneur doit avoir diminué son activité à partir de 140, ce qui a permis de fixer la date de l'enfouissement du trésor entre 144 et 147.

Du point de vue numismatique, ce trésor ne comporte pas de pièce inédite. La qualité des *aurei*, toutefois, lui donne un intérêt particulier. Les monnaies à l'effigie de Faustine-mère, sur lesquelles elle porte l'épithète de DIVA, ont été frappées après sa mort, en 141, et jusqu'à la fin du règne d'Antonin (161). Elles ne peuvent donc pas être datées avec plus de précision. Les six pièces de notre trésor, toutefois, peuvent être, elles, datées de 141 à 145. Ces six *aurei* présentent par conséquent un intérêt très grand pour la numismatique.

LE TRÉSOR DE VIDY

découvert en 1936 dans la case T'', secteur 10

VESPASIEN

COS IIII — 72-73 après J.-C.

1. IMP CAES VESP AVG P M COS IIII

Sa tête laurée, à droite.

R/ VIC | AVG (dans le champ)

Victoire à droite, sur un globe, tenant une couronne et une palme.

7,26 g.

RIC n° 51, Cohen n° 586.

DOMITIEN

COS XV — 90-91 après J.-C.

2. DOMITIANVS | AVGVSTVS

Sa tête laurée, à droite.

R/ GERMANICVS COS XV

Minerve avançant à droite, lançant un javelot et tenant un bouclier.

7,54 g.

RIC n° 160, Cohen n° 152.

3. DOMITIANVS | AVGVSTVS

Sa tête laurée, à droite.

R/ GERMANICVS COS XV

Minerve, debout à gauche, tenant une haste de la main droite.

7,58 g.

RIC n° 163, Cohen n° 150.

TRAJAN

COS III — 100 après J.-C.

4. IMP CAES NERVA TRA/IAN AVG GERM

Sa tête laurée, à droite, avec l'aegis sur l'épaule gauche.

R/P·M·TR·P· | COS·III·P·P

Hercule nu, debout de face, sur un autel, tenant une massue, une peau de lion et les trois pommes d'Hespéride.

7,29 g.

RIC variante du n° 37, qui est sans *aegis*,
Cohen n° 215, *Strack* n° 32.

COS IIII — 101-102 après J.-C.

5. IMP CAES NERVA TRAIAN AVG GERM

Sa tête laurée, à droite.

R/ P·M·TR·P | COS IIII·P·P

Hercule nu, debout de face, sur un autel, tenant une massue, une peau de lion et les trois pommes d'Hespérides.

7,30 g.

RIC n° 49, *Cohen* n° 231, *Strack* n° 40.

COS V — 103-111 après J.-C.

6. IMP TRAIANO AVG GER DAC P M TR P

Son buste lauré, à droite, avec le paludament.

R/ COS V P P S P Q R OPTIMO PRINC

Cérès debout à gauche, tenant des épis et une torche.

7,18 g.

RIC n° 109, *Cohen* n° 65, *Strack* n° 146.

COS V DES VI — 111 après J.-C.

7. ·IMP·TRAIANO·AVG GER DAC P M TR P COS V̄ DES VI

Son buste lauré, à droite, avec le paludament.

R/ ALIM·ITAL (à l'exergue) S·P·Q·R·OPTIMO PRINCIPI (à l'entour)

Trajan, debout à gauche, distribuant des secours à deux enfants.

7,29 g.

RIC n° 230, *Cohen* n° 16, *Strack* n° 167.

COS VI — 112-117 après J.-C.

(112-114 pour les monnaies sans « OPTIMVS » dans la légende de l'avvers)

8. IMP·TRAIANO AVG GER DAC P M TR P COS VI P P

Son buste lauré, à droite, avec le paludament.

R/ FORT·RED (à l'exergue) S·P·Q·R·OPTIMO PRINCIPI (à l'entour)

La Fortune assise à gauche, tenant un gouvernail et une corne d'abondance.

7,29 g.

RIC n° 253, *Cohen* n° 155, *Strack* n° 175.

9. IMP TRAIANO AVG GER DAC P M TR P COS VI P P

Sa tête laurée, à droite, avec le paludament.

R/ S·P·Q·R·OPTI/MO PRINCIPI

Colonne trajane, surmontée de la statue de l'Empereur debout, en habit militaire ; deux aigles sur le socle.

7,16 g.

RIC n° 292, *Cohen* n° 557, *Strack* n° 197.

10. IMP TRAIANO AVG GER DAC P M TR P COS VI P P

Son buste lauré, à droite, avec le paludament.

R/ S·P·Q·R·OPTIMO PRINCIPI·

Aigle entre un étendard et un vexillum.

7,34 g.

RIC n° 294, *Cohen* n° 576, *Strack* n° 195.

11. IMP CAES NER TRAIAN OPTI/M AVG GERM DAC

Son buste lauré, à droite, avec le paludament et la cuirasse.

R/ PARTHICO P M TR P COS VI P P S P Q R·

Buste radié du soleil, à droite.

7,29 g.

RIC n° 329, *Cohen* n° 187, *Strack* n° 253.

12. IMP CAES NER TRAIANO OPTIMO AVG GER DAC

Son buste lauré, à droite, avec le paludament.

R/ REGNA·AD/SIGNATA

Trajan assis à gauche sur une estrade placée à droite, avec derrière lui le Préfet du prétoire ; devant, un soldat debout, tenant une haste ; au pied de l'estrade, trois rois debout à droite.

7,18 g.

RIC n° 366, *Cohen* n° 324, *Strack* n° 240.

PLOTINE

13. PLOTINA·AVG | IMP·TRAIANI

Buste diadémé, à droite, de Plotine, femme de Trajan.

R/CAES AVG GERMA DAC COS VI P P

Vesta assise à gauche, tenant le Palladium et un sceptre.

7,35 g.

RIC n° 730, *Cohen* n° 2, *Strack* n° 180.

Monnaie frappée en 112 après J.-C.

MATIDIE

14. MATIDIA·AVG·DIVAE | MARCIANAE·F·

Tête diadémée, à droite, de Matidie, fille de Marciane, elle-même sœur de Trajan.

R/ PIETAS·AVGVST·

Matidie debout de face, la tête tournée à gauche, plaçant ses mains sur les têtes de Sabine et de Matidie jeune.

7,08 g.

RIC n° 759, *Cohen* n° 9.

Monnaie frappée en 113 après J.-C.

TIBÈRE

15. TI CAESAR DIVI | AVG F AVGVSTVS
Tête de Tibère, laurée, à droite.

R/ IMP CAES TRA/IAN AVG GER DAC P P REST

Livie assise, à droite, tenant un sceptre et une fleur.

7,09 g.

RIC n° 821, *Cohen* n° 77 (de Tibère).

Monnaie frappée sous le règne de Trajan,
probablement en 107 après J.-C.

ADRIEN

COS II — 118 après J.-C.

16. IMP CAESAR TRAIAN/N HADRIANVS AVG

Son buste lauré, à droite, avec le paludament et la cuirasse.

R/ CONCORD (à l'exergue) P M TR P COS II (à l'entour)

La Concorde, assise à gauche, tenant une patère ; sous son siège, une corne
d'abondance ; sous son coude gauche, une statuette de l'Espérance.

7,26 g.

RIC n° 39a, *Cohen* n° 252, *Strack* n° 33.

COS III — 119-138 après J.-C.

Les monnaies portant, au revers, la légende P M TR P COS III, datent
de 119-122 après J.-C.

17. IMP CAESAR TRAIAN | HADRIANVS AVG

Son buste lauré, à droite, avec le paludament et la cuirasse, les épaules vues de
dos.

R/ P M TR P | COS III

Jupiter debout, de face, nu, le manteau sur l'épaule gauche, tenant un foudre
et un sceptre.

7,14 g.

RIC n° 63 c, *Cohen* n° 1058, *Strack* n° 92.

18. IMP CAESAR TRAIAN | HADRIANVS AVG

Son buste lauré, à droite, avec le paludament et la cuirasse, les épaules vues
de face.

R/ P M TR P | COS III

Jupiter debout, de face, nu, le manteau sur l'épaule gauche, tenant un foudre
et un sceptre.

7,30 g.

RIC n° 63 c, *Cohen* n° 1058, *Strack* n° 92.

19. IMP CAESAR TRAI/AN HADRIANVS AVG

Son buste lauré, à droite, avec le paludament et la cuirasse.

R/ P M TR P | COS III

Jupiter debout, de face, nu, le manteau sur l'épaule gauche, tenant un foudre
et un sceptre.

7,23 g.

RIC n° 63 c, *Cohen* n° 1058, *Strack* n° 92.

20. (Variante, au revers, du n° 19.)
IMP CAESAR TRAI/AN HADRIANVS AVG
Son buste lauré, à droite, avec le paludament et la cuirasse.
R/ P M TR P | COS III
Jupiter debout, de face, nu, le manteau sur l'épaule gauche, tenant un foudre et un sceptre.
7,21 g. *RIC* n° 63 c, *Cohen* n° 1058, *Strack* n° 92.
21. IMP CAESAR TRAIAN | HADRIANVS AVG
Sa tête laurée, à droite.
R/ P M TR P C/OS III
Neptune nu, debout à gauche, le manteau sur les épaules, tenant un *acrostolium* et un trident.
7,23 g. *RIC* n° 72, *Cohen* n° 1079, *Strack* n° 100.
22. (Identique au numéro 21.)
IMP CAESAR TRAIAN | HADRIANVS AVG
Sa tête laurée, à droite.
R/ P M TR P C/OS III
Neptune nu, debout à gauche, le manteau sur les épaules, tenant un *acrostolium* et un trident.
7,25 g. *RIC* n° 72, *Cohen* n° 1079, *Strack* n° 100
23. IMP CAESAR TRAIAN HADRIANVS AVG
Son buste lauré, à droite, avec le paludament et la cuirasse.
R/ P M T/R | P COS III
Rome casquée, assise à gauche sur une cuirasse, tenant en *parazonium* et une haste. Derrière elle, un bouclier et des armes, le pied droit posé sur un casque.
7,30 g. *RIC* n° 78 A, *Cohen* n° 1106, *Strack* n° 121.
B.M.C. n° 133.
24. IMP CAESAR TRAIAN | HADRIANVS AVG
Son buste lauré, à droite, avec le paludament et la cuirasse.
R/ P M T/R P | COS III
Rome casquée, assise à gauche sur une cuirasse, tenant une petite Victoire et une haste. Derrière elle, un bouclier.
7,10 g. *RIC* n° 77 c, *Cohen* n° 1104, *Strack* n° 121.
25. IMP CAESAR TRAIAN H/ADRIANVS AVG
Sa tête laurée, à droite.
R/ P M TR P COS III
Le Tibre, couché à gauche, tenant un gouvernail et appuyé sur une urne renversée.
7,23 g. *RIC* n° 79, *Cohen* n° 1113, *Strack* n° 103.

26. IMP CAESAR TRAIAN HADRIANVS AVG

Son buste lauré, à droite, avec le paludament.

R/ GEN | P R (dans le champ) P · | M · TR P · COS | III (à l'entour)

Le Génie du peuple romain, debout à gauche, tenant une patère et une corne d'abondance.

7,08 g.

RIC n° 123, *Cohen* n° 796, *Strack* n° 66.

Les monnaies portant, au revers, la légende COS III
datent de 125-128 après J.-C.

27. HADRIANVS | AVGVSTVS

Sa tête laurée, à droite.

R/ COS | III

Adrien, à cheval, à droite, levant la main droite.

7,25 g.

RIC n° 186 c, *Cohen* n° 406, *Strack* n° 150.

28. HADRIANVS | AVGVSTVS

Son buste lauré, à droite, avec le paludament sur l'épaule gauche.

R/ COS · III

Adrien, à cheval, à droite, levant la main droite.

7,26 g.

RIC n° 186 d, *Cohen* n° 406, *Strack* n° 146.

29. HADRIANVS | AVGVSTVS

Sa tête laurée, à droite, avec le paludament sur l'épaule gauche.

R/ COS III

Adrien galopant à droite, une haste en main.

7,27 g.

RIC n° 187 d, *Cohen* n° 414, *Strack* n° 148.

30. HADRIANVS | AVGVSTVS

Sa tête laurée, à droite, avec le paludament sur l'épaule gauche.

R/ COS (à l'entour) III (à l'exergue)

La louve, à gauche, allaitant Romulus et Rémus.

7,37 g.

RIC n° 193 c, *Cohen* n° 422, *Strack* n° 195.

Les monnaies portant, au revers, la légende COS III P P
datent de 132-134 après J.-C.

31. HADRIANVS | AVGVSTVS

Sa tête nue, à droite, avec le paludament.

R/ COS III P P (l'exergue)

Adrien, à cheval, galopant à droite et tenant une haste à deux pointes.

7,46 g.

RIC n° 205 c, *Cohen* n° 499, *Strack* n° 330.

Les monnaies portant, au droit, dans la légende, COS III P P
datent de 134-138 après J.-C.

32. HADRIANVS | AVG COS III P P

Sa tête nue, à droite.

R/ GEN/I/O·P·R

Le Génie du peuple romain, debout à gauche, auprès d'un autel paré et allumé, tenant une patère et une corne d'abondance.

7,05 g.

RIC n° 249, *Cohen* n° 800, *Strack* n° 244,

33. (Semblable au numéro 32.)

HADRIANVS | AVG COS III P P

Sa tête nue, à droite, plus petite qu'au numéro 32.

R/ GEN/I/O·P·R

Le Génie du peuple romain, debout à gauche, auprès d'un autel paré et allumé, tenant une patère et une corne d'abondance.

7,09 g.

RIC n° 249, *Cohen* n° 800, *Strack* n° 244.

34. HADRIANVS | AVG COS III P P

Sa tête nue, à droite, avec le paludament.

R/ IOVI | VICTORI

Jupiter assis, à gauche, tenant une Victoire et un sceptre.

7,06 g.

RIC n° 251 c, *Cohen* n° 863, *Strack* n° 246.

35. HADRIANVS | AVG COS III P P

Sa tête nue, à gauche, avec le paludament.

R/ IOVI | VICTORI

Jupiter, assis, à gauche, tenant une Victoire et un sceptre.

7,24 g.

RIC n° 251 h, *Cohen* n° 864, *Strack* n° 246.

36. HADRIANVS | AVG COS III P P

Sa tête nue, à droite, avec le paludament.

R/ LIBER/A/LITAS AVG (à l'entour)·VI·(à l'exergue)

La Libéralité, debout à gauche, tenant une tessère et une corne d'abondance.

7,31 g.

RIC n° 253, *Cohen* n° 934, *Strack* n° 248.

Monnaie frappée en 136 après J.-C.

37. HADRIANVS | AVG COS III P P

Sa tête nue, à droite.

R/ LIBERALI/T/AS·AVG·VII

La Libéralité debout, à gauche, tenant une tessère et une corne d'abondance.

7,26 g.

RIC n° 254 a, *Cohen* n° 942, *Strack* n° 249.

Monnaie frappée en 138 après J.-C.

38. HADRIANVS | AVG COS III P P

Son buste nu, à droite, avec le paludament.

R/ ROMAE | AETERNAE

Rome casquée, assise à gauche, sur une cuirasse, tenant le Palladium et une haste.

7,23 g.

RIC n° 265 c, *Cohen* n° 1311, *Strack* n° 251.

39. HADRIANVS | AVG COS III P P

Sa tête nue, à droite, avec le paludament sur l'épaule gauche.

R/ SPES | P·R

L'Espérance, marchant à gauche, tenant une fleur et relevant sa robe.

7,29 g.

RIC n° 274 effigie du type b que ne mentionnent pas le *RIC*, *Cohen* n° 1410, *Strack* n° 272.

40. HADRIANVS | AVG COS III P P

Sa tête laurée, à droite, avec le paludament sur l'épaule gauche.

R/ SPES | P·R

L'Espérance marchant à gauche, tenant une fleur et relevant sa robe.

7,20 g.

RIC n° 274 e, *Cohen* n° 1412, *Strack* n° 272.

41. HADRIANVS | AVG COS III P P

Sa tête nue, à droite.

R/ VICTO/R/IA·AVG

Victoire, demi-nue, regardant à gauche et marchant à droite, tenant une couronne et une palme.

7,40 g.

RIC n° 283 a, *Cohen* n° 1453, *Strack* n° 279.

42. HADRIANVS | AVG COS III P P

Sa tête nue, à gauche, avec le paludament.

R/ AFRICA

L'Afrique coiffée de la trompe d'éléphant, couchée à gauche, la main droite posée sur un lion, le bras gauche appuyé sur une corbeille, d'où sortent, à droite, des épis.

7,09 g.

RIC n° 298 h, *Cohen* n° 151, *Strack* n° 296.

43. HADRIANVS | AVGVSTVS P P

Son buste lauré, à gauche, avec le paludament.

R/ COS | III

Rome casquée, debout en habit militaire, tenant une haste, entre un sénateur et Adrien, à qui elle donne la main.

7,35 g.

RIC n° 349 h, *Cohen* n° 350, *Strack* n° 216.

SABINE

44. SABINA | AVGVSTA

Buste diadémé, à droite, de Sabine, femme d'Adrien.

R/ VES/TA

Vesta assise à gauche, tenant le Palladium et un sceptre.

7,30 g.

RIC n° 397 a, *Cohen* n° 78, *Strack* n° 382.

AELIUS

COS II — 137 après J.-C.

45. L·AELIVS | CAESAR

Son buste nu, à droite, avec le paludament.

R/ PIE/TAS (dans le champ) TRIB | POT | COS | II (à l'entour)

La Piété, debout à droite, tenant une boîte à parfums. A ses pieds, un autel paré et allumé.

7,44 g.

RIC n° 439 b, *Cohen* n° 35, *Strack* n° 389.

46. L·AELIVS | CAESAR

Sa tête nue, à gauche.

R/ PIE/TAS (dans le champ) TRIB | POT | COS | II (à l'entour)

La Piété, debout à droite, tenant une boîte à parfums. A ses pieds, un autel paré et allumé.

7,28 g.

RIC n° 439 c, *Cohen* n° 42, *Strack* n° 389.

47. L·AELIVS | CAESAR

Son buste nu, à droite, avec le paludament.

R/ CONCORD (à l'exergue) TRIB POT | COS II (à l'entour)

La Concorde, assise à gauche, tenant une patère, le bras gauche appuyé sur une corne d'abondance.

7,15 g.

RIC n° 443 b, *Cohen* n° 9, *Strack* n° 398.

48. L·AELIVS | CAESAR

Sa tête nue, à gauche.

R/ PIE/TAS (dans le champ) TRIB | POT | COS | II (à l'entour)

La Piété, debout à droite, tenant une boîte à parfums. A ses pieds, un autel paré et allumé.

7,19 g.

RIC n° 444 c, *Cohen* n° 42, *Strack* n° 399.

49. (Identique au numéro 48.)

L·AELIVS | CAESAR

Sa tête nue, à gauche.

R/ PIE/TAS (dans le champ) TRIB | POT | COS | II (à l'entour)

La Piété, debout à droite, tenant une boîte à parfums. A ses pieds, un autel paré et allumé.

7,27 g.

RIC n° 444 c, *Cohen* n° 42, *Strack* n° 399.

ANTONIN

COS — du 25 février au 10 juillet 138 après J.-C. soit sous le règne d'Adrien

50. IMP T AEL CAES | ANTONINVS

Son buste nu, à droite, avec le paludament.

R/ CONCORD (à l'exergue) TRIB | POT·COS (à l'entour)

La Concorde, assise à gauche, tenant une patère, le coude gauche posé sur une statuette de l'Espérance. Sous le siège, une corne d'abondance.

7,59 g.

RIC n° 453 a (d'Adrien), *Cohen* n° 129 (d'Antonin), *Strack* n° 405 (d'Adrien).

COS DES II — fin de l'an 138 après J.-C.

51. IMP T AEL CAES HAD/RI ANTONINVS

Sa tête nue, à droite.

R/ AVG PIVS P M TR | P COS DES II

La Piété voilée, debout à droite, levant la main droite, tenant une boîte à parfums ; à ses pieds, un autel paré et allumé.

7,53 g.

RIC n° 13 (a), *Cohen* n° 71, *Strack* n° 19.

52. (Semblable au numéro 51.)

IMP T AEL CAES HA/DRI ANTONINVS

Sa tête nue à droite, plus petite qu'au numéro 51.

R/ AVG PIVS·P M | TR P COS DES II

La Piété voilée, debout à droite, tenant une boîte à parfums ; à ses pieds, un autel paré et allumé.

7,12 g.

RIC n° 13 (a), *Cohen* n° 71, *Strack* n° 19.

53. IMP T AEL CAES HADR | ANTONINVS

Son buste nu, à droite, avec le paludament.

R/ AVG PIVS·P·M | TR·P·COS·DES·II

La Piété voilée, debout à droite, auprès d'un autel, levant la main droite et tenant une boîte à parfums.

7,43 g.

RIC n° 13 b, *Cohen* n° 71, *Strack* n° 19.

54. IMP T AEL CAES HADRI | ANTONINVS

Sa tête nue, à droite.

R/ AVG·PIVS· | P·M | TR·P·COS·DES·II

La Piété voilée, debout à gauche, tenant une boîte à parfums (?), levant la main droite ; à ses pieds, un autel paré et allumé.

7,49 g.

RIC n° 14 a (a), *Cohen* n° 73, *Strack* n° 20.

55. IMP T AEL CAES HADR | ANTONINVS

Sa tête laurée, à droite.

R/ AVG·PIVS· | P·M | TR·P·COS·DES·II

La Piété voilée, debout à gauche, auprès d'un autel, levant la main droite et tenant une boîte à parfums.

7,45 g.

RIC n° 14 b, *Cohen* n° 74, *Strack* n° 20.

COS II — 139 après J.-C.

56. IMP T AEL CAES HADRI | ANTONINVS

Son buste nu, à droite, avec le paludament.

R/ AVG PIVS P M | TR P COS II

La Piété, debout à droite, tenant une boîte à parfums, et levant la main droite. A ses pieds, un autel paré et allumé.

7,45 g.

RIC, variante du n° 24 : HADRI au lieu de HADR, *Cohen* ne la mentionne pas, *Strack* n° 25.

57. ANTONINVS | AVG PIVS P P

Sa tête laurée, à droite.

R/ TR·POT | C/OS II

La Piété debout à droite, tenant une boîte à parfums ; devant elle, un autel paré et allumé.

7,33 g.

RIC n° 52 b, *Cohen* n° 866, *Strack* n° 57.

58. ANTONINVS | AVG PIUS P P

Sa tête nue, à droite.

R/ TR·POT | COS II

La Piété, debout à gauche, tenant une boîte à parfums ; devant elle, un autel paré et allumé.

7,38 g.

RIC n° 53 a, *Cohen* n° 862, *Strack* n° 56.

59. ANTONINVS | AVG PIVS P P

Sa tête laurée, à droite.

R/ TR POT | COS II

La Piété, debout à gauche, levant la main droite, tenant une boîte à parfums (?) ; devant elle, un autel paré et allumé.

7,40 g.

RIC n° 53 b, *Cohen* n° 862, *Strack* n° 56.

COS III — 140-143 après J.-C.

60. ANTONINVS·AVG PI/VS P P TR P COS III

Sa tête laurée, à droite.

R/ IOVI | STATOVI

Jupiter nu, debout, de face, tenant un sceptre et un foudre.

7,15 g.

RIC n° 72 a, *Cohen* n° 458, *Strack* n° 90.

61. ANTONINVS AVG PI/VS P P TR P COS III

Son buste lauré, à droite, avec le paludament.

R/ IOVI | STATORI.

Jupiter nu, debout, de face, tenant un sceptre et un foudre.

7,48 g.

RIC n° 72 c, *Cohen* n° 459, *Strack* n° 90.

62. ANTONINVS AVG PI/VS P P TR P COS III

Son buste, à droite, avec le paludament.

R/ LIBERALITAS | AVG II (à l'exergue, en deux lignes)

Antonin, assis à gauche sur une estrade. A côté de lui, la Libéralité, debout, répandant, de sa corne, des pièces de monnaie dans les mains d'un homme debout, placé au pied de l'estrade.

7,08 g.

RIC n° 74 b, *Cohen* n° 483, *Strack* n° 92.

Monnaie frappée en 140 après J.-C., date supposée de la seconde libéralité d'Antonin.

63. ANTONINVS AVG PI/VS P P TR P COS III

Sa tête laurée, à droite.

R/ ROMA | AETERNA

Rome casquée, assise à gauche sur une cuirasse, tenant une Victoire et une haste.

7,31 g.

RIC n° 80, effigie du type c que ne mentionne pas le *RIC*, *Cohen* ne la mentionne pas, *Strack* n° 98 a.

64. ANTONINVS AVG PI/VS P P TR P COS III

Son buste lauré, à droite, avec le paludament.

R/ SA/LVS | AVG

La Santé, debout à gauche, donnant à manger à un serpent enroulé autour d'un autel, et tenant un sceptre.

7,18 g.

RIC n° 81 c, *Cohen* n° 707, *Strack* n° 100.
Monnaies frappées, selon *Strack*, en 144 après J.-C.

65. ANTONINVS | AVG PIVS P P

Son buste, à droite, avec le paludament.

R/ TR·POT | COS·III

Enée marchant à droite, portant Anchise sur ses épaules et donnant la main à Ascagne.

7,03 g.

RIC n° 91, *Cohen* n° 908, *Strack* n° 69.

FAUSTINE MÈRE, femme d'Antonin

Les monnaies portant la légende : DIVA AVG (ou AVGVSTA) FAVSTINA,
ont été frappées après sa mort, survenue en 141 après J.-C.,
et sous le règne d'Antonin, c'est-à-dire de 141 à 161 après J.-C.

66. DIVA AVG | FAVSTINA
Sa tête diadémée, à droite.
R/ PIE/TAS AVG
La Piété voilée, debout à gauche, mettant un grain d'encens sur un autel paré et allumé, et tenant une boîte à parfums.
7,21 g. *RIC* n° 394 a, *Cohen* n° 233, *Strack* n° 428.
67. (Semblable aux numéros 66 et 68.)
DIVA AVG | FAVSTINA
Sa tête diadémée, à droite ; tête plus petite qu'au numéro 66.
R/ PIET/AS AVG
La Piété voilée, debout à gauche, mettant un grain d'encens sur un autel paré et allumé, et tenant une boîte à parfums.
7,10 g. *RIC* n° 394 a, *Cohen* n° 233, *Strack* n° 428.
68. (Semblable aux numéros 66 et 67.)
DIVA AVG | FAVSTINA
Sa tête diadémée, à droite ; l'oreille cachée sous la chevelure.
R/ PIET/AS AVG
La Piété voilée, debout à gauche, mettant un grain d'encens sur un autel paré et allumé, et tenant une boîte à parfums.
6,99 g. *RIC* n° 394 a, *Cohen* n° 233, *Strack* n° 428.
69. DIVA AVG | FAVSTINA
Sa tête voilée et diadémée, à droite.
R/ PIE/TAS AVG
La Piété voilée, debout à gauche, mettant un grain d'encens sur un autel paré et allumé, et tenant une boîte à parfums.
7,36 g. *RIC* n° 394 b, *Cohen* n° 235, *Strack* n° 428.
70. DIVA AVGVSTA FAVSTINA
Sa tête diadémée, à droite.
R/ PIE/TAS AVG
La Piété voilée, debout à gauche, mettant un grain d'encens sur un autel paré et allumé, et tenant une boîte à parfums.
7,27 g. *RIC* n° 394 c (a), *Cohen* n° 232, *Strack* n° 412.

71. (Semblable au numéro 70.)

DIVA AVGVS/TA FAVSTINA

Sa tête diadémée, à droite ; cou plus long qu'au numéro 70.

R/ PIETAS | AVG

La Piété voilée, debout à gauche, tenant une boîte à parfums et mettant un grain d'encens sur un autel paré et allumé.

7,20 g.

RIC n° 394 c (a), *Cohen* n° 232, *Strack* n° 412.

MARC-AURÈLE

COS — 140-144 après J.-C., c'est-à-dire sous le règne d'Antonin

72. AVRELIVS CAESAR | AVG PII F COS

Sa tête nue, jeune, à gauche, avec le paludament.

R/ PIETAS · AVG ·

Instruments de sacrifice : couteau de victimaire, aspersoir, vase à sacrifice, bâton d'augure et simpule.

7,20 g.

RIC n° 424 d, *Cohen* ne le mentionne pas avec la tête à gauche, *Strack* n° 122.

Répartition topographique des trouvailles monétaires de Vidy

établie par secteurs, selon la division de M. H. BÖGLI,
et par cases

Chaque pièce est désignée par le numéro du catalogue, ci-dessus,
et par le numéro d'entrée du musée.

Secteur 1

<i>Case E''</i>	294	261
-----------------	-----	-----

Secteur 2

<i>Case I'</i>	16	239		189	232
	30	229		191	237
	38	1005			
	52	235			
	62	1008	<i>Case K'</i>	5	314
	75	236		106	417
	78	230		167	416
	84	246			
	140	243	<i>Case K''</i>	132	311
	157	1013		193	310
	158	1014			
	174	245	<i>Case V</i>	84	252

Secteur 3

<i>Case A</i>	109	445	<i>Case C</i>	80	448
<i>Case B</i>	48	634	<i>Case D</i>	80	457
	56	630		97	459
	75	629		146	454
	94	633			
	102	635	<i>Case D'</i>	5	409
	118	631		30	273
	118	632		30	562
	121	636		30	995
				30	1006
<i>Case B'</i>	198	319		34	275

Secteur 3 (suite)

<i>Case D' (suite)</i>	39	567	<i>Case L</i>	153	280
	41	295			
	62	281	<i>Case M</i>	373	951
	75	993			
	84	278	<i>Case N</i>	187	558
	200	394			
			<i>Case O</i>	30	446
<i>Case E</i>	1	460		57	556
				118	560
<i>Case F'</i>	84	304		214	557
	164	322		259	1012
				323	833
<i>Case H</i>	28	208	<i>Case P</i>	201	269
				227	566
<i>Case H'</i>	30	262			
	41 b	213	<i>Case R</i>	52	1160
	43	247			
	48	215	<i>Case S</i>	71	786
	49	214		84	946
	60	46		84	952
	62	216		84	953
	77	212		154	1011
	80	207		214	1017
	80	211			
	83	221	<i>Case U</i>	34	320
	84	209		34	321
	84	248		62	249
	90	206		62	250
	98	218		62	251
	187	225			
	276	217	<i>Case V</i>	20	771
	276	220		34	320
				62	249
<i>Case I</i>				62	250
	30	229		62	251
	84	949		193	253
<i>Case K</i>	127	456	<i>Case Z</i>	64	466

Secteur 4

<i>Case e</i>	80	448	<i>Case i</i>	30	464
	285	441		80	465
				162	463
				193	223
				269	444

Secteur 5

<i>Case E 4</i>	30	1100	<i>Case M' (suite)</i>	62	335
	30	1123		62	340
	41	1139		62	351
	44	1122		66	354
	60	1125		68	330
	62	1136		68	334
	67	1129		68	343
	68	1130		68	349
	68	1137		73	348
	73	1105		75	323
	76	1110		75	336
	79	1108		81	344
	80	1113		81	347
	80	1116		84	325
	80	1132		84	328
	84	1124		89	352
	84	1134		94	342
	84	1135			
	94	1114	<i>Case n</i>	43	578
	94	1120		108	573
	97	1106		187	558
	100	1101		246	577
	107	1138			
	192	1109	<i>Case N'</i>	7 bis	333
	193	1131		8	381
	212	1111		50	339
	324	1133		68	338
<i>Case m</i>	108	484		72	337
	254	485		84	329
				105	439
<i>Case M'</i>	8	345	<i>Case O'</i>	15	770
	11	332		77	1097
	30	324		80	933
	34	331		139	158
	41	350		215	689
	47	353		261	255
	47	994		276	257
	62	326		296	254
	62	327			

Secteur 6

<i>Case B⁰</i>	213	628	<i>Case C⁰-D⁰</i>	16	754
				62	753
<i>Case C⁰</i>	190	616		163	751
	215	618		211	749
				243	752
				265	756

Secteur 6 (suite)

<i>Case D°</i>	334	950	<i>Sud du Marché</i>	43	698
				62	697
<i>Case F°</i>	84	614		80	767
				84	745
<i>Case G°</i>	197	570		131	576
	276	617			
	284	611	<i>Nord du Marché</i>	13	760
	301	610		60	757
<i>Case I°</i>	245	683	<i>Ouest du Marché</i>	31	700
	373	600		62	744
<i>Case Z''</i>	62	603	<i>Deuxième pilier ouest</i>	11	835
	62	624		16	758
	84	605		16	765
	212	553		373	766
	213	564			
	253	643	<i>Premier pilier est</i>	35	763
	319	565		43	764
				104	762
<i>Marché</i>	86	921		302	759

Secteur 7

<i>Case V''</i>	80	579	<i>Est de V'' (suite)</i>	332	539
				333	533
<i>Sud V''</i>	355	552		336	494
				338	516
<i>Est de V''</i>	12	497		339	521
	19	419		340	503
	50	496		340	528
	78	492		340	535
	80	579		341	508
	136	489		342	537
	175	551		343	499
	211	523		344	512
	234	479		345	480
	256	481		346	506
	272	475		347	540
	273	498		348	505
	280	490		349	478
	282	501		350	536
	293	555		351	476
	321	483		352	482
	322	547		353	511
	326	486		354	507
	327	525		355	552
	328	502		358	526

Secteur 7 (suite)

<i>Est de V'' (suite)</i>	359	487	<i>Est de V'' (suite)</i>	373	544
	360	520		373	545
	361	473		373	548
	361	513		373	550
	361	515		373	554
	362	469			
	363	471	<i>Case W''</i>	2	659
	363	472		4	658
	364	542		5	488
	364	546		30	468
	365	474		42	650
	365	493		79	477
	366	530		129	674
	366	549		147	673
	367	527			
	368	575	<i>Case X 3</i>	20	771
	371	518		58	1099
	372	519		62	772
	373	498		217	694
	373	500		252	693
	373	504		373	691
	373	509			
	373	510	<i>Case Y''</i>	7 bis	470
	373	514		108	491
	373	522		185	559
	373	524			
	373	529	<i>Case Y 3</i>	62	695
	373	531		105	690
	373	532		180	696
	373	538		213	747
	373	541		214	699
	373	543		331	692

Secteur 9

<i>Case I''</i>	32	415	<i>Case L' 2</i>	81	293
<i>Case L' 1</i>	5	263	<i>Case L' 4</i>	30	992
	41	264		110	283
	80	274			
	80	276	<i>Case L' 5</i>	22	286
	80	299		77	284
	84	265		80	287
	125	270		80	291
	130	269		80	292
	135	266		80	294
	153	280		86	288
	173	267		100	285
	177	268			
	178	271	<i>Case L' 6</i>	80	297

Secteur 9 (suite)

<i>Case L''</i>	334	378	<i>Case R'</i>	40	301
				60	300
<i>Case M''</i>	202	317		75	1010
				80	298
<i>Case Q'</i>	59	503		84	302
	85	1009		84	306
	84	307		193	310
	132	311			
	139	312			

Secteur 10

<i>Case A 4</i>	1	768	<i>Case O''</i>	318	388
<i>Case B 3</i>	77	593	<i>Case O'' 2</i>	60	561
<i>Case C 3</i>	50	625	<i>Case P''</i>	45	453
	60	619		75	455
	75	655		80	452
	229	607		80	458
				88	461
<i>Case D 3</i>	105	586		276	462
<i>Case L 3</i>	34	661	<i>Case Q''</i>	214	393
	80	290	<i>Case R''</i>	80	571
	80	644		283	572
	84	646	<i>Case R'' 2</i>	212	584
	103	648	<i>Case S''</i>	17	432
	183	647	<i>Case T'</i>	30	370
<i>Case M 3</i>	30	668		30	375
	30	669		30	379
	30	670		31	1007
	36	667		34	355
	36	671		34	368
	41	679		34	373
	60	662		41	359
	73	675		47	372
	77	672		53	361
	84	680		59	367
	84	681		62	358
	142	686		62	360
	160	650		62	362
	169	651		62	369
<i>Case N 3</i>	62	654		71	364

Secteur 10 (suite)

<i>Case T' (suite)</i>	80	376	<i>Case T'' (suite)</i>	264	428
	84	374		265	429
	88	371		309	404
	105	377		315	407
	113	366		316	405
	276	363			
 <i>Case T''</i>	 3	 423	 <i>Case U'</i>	 30	 387
	7	425		68	386
	18	412		75	383
	25	408		75	385
	32	415		84	389
	40	426		188	382
	80	427		193	384
	84	403			
	84	435	 <i>Case U''</i>	 19	 419
	84	438		31	421
	94	431		55	397
	105	424		63	420
	138	433		68	418
	168	436		80	396
	170	434		80	399
	191	442		86	398
	207	440		156	411
	210	430		211	523
	247	414		300	410
	258	406		314	402
	262	413		317	400

Secteur 11

<i>Case G 3</i>	62	641	<i>Case H 3</i>	84	645
	84	637			
	84	639	<i>Case K 3</i>	73	642
	107	657			
			<i>Case R 3</i>	54	649

Secteur 12

<i>Case H</i>	140	1201	<i>Case K</i>	60	1207
				244	1243

Secteur 14

<i>Case B</i>	60	1215	<i>Case I</i>	215	1231
	60	1216		248	1235
	143	1203			
<i>Case D</i>	140	1237	<i>Case L</i>	31	1214
	221	1238		80	1213
	286	1248		215	1234
<i>Case H</i>	154	1202	<i>Case Q</i>	68	1204

Secteur 15

<i>Case C</i>	212	1233	<i>Case N</i>	265	1247
<i>Case D</i>	60	1209			

Secteur 16

<i>Case I</i>	61	1208	<i>Case M</i>	60	1212
				247	1236
<i>Case K</i>	60	1210			
	97	1211			
	308	1249			

Secteur 18

<i>Case A</i>	242	1239	<i>Case I</i>	222	1242
<i>Case E</i>	120	1230			

Secteur 21

<i>Case M</i>	80	1206	<i>Case S</i>	245	1241
<i>Case M</i>	123	1217			
	138	1218	<i>Case V</i>	210	1232

Secteur 22

<i>Terrain du Musée</i>			<i>Sud hypocauste</i>	163	819
<i>Zone N.-O.</i>	161	748			
<i>Nord hypocauste</i>	12	1004	<i>Case O</i>	80	779
				114	801
<i>Est hypocauste</i>	30	401		210	817

Secteur 22 (suite)

<i>Case S</i>	31	789	<i>Terrain du Musée</i>	80	787
	80	783		88	794
	80	785		92	797
	96	805		92	798
	101	806		94	793
	106	803		94	834
	210	821		105	804
	228	825		106	802
	260	828		108	792
	277	829		116	800
				122	799
<i>Case T</i>	141	808		126	807
				154	813
<i>Case V</i>	99 a	796		159	809
				165	810
<i>Terrain du Musée</i>	27	769		182	811
	30	788		193	812
	30	790		193	1015
	33	791		196	822
	43	778		202	818
	60	784		206	820
	62	772		213	815
	62	774		214	814
	62	775		215	816
	62	777		236	827
	71	786		240	826
	75	773		265	823
	80	776		266	824
	80	780		291	830
	80	781		298	831
	80	782		303	832
				323	833
<hr/>					
<i>Nord du Stade</i>	49	623	<i>Nord du Stade</i>	330	590
	62	615		334	620
	77	594		337	588
	80	1018		370	591
	106	613		373	592
	140	598		373	597
	172	587	<i>Champ d'Asile</i>	62	1265
	188	580	<i>Cimetière du Bois</i>		
	209	622	<i>de Vaux</i>	116	800
	210	595		187 b	1170
	226	596	<i>La Nelotte</i>	250	1169
	235	604	<i>Vidinette, A, 1958</i>	263	1222
	258	599	<i>Garage Berna, 1960</i>	31	1244
	266	612			
	276	621			
	312	581			

Pièces reproduites sur les planches

PLANCHE I

N ^o	N ^o du musée		N ^o	N ^o du musée
1	768	SEQVANI	13	760
2	659	CARNVTES	17	432
3	423	SENONES	19	419
4	658	ADVATICI	21	1259
5	488	LEVCI	22	286
8	381	République	23	{ 734
9	1153		24	{ 732
10	1118		25	1245
11	332		27	408
12	497		28	769
				208

PLANCHE 2

Colonie de NIMES		AUGUSTE	
30	{ 224	42	737
	{ 668	43	1152
32	415	46	1264
34	321	54	649
36	667	55	397
38	1005	59	367
		62	1266
		64	466
		75	385
		76	1046

PLANCHE 3

<i>N°</i>	<i>N° du musée</i>	<i>N°</i>	<i>N° du musée</i>
DIVVS AVGVSTVS PATER		CALIGULA	
78	443	100	1101
80	452	101	1057
	399		
81	344		
TIBÈRE		CLAUDE	
85	1009	103	648
86	398	104	762
89	352	106	417
92	797	107	1220
94	1120	108	484

PLANCHE 4

NÉRON		GALBA	
111	1176	124	227
112	1062	126	807
113	366		
117	1277		
121	974		
122	799		

PLANCHE 5

VESPASIEN		TITUS	
129	674	146	454
130	269		
131	576		
132	311		
134	1085	148	1081
137	1075	150	1084
		158	1014
		162	463
			DOMITIEN

PLANCHE 6

<i>N°</i>	<i>N° du musée</i>	<i>N°</i>	<i>N° du musée</i>
	NERVA		TRAJAN
167	416	172	587
169	651	173	267
		177	268
		178	271
		179	1227
		182	811
		187	558
		189	232

PLANCHE 7

	HADRIEN	206	820
196	822	207	440
198	319	208	1071
200	394	210	821
202	818	213	564

PLANCHE 8

	ANTONIN		FAUSTINE
216	1279	236	827
225	151	238	1073
226	596		
227	566		MARC-AURÈLE
229	607	249	1228
		250	1169

PLANCHE 9

	MARC-AURÈLE		FAUSTINE II
252	693	264	428
253	643	269	444
255	1226		
256	481		
257	1280		
258	406		

PLANCHE 10

<i>N°</i>	<i>N° du musée</i>		<i>N°</i>	<i>N° du musée</i>	
		COMMUNE			MACRIN
270	1036	CRISPINE	287	1256	
271	1143				
		SEPTIME-SÈVÈRE			DIADUMENIEN
277	829		288	1225	
282	501	JULIE DOMNE			
		CARACALLA			ELAGABALE
284	611	JULIE DOMNE	291	830	
285	441	» »	292	1246	IVLIA MAESA
		GETA			ALEXANDRE-SÈVÈRE
286	1248		293	555	

PLANCHE 11

		ALEXANDRE-SÈVÈRE	315	407	PHILIPPE I
300	606	IVLIA MAMAEA	316	1257	OTACILIE
302	759	» »	318	388	TRAJAN-DÈCE
304	1126		319	565	TRÉBONIEN- GALLE
306	1171	MAXIMIN	320	608	VALÉRIEN
307	1115	GORDIEN			
309	404	»			
311	1041	»			
312	581	»			
313	970	»			

PLANCHE 12

N ^o	N ^o du musée		N ^o	N ^o du musée	
323	833	GALLIEN	353	511	CONSTANT I
329	1258	CLAUDE II	357	1261	CONSTANCE II
331	692	AURÉLIEN	359	487	MAGNENCE
332	539	TETRICUS	360	520	JULIEN
333	533	PROBUS	363	471	VALENTINIEN I
339	521	CONSTANTIN I	364	542	VALENS
340	503	»	367	527	GRATIEN
343	499	»	370	591	MAGNUS
345	480	CONSTANTINOPLÉ			MAXIMUS
350	536	CRISPE	371	518	VALENTINIEN II
351	476	CONSTANTIN II	372	519	HONORIUS
352	482	»			

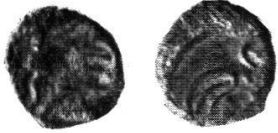
Les planches 13 à 18 reproduisent intégralement le Trésor de Vidy, composé de 72 *aurei*.

COLIN MARTIN.

MONNAIES DE LA GAULE ET DE LA RÉPUBLIQUE



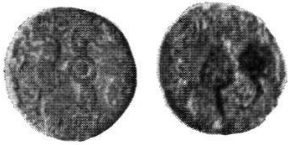
1



2



3



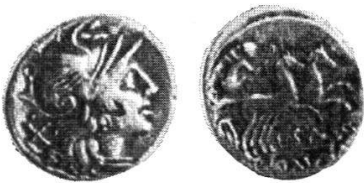
4



5



8



9



10



11



12



13



17



19



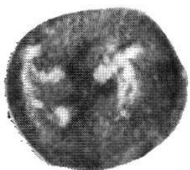
21



22



23



24



25



27



28

ÉPOQUE D'AUGUSTE



30



30



32



34



36



38



42



43



46



54



55



59



62



64



75



76

AUGUSTE (*fin*), TIBÈRE, CALIGULA ET CLAUDE



78



80



80



81



81



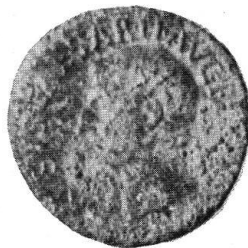
85



86



89



92



94



100



101



103



104



106



107



108

NÉRON ET GALBA



111



112



113



117



117



121



122



124



126



VESPASIEN, TITUS ET DOMITIEN



129



130



131



132



134



137



146



148



150

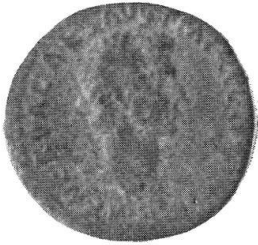


158



162

NERVA ET TRAJAN



167



169



172



173



177



177



178



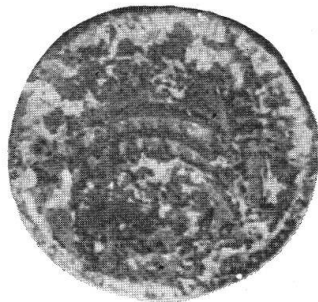
179



182



182



187



189

HADRIEN



196



198



200



202



206



207



208



210



213

ANTONIN LE PIEUX ET MARC-AURÈLE



216



225



226



227



229



229



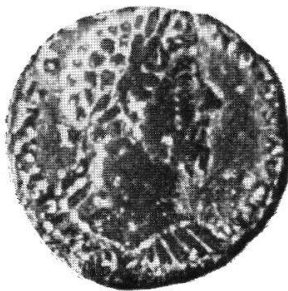
236



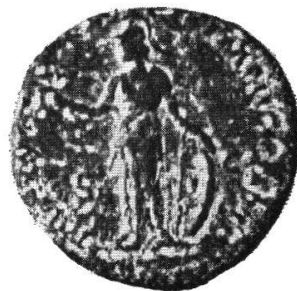
238



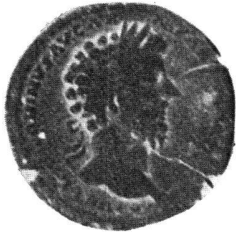
249



250



MARC-AURÈLE



252



253



255



256



256



257



258



258



264



269

DE COMMODE A ALEXANDRE SÉVÈRE



270



271



277



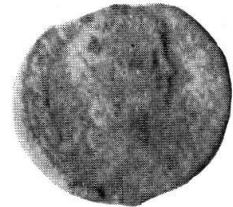
282



284



285



286



287



288



291



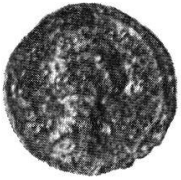
292



293



D'ALEXANDRE-SÈVÈRE A VALÉRIEN (III^e SIÈCLE)



300



302



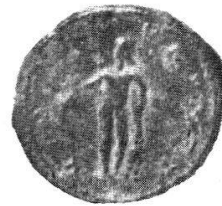
304



306



307



309



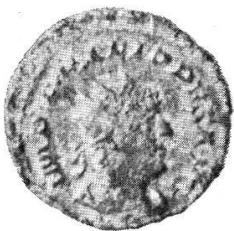
311



312



313



315



316



318



319



320

DE GALLIEN (253-268) A HONORIUS (395-423)



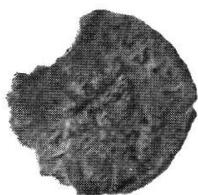
323



329



331



332



333



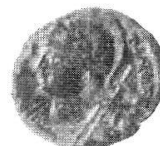
339



340



343



345



350



351



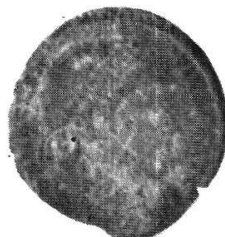
352



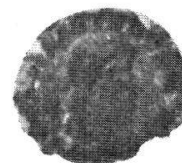
353



357



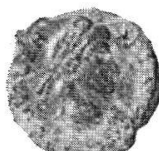
359



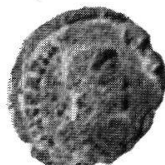
360



363



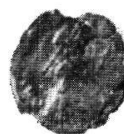
364



367



371



372



370

TRÉSOR DE VIDY



1



2



3



4



5



6



7



8



9



10



11



12



13



14



15



16



17



18



19



20



21



22



23



24

TRÉSOR DE VIDY



1



2



3



4



5



6



7



8



9



10



11



12



13



14



15



16



17



18



19



20



21



22



23



24

TRÉSOR DE VIDY



25



26



27



28



29



30



31



32



33



34



35



36



37



38



39



40



41



42



43



44



45



46



47



48

TRÉSOR DE VIDY



25



26



27



28



29



30



31



32



33



34



35



36



37



38



39



40



41



42



43



44



45



46



47



48

TRÉSOR DE VIDY



49



50



51



52



53



54



55



56



57



58



59



60



61



62



63



64



65



66



67



68



69



70



71



72