

# Ponte galleggiante per i pontieri mod. 61

Autor(en): **Negrini, Ivo**

Objekttyp: **Article**

Zeitschrift: **Rivista militare della Svizzera italiana**

Band (Jahr): **45 (1973)**

Heft 2

PDF erstellt am: **15.08.2024**

Persistenter Link: <https://doi.org/10.5169/seals-246226>

## **Nutzungsbedingungen**

Die ETH-Bibliothek ist Anbieterin der digitalisierten Zeitschriften. Sie besitzt keine Urheberrechte an den Inhalten der Zeitschriften. Die Rechte liegen in der Regel bei den Herausgebern. Die auf der Plattform e-periodica veröffentlichten Dokumente stehen für nicht-kommerzielle Zwecke in Lehre und Forschung sowie für die private Nutzung frei zur Verfügung. Einzelne Dateien oder Ausdrucke aus diesem Angebot können zusammen mit diesen Nutzungsbedingungen und den korrekten Herkunftsbezeichnungen weitergegeben werden. Das Veröffentlichen von Bildern in Print- und Online-Publikationen ist nur mit vorheriger Genehmigung der Rechteinhaber erlaubt. Die systematische Speicherung von Teilen des elektronischen Angebots auf anderen Servern bedarf ebenfalls des schriftlichen Einverständnisses der Rechteinhaber.

## **Haftungsausschluss**

Alle Angaben erfolgen ohne Gewähr für Vollständigkeit oder Richtigkeit. Es wird keine Haftung übernommen für Schäden durch die Verwendung von Informationen aus diesem Online-Angebot oder durch das Fehlen von Informationen. Dies gilt auch für Inhalte Dritter, die über dieses Angebot zugänglich sind.

# Ponte galleggiante per i pontieri mod. 61

I ten Ivo NEGRINI

Nei CA meccanizzati del nostro esercito sono stati introdotti già da vari anni presso i bat di pontieri, i ponti mod. 61.

Dotazione:

per ogni CA vi sono: 3 bat pont;

per ogni bat vi sono: 1 cp SM, 1 cp navigatori, 2 cp pontieri costruttori.

Inoltre vi sono 3 bat Landwehr + Landsturm che sono integrati nei reggimenti genio 5-6-7 ed hanno la stessa dotazione dei bat di attiva senza la cp navigatori (cp di traghetto).

Ogni cp pont è dotata di 120 m di ponte 50 t.

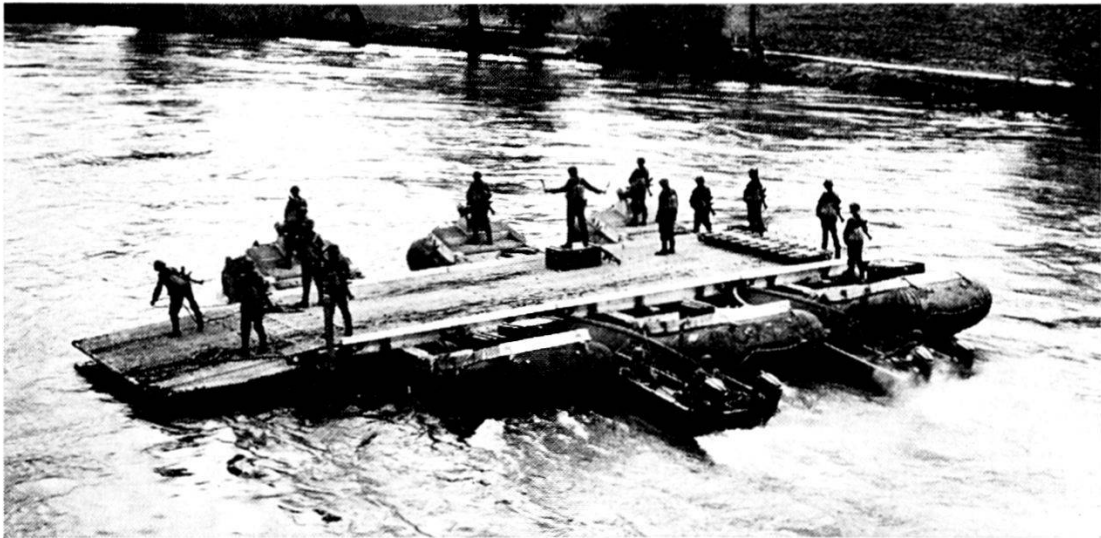
Forze per la costruzione:

1 cp di 120 uomini.

Tempo base per la costruzione di 1 ponte della lunghezza di ca 80 m = 5 ore (dipendentemente dal posto di costruzione).



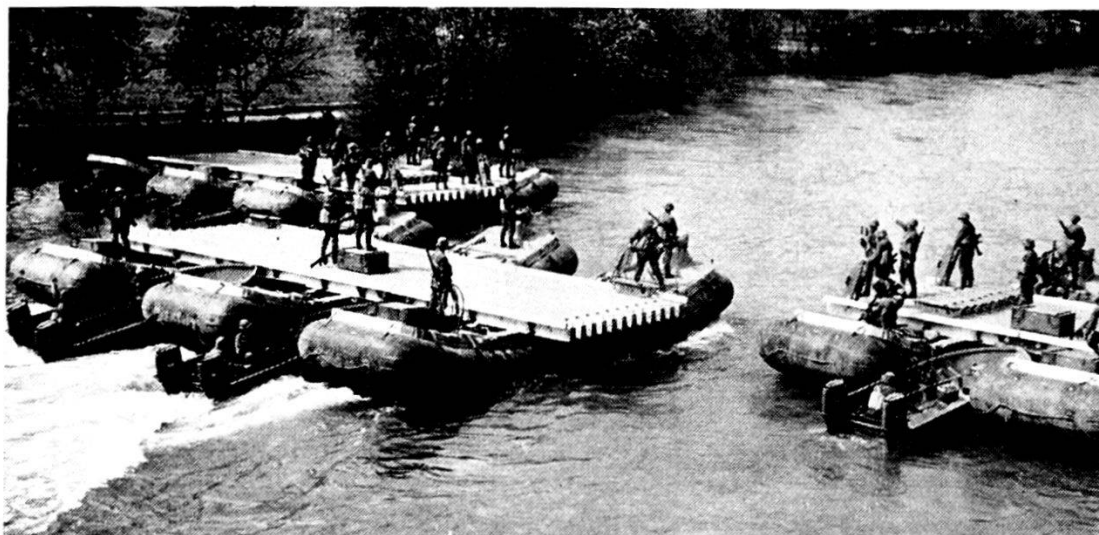
Montaggio della parte pneumatica.



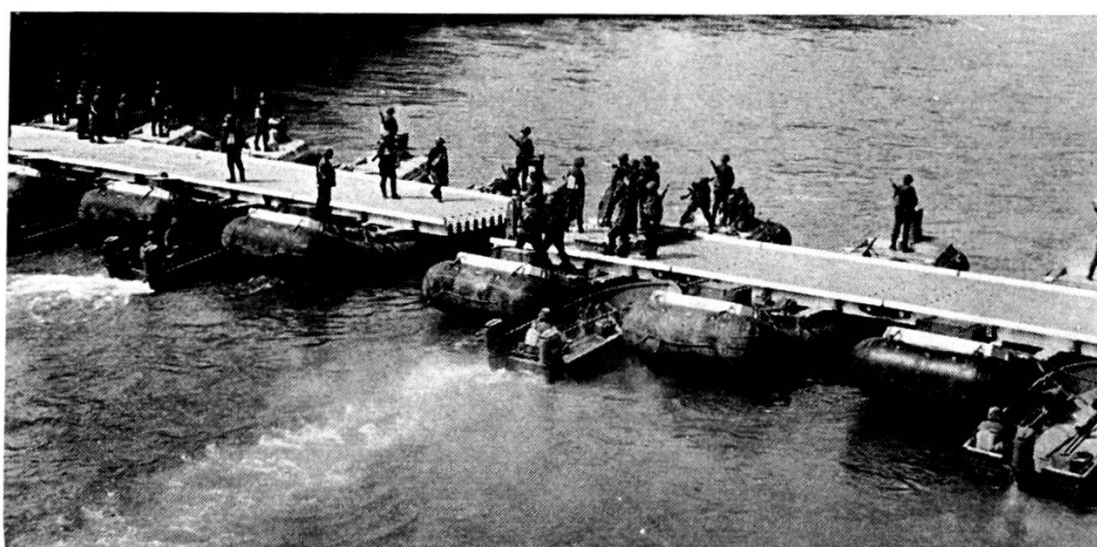
Trasporto a monte della sezione di riva completata con l'appoggio di terra.



Trasporto a monte di una sezione del ponte centrale. Tatticamente il ponte (o meglio i suoi elementi) viene montato indipendentemente, al coperto, con camuffamento naturale vegetale, a valle del punto X. A un comando del cdt del ponte questi elementi raggiungono il punto di costruzione.



Congiunzione di una sezione centrale: da notare che lo stesso elemento può essere impiegato quale traghetto su laghi o fiumi; in questi ultimi le forze dei 4 motori 85 CV hanno la facoltà di uno spostamento di un mezzo fino a 55 t contro corrente alla velocità di 4/5 ms.



Collegamento tra le due sponde. Il ponte è assicurato nella parte anteriore (a monte) con un cavo metallico parallelo allo stesso asse.



Passaggio di mezzi meccanizzati sul ponte galleggiante 61. Durante l'impiego dello stesso ogni settore è tecnicamente sorvegliato da un milite; alle sue spalle è l'ufficiale responsabile. Il cdt del ponte è l'unico autorizzato e responsabile per qualunque truppa transitante dal settore di preparazione del passaggio al settore di disimpegno comprendente quello di transito, situati su un asse di ca. 1 km (dipendentemente dal settore topografico).

La protezione di transito è normalmente assicurata dalla fanteria con l'appoggio della DCA.