

Trasferimento del personale di milizia nell'USEs

Autor(en): **Seewer, Germaine**

Objekttyp: **Article**

Zeitschrift: **Rivista Militare Svizzera di lingua italiana : RMSI**

Band (Jahr): **88 (2016)**

Heft 4

PDF erstellt am: **17.09.2024**

Persistenter Link: <https://doi.org/10.5169/seals-737224>

Nutzungsbedingungen

Die ETH-Bibliothek ist Anbieterin der digitalisierten Zeitschriften. Sie besitzt keine Urheberrechte an den Inhalten der Zeitschriften. Die Rechte liegen in der Regel bei den Herausgebern. Die auf der Plattform e-periodica veröffentlichten Dokumente stehen für nicht-kommerzielle Zwecke in Lehre und Forschung sowie für die private Nutzung frei zur Verfügung. Einzelne Dateien oder Ausdrucke aus diesem Angebot können zusammen mit diesen Nutzungsbedingungen und den korrekten Herkunftsbezeichnungen weitergegeben werden. Das Veröffentlichen von Bildern in Print- und Online-Publikationen ist nur mit vorheriger Genehmigung der Rechteinhaber erlaubt. Die systematische Speicherung von Teilen des elektronischen Angebots auf anderen Servern bedarf ebenfalls des schriftlichen Einverständnisses der Rechteinhaber.

Haftungsausschluss

Alle Angaben erfolgen ohne Gewähr für Vollständigkeit oder Richtigkeit. Es wird keine Haftung übernommen für Schäden durch die Verwendung von Informationen aus diesem Online-Angebot oder durch das Fehlen von Informationen. Dies gilt auch für Inhalte Dritter, die über dieses Angebot zugänglich sind.

Trasferimento del personale di milizia nell'USEs

È risaputo che il personale è la risorsa più importante di un'organizzazione. Con l'avvio dell'USEs, il 1° gennaio 2018 l'esercito verrà trasferito in una nuova struttura di condotta. Gran parte degli stati maggiori e dei corpi di truppa viene ristrutturata, sciolta o costituita ex novo. Nel contempo, viene modificato il modello d'istruzione e di servizio e vengono introdotte nuove basi legali. Il trasferimento del personale di milizia rappresenta un progetto di ampia portata e un dossier d'importanza fondamentale nell'ambito dell'USEs.



brigadiere
Germaine Seewer



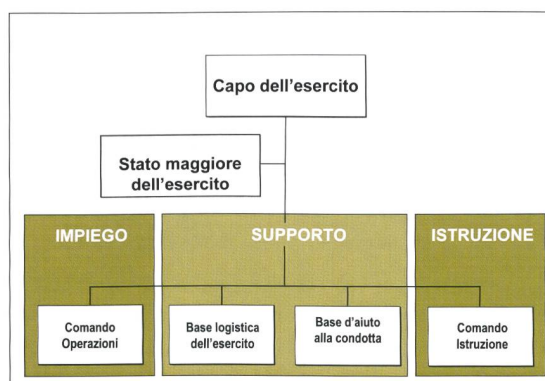
Beat Dalla Vecchia

brigadiere Germaine Seewer

capo Personale dell'Esercito
e capoprogetto parziale Trasferimento
del personale di milizia USEs

Beat Dalla Vecchia

capo Organizzazione dell'Esercito
e gestione degli effettivi / capo di stato maggiore
Trasferimento del personale USEs



A sinistra, figura 1:
struttura di condotta dall'inizio
dell'attuazione dell'USEs

Il 18 marzo 2016 la struttura dell'esercito¹ è stata approvata dall'Assemblea federale e, di riflesso, è stato dato avvio anche al trasferimento del personale di milizia.

Complessivamente cinque brigate di fanteria (fant/fant mont) vengono sciolte e il numero di corpi di truppa (battaglioni/gruppi) viene ridotto, nonché ristrutturato, dagli attuali 177 (125 attivi/52 riserva) a 109. Al capo del Personale dell'Esercito (Pers Es) spetta il compito di gestire e coordinare tale operazione per l'intero Esercito, all'attenzione del capo dell'Esercito (CEs) e del Comando dell'Esercito.

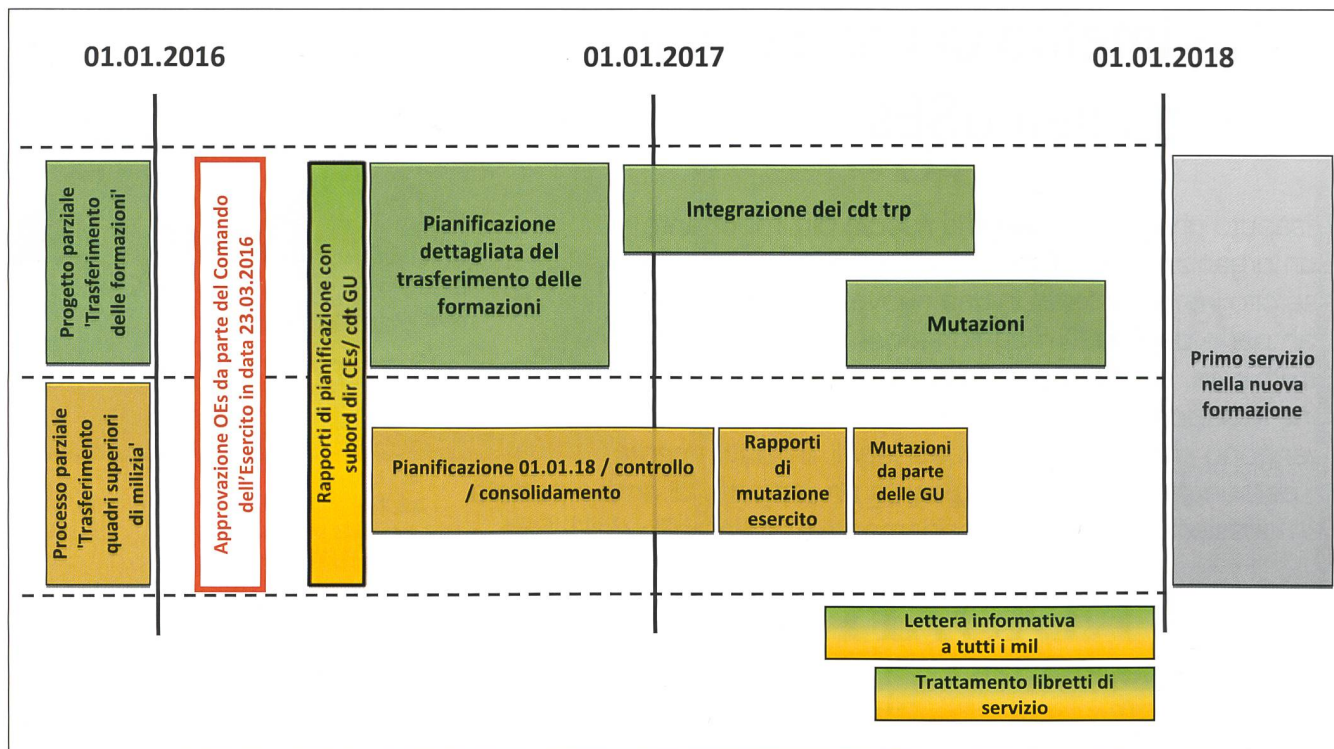
Presupposti e condizioni quadro

La base per un trasferimento del personale di milizia coronato dal successo è data da un adeguamento delle basi legali e da una data d'ordine



esauriva dell'Esercito. Con l'ordine dell'Esercito 2018 – 2021 e l'ordine per il trasferimento USEs "TRASFERIMENTO DUE", nel mese di aprile del 2016 il CEs ha ordinato le basi necessarie in tal senso.

L'ordine dell'Esercito (valevole dal 1° gennaio 2018) rappresenta la direttiva per i prossimi quattro anni e indica la direzione di sviluppo a medio e lungo termine dell'Esercito. Contiene, tra l'altro, vari criteri e le priorità



Sopra, figura 2: rappresentazione "procedura per il trasferimento della milizia USEs"

PIETRE MILIARI USEs | 2016

L'organizzazione del progetto USEs comprende vari progetti parziali e settori trasversali dell'intero settore Difesa. Le pietre miliari USEs forniscono una panoramica dello stato dei contenuti e dei lavori nell'ambito dei progetti parziali.

3° TRIMESTRE**PERSONALE DI MILIZIA**

Sotto la direzione dei subord dir CEs hanno luogo i rapporti di mutazione delle Grandi Unità, nell'ambito dei quali viene pianificato l'ulteriore impiego dei quadri superiori di milizia.

PERSONALE DELL'AMMINISTRAZIONE

Fondandosi sulle strutture dettagliate approvate vengono elaborate le descrizioni dei posti dei livelli di condotta 1 e 2.

REGOLAMENTI INTERNI (RI)

Vengono elaborati il Regolamento interno Difesa e i regolamenti interni dei subordinati diretti del CEs (approvazione RI D 2° trimestre 2017).

4° TRIMESTRE**ISTRUZIONE**

Vengono finalizzati i concetti dettagliati e i criteri per l'istruzione relativi all'istruzione di base e all'istruzione dei quadri nonché ai servizi di perfezionamento della truppa.

PERSONALE DELL'AMMINISTRAZIONE

Vengono elaborate le descrizioni dei posti delle funzioni a partire dal livello di condotta 3.

DATA D'ORDINE

Sulla base degli ordini organizzativi dei subordinati diretti del CEs, nel 2018 vengono elaborate le date d'ordine successive.

REGOLAMENTI

Dopo la COSM 17 con la CO 17 viene emanato un ulteriore regolamento di condotta.

Ulteriori informazioni sull'USEs:

www.esercito.ch/uses e nel dossier USEs sul sito www.ddps.ch/uses

da fissare nell'ambito dell'apporto di personale.

L'ordine per il trasferimento contiene criteri di carattere tecnico-organizzativo. Vengono definite le responsabilità per le misure preparatorie e d'attuazione, nonché i criteri per una preparazione e un'implementazione a tempo debito. Nell'ordine per il trasferimento sono stabiliti, inoltre, i criteri necessari per la pianificazione e la concretizzazione del trasferimento del personale di milizia nell'USEs.

Trasferimento del personale di milizia

Nelle scorse settimane sono stati svolti dei rapporti con tutti gli attuali subordinati diretti del capo dell'esercito (subord dir CEs) e i comandanti delle Grandi Unità (cdt GU), volti a inizializzare il trasferimento del personale di milizia. Entro il mese di gennaio del 2017, il Pers Es e i subord dir del CEs, nonché i cdt GU, allestiranno una pianificazione del personale fino al livello di funzione/militare.

Nel primo trimestre 2017 verrà avviata l'attuazione scaglionata in stretta colla-



per l'apporto di personale negli stati maggiori superiori dell'Esercito è rilevato e contenuto in una panoramica complessiva. Con lo scioglimento dei cinque stati maggiori delle brigate di fanteria (fant/fant mont) anche questi ufficiali possono mettere a frutto la loro grande esperienza negli stati maggiori superiori dell'Esercito. Dal mese di febbraio del 2017 verranno svolti dei rapporti di mutazione con i subord dir CEs designati e verranno consolidate le pianificazioni dettagliate in materia di personale.

A partire dal secondo trimestre del 2017 verrà dato avvio, in modo scaglionato, alle mutazioni di tutti i militi. Tutti i militari riceveranno una lettera personale in cui viene comunicata loro l'incorporazione prevista e in cui vengono invitati a spedire il loro libretto di servizio.

Pianificazione comune

Il presupposto per un trasferimento del personale di milizia coronato da successo viene creato mediante la pianificazione dettagliata del trasferimento e l'integrazione precoce dei comandanti di tutti i livelli. Grazie al colloquio personale svolto dai comandanti, le esigenze relative all'apporto di personale per l'Esercito vengono armonizzate con i desideri individuali dei militi. L'Esercito potrà fornire le proprie prestazioni soltanto se riuscirà a incorporare le persone giuste al posto giusto. Si tratta di una prestazione che può essere raggiunta soltanto insieme. Contiamo su di voi! ♦

borazione con i comandanti di truppa, che durerà fino al mese di ottobre del 2017. Il trasferimento è previsto sotto forma di due processi parziali².

- Il "trasferimento delle formazioni" comprende il trasferimento della truppa, dei sottufficiali e dei sottufficiali superiori di tutte le unità³. Nel CR 2017 il Pers Es sottoporrà ai comandanti di truppa una proposta di ristrutturazione sulla base delle condizioni quadro formulate nella data d'ordine dei CEs. Le richieste formulate dai comandanti di truppa verranno successivamente convalidate dal Pers Es.
- Per il "trasferimento dei quadri superiori" la competenza spetta ai cdt GU. Entro gennaio del 2017 si procederà alla pianificazione dettagliata per tutti gli uff, uff spec e i suff sup incorporati negli stati maggiori. In tal senso, il Pers Es garantisce un apporto di personale equilibrato per tutte le funzioni (posti dell'effettivo regolamentare) nell'intero Esercito e l'attuazione dei criteri⁴ disposti dai CEs in materia di personale per il trasferimento dei quadri superiori. Il fabbisogno

La lettera del Capo dell'Esercito

Stimati quadri del nostro esercito, stimate lettrici e stimati lettori,



alla fine di giugno ho partecipato alla Giornata dell'industria SWISSMEM 2016, incentrata sulla digitalizzazione e sul futuro digitale. La digitalizzazione ha cambiato in modo fondamentale il mondo (del lavoro) e continuerà a farlo anche in avvenire. In tale ottica si parla della quarta rivoluzione industriale.

Quest'ultima è già stata descritta come la fusione di diverse tecnologie, che sposta i confini tra le sfere fisiche, digitali e biologiche. Ciò vuol forse dire che i computer o i grandi calcolatori sostituiranno gli esseri umani sul posto di lavoro? Anche se oggi una tale situazione potrebbe sembrare utopica, dobbiamo comunque chinarci sulla questione.

Perché sto tematizzando questo aspetto? Perché i paralleli con le nostre attività di condotta nell'Esercito sono manifesti. Svolgiamo regolarmente rapporti sulla situazione perché quest'ultima può cambiare in permanenza. Ciò ci permette, se del caso, di identificare la necessità di intervenire.

La gestione dei cambiamenti non è niente di straordinario per noi che abbiamo familiarità con le attività di condotta. È comunque importante che non si dichiari intoccabile ciò a cui si è affezionati, ma che si tirino le conseguenze e vi sia la disponibilità a effettuare adeguamenti.

Che cosa significa la quarta rivoluzione industriale per l'Esercito? Che cosa significa nell'ambito delle capacità dell'Esercito? Che cosa significa per la sicurezza nel cyberspazio? Quando è stata individuata la necessità di intervenire, possiamo applicare il ritmo di condotta militare. Comprensione del problema, valutazione della situazione, presa di decisioni, sviluppo del piano, data d'ordine / revisione dei piani.

Applichiamo i principi di condotta militari. Con calma, in modo sistematico e coerente. De facto, è possibile che non tutti siano d'accordo. Dobbiamo affrontare questa evoluzione. Affinché l'Esercito anche in futuro sia in grado di proteggere il Paese e la sua popolazione.

Capo dell'esercito
Comandante di corpo André Blattmann

Nota

- 1 Vedi figura 1.
- 2 Vedi figura 2.
- 3 I sottufficiali superiori incorporati negli stati maggiori rientrano nel processo parziale «Trasferimento dei quadri superiori di milizia».
- 4 Esempio: a partire da una durata di permanenza di quattro anni nel momento del trasferimento (01.01.2018), occorrerà dare la priorità al successore (se disponibile) per l'occupazione di un posto OCTF. Gli attuali titolari delle funzioni vanno previsti, se possibile, per un'occupazione di posti OCTF vacanti in seno a stati maggiori superiori.