

# SVO : Société vaudoise des officiers

Objektyp: **Group**

Zeitschrift: **Revue Militaire Suisse**

Band (Jahr): - **(2017)**

Heft 6

PDF erstellt am: **05.07.2024**

## **Nutzungsbedingungen**

Die ETH-Bibliothek ist Anbieterin der digitalisierten Zeitschriften. Sie besitzt keine Urheberrechte an den Inhalten der Zeitschriften. Die Rechte liegen in der Regel bei den Herausgebern.

Die auf der Plattform e-periodica veröffentlichten Dokumente stehen für nicht-kommerzielle Zwecke in Lehre und Forschung sowie für die private Nutzung frei zur Verfügung. Einzelne Dateien oder Ausdrucke aus diesem Angebot können zusammen mit diesen Nutzungsbedingungen und den korrekten Herkunftsbezeichnungen weitergegeben werden.

Das Veröffentlichen von Bildern in Print- und Online-Publikationen ist nur mit vorheriger Genehmigung der Rechteinhaber erlaubt. Die systematische Speicherung von Teilen des elektronischen Angebots auf anderen Servern bedarf ebenfalls des schriftlichen Einverständnisses der Rechteinhaber.

## **Haftungsausschluss**

Alle Angaben erfolgen ohne Gewähr für Vollständigkeit oder Richtigkeit. Es wird keine Haftung übernommen für Schäden durch die Verwendung von Informationen aus diesem Online-Angebot oder durch das Fehlen von Informationen. Dies gilt auch für Inhalte Dritter, die über dieses Angebot zugänglich sind.



## Alsace 17

Il est six heures, ce samedi matin 03 juin sur le parking de la caserne de Chamblon, les yeux des participants reflètent l'heure matinale de ce rendez-vous. La quinzaine de participants monte dans le bus qui sera le nôtre pour les trois jours à venir.

Cette année, le comité du groupement Nord, sous la conduite de son président, le lieutenant-colonel EMG Sébastien Rouge, a décidé de partir en direction de l'Alsace sur les traces des ouvrages et grandes batailles qui se sont déroulées sur ces terres lors du dernier siècle en n'omettant pas, cette fois, les produits du terroir.

Direction, notre première visite. Surplombant la vallée du Rhin du haut de ses 956 mètres, il fut le lieu d'après batailles, du 19 janvier au 22 décembre 1915, qui firent près de vingt mille morts, le site du Hartmannswillerkopf, rebaptisé en français Viell Armand est l'un des rares monuments nationaux de la première guerre mondiale. Le début de la visite met tout de suite dans l'ambiance avec la monumentale crypte du souvenir. Construit dans les années 20, le site échappa de justesse au dynamitage par l'occupant nazie durant la deuxième guerre mondiale.

Nous poursuivons la visite du site par un moment de recueillement sur le cimetière où près de 1'200 morts, sont enterrés. De là commence la visite des lieux de batailles et des tranchées. Les divers ouvrages, sommaires du côté français, plus évolués et en béton armé du côté allemand nous permettent de comprendre, un peu, la rudesse des événements qui se sont déroulés ici, aidé par notre guide et ces interventions toujours pertinentes.

L'Après-midi de cette première journée est consacrée à la visite d'un petit producteur de vin bio. Ce dernier nous emmène dans son monde, fait de mythologie et de symbolique lié au vin et à son histoire. Beaux produits et personnage sympathique nous ferait presque oublier que les cantonnements ne sont pas pris et que nos estomacs sont tristement vides. Nous prenons donc la direction de Strasbourg, base arrière de notre voyage.

Après une bonne nuit de repos, nous partons en direction du Fort de Mutzig, imposant ouvrage allemand débuté en 1893. Cet ouvrage inaugure l'utilisation du béton armé dans les constructions militaires allemandes, mais aussi de l'utilisation de l'électricité dans tout le Fort! Notre guide nous fera partager sa passion pour cet ouvrage ainsi que ces moindres recoins, notamment les impressionnantes batteries d'artillerie.

La journée se poursuit avec la Cave de Ribeauvillé, pour

une visite guidée des installations, de son magnifique musée et d'une dégustation en bonne et due forme. La visite et les produits seront fort appréciés par les participants si l'on en croit les achats et commandes effectuées... Cette belle journée se terminera par une gargantuesque choucroute au centre de Strasbourg, étape quasi obligatoire en Alsace.

Lundi matin, notre dernière visite est le Fort de Schoenenbourg, sur la ligne Maginot, bien camouflé dans la forêt, l'ouvrage ne paraît pas imposant et pourtant avec ces 8 blocs et la galerie de 1'500 mètres qui les relie, il pouvait accueillir 630 militaires en son sein. La visite, d'une durée de trois heures et représentant près de trois kilomètres de marche, mettra l'organisme de certains à rude épreuve après les dégustations de la veille mais la bonne humeur sera toujours au rendez-vous.

Notre voyage se terminera là où il a commencé avec les remerciements émus de certains participants, confortant le comité dans son envie de préparer une troisième édition des voyages du Nord...

Of spéc (cap) Mathieu Héritier,  
caissier groupement Nord





## La parole aux membres SVO : Sécurité en ville de Lausanne : des moyens au service de l'humain

4<sup>e</sup> ville de Suisse, avec 145'000 habitants, Lausanne consacre 150 millions à la sécurité sur un budget de 1,8 milliard. La Direction de la Sécurité et de l'Economie regroupe notamment la Police Municipale de Lausanne (PML) et le Service de Protection et Sauvetage Lausanne (SPSL).

Grâce à quelque 700 collaborateurs, la police mène une action axée sur la proximité, au centre-ville comme dans les différents quartiers. La majeure partie des collaborateurs sont basés à l'Hôtel de Police de la rue Saint-Martin. C'est de là qu'opèrent les spécialistes de la Centrale d'alarmes et d'engagement, qui ont traité 75'668 appels en 2016. L'hôtel de police abrite également la division Police-secours, celle de la Sécurité du trafic et stationnement et la Police Judiciaire de Lausanne. En se basant sur leur connaissance du terrain, la centaine d'inspectrices et d'inspecteurs judiciaires enquêtent sur des infractions pouvant aller du vol à l'homicide, en passant par les moeurs. Autre particularité lausannoise, son Groupe d'Intervention se tient prêt à intervenir en cas de situation extrême.

La Police de Lausanne travaille en étroite collaboration avec bon nombre de partenaires, au premier rang desquels se trouve le SPSL.

### Protection de la population : le SPSL

Le SPSL regroupe, sous son aspect « protection de la population, » le corps des sapeurs-pompiers professionnels et volontaires, les ambulances, le détachement poste médical avancé (DPMA), ainsi que la protection civile.

Fort de 240 collaboratrices et collaborateurs professionnels et 1'300 volontaires, le SPSL met à disposition des forces d'intervention rapides et efficaces. Il a pour mission de sauver et protéger les personnes, les animaux, l'environnement et les biens. Il garantit la coordination des différentes entités qui constituent le service et développe l'interactivité opérationnelle en cas d'événements particuliers et d'accidents majeurs. Professionnalisme, respect et engagement représentent les valeurs qui sont véhiculées au quotidien, lors des 12'000 interventions d'urgence effectuées chaque année.

Le SPSL et la PML partagent des comptes communs sur les réseaux sociaux. Instagram et Twitter, sont venus compléter la page Facebook de la police durant l'année 2017.

## L'organisation DIAM

En cas de catastrophes ou d'événements extraordinaires, la Ville de Lausanne s'appuie sur l'organisation DIAM (Directives pour l'engagement des secours en cas d'Accident Majeurs). Présidée par le Commandant de police, ou en son absence par le Chef du SPSL, cette structure a pour mission de tenir l'inventaire des moyens susceptibles d'être engagés et d'en coordonner la mise en œuvre. Son EM est formé par des membres du Corps de police et du SPSL.

Facebook: @policemunicipale - Instagram : @securitelausanne - Twitter : @LausanneSE

La Police de Lausanne en chiffres :

- Volonté politique d'atteindre les 500 policiers au terme de la législature actuelle ;
- 55'000 heures de patrouilles pédestres en 2016 ;
- Près de 31'000 interventions de Police-secours en 2016
- Baisse des infractions de 42% sur cinq ans.

Le SPSL en chiffres, pour l'année 2016 :

- Plus de 2'000 interventions pour les sapeurs-pompiers SPSL/SDIS Lausanne-Epalinges ;
- 7'300 missions ambulances et 2'000 missions du Service mobile d'urgence et de réanimation (SMUR) ;
- Près de 1'600 patients traités par le Détachement poste médical avancé lors de divers dispositifs médico-sanitaires ;
- 200 patients traités par la structure de soutien sanitaire opérationnel au profit des sapeurs-pompiers.

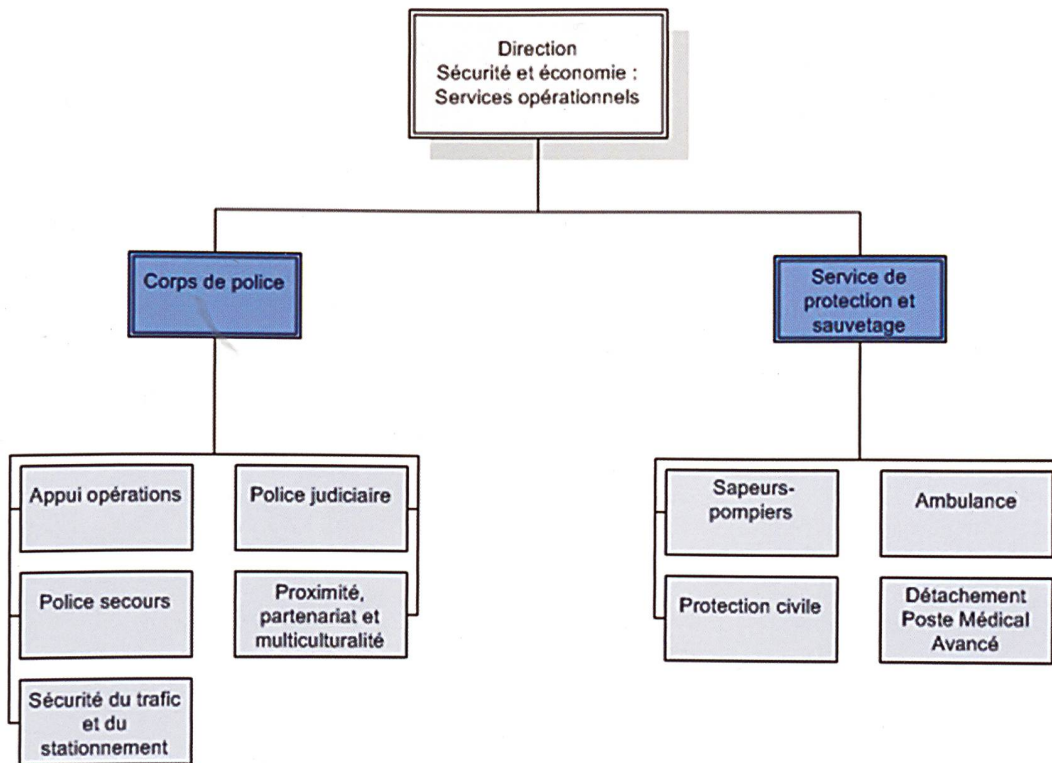
Pierre-Antoine Hildbrand,  
conseiller municipal de Lausanne, dicastère de la  
sécurité et de l'économie

Photographies : © François Wavre, ville de Lausanne





L a u s a n n e



Mardi 7 novembre 2017	1400 - 1600	Conférence « Gestion des risques » par le Lt-col Pierre Zumwald Hôtel Astra, Vevey
Samedi 18 novembre 2017	1930 - 2100	Visite Pavillon Léman 2030 : Nouvelle gare CFF de Lausanne Gare CFF de Lausanne, Lausanne
Lundi 4 décembre 2017	1830 - 2000	Stamm de décembre grp Lausanne Marché de Noël, place Pépinet, Lausanne
Jeudi 14 décembre 2017	Dès 1900	Fête de fin d'année gpmt Est Place Scanavin, Vevey

N'oubliez pas de consulter régulièrement le site internet de votre société (<http://www.ofvd.ch/activites/>) pour vous renseigner sur les prochaines activités !

