

Organisation

Objektyp: **Group**

Zeitschrift: **Rapport de gestion / Musée national suisse**

Band (Jahr): **125 (2016)**

PDF erstellt am: **07.07.2024**

Nutzungsbedingungen

Die ETH-Bibliothek ist Anbieterin der digitalisierten Zeitschriften. Sie besitzt keine Urheberrechte an den Inhalten der Zeitschriften. Die Rechte liegen in der Regel bei den Herausgebern.

Die auf der Plattform e-periodica veröffentlichten Dokumente stehen für nicht-kommerzielle Zwecke in Lehre und Forschung sowie für die private Nutzung frei zur Verfügung. Einzelne Dateien oder Ausdrucke aus diesem Angebot können zusammen mit diesen Nutzungsbedingungen und den korrekten Herkunftsbezeichnungen weitergegeben werden.

Das Veröffentlichen von Bildern in Print- und Online-Publikationen ist nur mit vorheriger Genehmigung der Rechteinhaber erlaubt. Die systematische Speicherung von Teilen des elektronischen Angebots auf anderen Servern bedarf ebenfalls des schriftlichen Einverständnisses der Rechteinhaber.

Haftungsausschluss

Alle Angaben erfolgen ohne Gewähr für Vollständigkeit oder Richtigkeit. Es wird keine Haftung übernommen für Schäden durch die Verwendung von Informationen aus diesem Online-Angebot oder durch das Fehlen von Informationen. Dies gilt auch für Inhalte Dritter, die über dieses Angebot zugänglich sind.

Ein Dienst der *ETH-Bibliothek*
ETH Zürich, Rämistrasse 101, 8092 Zürich, Schweiz, www.library.ethz.ch

<http://www.e-periodica.ch>

Organisation.

L'organisation, les tâches et les compétences du Musée national suisse (MNS) sont réglementées par la Loi fédérale sur les musées et les collections de la Confédération (LMC) du 12 juin 2009. Depuis l'entrée en vigueur de cette loi le 1^{er} janvier 2010, le MNS, qui regroupe le Musée national Zurich, le Château de Prangins, le Forum de l'histoire suisse de Schwytz et le Centre des collections d'Affoltern a.A., est un établissement de droit public doté d'une personnalité juridique propre, qui est responsable de sa propre organisation et tient sa propre comptabilité.

Conformément à la LMC, le MNS est soumis à la surveillance du Conseil fédéral, qui exerce notamment cette fonction en nommant le conseil du musée, en approuvant le rapport de gestion et en donnant décharge au conseil du musée. Le Conseil fédéral définit tous les quatre ans les objectifs stratégiques du MNS et contrôle chaque année s'ils ont été atteints.

Conformément à la Loi sur les musées, les organes du MNS sont le conseil du musée, la direction et l'organe de révision. Le financement du MNS est arrêté tous les quatre ans par le Parlement à travers le Message culture, dont le dernier remonte à fin 2015 pour la période 2016–2020.

Conseil du musée.

Conseil du Musée national suisse

Président : Dr Dr h. c. Markus Notter, ancien conseiller d'État du canton de Zurich

Vice-présidente : Dr Isabelle Graesslé, théologienne et conseillère culturelle

Membres : Sandrine Giroud, avocate et directrice de la Fondation pour le droit de l'art; Ladina Heimgartner, directrice de la Radiotelevision Svizra Rumantscha; Prof. Dr Irène Herrmann, professeure associée d'histoire suisse à l'Université de Genève; Pio Pellizzari, directeur de la Phonothèque Nationale Suisse; Dr Iwan Rickenbacher, conseiller en communication; Stefano Stoll, directeur du Festival Images et concepteur d'expositions

Conformément à la Loi sur les musées, le conseil du musée veille à la réalisation des objectifs stratégiques définis par le Conseil fédéral et en rend compte à ce dernier, notamment à l'occasion de deux séances d'office entre le Département fédéral de l'intérieur et le Musée national suisse, qui cette année ont eu lieu le 17 mars et le 1^{er} novembre 2016.

Le rapport de gestion 2015, assorti des comptes annuels, a été approuvé le 20 avril 2016 par le Conseil fédéral, qui a en outre pris connaissance du rapport de l'organe de révision et donné décharge aux membres du conseil du musée pour l'exercice 2015.

En 2016, le conseil du musée et sa commission des finances ont tenu quatre séances ordinaires chacun. En plus des affaires courantes, l'exercice sous revue a été marqué par l'inauguration du nouveau Musée national le 31 juillet/1^{er} août 2016, ainsi que par les changements liés à cette extension. Par ailleurs, le conseil du musée a procédé, sur proposition du directeur, au remplacement des deux membres démissionnaires.

Afin de renseigner le conseil du musée sur les affaires courantes, la direction du Musée national suisse lui a soumis des rapports trimestriels et semestriels. Dans le cadre de l'actualisation annuelle, la situation des risques a été vérifiée et un rapport sur la gestion des risques a été établi pour l'année 2016.

En fin d'année, Irène Herrmann et Iwan Rickenbacher ont présenté leur démission au conseil du musée. Ces deux membres siégeaient au sein de l'organe de surveillance du groupe des musées depuis que le Musée national suisse était devenu, en 2010, un établissement de droit public. Irène Herrmann a introduit au sein de cet organe une perspective universitaire dans l'enseignement et la transmission de l'histoire, tout en jetant des ponts entre l'université et le monde des musées. Éminent spécialiste de la communication et fin connaisseur du

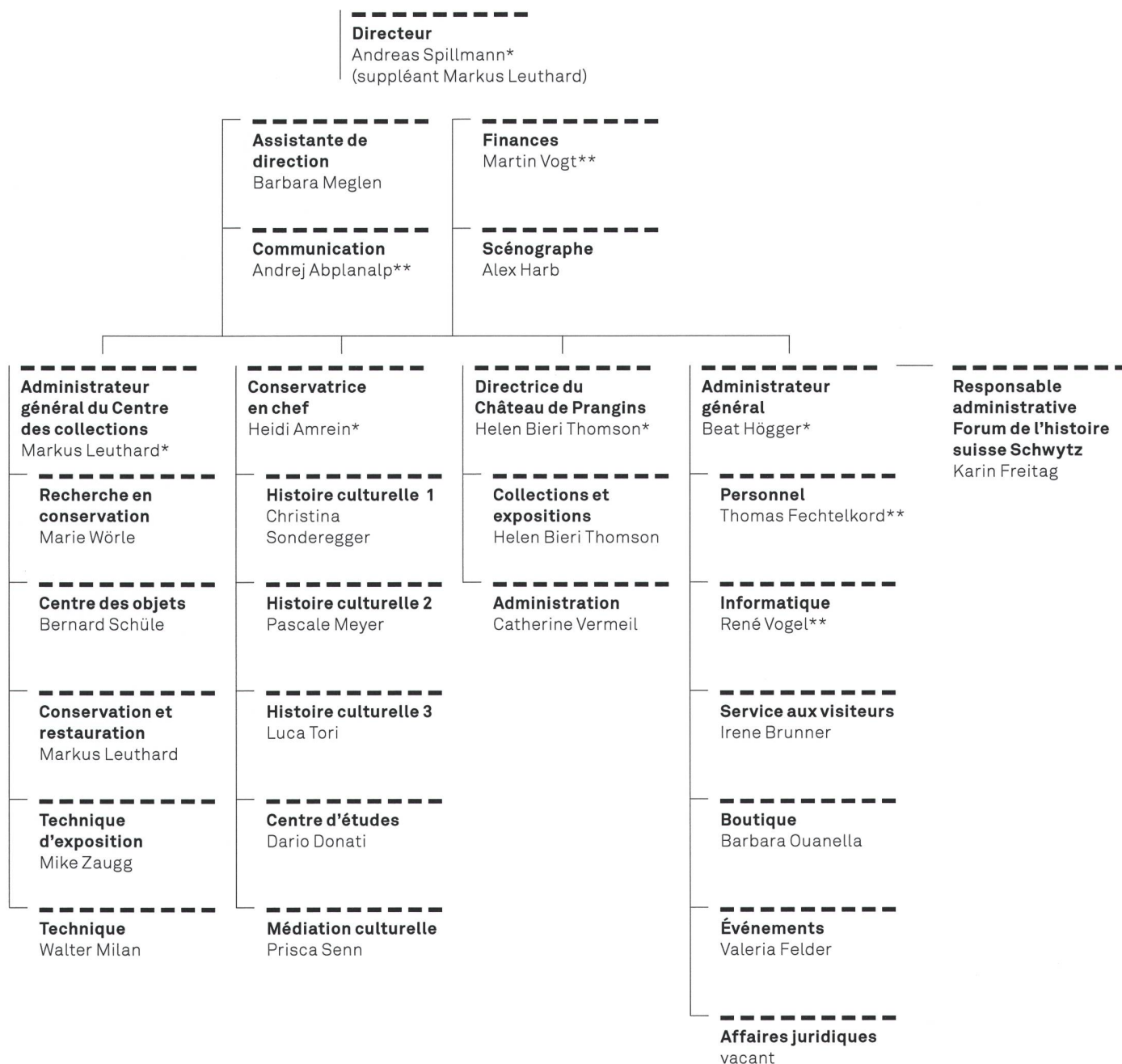


*De gauche : Iwan Rickenbacher, Ladina Heimgartner, Pio Pellizzari, Sandrine Giroud, Isabelle Graesslé, Markus Notter, Stefano Stoll
Absente : Irène Herrmann*

paysage politique suisse, Iwan Rickenbacher a enrichi le travail du conseil du musée par son expérience considérable et son réseau exceptionnel. Le Musée national suisse tient à exprimer sa gratitude à ces deux membres de la première heure, dont l'engagement précieux au sein du conseil a largement bénéficié au Musée national suisse.

Le successeur d'Irène Herrmann a pris ses fonctions le 1^{er} janvier 2017: le Prof. Dr André Holenstein est professeur ordinaire d'histoire suisse et d'histoire régionale comparée à l'Université de Berne. Le Conseil fédéral s'occupera de la succession d'Iwan Rickenbacher en 2017. Le Musée national suisse se réjouit d'ores et déjà de la collaboration avec le nouveau membre.

Organigramme.



* Membre de la direction

** Membre de la direction élargie

Direction.

Direction du MNS

Conformément à la Loi sur les musées, le conseil du musée nomme la directrice ou le directeur du Musée national suisse (MNS), sous réserve d'approbation par le Conseil fédéral et, sur mandat de la directrice ou du directeur, désigne les autres membres de la direction. La directrice ou le directeur préside la direction, est responsable de la gestion opérationnelle du MNS, engage le personnel et représente l'institution à l'extérieur.

Depuis fin 2016, la direction du Musée national suisse se compose des membres suivants: Andreas Spillmann, directeur, Markus Leuthard, directeur suppléant et administrateur général du Centre des collections, Heidi Amrein, conservatrice en chef, Beat Högger, administrateur général (à compter du 1^{er} janvier 2017), ainsi que Helen Bieri Thomson, directrice du Château de Prangins (depuis le 1^{er} avril 2016).

Le premier semestre 2016 a été essentiellement consacré aux préparatifs de l'inauguration du nouveau Musée national, qui a eu lieu le 31 juillet et le 1^{er} août 2016: il s'agissait de mettre en œuvre les planifications réalisées et les nouveautés engagées au cours des années précédentes. Le spacieux hall d'entrée a été équipé, le Centre d'études et les espaces publics aménagés, la boutique approvisionnée et une nouvelle signalétique installée. Le personnel du service aux visiteurs s'est vu remettre une nouvelle tenue permettant au public de l'identifier immédiatement. Par ailleurs, un nouveau magazine du musée paraît désormais trois fois par an: arborant une nouvelle présentation, il affiche de nouveaux contenus sur les expositions, les activités et les offres. Suite à l'élargissement de l'exploitation muséale, diverses réglementations ont été élaborées ou révisées, telles que la liste des prix, le règlement relatif aux locations, le règlement intérieur ou le règlement du musée. De nouvelles manifestations ont vu le jour, à l'instar du «Cycle du mardi», organisé le premier mardi du mois avec les groupes de médias NZZ et Tamedia et le magazine «Reportagen». Enfin, l'aménagement des nouveaux espaces d'exposition et la coordination de la grande cérémonie d'ouverture ont fait l'objet d'une attention particulière.

En 2016, la direction a connu deux changements de personnel. Nicole Minder, directrice du Château de Prangins depuis 2006, a quitté le MNS fin mars pour prendre ses fonctions de nouvelle cheffe du Service des affaires culturelles du canton de Vaud. Nous la remercions vivement pour sa longue activité au sein du Musée national suisse. Nicole Minder a mené à bien de nombreuses innovations et conçu des expositions très remarquées, parmi lesquelles on peut citer «Abraham-Louis Breguet. L'horlogerie à la conquête du monde» en 2011. Le 4 mars 2016,



De g. à d. : Barbara Meglen (assistance de direction), Markus Leuthard, Heidi Amrein, Beat Högger, Helen Bieri Thomson et Andreas Spillmann.

le conseil du musée a nommé Helen Bieri Thomson, jusqu'alors directrice suppléante du Château de Prangins, pour prendre sa succession.

Marco Castellaneta, administrateur général de musée depuis avril 2013, a quitté le MNS en septembre dernier pour diriger le Musée d'Argovie. Marco Castellaneta a accompagné le Musée national Zurich dans les phases intenses en amont et pendant l'inauguration du nouveau bâtiment, et préparé l'exploitation muséale de manière optimale aux défis à relever. Il a également posé de nouveaux jalons au sein du Forum de l'histoire suisse Schwytz. Nous tenons à lui exprimer toute notre gratitude pour son travail. Le 9 décembre 2016, le conseil du Musée national suisse a nommé à sa succession Beat Högger, jusque-là responsable des affaires juridiques.

Dans le cadre du changement de personnel, l'organigramme a été modifié au second semestre: les Services techniques ont rejoint les domaines supervisés par l'administrateur général du Centre des collections Markus Leuthard, tandis que Médiation culturelle dépend désormais de la conservatrice en chef Heidi Amrein, et les domaines Communication et Finances du directeur Andreas Spillmann.

Les travaux de construction à Zurich suivent leur cours: deux étapes de rénovation de l'ancien bâtiment sont prévues d'ici à 2020. Les travaux dans l'aile ouest ont débuté au second semestre 2016. Ces nouvelles phases s'accompagnent de nouvelles tâches de planification, et la direction étudie d'ores et déjà des idées et concepts pour l'aménagement des espaces modernisés. Elle a également examiné le renouvellement progressif des expositions permanentes au Château de Prangins. La direction entend faire connaître ce dernier à de nouveaux cercles d'amateurs de musées au moyen de coopérations et de mesures ciblées.

Collaboratrices et collaborateurs.

En matière de ressources humaines, le Musée national suisse poursuit une stratégie avisée, en accord avec la politique du personnel de l'Administration fédérale. Pour l'année sous revue, voici comment étaient répartis les effectifs :

Personnel

Effectifs	2016	2015	2014	2013	2012
Collaboratrices et collaborateurs	297	274	257	247	251
Équivalents plein-temps (EPT)	158	146	137	130	123

Le MNS comptait 43 collaboratrices et collaborateurs exerçant des fonctions de direction, dont 46,5% de femmes. Au total, 64% de femmes et 36% d'hommes travaillaient au MNS. La répartition linguistique du personnel montre que 71,0% des collaboratrices et collaborateurs avaient pour langue maternelle l'allemand, 12,1% le français, 6,1% l'italien et 0,3% le romanche. La part des collaboratrices et collaborateurs ayant une autre langue maternelle s'élevait à 10,4%.

En vue de l'inauguration du nouveau bâtiment du Musée national Zurich le 1^{er} août 2016, 23 postes supplémentaires ont été pourvus, principalement à l'accueil des visiteurs, au sein de la boutique et dans les services techniques. Il est important pour le MNS de pouvoir proposer un équilibre entre vie professionnelle et vie familiale, ce qui explique la raison pour laquelle les deux tiers des collaboratrices et collaborateurs (77,8%) occupent un poste à temps partiel.

Durant l'année sous revue, 17 stagiaires ont travaillé au MNS pendant ou immédiatement après leurs études dans une haute école ou une haute école spécialisée. Trois apprentis ont également été accueillis.

La politique du personnel attache une grande importance à l'intégration de personnes ayant des besoins particuliers. Au total, 11 personnes ont été encadrées dans des programmes d'intégration professionnelle.

Direction

Andreas Spillmann

Andrej Abplanalp ; Gülnaz Gahramani ; Yvette Goetschy Meccariello ; Alex Harb ; Anton Isch ; Michael Kempf ; Peter Krebs ; Martin Lustenberger ; Barbara Meglen ; Carole Neuenschwander ; Alexander Rechsteiner ; Martin Vogt

Centre des collections

Markus Leuthard

Ryv Dumoni ; Natalie Ellwanger ; Bachir Ezzerari ; Zemrije Fejzi ; Nicole Gebhard ; Daniel Glarner ; Bao-Meei Guu-Cheng ; Marc Hägeli ; Matthias Hassler ; Reto Hegetschweiler ; Erwin Hildbrand ; Edgar Hiltbrand ; Siriporn Huber-Chaiyapanto ; Vera Hubert ; Thomas Imfeld ; Antonia Jaderosa ; Maya Jucker ; Dimitris Kehagias ; Isabel Keller ; Elisabeth Kleine ; Sergio Kupferschmied ; Martin Ledergerber ; Iona Leroy ; Tiziana Lombardo ; Sarah Longrée ; Uldis Makulis ; Katherine Martins Alves ; Véronique Mathieu Lingenhel ; Jürg Mathys ; Bernhard Meier ; Françoise Michel ; Walter Milan ; Elke Müräu ; Carolin Muschel ; Andreas Niederhauser ; Sérgio Oliveira da Cruz ; David Pazmino ; José Jorge Pereira Ramalho ; Gaby Petrak ; Franziska Pfenninger ; Gracinda Pinto ; Zvonimir Pisonic ; Roland Rilling ; Mike Roder ; Ulrike Felicitas Rothenhäusler ; Werner Rüegg ; Marcel Sax-Joho ; Katharina Schmidt-Ott ; Janet Schramm ; Marian Schüch ; Bernard Alain Schüle ; Daniela Schwab ; David Schwitter ; Irina Seekamp ; Anton Spuler ; Tina Storti ; Donat Stuppan ; Roland Twerenbold ; Loredana Vögelin ; Marie-Christine Wörle ; Peter Wyer ; Lina Wyss ; Mike Zaugg ; Angela Zeier

Collections & documentation

Heidi Amrein

Marina Amstad ; Tatiana Arquint ; Adrian Baschung ; Stefanie Bittmann ; Thomas Bochet ; Ellen Bryner-Schoner ; Brigitte Burkhalter ; Jürg Burret ; Eva Carlevaro Stalder ; Paola de Paola Blattmann ; Martina Denzler ; Dario Donati ; Jil Ehrat ; Kristiana Eppenberger Vogel ; Barbara Fehr Antolinez ; Andrea Lisa Franzen ; Mariella Krystyna Frei ; Riccardo Giacomello ; Sara Gianera ; Felix Graf ; Stefanie Irene Gründler ; Valérie Hashimoto ; Erika Hebeisen ; Christian Hans Hörack ; Andreas Hösli ; Joya Indermühle ; Anna Lena Jurt Portmann ; Nina Kägi ; Christine Keller Lüthi ; Ursina Klausner ; Amanda Kohler ; André Krysl ; Andrea Kunz ; Francine Lombardo ; Pascale Meyer Portmann ; Regula Moser ; Fabian Müller ; Benjamin Müller ; Laurence Neuffer ; Daniela Sharon Nowakowski ;

Karin Pache ; Jacqueline Perifanakis ; Carmela Petralia Kaufmann ; Andrea Pfister ; Corinna Pinna Ehrensperger ; Laura Quaglia ; Magdalena Rühl ; Mylène Ruoss ; Rebecca Sanders ; Pia Schubiger Adorno ; Prisca Senn ; Dominik Sievi ; Christina Sonderegger ; Ricabeth Steiger ; Judith Stutz Leutwiler ; Karin Temperli ; Denise Tonella ; Luca Tori ; Samuel Van Willigen ; Agatha von Däniken ; Anna-Sabina Wälli ; Isabell Warin ; Christian David Weiss ; Bettina Zimmermann

Eveline Vogt ; Karin von Niederhäusern ; Martina Von Schulthess ; Max Wagner ; Roger Walt ; Michael Widmer ; Barbara Willi ; Astrid Wirth ; Bruno Wirthensohn ; Nina Wunderli ; Dina Wüthrich ; Karl Zehnder ; Monika Zeller

Château de Prangins

Helen Bieri Thomson

Tiziana Andreani ; Hubert Bolo ; Susanna Bühler Moreira e Silva ; Anne Canepa Declerck ; Anick Goumaz ; Mirta Grüter Bohren ; Philippe Humm ; Susanna Hurschler ; Marie-Claire Jahiel ; Véronique Laurent Kamdem ; Hester Macdonald ; Muriel Marchese ; Bernard Messerli ; Jacqueline Nöpflin Karlen ; Marie-Hélène Pellet ; Nathalie Pellissier ; Matthieu William Péry ; Anita Racchetta Bays ; Genèvieve Rapin ; Heidi Rasmussen ; Odile Rigolet ; André Schärer ; Sian Margaret Sibley ; Jocelyne Spady-Clementz ; Nicole Staremborg ; Antonie Suchet ; Laura Troiano ; Catherine Elisabeth Vermeil ; Ana Vulic ; Valérie Sandra Zanani-Guillermine ; Julie Zoé Zeller

Exploitation muséale

Beat Högger

Maya Abbühl ; Gabriela Albiez ; Janete Almeida ; Jenny Ammann ; Renate Amuat ; Norma Baki ; Gabriela Bär Ritter ; Keila Barp ; Jenniffer Barquero Esquivel ; Heinz Baumann ; Katrin Baumann ; Samora Bazarrabusa ; Manda Beck ; Bernadette Betschart ; Marta Bogialli ; Caroline Gabriela Brühlmann ; Irene Brunner ; Sarah Brunner ; Thomas Bucher ; Charlotte Burckhardt ; Eliane Burckhardt Pauli ; Laetitia Burkhard ; Shirin Camenisch ; Sergio Cane ; Gabriella Carnevale ; Debora Causio ; David Cookson ; Raphael Andreas Dettling ; Cristina Díaz ; Diego Donati ; Peter Dotto ; Susanne Ehrenbaum ; Frédéric Eigenmann ; Thomas Fechtelkord ; Rachid Fejry ; Valeria Felder ; Eva Fischlin Zwicky ; Walter Fofana ; David Föhn ; Karin Freitag-Masa ; Nina Garapic ; Ida Gerber-Betschart ; Ron Gertel ; Linda Giupponi ; Katharina Guggisberg Aschwanden ; Ching Guu ; Bettina Hackl ; Sandra Happle ; Jean-Claude Haus ; Alexandra Heini ; Stefan Hengstler ; Vasantha Hugger-Rajagopal ; Nadia Illavsky-Heuscher ; Linda Isenschmid ; Silvia Katharina Jäggi ; Isabella Kaufmann ; Olga Suely Lauper ; Pia Lenggenhager ; Luciana Lessa Hinder ; Pia Lustenberger ; Ernst Lüthi ; Evelyne Maissen-Kohn ; Isabelle Marcon Lindauer ; Pamela Rahel Mayer ; Ruth Merz ; Ruth Mikšovic-Waldis ; Danijela Milijic Stojcetovic ; Inga Mosienko ; Fritz Mühlethaler ; Franziska Neff ; Christopher Nestler ; Daniel Niedermann ; Giulia Oertig ; Talia Ongaro ; Barbara Ouanella-Heimann ; Maria Valentina Paoluzzi ; Danièle Florence Perrin ; Olga Pigida ; Pasquale Pollastro ; Urs Roth ; Michael Ruckstuhl ; Daniel Rüttimann ; Victor Saladin ; Auline Sánchez ; Oskar Sanislo ; Marcel Schelbert ; Karin Schilter ; Ruedi Schmidig-Schuler ; Nadia Schneider ; Solveig Schütz ; Sophia Senn ; Peter Sommer ; Katja Spörri ; Dominique Spörri ; Eleonora Stassi ; Angela Stindt ; Claudia Sullivan-Iberg ; Kinga Szántó ; Tulsi Tewari ; Roberto Tufo ; Serpil Tütmez ; Anja Vinzens ; René Vogel ; Gregor Vogel ;

Collaboratrices et collaborateurs 2016

Nombre total

297

Postes à plein-temps

158