

Il fuorn da pan: in chasa o brich?

Autor(en): **Secchi, Marga A.**

Objekttyp: **Article**

Zeitschrift: **Romanica Raetica : perscrutaziun da l'intschess rumantsch**

Band (Jahr): **16 (2004)**

PDF erstellt am: **13.08.2024**

Persistenter Link: <https://doi.org/10.5169/seals-859026>

Nutzungsbedingungen

Die ETH-Bibliothek ist Anbieterin der digitalisierten Zeitschriften. Sie besitzt keine Urheberrechte an den Inhalten der Zeitschriften. Die Rechte liegen in der Regel bei den Herausgebern.

Die auf der Plattform e-periodica veröffentlichten Dokumente stehen für nicht-kommerzielle Zwecke in Lehre und Forschung sowie für die private Nutzung frei zur Verfügung. Einzelne Dateien oder Ausdrucke aus diesem Angebot können zusammen mit diesen Nutzungsbedingungen und den korrekten Herkunftsbezeichnungen weitergegeben werden.

Das Veröffentlichen von Bildern in Print- und Online-Publikationen ist nur mit vorheriger Genehmigung der Rechteinhaber erlaubt. Die systematische Speicherung von Teilen des elektronischen Angebots auf anderen Servern bedarf ebenfalls des schriftlichen Einverständnisses der Rechteinhaber.

Haftungsausschluss

Alle Angaben erfolgen ohne Gewähr für Vollständigkeit oder Richtigkeit. Es wird keine Haftung übernommen für Schäden durch die Verwendung von Informationen aus diesem Online-Angebot oder durch das Fehlen von Informationen. Dies gilt auch für Inhalte Dritter, die über dieses Angebot zugänglich sind.

Il fuorn da pan: in chasa o brich?

La gronda part dal Grischun rumantsch avaiva ün fuorn da pan ourd' chasa. Quai vaglia per la Surselva e per il Grischun central, in part eir per l'Engiadin'ota.

Co chi gniva organisà il far pan d'eira different da lö in lö, tuot tenor scha'l fuorn appartgnaiva a plüssas famiglias, al cumün o sch'el d'eira privat. Tscherts cumüns avaivan organisà ün furner aposta.

La Punt Chamues-ch: «Ad eira da pü bod pel fuorn ün furner ed üna furnera, per solit hom e duonna u frer e sour. Gniva fat ses fös paun al di. Per il prüm fō gniva do aint da masder per solit cur sunaiva sain da di, il seguond a las 8, 10, 12, 2, 4.»

Sumgliaint eir a Lumbrein: «Ei vegn pil fuorn grond cattau in pec per mintgamai dus onns. Quel fa mintga 15 dis paun. El



Tipic fuorn da pan derasà in Surselva ed in Grischun central. Üna construcziun fich simpla: ün mür da crap a fuorma da fier chavà cun ün tet da lain inclinà (Sursaissa 1918).



Minchün inclegia uossa perche cha d'inviern gniva fat pan main suvent co d'instà. E tuot tenor las naiveras, pudaiva quai ir lönch fin a la prosma jada!



Fuorn da pan a Meierhof, Sursaissa, dal 1925.

camonda duront 3 dis en roda allas femnas cu ellas han da turschar la pasta, era cu ellas han da far si, vegn sez cullas aissas e porta lu il paun ord casa en fuorn, prenda ora e porta alla patruna en casa.»

Schi nu d'eira ingün furner o furnera, avaiva minch' ün da couscher svesa seis pan.

Uschea a Brinzouls: «Quel tgi vut far pang l'oter se, stò lascher a savair la seira avant agl suprastant e paer 20 raps.»
Uschea giaiva quai a man eir a Ruschein: «Tgi che damonda igl emprem, fa igl emprem.»



Il fuorn nun es qua dalönch da la chasa, ma listess üna construcziun separada (Sursaissa).

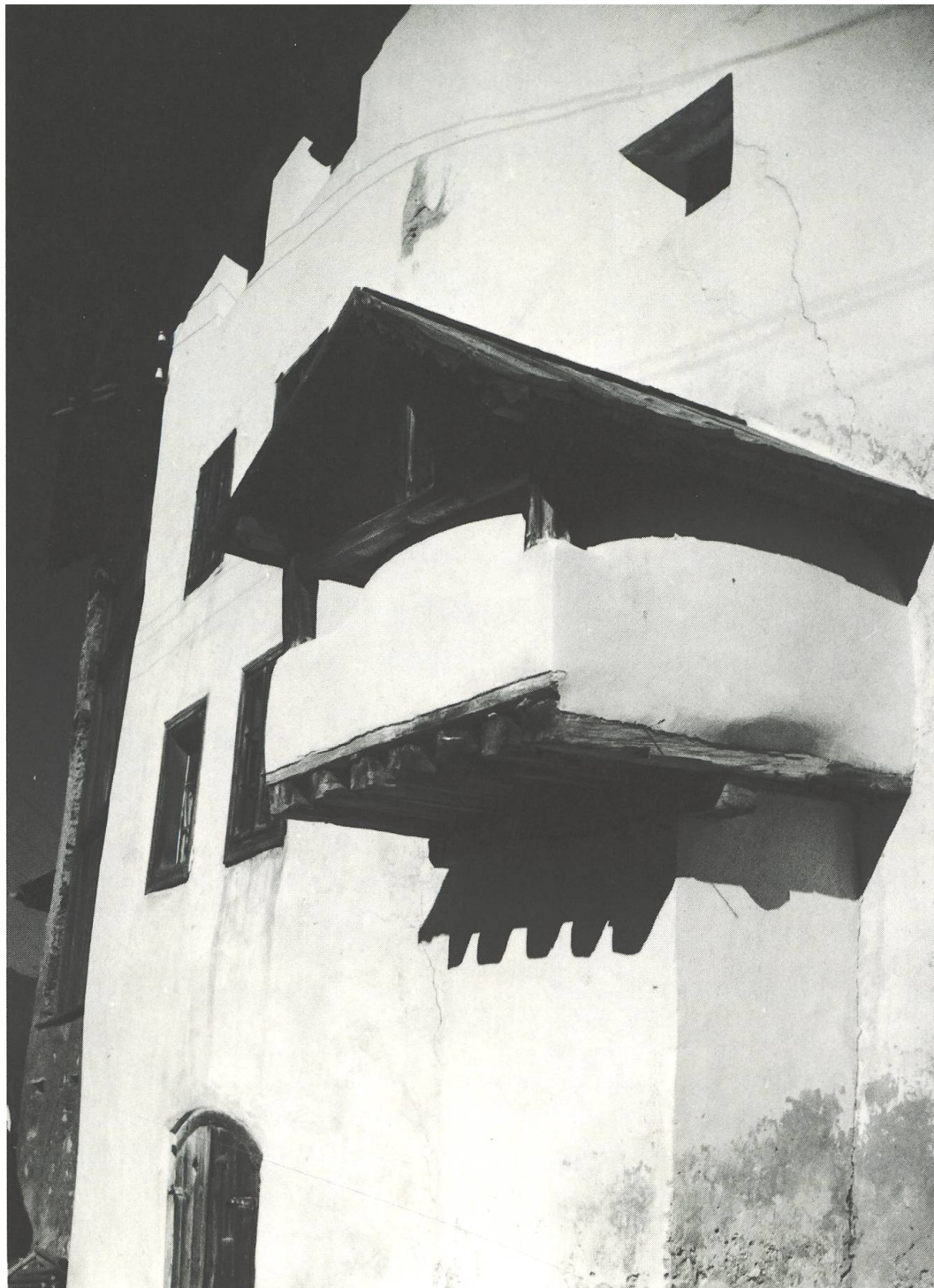
Chasas da lain sun tipicas per la Surselva e chasas da crap per l'Engiadina. Landroura sun nadas soluziuns differentas per la construcziun dal fuorn da pan, chi sto esser da crap. In Engiadina, impustüt in Engiadina bassa, Val Müstair e Val d'Alvra d'eira il fuorn mürà vi da la chasa, üna prolungaziun externa da la chadafö. Bod mincha chasa avaiva seis agen fuorn, uschè chi's pudaiva couscher seis pan sainza stuvair reservar ouravant. Plü bod d'eira quai plüprobabel uschea in tuot il chantun, ma quai nu d'eira sainza privel, tenor üna notizcha da Riom: «Da Son Silvester 1846 è do or en'arsa a Salouf tras far

pang an tgesa e 1847 igl matg a Parsonz mademamaintg, e siva da chel taimp seia scumando igls furns an tgesa.»

La temma dad incendis es bain statta il motiv, perche chi's ha promovü il sistem da couscher pan in ün agen local, davent da las chasas. Quai avaiva eir dachefar cul material da construir. In Grischun central ed in Surselva sun las chasas bler da lain, dafatta la chadafö es da lain. In Engiadina sun las chasas inamöd da crap massiv, e la chadafö veglia es mürada intuorn ed intuorn per redüer apunta il privel da fö. E per ün fuorn da pan laiva quai üna vaira chalur!



Fuorn da pan sper üna chasa da lain. A schnestra ün chischner per sechar il gran (Sursaissa).



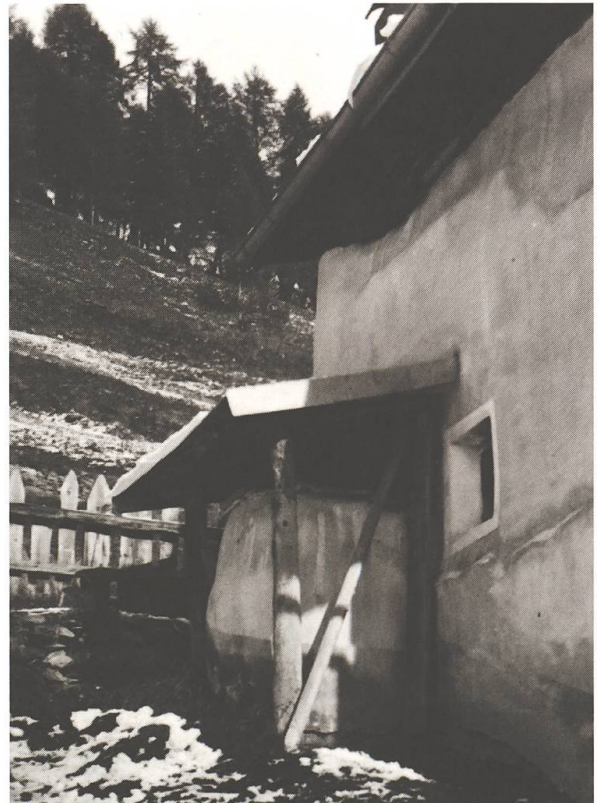
Grond fuorn da pan
a Tarasp cun tettin
da lain e tramas da
sustegn suotaint.

Già plü bod daiva reglamaints chi chi vess da manar la laina pel fuorn. Chi chi vaiva da s-chodar il fuorn sco prüm dovraiva natüralmaing daplü laina co tshels. Aint ils statuts da Samedan dal 1719 surpigliaiva quai il cumün: «Circa il s-chiuder il fuorn da fraid, vain do uorden a cuvigs da designer oura duas chiargias

d'laina allas furneras». Desch ans plü tard s'haja chatschà sü quai a la glied gnüda nanpro: «Tuots fullastaers sajan oblios da metter fö da fraid in l'fuorn e que in lur rouda da co habitteschen». Plü tard es quai gnü «democratisà» uschea, cha tuot las chasadas gnivan landervia in roda, sainza discriminaziuns.



Fuorns mürads a Cinuos-chel e Falera (sura), Zernez e Tschlin (suot).





Fuorn da pan a Maton.