

Nua ir cun il graun?

Autor(en): **Secchi, Marga A.**

Objekttyp: **Article**

Zeitschrift: **Romanica Raetica : perscrutaziun da l'intschess rumantsch**

Band (Jahr): **16 (2004)**

PDF erstellt am: **13.07.2024**

Persistenter Link: <https://doi.org/10.5169/seals-859030>

Nutzungsbedingungen

Die ETH-Bibliothek ist Anbieterin der digitalisierten Zeitschriften. Sie besitzt keine Urheberrechte an den Inhalten der Zeitschriften. Die Rechte liegen in der Regel bei den Herausgebern.

Die auf der Plattform e-periodica veröffentlichten Dokumente stehen für nicht-kommerzielle Zwecke in Lehre und Forschung sowie für die private Nutzung frei zur Verfügung. Einzelne Dateien oder Ausdrucke aus diesem Angebot können zusammen mit diesen Nutzungsbedingungen und den korrekten Herkunftsbezeichnungen weitergegeben werden.

Das Veröffentlichen von Bildern in Print- und Online-Publikationen ist nur mit vorheriger Genehmigung der Rechteinhaber erlaubt. Die systematische Speicherung von Teilen des elektronischen Angebots auf anderen Servern bedarf ebenfalls des schriftlichen Einverständnisses der Rechteinhaber.

Haftungsausschluss

Alle Angaben erfolgen ohne Gewähr für Vollständigkeit oder Richtigkeit. Es wird keine Haftung übernommen für Schäden durch die Verwendung von Informationen aus diesem Online-Angebot oder durch das Fehlen von Informationen. Dies gilt auch für Inhalte Dritter, die über dieses Angebot zugänglich sind.

Nua ir cun il graun?

Sin chischner, sin talina u lattida?

In *chischner* è ina construcziun da lain or il liber per metter si las monas a setgar durant pliras emnas. Il chischner è fatg or da duas u trais, darar quatter pitgas, che pon esser lungas fin 10 m e ch'èn colliadas tranter pèr cun 8–22 lattas per travers. Ils chischners, pli baud derasads en tut il Girschun, han survivì fin al 20avel tschientaner mo en tschertas parts da la Surselva: en Tujetsch, enta Medel, a Mustér, Sum-

vitg, Sursaissa, Surcuolm, Flond. A partir dals onns ventg e trenta èn els dentant svanids rapidamain er en questas regiuns. Dal 1950 hani registrà per Flond: «Chischnes novs eisi ina roschada d'onns buca fatg si pli. Mintg'onn van giu in pèr; ussa mettani en clavau».

Tenor l'artitgel *chischner* en il terz tom dal DRG devi dal 1961 en tut il Tujetsch mo pli 12 chischners, en Sursaissa anc circa 60. Mo darar vegniva in chischner rut anc reparà. Tenna aveva dal 1935 anc



Ina gronda gruppa da chischners sin in prà planiv tranter Flond e Sursaissa.



Ina grupp da chischners a Flond enturn il 1920.

15–20 chischners, la gronda part da quels eran chischners dubels cun trais pitgas; quels nun existan pli ozendi.

La vita d'in chischner era relativamain curta, per ordinari circa 20 onns. Sch'in chischner smanatschava da cupitgar ve-gniv' el bittà giu, per na metter en privel la glieud u la bestga sin la pastgira. Il bit-tar giu sez era dentant er privlus. Cami-scholas: «Il derger giu ei lu aunc mal. Il Va-geli Mon ei vagnius sut in caschnè».

Er metter en pe in chischner era ina la-vur privlusa. In dals correspondentes dal DRG da Mompé-Tujetsch raquintava: «Per derscher si in chischnè drovi biars umens.

Cheu a Mompé fussen nus per sameglia nuot uonda». Per in chischner da quatter pitgas e cun tetg duvra' ins 40–50 umens. Ch'ins gidava in l'auter gratuit sa chapiva da sez: «Quei fievan si, suenter ina paterla-da, lu mavani a tgesa. La paja era per sesez in bien engraztgamaint» (Camischolas).

Il chischner daventa ina talina

En il decurs dal 19avel tschientaner ha il chischner sa avischinà al clavà, almain en tschertas regiuns da la Surselva. Spe-zialmain enta Medel datti da questas con-strucziuns, nua ch'il chischner nun è pli

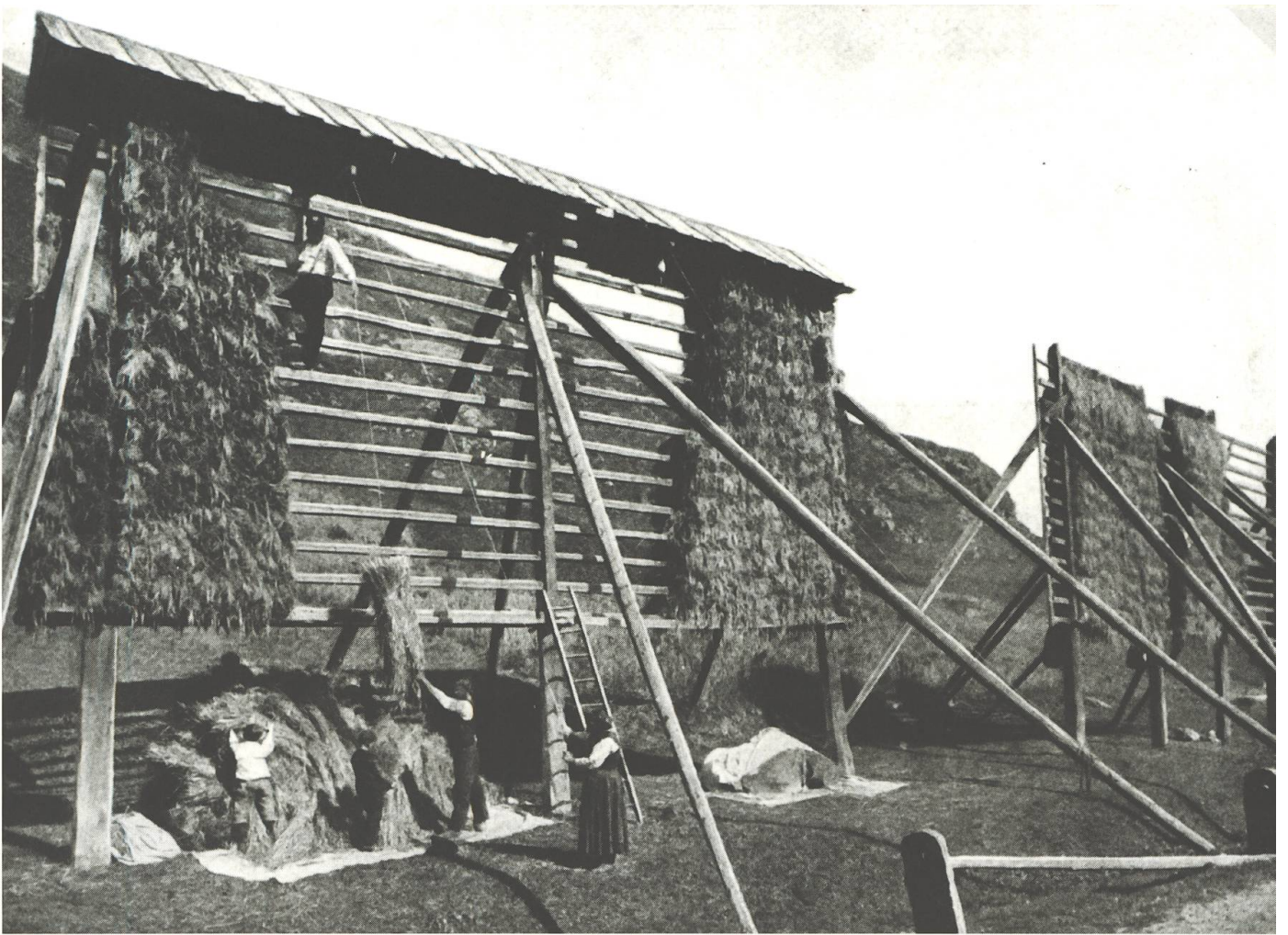


Quest chischner a Segnas (Mustér) è sper il clavà, ma nun è collià cun quel. Qua scudani cun ina maschina electrica. Quella fa blera pulvra e perquai èsi meglier lavurar or il liber e betg en iral.

dal tuttatafag liber enturn ed enturn e sustenì cun lains d'ina vart e da tschella, mabain ch'el è dad ina vart collià cun il clavà. In correspondent da Curaglia ha rapportà enturn il 1920: «Caschners encunter clavau mintga pur tg'ha in grond ni in pign».

En autras regiuns da la Surselva ha sa sviluppà ina furma da chischner integra-

da en la construcziun dal clavà, en pau sco ina lautga: ils lains dal clavà èn dad ina vart pli lungs, uschia ch'ina da las paraids dal clavà ha sco ina puntanada davant si, nua ch'ins ha access passond tras il clavà. Questa lautga ha per il solit num *talina*, mintgatant dentant er *chischner* sco la construcziun libra sin la prada.



Sura: Ina famiglia a Tschamut metta las monas sin chischner (Tujetsch 1913).

Sut: Laschiva pitgada si tranter ils supports d'in chischner a Cuort (Sursaissa 1961).





Talina vi d'in clavà cun suten la stalla. Las monas vegnan messas uschia, che las spias èn da la vart dadens, pervi dals utschels (Cumpadials 1921).

Na pli ordadora: la lattida

La *lattida* è en Surselva quai che la *charpanta* è en Engiadina u la *pandigia* en Surmeir. Ella sa chatta sur l'iral e po avair il funs serrà u avert. A Sevgein per exempel: «Ils lenns da lattiu ein mess aschia che denter dus eisi pli bia spazi liber che denter tschels; aschia san ins dar si cumadeivlamein las monas da chischnar».

Quest sistem per setgantar il graun ha l'avantatg che tut è sut tetg e gia en clavà, quai che simplifitga la lavur. Lumbrein: «Igl εμπrem vegn il graun svidaus or en

iral e lu la sera tard u la damaun marvegli mess sin lattiu u sin lattinas». Quai gieva a Riein uschia: «Ina persuna tonscha si las monas cun la latta da chischner. In um sin lattiu caveglia las monas davontier. L'emprema partida vegn messa per tiara e furma aschia in funs sil lattiu. Las autras vegnan messas agradsì sil funs, per ch'ellas setgien or pli bein».

Las monas stavan sin lattida trais fin quatter emnas, alur vegnivan ellas prendidas giu e scussas en iral u davant clavà. Suenter las monas, vegniva il strom sin lattida. Flond: «Suenter haver scudiu qua-

ter gadas, vegneva il strom aunc scurlaus si cun la fuortga ed allura daus sin lattiu».

En la Crestomazia datti ina chanzun d'uffants cun in'atgna vista: «Jeu e Stathalter Rest Mathiu / Essen ii sin latiu, / Dai giu s'il fein, / Stai biebein; / Dai giu sil strom, / Stai bein e lom». Questa chanzunetta vegn citada er en il dieschavel tom dal DRG sut il pled *lattiu!*

Lattida vesida da dadora: sut la culmaina ves' ins las testas dad indesch lains radunds che furman ina mesa glina cun ils pizs ensi.

Las duas lingias verticalas separan ils ladretschs da l'iral. Giusum, or da lains quaders e cun fanestrettas, è la stalla (Fidaz 1999).

Lattida endadens: tschintg lains radunds furman il furs e trais las paraids. Els èn enchastrads cun ils lains da la paraid dal clavà (Fidaz 1999).

