

Saurer/Berna : Geschichte + Technik

Objektyp: **Group**

Zeitschrift: **Gazette / Oldtimer Club Saurer**

Band (Jahr): - **(1996)**

Heft 25

PDF erstellt am: **11.09.2024**

Nutzungsbedingungen

Die ETH-Bibliothek ist Anbieterin der digitalisierten Zeitschriften. Sie besitzt keine Urheberrechte an den Inhalten der Zeitschriften. Die Rechte liegen in der Regel bei den Herausgebern.

Die auf der Plattform e-periodica veröffentlichten Dokumente stehen für nicht-kommerzielle Zwecke in Lehre und Forschung sowie für die private Nutzung frei zur Verfügung. Einzelne Dateien oder Ausdrucke aus diesem Angebot können zusammen mit diesen Nutzungsbedingungen und den korrekten Herkunftsbezeichnungen weitergegeben werden.

Das Veröffentlichen von Bildern in Print- und Online-Publikationen ist nur mit vorheriger Genehmigung der Rechteinhaber erlaubt. Die systematische Speicherung von Teilen des elektronischen Angebots auf anderen Servern bedarf ebenfalls des schriftlichen Einverständnisses der Rechteinhaber.

Haftungsausschluss

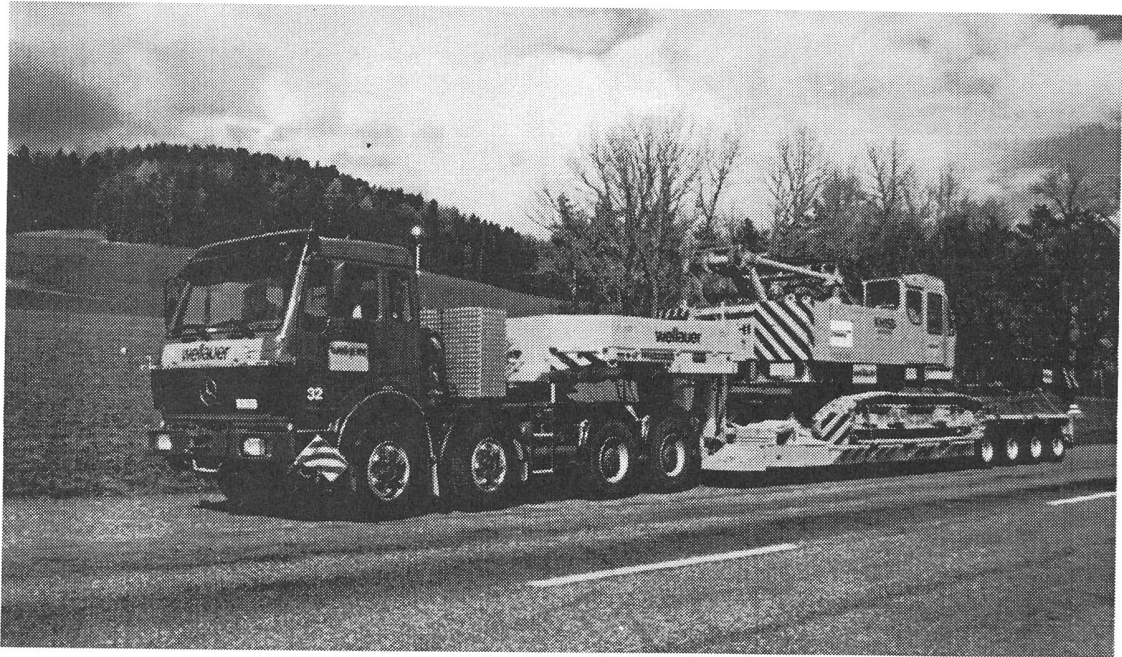
Alle Angaben erfolgen ohne Gewähr für Vollständigkeit oder Richtigkeit. Es wird keine Haftung übernommen für Schäden durch die Verwendung von Informationen aus diesem Online-Angebot oder durch das Fehlen von Informationen. Dies gilt auch für Inhalte Dritter, die über dieses Angebot zugänglich sind.



SAURER / BERNA Geschichte + Technik

An die Club - Mitglieder

In der Gazette Nr. 24. September 1994 habe ich das letztmal in unserer Vereins - Zeitschrift meine Gedanken - Über-schläge niedergeschrieben. Nun haben wir Juni 1996, die Herbst und Winter stürme sind vorüber und so wird es Zeit dass wieder mal etwas aus der OCS „Schreibstube“ erscheint. Unser „Alt“ Oberredaktor D. Piras ist ja nun wieder hinter dem Ofen hervorgekrochen und ist neu aktiviert worden. So habe ich mich auch entschlossen mein „Daumen drehen“ einstweilen einzu-stellen und irgend etwas für den Weiterbestand der Gazette zu tun.



Sie haben sich bestimmt schon gewundert, dass man in der heutigen Zeit noch von Hand schreibt. Der Grund ist oben stehender Benz. Ich und dieser haben im Oktober 1994 meine Schreibmaschine überrollt. Das Farbband war zu Ende und meine Gazetten - Zeit auch. Und so brachte ich die Schreibmaschine mit Hilfe der 75 Tonnen Eisen und der 8-Achsen in die Form eines Kartons. Seither schreibe ich wieder wie früher und zwar von Hand!

In der Gazette Nr. 24. habe ich über das Schwertransport - Gewerbe (Welti, Furrer Saurer M 8) geschrieben.

Dieses mal ist der Saurer 5CM / Berna 5UM an der Reihe. Nach längerem herumsuchen habe ich recht viele Fotos, Inserate und Zeichnungen gefunden. Für die Saurer 5CM Fahrzeug - liste musste ich allerdings viele Nerven und Stunden aufwenden. Falls einer fehlt, man möge mir verzeihen, liebe Chassis - Nummern Sammler!

Den zweiten - Teil dieser Saurer 5CM Story hoffe ich mit einer Geschichte eines Transportes in der nächsten Gazette vorzustellen.

Adresse für Geschichte + Technik

H.U. Braun Hauptstrasse 44 8355 Aadorf



SAURER 5CM 1950

Der Saurer 5CM wurde ab etwa 1950 vor allem als Zugmaschine für Schwertransporte und schwere Kipper für den zivilen Einsatz gebaut. Man kann in der 5CM Fahrzeugliste und bei den Fotos feststellen, dass bei diesen Wagen der Kunde König war. So gab es Aufbauten jeder Art, Motoren vom CT1D, CT2D, CT2DL, CT2D-Lm, bis zum 8-Zylinder CH2D-R sowie Kabinen von der formschönen Art bis zur kantigen Kiste des Typs Militär. Seilwinden wurden auch je nach Wunsch von Saurer oder Schneider eingebaut. Die Wagen welche für Schwertransporte verwendet wurden, bekamen vorne auch einen richtigen Stossbalken vorgesetzt, welcher den Namen noch verdiente. Die Autobauer von 1996 haben solches bestimmt noch nie gesehen! Nun wünsche ich viel Spass bei der Durchsicht der Fotos und Zeichnungen.



Saurer Werkfoto

Saurer 5CM Traktor, Abgeliefert am 29.8.55. an
Saurin, Schmidt S.A. Transports Genève
Motor Typ CH2D-R, Motor Nr. 86558
Chassis Nr. 20586/18, Schneider - Seilwinde,
Sandstreuer, Nova - Anlage, Stossbalken.



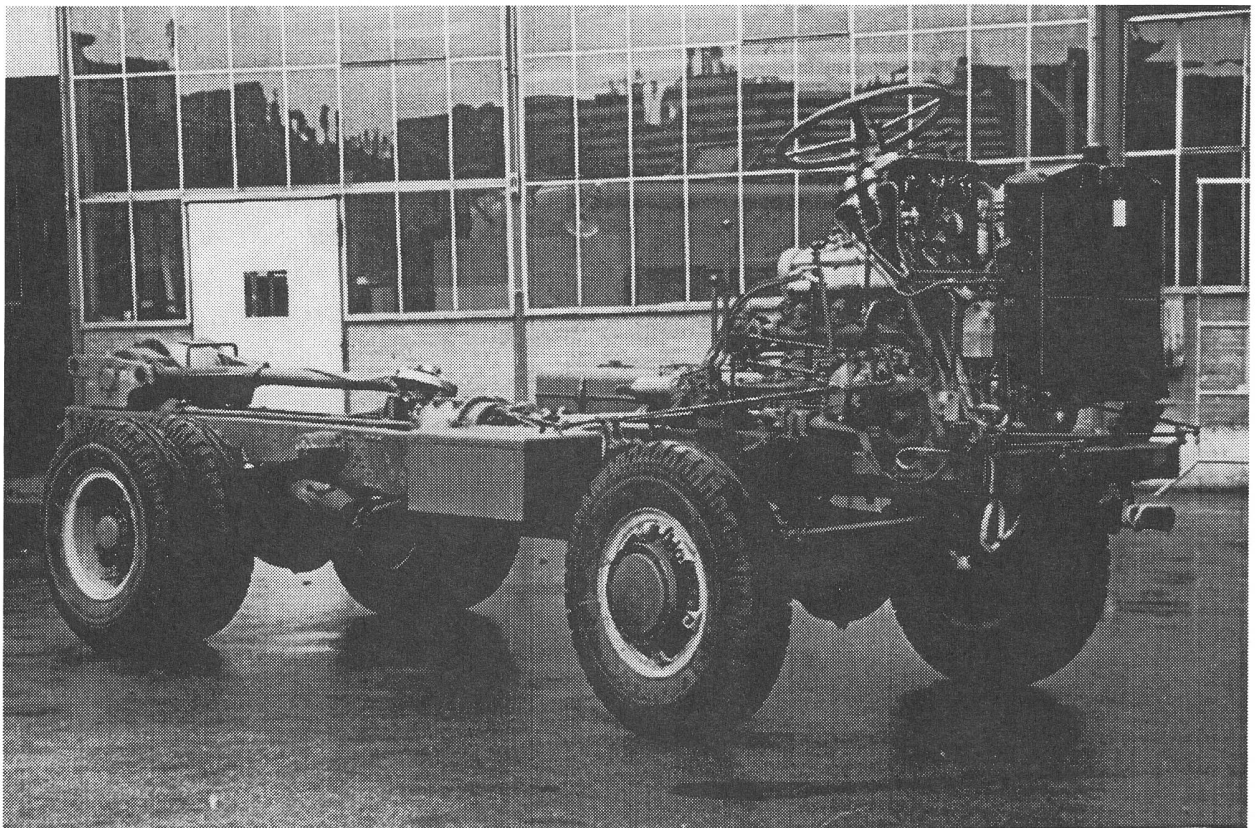
SAURER 5 CM 1955



SAURER Werkfoto

Heckansicht des 5 CM Traktor von Sauvin, Schmidt S.A.

Das Sauvin, Schmidt 5 CM Chassis mit CH2D-R Motor und Schneider Seilwinde noch ohne Kabine und Brücke.



SAURER Werkfoto

Die geländegängigen

SAURER

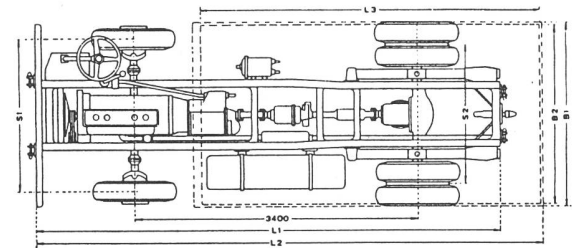
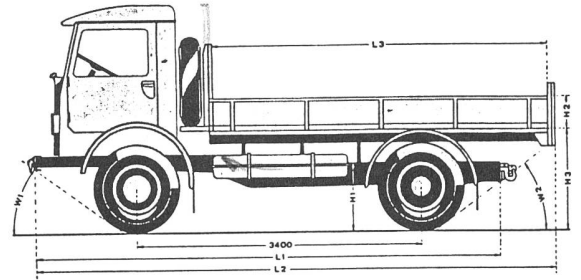
LASTWAGEN

DREISEITENKIPPER

mit Allradantrieb

5 C M

4 x 4



5113

CHASSIS

		Lastwagen	Kippwagen
R	Radstand	3400	3400
L 1	Totallänge des Chassis	5938	5568
L 2	Totallänge mit Ladebrücke	6462	6422
	Pneus 10,00—20" Super multiply		
H 1	Höhe der Rahmenoberkante über Boden (belastet)	885	885
S 1	Spur vorn (am Boden gemessen)	1857	1857
S 2	Spur hinten (am Boden gemessen)	1672	1672
	Kleinstes äußerer Lenkradius (über Mitte Vorderrad am Boden gemessen)	7500	7500
B 1	Totalbreite	2250	2250
	Bodenfreiheit unter Hinterachse	270	270
	Bauchfreiheit	490	490
W 1	Böschungswinkel vorne	40	40
W 2	Böschungswinkel hinten	30	43
	Zulässiges Gesamtgewicht (nach Schweizer Gesetz)	13000	13000
	Zulässiges Gesamtgewicht, fabrikgarantiert	15000	15000

LADEBRÜCKE

L 3	Länge der Ladebrücke, Innen	4250	4100
B 2	Breite der Ladebrücke, Innen	2130	2130
H 2	Höhe der herunterklappbaren Brückenladen	400	460
	Inhalt der Kippbrücke		4
H 3	Höhe des Brückenbodens (belastet)	1210	1235
B 1	Außenbreite der Ladebrücke	2250	2250

5712



Die geländegängigen

SAURER

LASTWAGEN
DREISEITENKIPPER

TYP 5CM 4x4

mit Allradantrieb

571

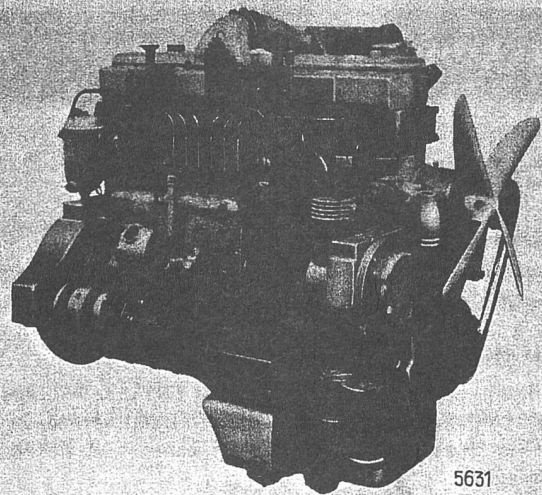


AKTIENGESELLSCHAFT ADOLPH SAURER - ARBON/SCHWEIZ
Reparaturwerkstätten und Ersatzteillager in Arbon, Basel, Bern, Morges, Zürich

DIESELMOTOR

mit direkter Einspritzung und Doppelwirbelung

	Typ	CT 2 D
Zylinderzahl		6
Bohrung	mm	115
Hüb	mm	140
Hubvolumen	Liter	8,72
Vollast-Drehzahl	t/min	2000
Effektive Leistung	PS	125
Steuerleistung (Formel 0,4)	PS	44,4
Drehmoment bei 1200 U/min	m kg	50



5631

Zylinderblock mit dem Kurbelgehäuse aus einem Stück in Leichtmetall gegossen. Zylinderkopf zweiteilig mit hängenden Ventilen, die durch Nockenwelle, Stoßstangen und Kipphebel gesteuert werden. Auswechselbare, nasse Zylinderbüchsen aus Schleuderguß, Kolben aus Leichtmetall, oberster Kolbenring hartverchromt. Kurbelwelle ganz bearbeitet, in sieben Gleitlagern laufend. Massenausgleich durch Gegengewichte und Schwingungsdämpfer. Motor an drei Punkten auf Gummi gelagert.

Saurer Einspritzpumpe und Einspritzdüsen. Mechanische

Brennstoff-Förderpumpe. Fliehkraftregler mit Leerlauf- und Enddrehzahlbegrenzung, Überfüllvorrichtung für Kaltstart. Schmieröl-Spaltfilter im Hauptstrom, kombiniert mit Feinfilter im Nebenstrom. Brennstoff-Filter mit auswechselbarem Saurer Zellenfilter. Ölbad-Luftfilter. Wasserkühlung mit Pumpe und Thermostat.

KRAFTÜBERTRAGUNG

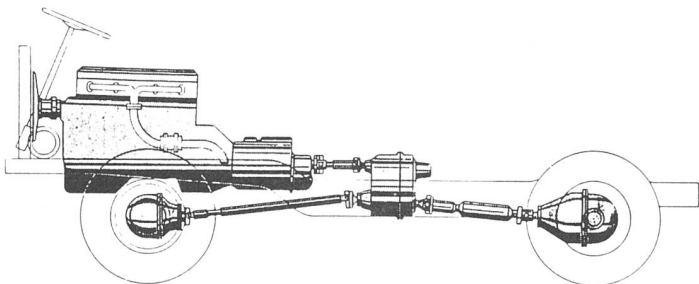
Kupplung

Zweischeiben-Trockenplattenkupplung.

Getriebe

Hauptgetriebe mit je fünf Vorwärtsgängen für Straße und Gelände, 2. bis 5. Gang geräuschlos, 3. bis 5. Gang synchronisiert, 5. Gang als Schnellgang. Sämtliche Gänge positiv verriegelt. Kurze Zwischenwelle zwischen Hauptgetriebe und Verteilergetriebe, von welchem Hinterradantrieb, Vorderradantrieb und Außenantrieb ausgehen. Im Verteilergetriebe je eine Untersetzung für Straßen- und Geländefahrt, somit 10 Vorwärtsgänge. Wechsel zwischen beiden Stufen synchronisiert. Mit der Geländestufe wird gleichzeitig auch der Vorderradantrieb eingeschaltet. Bei Dreiseitenkippern ist der Außenantrieb für die Betätigung der Kipp-Pumpe am 5-Gang-Getriebe angeflanscht.

Auf besonderen Wunsch kann anstelle des 5-Gang- auch ein 8-Gang-Getriebe geliefert werden.



Achsen

selbsttragend, aus Stahlblech gepreßt. Vorderachse mit einschaltbarem Antrieb und Tracta-Gelenken. Vorn einfache Rücksetzung, zweite Rücksetzung mit Planetengetriebe in den Vorderrädern, hinten doppelte Rücksetzung durch geräuschlose Kegel- und Stirnräder. Antriebsritzel und Tellerad mit Kreisbogenverzahnung. Hinterachse mit pneumatisch betätigter Differentialsperre.

Übersetzungen

in der Hinterachse	12 : 31 x 14 : 49
in der Vorderachse	10 : 43
in den Vorderrädern	29 : 61

LEISTUNGSDATEN

Fahrgeschwindigkeiten
Motordrehzahl = 2000 t/min
in km/h

Straßengänge	1	7,8
	2	15,3
	3	29
	4	47
	5	61 - 67
	R	6,7
Geländegänge	1	3,7
	2	7,2
	3	13,5
	4	22
	5	29 - 32
	R	3,2

Maximales Steigvermögen in Prozent,
beim größten Drehmoment

	ohne Anhänger Totalgewicht 15 t	mit Anhänger 12 t Totalgewicht 27 t
	23	12
	11	5,0
	5,0	1,7
	2,2	0,3
	1,2	—
	27	—
	50	27
	25	13
	12	6,0
	6,7	3,0
	5,0	1,7
	58	—

CHASSIS

Chassisrahmen

aus Stahlblech in U-Form gepreßt, über der Vorderachse nach oben gekröpft, durch kräftige Traversen verstärkt.

Räder und Felgen

Stahlguß-Speichenräder +6F+ mit TRILEX-Schrägschulter-Felgen, vorn einfach, hinten doppelt bereift. Eine bereifte Reservefelge, zwischen Kabine und Vorderwand gelagert.

Drei voneinander unabhängige Bremsen

Fußbremse: Hydraulische Vierradbremse mit sehr großer Bremsfläche, unterstützt durch Druckluft-Servo

Handbremse: mechanisch, auf Kardanwelle wirkend. SAURER-Auspuffmotorbremse.

Federn

Halbelliptische Federn, hinten als Abwälzfedern ausgebildet, wodurch bei jeder Belastung eine weiche Federung und eine gute Stabilität erreicht wird. Vorn Stoßdämpfer.

Lenkung

Hydraulische Servolenkung rechts.

Brennstoffbehälter

seitlich links am Chassisrahmen montiert, Inhalt zirka 160 Liter

Elektrische Ausrüstung 24 V

Dynamo, Batterie, Anlasser, zwei Scheinwerfer mit Duplo-Abblendung, Schaltbrettlampe, Schluß- und Stopplicht, Handlampe, Signalhorn.

3116 a - 557 - 400

Allgemeine Ausrüstung

Kilometerzähler mit Geschwindigkeitsmesser, Öl- und Bremsmanometer, Kühlwasserthermometer, Wagenwinde, Pneuüllvorrichtung, Pneumontage-Werkzeug und Wagenheber, ein Satz Werkzeuge und einige Reserve-teile.

Anstrich und Aufschriften nach Wunsch.

Dreiseitenkipper

Schalthebel und Ventil in der Kabine zum Heben und Senken der hydraulischen Kippvorrichtung.

Spezialausführungen

5CM-Fahrzeuge dienen auch als Traktoren für schwerste Anhängelasten und können mit verschiedenen Zug- und Stoßvorrichtungen, Seilwinden, Pumpen, Schneepflug usw. versehen werden.

KAROSSERIE

Führerkabine

geschlossen, für zwei Personen, Sitze rechts und links des Motors angeordnet, auf beiden Seiten je eine vorn aufgehängte Drehtüre, Fensterscheiben aus Securitglas, zwei Scheibenwischer, zwei Richtungsanzeiger, zwei Rückspiegel, zwei Gummiteppiche, Deckenlampe, Warm-luftheizung.

Ladebrücke für Lastwagen

Brückenboden und Vorderwand aus Holz, mit Spezialprofilen eingefast. Brückentraversen und Brückenladen aus hochwertigem Stahlblech.

Kippbrücke

Brückenrahmen aus Stahlblech, Brückenboden aus Holz, mit Blech beschlagen, Hinterladen auf- und abklappbar. Brückenladen horizontal ausstellbar. Kippbrücke auf Kipprahmen nach hinten und beiden Seiten kippbar.

Änderungen vorbehalten

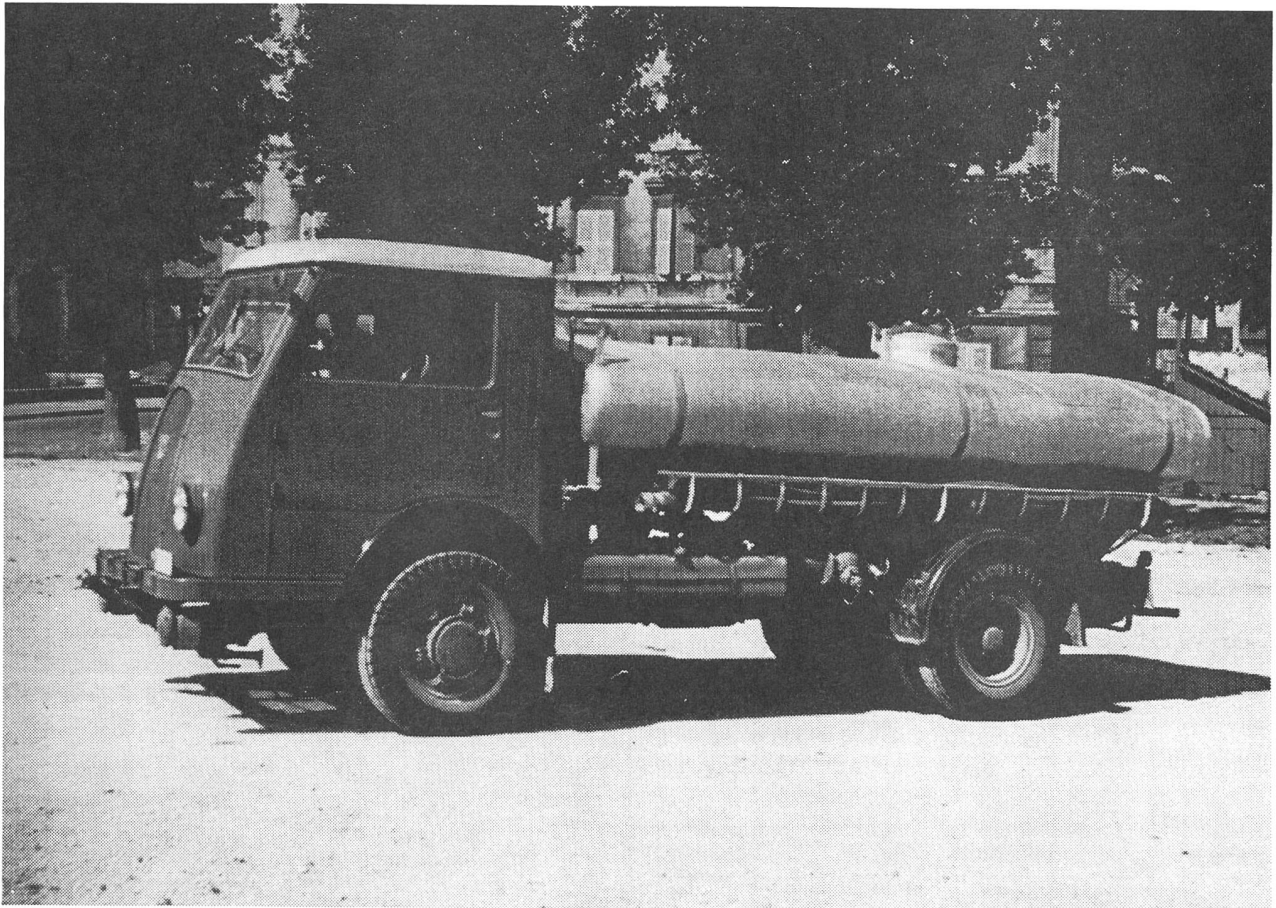




SAURER 5 CM 1952



Saurer 5 CM Sprengwagen , Abgeliefert am 9.8.52. an
Ville de La Chaux-de-Fonds , Chassis Nr. 20500/6
Motor Typ CT2D , Motor Nr. 84197



Zusammenstellung der abgelieferten Saurer 5CM Chassis 1

Ablieferung	Besteller	5CM Typ	Motor Nr.	Chassis Nr.
8.11.49.	Berna A.G. Olten	5CM Chassis	—	20471/16-20
4.7.50.	Sauvin, Schmidt Genf	CT1D Tr.	82555	20471/16
6.5.50.	Welti - Furrer Zürich	CT2D Tr.	82556	20471/17
28.5.51.	Jean Pellarin Genf	CT2DL LW.	82557	20471/15
20.11.51.	Berna A.G. Olten	5CM Chassis	—	20500/1-4
20.11.51.	Berna A.G. Olten	5CM Chassis	—	20500/8-10
26.2.52.	Toggenburger W'thur	CT2D Ki.	84022	20500/5
8.7.52.	Delmarco frères Yverdon	CT2D Ki.	84200	20500/7
9.8.52.	Ville de La Chaux-de-Fonds	CT2D Spw.	84197	20500/6
29.4.53.	C. Friderici Morges	CT2DL Ki.	84858	20542/16
16.5.53.	R+F. Brechtbühl Muri	CT2D Ki.	85002	20542/18
14.10.53.	W. Ehrbar - Fahrni Bern	CT2D Ki.	85073	20542/19
22.1.54.	Tiefbauamt Stadt St. Gallen	CT2D Ki.	85379	20542/20
18.2.54.	H. Sciora + Cie. Genf	CT2D Ki.	85454	20542/23
26.2.54.	M. Dubuis + Cie. Genf	CT2D Ki.	85697	20542/22
31.3.54.	F. König Langenthal	CT2D Ki.	85756	20542/29
20.4.54.	Pierre Dessimoz Euseigne	CT2D Ki.	85911	20542/17
21.4.54.	Graf + Cie. Kleindietwil	CT2D Ki.	85753	20542/28
27.4.54.	Dep. des Travaux. Lausanne	CH2D-R Ki.	86549	20542/21
2.6.54.	Pierre Vouardoux Sierre	CT2D Ki.	86026	20542/24
13.7.54.	Settelen A.G. Basel	CT2D Ki.	86089	20542/26
13.7.54.	Maison Spinedi A.G. Genf	CT2D Ki.	86088	20542/25
17.7.54.	Ville Le Locle Travaux. Publics	CT2D Tw.	86081	20542/30
26.7.54.	Gebr. Bettchen Reichenbach	CT2D Ki.	86272	20542/27
18.9.54.	H. Mühlemann Zweisimmen	CT2D Ki.	86275	20555/6
15.9.54.	Kehrli + Oeler Bern	CT2D Ki.	86276	20555/7
1.10.54.	G. Müller + Cie Zofingen	CT2D Ki.	86479	20555/9
18.10.54.	Kant. Bauamt Uri Altdorf	CT2D Ki.	86472	20555/8
20.10.54.	Berna A.G. Olten	5CM Chassis	—	20555/21-30
18.12.54.	F. Witschi Langenthal	CT2D Ki.	86617	20555/10
6.1.55.	Mess. Cand frères Grandson	CT2D Ki.	86676	20555/11
20.4.55.	F. Niederberger Stans	CT2D Ki.	86834	20555/12
20.4.55.	F. Niederberger Stans	CT2D Ki.	86835	20555/13
6.5.55.	Gebr. Risi Oberwil	CT2D Ki.	86836	20555/15
24.5.55.	P. Dessimoz St. Séverin	CT2D Ki.	86718	20555/2
25.5.55.	Jean Rossetti Morges	CT2D Ki.	86387	20555/17
30.7.55.	F. Rechsteiner Flawil	CT2D Ki.	86717	20555/1
29.8.55.	Sauvin, Schmidt Genf	CH2D-R Tr.	86558	20586/18
30.8.55.	G. Stiefel A.G. Zürich	CH2D-R Ki.	86557	20586/19
2.2.56.	Jos. Rothenfluh Luzern	CT2D Ki.	87459	20555/18
5.4.56.	Berna AG. Olten	5CM Chassis	—	21002/16-25
11.6.56.	Gebr. Tanner Schaffhausen	CT2D Ki.	87567	20555/20
11.9.56.	Fritz Iten Mollis	CT2D Ki.	87464	20555/19
5.11.56.	Com. Chem. d. fer Martigny	CT2D LW	88188	20555/4
6.5.57.	H. Frischknecht Herisau	CT2D Ki.	88475	20555/5
6.6.57.	Berna AG. Olten	5CM Chassis	—	21002/1-10
26.9.57.	C. Sieber Hergiswil	CT2D Ki.	88903	21002/12
4.10.57.	Agnes Niederberger Stans	CT2D Ki.	88904	21002/13
4.10.57.	Agnes Niederberger Stans	CT2D Ki.	88905	21002/14
29.10.57.	Pouly Transp. SA. Vevey	CT2D LW	88813	21002/11
3.12.57.	Gebr. Risi Oberwil	CT2D Ki.	88964	21002/15

Zusammenstellung der abgelieferten Saurer 5CM Chassis

2

Ablieferung	Besteller	Typ	Motor Nr.	Chassis Nr.
26.3.58.	Hans Wanner Zürich	CT2D-Lm.Ki.	89103	21002/27
22.10.58.	Gebr. Risi Oberwil	CT2D Ki.	89827	21002/26
23.10.58.	Dicht A.G. St. Gallen	CT2D Ki.	89840	21002/28
14.5.59.	Fritz Iten Mollis	CT2D-Lm.Ki.	90101	21002/29
31.7.59.	Mazzetta + Co. Trun	CT2D-Lm. Ki.	90143	21002/16
24.8.59.	Kiesw. Bassersdorf Zürich	CT2D-Lm. Ki.	90138	21002/30
1.9.59.	C. Sieber Hergiswil	CT2D Ki.	89582	21002/8
11.9.59.	Ulrich Maduz Chur	CT2D-Lm. Ki.	90144	21002/7
29.10.59.	Gottfried Müller Rain	CT2D Ki.	90226	21002/10
8.12.59.	Arnold Hamber Egerkingen	CT2D Ki.	90184	21002/9
2.2.60.	Com. de Ch. d. F. Martigny-Orsiere	CT2D Ki.	88877	21002/4
6.4.60.	Jsens Schmid+Gilli AG. Horw	CT2D-Lm. Ki.	88881	21002/5
5.9.61.	K.T.A. Bern	CT2D G.Ch.	91703	21062/4
5.9.61.	K.T.A. Bern	CT2D G.Ch.	91704	21062/2
6.9.61.	K.T.A. Bern	CT2D G.Ch.	91705	21062/3
7.9.61.	K.T.A. Bern	CT2D G.Ch.	91707	21062/5
13.9.61.	K.T.A. Bern	CT2D G.Ch.	91706	21062/4
13.9.61.	K.T.A. Bern	CT2D G.Ch.	91709	21062/7
13.9.61.	K.T.A. Bern	CT2D G.Ch.	91711	21062/9
13.9.61.	K.T.A. Bern	CT2D G.Ch.	91714	21062/12
22.9.61.	K.T.A. Bern	CT2D G.Ch.	91708	21062/6
22.9.61.	K.T.A. Bern	CT2D G.Ch.	91712	21062/10
25.9.61.	K.T.A. Bern	CT2D G.Ch.	91713	21062/11
25.9.61.	K.T.A. Bern	CT2D G.Ch.	91715	21062/13
25.9.61.	K.T.A. Bern	CT2D G.Ch.	91716	21062/14
25.9.61.	K.T.A. Bern	CT2D G.Ch.	91718	21062/16
31.10.61.	K.T.A. Bern	CT2D G.Ch.	91710	21062/8
31.10.61.	K.T.A. Bern	CT2D G.Ch.	91717	21062/15
31.10.61.	K.T.A. Bern	CT2D G.Ch.	91719	21062/17
31.10.61.	K.T.A. Bern	CT2D G.Ch.	91720	21062/18
31.10.61.	K.T.A. Bern	CT2D G.Ch.	91721	21062/19
31.10.61.	K.T.A. Bern	CT2D G.Ch.	91722	21062/20
31.10.61.	K.T.A. Bern	CT2D G.Ch.	91723	21062/21

Abkürzungen bei Typenbezeichnungen:

Tr. - Traktor

Lw. - Lastwagen

Spw. - Sprengwagen

Tw. - Tankwagen

Ki. - Kipper

G.Ch. - Geländewagen - Chassis K.T.A.

Berna 5CM Chassis - Berna erhielt die 5CM Chassis in Einzelteile unmontiert von Saurer. In Olten erfolgte die Montage derselben. Die Motoren erhielt Berna aus Arbon unmontiert oder einbaufertig. Die montierten Fahrzeuge kamen dann als Berna 5UM oder Saurer 5CM, wie z.B. 4.7.50. Sauvin, Schmidt Genf und 6.5.50. Welte Furrer Zürich, auf die Strasse.



SAURER 5CM 1951

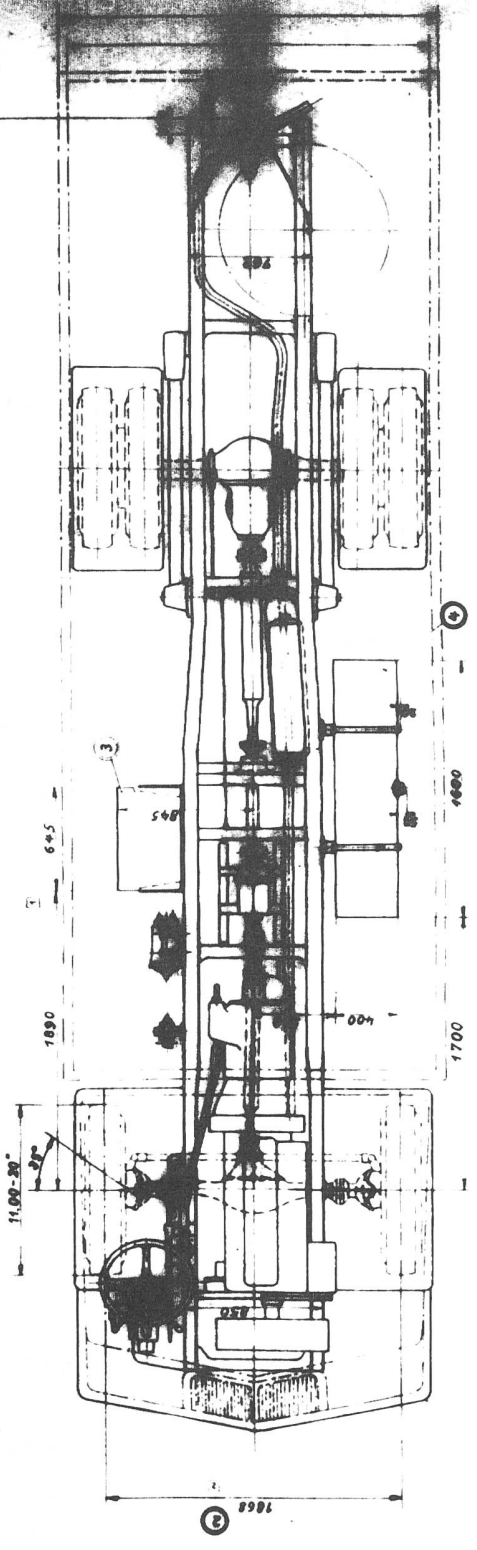
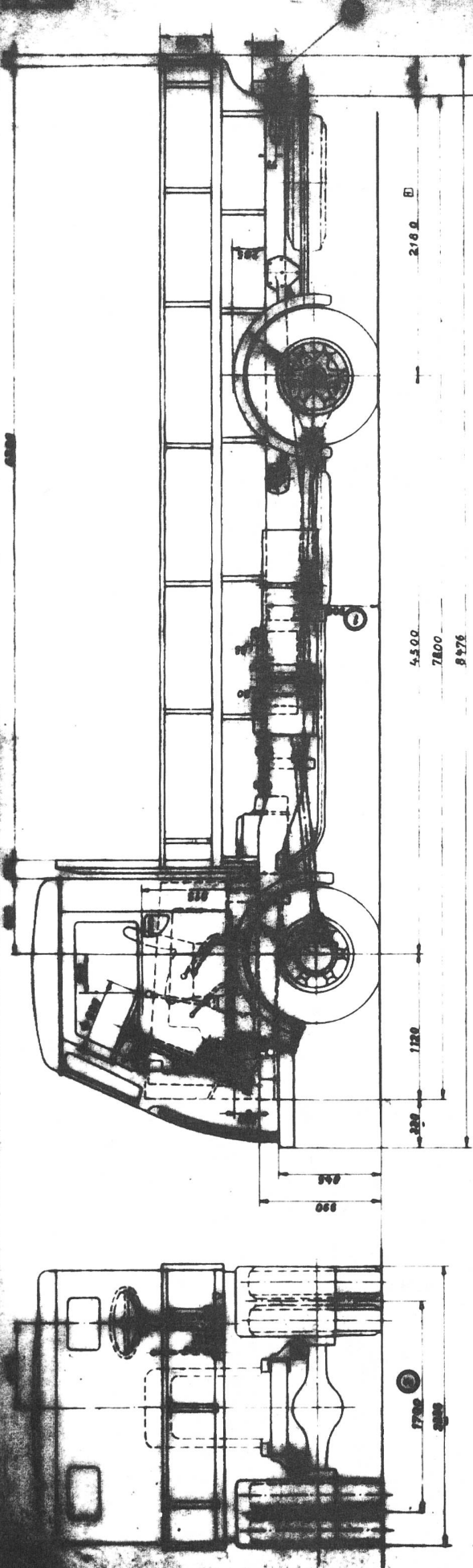
Saurer Werkfoto



Saurer 5CM Lastwagen, Abgeliefert am 28.5.51, an Jean Pellarin Genf, Radstand 4500 mm, Chassis Nr. 20471/15 Motor Typ CT2DL, Motor Nr. 82557

Saurer Werkfoto





Die Chemie mit Allredemalig
 und Franchising. Motor Club
 1957 1958 1959 1960

Die Chemie mit 9/10 Feigen
 Sport an Boden mit 1/10 Feigen
 Motor Club mit 1/10 Feigen
 Motor Club mit 1/10 Feigen
 Motor Club mit 1/10 Feigen





SAURER 5 CM 1952/1958

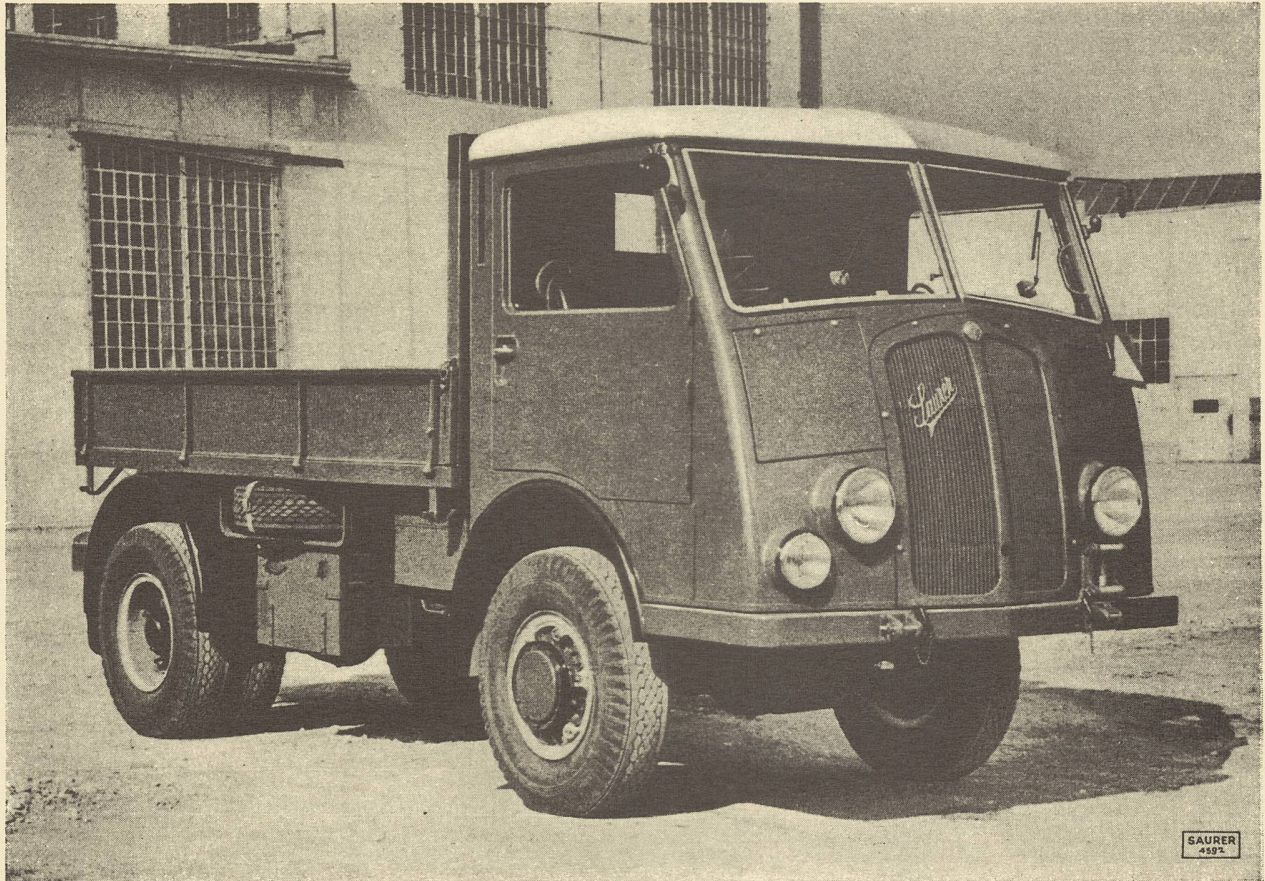


Saurer Werkfoto

- o. Saurer 5 CM Kipper mit Saurer C-Frontlenker-Kabine. (1952)
- u. Saurer 5 CM Kipper mit einer Führerkabine in der Art wie sie die Armeefahrzeuge jener Zeit erhielten. (1958)



Saurer Werkfoto



SAURER-CM-FAHRZEUGTYPEN

erschließen den Transportunternehmern neue Verdienstmöglichkeiten



als Traktoren für schwerste Anhängelasten
als Dreiseitenkipper und für Spezialzwecke

Vierradantrieb und 10 Getriebestufen

erlauben ihre Verwendung auch abseits der Landstraßen – in schwierigem Gelände

TYP	2 CM	4 CM	5 CM
Nutzlast ca. kg	3500	5600	6800
Max. Totalgewicht des belasteten Zugwagens kg	8150	11 500	13 000
Dieselmotor: Typ/Brems-PS	CRID/65	CTID/100	CTID/100
Max. Zugkraft am Anhängelaken kg	4100	5800	6500
Radstand mm	3400	3400	3400
Lenkradius mm	7700	7900	8200
Minimale und maximale Geschwindigkeiten km/h	2-3 / 52-60		
Max. Steigvermögen des belasteten Zugwagens	bis zur Adhäsionsgrenze		



Aktiengesellschaft

ADOLPH SAURER, ARBON

Reparaturwerkstätten in Arbon, Basel, Morges, Zürich